

TRAVEL RICH

旅奇週刊

2021.11.08 出刊 每週一發行

VOL. 674



交通部臺灣鐵路管理局



臺鐵局局長 杜微

臺鐵局

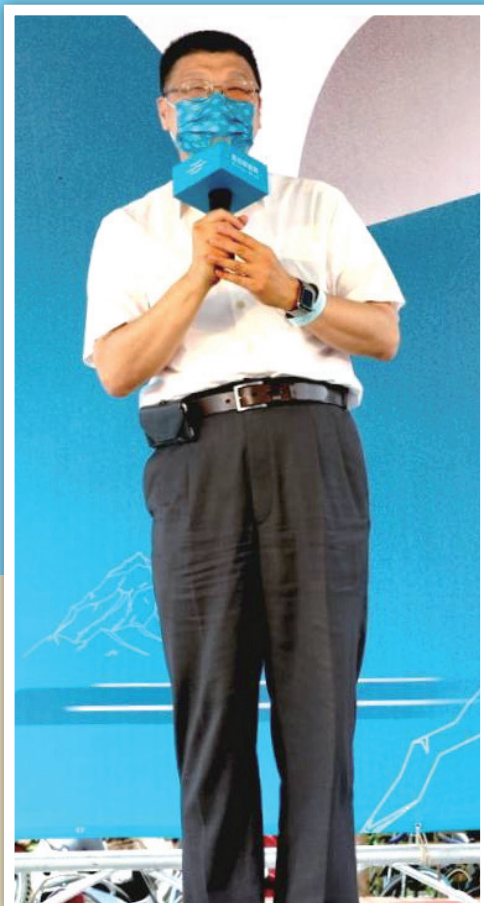
藍皮解憂號觀光列車

10 / 23 重新啟航浪漫藍風貌再現

臺鐵局 藍皮解憂號觀光列車 10/23

南迴鐵路沿線無論自然風景、鐵路歷史、車站建築及在地

載滿許多人通勤回憶、備受鐵道迷喜愛的藍皮普通列車 2020 年底正式停駛，轉型為臺鐵局懷舊「藍皮解憂號觀光列車」，經過10個月的整裝及復舊，在10/23正式啟航，每日往返行駛枋寮與臺東來回1趟次，單程最低票價299元起，即日起於官網販售，預料將繼美學觀光列車「鳴日號」之後，再度引發一陣鐵道旅遊旋風。



▲臺鐵局局長杜微。

藍皮普快是許多臺灣民眾對火車的原鄉記憶，用其藍色的優美姿態畫出南迴鐵路的微笑曲線，自2020/3月起，臺鐵局即開始積極考察修復，更委託鐵道文化專家共同參與歷史調查，從用色、設備，甚至到局徽字體等細節都有考證，外觀有別於外界印象中的「孔雀藍」，改採藍皮普快最原始的「浪漫藍」，比復古還要復古，回復當年最原始的風貌。

臺鐵局局長杜微表示，臺鐵局以不同定位的觀光車輛來推動鐵道觀光旅遊，鳴日號美學觀光列車2021年初跨年開始營運，廣受好評及歡迎，現在推出藍皮解憂



▲轉型為臺鐵局懷舊「藍皮解憂號觀光列車」，經過10個月的整裝及復舊，在10/23正式啟航。（左3起）屏東縣政府交旅處黃國維處長、臺東縣副縣長王志輝、臺鐵局局長杜微、雄獅旅遊總經理黃信川與貴賓合影。

號觀光列車，定位在懷舊、解憂及漫行平價輕旅行；2022年中將陸續推出山嵐號及海風號觀光列車，定位在下午茶服務平價奢華輕旅行。

「藍皮解憂號」原汁原味呈現復古風貌，是臺鐵唯一可以打開車窗的火車，雖不提供冷氣空調，但行車時涼風徐來，也復原老式旋轉電風扇，並採用傳統型的柴電機車牽引，讓旅客回味5、60年代時光，南迴鐵道沿途將停靠14個車站，是最風光明媚的路線，一邊是山，一邊是海，中間還有很多秘境車站，還能緩速通過鐵道迷喜愛的多良車站，除了有網美景點，還可以泡溫泉、觀浪，多樣獨特體驗只有親自前來才能感受。

**勾起大家成長故事及回憶
適合三代同堂一起搭乘旅遊**

臺鐵局附業營運中心總經理陳文川表示南迴鐵路沿線無論自然風景、鐵路歷史、車

站建築及在地的文化都極具觀光價值，而藍皮解憂號觀光列車本身就是珍貴的古董級列車，車廂從裡到外懷舊的風格及元素，可以勾起大家的成長故事及共同的回憶，因此非常適合三代同堂扶老攜幼一起來搭乘。行駛在南迴線藍皮解憂號觀光列車，除可以聽到長輩沿途訴說年輕時的滿滿故事外，乘客可以手動開窗近距離看海、吹吹栩栩的海風，隨著緩慢車速，欣賞臺灣海峽及太平洋之無敵的蔚藍海景還有中央山脈的綠意盎然，這樣的悠閒旅行體驗，非常推薦大家安排旅行時都來搭藍皮解憂號觀光列車。

**修復工程最困難是復舊
避免珍貴骨董火車受損**

「修復工程最困難的地方在於藍皮解憂號觀光列車不是更新、而是復舊」，臺鐵局高雄機廠廠長謝進崑這樣說，想恢復原



▲枋山鄉鄉長洪啟能（左9）、枋寮鄉鄉長陳亞麟（左10）、臺鐵局附業營運中心總經理陳文川（左3）與貴賓於枋山車站合影。



▲（左3起）臺東縣副縣長王志輝、臺鐵局副局長朱來順、雄獅旅遊總經理黃信川、屏東縣交旅處處長黃國維、墾丁國家公園管理處處長林文和、臺鐵局附業營運中心總經理陳文川，與貴賓合影，於10/18藍皮解憂號記者會。



▲臺鐵局附業營運中心總經理陳文川於藍皮解憂號記者會上進行簡報。

重新啟航「浪漫藍」風貌再現

的文化 都極具觀光價值 可以泡溫泉、觀浪 多樣獨特體驗



▲(左2起)交通部部長王國材、行政院院長蘇貞昌、屏東縣長潘孟安、臺鐵局局長杜微，於10/23藍皮解憂號首航典禮。



◀10/23藍皮解憂號首航典禮，行政院院長蘇貞昌(右5)與夫人、貴賓一起搭乘體驗。



▲臺東縣副縣長王志輝(左5)、太麻里鄉鄉長王重仁(左7)、臺鐵局附業營運中心總經理陳文川(左8)，與貴賓於金崙社區導覽完後合影。



▲(左起)雄獅旅遊總經理黃信川、臺鐵局副局長朱來順，於10/18藍皮解憂號記者會。



▲臺鐵局附業營運中心總經理陳文川與喔熊車長合影。

始樣貌，必須先澈底刮除陳年補土痕跡，再一層一層重新防鏽、噴漆，光是重新噴漆的步驟，就耗時近兩個月才能完成，確保穿上新衣的藍皮表面平整光滑，每一步都要小心處理，避免珍貴的骨董火車受到損傷。至於車廂內部設備則因年代久遠，早已無法取得零件更換，因此只能盡力完成修復作業，或是以手工重新打造，像是最具代表的「阿公級電風扇」，就是經過工匠巧手維修後再度上路服役；最復古的「骨董級循環式廁所」也完整重現，列車將保留1間復古廁所提供乘客懷舊，其餘皆改造為真空式廁所提升整潔度。

可同時欣賞台灣海峽與太平洋 快來一趟「解憂」小旅行

藍皮解憂號觀光列車還有一大亮點就是「可開式復古車窗」，招牌的鋁製遮陽板是重新整修後投入使用，另外像是車廂置物架、旅客拉環、綠皮座椅等設備，除了保留多處原始配件，也有不少是仿古新做，為老靈魂重新注入新活力，讓每一位搭乘的旅客都能體會最原汁原味的復古風情。

「藍皮解憂號觀光列車」被作家劉克襄形容是「與世界分手的列車」，用緩慢的速度領略南迴線的每一片風景。行經路線

是全台橋樑、山洞最多的南迴鐵道，沿線可同時欣賞台灣海峽與太平洋海景，也被譽為全台最美軌道段，串連有最美車站稱號的「多良站」、臺灣最南邊的車站「枋山站」、最大的小站「加祿站」、秘境中的秘境「枋野站」等，心動的人快安排一趟「解憂」小旅行！

票種	票價	紀念車票	導覽耳機	車上導覽行程體驗	特色便當*	專屬紀念品	保險
兒童版 (未滿6歲)	99元	○	-	○	-	-	○
團體版 (每團2.3.4)	299元	○	○	○	-	-	○
超值版	499元	○	○	○	○	○	○
典藏超值版	899元	○	○	○	○	○	○

*特色便當僅於枋寮往台東段提供。

站點	抵達時間	開車時間	停車時間	備註
枋寮	-	10:28	-	
枋寮	-	10:34	-	
內埔	-	10:38	-	
枋山	10:45	11:00	15分鐘	
枋野	11:09	11:09	30秒	
中興	-	11:14	-	
古莊	-	11:29	-	
大武	11:33	11:38	5分鐘	
金崙	-	11:50	2分鐘	
金崙	12:05	12:07	430秒	下車導覽 (費用包含在票價內)
太麻里	12:21	13:04	15分鐘	
知本	13:18	13:19	-	
枋寮	-	13:29	-	
枋寮	13:35	-	-	

站點	抵達時間	開車時間	停車時間	備註
枋寮	-	14:15	-	
枋寮	-	14:20	-	
知本	14:28	14:30	2分鐘	
太麻里	14:43	14:47	430秒	
金崙	15:00	16:10	70分鐘	下車導覽 (費用包含在票價內)
金崙	16:25	16:27	-	
大武	-	16:38	-	
古莊	-	16:42	-	
中興	-	16:57	-	
枋野	-	17:00	-	
枋山	17:08	17:18	10分鐘	下車導覽 (費用包含在票價內)
內埔	-	17:23	-	
枋寮	17:28	17:32	-	
枋寮	17:40	-	-	



▲藍皮解憂號停靠太麻里車站。



▲藍皮解憂號經過蔚藍的太平洋，讓美麗的海景映入每位乘客的眼簾。



▲來東部海岸，旅客喜歡將石頭堆起。

台灣旅遊聯盟

藍皮解憂號列車VS精緻小環島3日遊

每週日、二、四出發 搭乘火車於南迴山海間享受微風輕拂

隨著台灣交通建設的發達，環島旅遊變得不再遙不可及，更可以符合台灣人短天數假期旅遊的需求。台灣旅遊聯盟特別結合台鐵唯一古董級列車—藍皮解憂號，推出「精緻小環島3日遊」產品，帶領旅客從台北出發，沿著蘇花改，搭乘火車於南迴山海間享受款款行的浪漫。再從枋寮沿途感受高雄、雲嘉南、彰化著名景點，用慢旅的方式細細品味台灣尾。



▲台鐵唯一古董級列車—藍皮解憂號。 ▶旅程可遠眺台灣10景之一的清水斷崖。



台灣旅遊聯盟集結行家旅遊、鳳凰旅遊、茂昌旅行社、銘傳旅行社、新銳旅行社、福華旅行社、麒麟旅行社、鴻祀國際旅行社、正港旅行社推出的「復古藍皮解憂號列車VS精緻小環島3日遊」每週日、二、四出發，週五出發需提前4週預定（提供個人身分證字號預定藍皮解憂號），出團人數至少16人，最多28人，也可小包團6~8人，搭乘9人小巴，搭配車導（備有合格證照），售價每人7,777元。

行家旅遊協理游娟姑表示，「藍皮解憂號」轉型觀光列車，保留吊頂電風扇、綠色皮椅、可開式鐵窗等特色，以另一種方式帶大家回憶過往的情懷！搭配花東好山好水、雲嘉南、彰化的著名地標景點，甫一推出就有許多旅客報名，是同業銷售的好選擇。

花東感受山海美景 西部走訪著名地標

行程第一天從台北出發，可遠眺台灣10景之一的清水斷崖，沿途走訪太魯閣峽谷最精華的九曲洞，順著中橫公路到達燕子



▲彰化大佛登塔可俯瞰市區景觀，為遊客主要之遊覽據點。

產品包裝優勢

- 1.火車+遊覽車串聯，旅客搭乘藍皮解憂號不需帶行李。
- 2.飯店規劃在車站黃金地區，旅客晚上也能輕鬆外出。
- 3.產品售價不用8千。

口，欣賞壺穴、湧泉、奇石景致，彷彿走入一間大自然的博物館。之後再來到台東池上的伯朗大道，秋季來訪還能看到金黃色的稻穗，讓人沉醉其中，最後前往鹿野高台茶園，眺望壯觀的茶園，沏上一壺好茶，放鬆身心，帶著愉快的心情搭上藍皮解憂號，聆聽解說人員的介紹。

枋寮站下車後，走訪高雄的六合夜市、台南的安平古堡&老街、嘉義的北回歸線標、雲林的濁水溪西螺大橋、彰化的八卦山大佛，一路向北，以最輕鬆的方式，遊覽各縣市著名地標景點。

跟著日本天皇吃池上 精心安排福華自助餐

餐廳部分，台灣旅遊聯盟也網羅各地經典美食，像是第一天在太魯閣便前往天祥餐廳，晚上則有洄瀾灣景觀餐廳，是一間無菜單料理餐廳，主廚有30年的餐飲經驗，不管在擺盤、料理上都有所研究及其專業，將當季新鮮食材及每日食材變化出如歷史般壯麗的藝術品。第二天來到池上，則品嚐必吃的池上便當，池上米在日本時代，是用來進貢天皇的



▲台東伯朗大道，兩旁是隨風搖曳的稻浪，因拍攝伯朗咖啡的廣告而大受歡迎。

御用米，故又稱之「皇帝米」，更是多年金米獎的得主。晚上則精心安排福華自助餐，近期重新裝修，提供多種餐期及多元化料理，西式自助餐、半自助沙拉吧等多樣化選擇，不定時推出新菜單，滿足每個挑剔的味蕾。

飯店坐落車站附近 旅客步行距離即開區

游娟姑指出，住宿方面則是網羅市區最便利、熱鬧的地點，讓旅客在1天行程結束之後，還能以步行的方式，走訪周邊景點。其中，香城飯店位於花蓮火車站左前方，步行5分鐘即可到達，飯店鄰近美侖山運動公園、螢火蟲生態館，讓旅客徹底悠遊在自然風情，徜徉絕美的東海岸線。互舍酒店則是臨近高雄火車站，可暢遊高雄知名景點六合觀光夜市、瑞豐夜市、新崛江商圈、駁二藝術特區、高雄著名觀光遊船景點愛河，或搭渡輪至旗津品嚐海鮮、賞燈塔，西子灣觀賞日落，欣賞千變萬化港都之美。

南迴新亮點！眺村・眺村台東大武鄉農想世界

從日常體驗串接農村遊程 下鄉遨遊農事漁事吃喝玩樂通通有

來到台東，除了可欣賞「南迴藝術季」精采的作品外，臺東縣政府農業處在面對南迴偏遠農村的「地方弱化」，提出農村再生計畫，讓「農村共同合作經營的基礎」，不同以往重在大型硬體建設、農產行銷推廣的作法，縣府今年著重讓每個村落發展不同的「農村主題」，讓每個農村營造「小而多點」的遊程，有三個服務據點以上，就可以讓遊客慢慢停留、進而走入農村、體驗在地農村生活，農村裡就有服務的機會，其他店家也可以被看見或帶來消費。



▲漁事解說廣場-自製活潑的縮小版海事教具，解說居民使用三角網如何捕魚。
▶南迴藝術季作品：太平洋的呼喚。



在不同的農村裡，有在地特色的農產、有趣的農村遊程，或是村落一起來製作手作加工品上線販售，再把各個農村串接起來，讓大家都看見南迴農村的特色與亮點、共同行銷南迴聚落，繼而推廣南迴旅遊魅力。

農村體驗活動

2-4小時產地直販行銷

在遊程設計上，不同於一般農村的小旅行一包辦全部的吃喝玩樂住，而以「農村體驗活動」規畫2-4小時產地直販之旅，

透過「創意DIY+鮮採料理」，經由「農遊體驗達人」自製教具及生動活潑的解說，滿足遊客吃得到最新鮮、也買得到最在地的農遊服務。不同的農村體驗活動也可以不同的組合包裝成一日/多日遊程、或是可搭配旅行社做客製化安排遊程。

推薦1：農遊世界之「大武村」

楊家碾米廠

大武鄉，因位居東西來往交通入口，建有公路客運轉運站，且60年代的伐木工人多，整個大武村曾經至少有6~7處旅社開業、有南台東最大的戲院、大武神社、碾米廠、魚苗批發產業。後來伐木業式微加上台9線開通，老街逐漸沒落；楊家碾米廠代表著大武的黃金年代，幸好當時設施最完善齊全的楊家，仍完整保留了整套設備至今。在縣府的農村再生計畫推動下，重新開放成展示空間，走進老碾米廠，不僅能了解早期繁複的碾米工作，更能感受當初大武的歲月風華。

漁事解說廣場

大武在過去與現在捕撈方式的差異上，早期是使用非動力船，需耗費相當大的人力、勞力靠著竹筏及雙划槳行動，只限於在大武海邊附近捕撈，因竹筏無法裝載較大的漁網，乘載重量也有限，所以自製三角網捕撈漁產相對也就有限，大約捕撈魚苗、青蘭仔或螃蟹等小型漁產較多。

大武海岸沙灘「浪潮尋蟹」體驗活動

讓遊客透過體驗的過程，對於大武的漁事文化能有更深入的了解，過程中也能認識到浪花蟹、體驗傳統捕撈浪花蟹的樂趣，同步也宣導相關海岸環境保護理念。



▲「浪潮尋蟹」捕抓浪花蟹體驗活動。

※知名景點：彩虹村、大武觀海步道、多良車站、通往天堂的階梯

聯絡資訊
臺東縣大武鄉大武社區發展協會
連絡人：張玲芬
電話：089-790150
手機：0912-759675

推薦2：農遊世界之「尚武村」

尚武社區

大武鄉是從南迴台九線進入臺東的第一站，也是最後一站。是臺灣東西部之間的重要交通要道，自古就有「臺東門戶」之稱。由大竹、大鳥、大武、南興、尚武等五個村所組成。村內除排灣族的原住民外，大多是外來移民，有閩、客、外省籍族群，族群多元。

尚武鳳梨田

鳳梨是社區內最大宗的農作物，主要品種有台農3號、台農13號、台農17號，10年前因「微熱山丘」需要大量鳳梨酥原料，尚武進而接洽製作投入生產。由於鳳梨是熱帶植物，特別喜愛溫暖的氣候（大武地區夏天常有焚風），因此本地品質與其他地區生產品質較優異，不僅甜度高，風味也特別濃郁。

阿嬤廚房

1954年大陳義胞157戶、730人來臺，被分配到臺東的豐田、富岡及尚武等三處，其中尚武又為大宗，「披星新村」落成，這也成為在地與大陳義胞的居民生活緊密地連結。臺東大陳義胞來自中國浙江省沿海島嶼，大陳島民以捕魚維生，當初政府為了讓大陳義胞能在尚武落地生根，特地建造了「大武漁港」。而麥油煎是大陳人每逢過年過節家人團聚必吃的美食，跟台灣的潤餅有點類似，但他們的餅皮在家就能自己製作，吃起來有著麥香味且Q彈可口，還可加入洛神花原汁，做出不同風味的麥油煎。



▲阿嬤廚房-來自大陳義胞村傳承的江浙特色料理。



▲尚武鳳梨田-農事介紹。

※知名景點：9420濱海休憩區、太平洋呼喚

聯絡資訊
單位：尚武農創企業社 連絡人：林宗璿
手機：0919-147829 電話：089-791368



▲疫情後的時代，加上許多巨獸型產業的登場，市場該如何因應成為關鍵。

疫情後的新世代 巨獸型產業成為常態？

2020年新冠肺炎的橫空出世，嚴重的疫情不僅讓人類生活模式帶來巨大的轉變，也促使著無數產業在面對疫後市場時，開始思考著下一步棋該如何落子。

然而，與其花時間面對看不見又猝不及防的病毒，如何加強自身競爭力與服務觸角，似乎成為許多大型企業的因應策略之一。以台灣為例，在金融圈與零售通路都出現巨獸級的新角色，如本週便有宣布近1年、確定於11月展開合併的富邦金與日盛金，合併後以富邦金為存續公司，日盛金為消滅公司，也讓前者將在證券市場將取得「坐二望一」的有利位置。

而10月底則是零售商龍頭的全聯福利中心，收購歐尚集團與潤泰集團所持有大潤發流通事業股權，預計2022年中完成，為台灣零售通路業界拋下一枚震撼彈，更預告了未來的零售通路勢力板塊將會出現巨大遷移。

從上述的兩個案例不難看出，經過1年多疫情的侵襲下，越來越多企業選擇透過合併、收購的方式，加大自身競爭能力來因應競爭，強強結合後的規模更具備了撼動原有市場型態的強大實力。

回顧在這波疫情中受傷最為慘重的旅遊產業中，同樣出現了強強合併的趨勢，上週見刊的航運達人陳盛山專訪中，他指出了僅僅在亞洲航空市場，便有3家航空公司邁入巨獸型規模的行列，包括將於2024年完成合併、整體排名可望上升到全球第7行列的大韓航空與韓亞航併購案，可說是疫情爆發後全球首宗大型航空公司合併的先例。

其次則為香港政府宣布成立有限公司來入股國泰航空，企圖穩固香港航空樞紐的重要地位。再者是同樣臨近台灣，民眾十分熟悉的全日空控股，除了將旗下的樂桃航空與香草航空進行合併，前者成為存續公司，並站穩日本第一大廉

航地位外，母公司還將添購787新客機來成立全新的LCC品牌，藉此瞄準長程航網服務。從此不難看出，當面對國境尚未全面重啟的階段，許多航空公司早已開啟下一步的策略，期盼在迷霧未散的旅遊市場中先用開競爭對手、放眼全球，創造先行者優勢。

而轉回國內市場，目前旅遊市場也紛紛出現新消息，包括市場上盛傳長榮航空2022年3月或許復飛米蘭，2022年6月或直飛德國慕尼黑。而旅遊業者們也開始討論明年春節包機至日本、韓國，加上東南亞國家近期陸續恢復歐洲旅遊，新加坡、泰國、印度皆已於10月出團，都讓旅遊市場似乎開始見到曙光。

但其實眾人皆知，疫後的市場相較過往將出現新模式，姑且不論市場重新恢復後，旅遊的成本將大幅攀升外，出國勢必將面對更多繁複手續需要辦理，包括轉機或是返國都得保留比以往更多準備時間來因應。同時，為了杜絕疫情，疫苗護照的APP將成為必備，讓海關、機場能在短時間內掌握旅客的疫苗施打紀錄、PCR檢測報告等資訊，甚至在造訪各國的餐廳、景點，也將以APP作為進入的門檻。

面對巨獸型企業陸續登場的時代，而眼前一切卻仍處於模糊階段，臨近的競爭對手又已進入緊鑼密鼓的整備，便考驗著台灣旅遊產業的因應能力，是採取打不贏就加入的策略，採取紅海薄利多銷策略；抑或是從原有的市場中重新細分，找出更多自己所能操作的利基點來深耕、創造先行者優勢，藉此瞄準IATA預測2024年可望全面重新恢復的旅遊市場，都值得深思。

副總編輯 **王政**

榮譽顧問／夏克堅
發行人／黃秀春
社長／何昭璋

Frank Hsia
Josephine Huang
James Ho

副社長兼總經理／歐彥君
國際市場部部長／劉厚志

Winnie Ou
Jack Liu

編輯部 Editorial

副總編輯／王政
採訪編輯／張偉浩
設計／曾繁淵

John Wang
Kevin Chang
Joe Tseng

文案部 Copy Writer

經理／謝筱華
資深專案經理／彭可玟
文案／楊昀潼

Anne Hsien
Poppy Peng
Elsie Yang

設計部 Art

設計主任／林洋正
資深設計／張曉元
資深設計／葉美君

James Lin
Neo Chang
Mei-Chun Yeh

行銷業務團隊 Marketing & Sales

eProject Unit

資深專案經理／周威廷

Wayne Chou

Process Control

經理／李曉倩

Judy Lee

業務部

協理／王相涵

Abby Wang 0922-671-775

經理／王相淳

Sammi Wang 0922-566-614

經理／王政介

Randy Wang 0912-815-962

國際市場部

經理／蔡雅雯

Yawen Tsai

企劃副理／黃千珮

Pat Huang

企劃主任／徐意雯

Dance Hsu

企劃編輯／張語柔

Zoe Chang

企劃編輯／何昕穎

Hsinying Ho

企劃編輯／張子凌

Tzuling Chang

旅奇週刊
TRAVEL RICH

日本合作刊物：旬刊旅行新聞 Collaboration with JAPAN

為利人的必要 的業界專門誌 旬刊旅行新聞



旅奇週刊官方網站



旅奇週刊粉絲團

Establishment

雜誌創刊・B2B網站開站／2005年10月17日
Biweekly & B2B website are Established in Oct. 17, 2005.

Publishing

發行所：旅奇國際有限公司
Rich International Corporation
地址：臺北市信義區(110)基隆路一段159號4樓
4F, No.159, Sec.1, Keelung Rd., Taipei, TAIWAN(110)
客服專線
Tel：(886-2)2747-9077 (代表號)
Fax：(886-2)2747-9075 (代表號)
客服E-mail：judy@richmarcom.tw
印刷：威志印刷事業有限公司

中華郵政臺北誌字第825號執照登記為雜誌交寄

本刊圖文版權所有，未經同意不得轉載或翻印！

All rights reserved.



行政院農業委員會 水土保持局南投分局

帶領7個農村社區 獲得金牌農村 金銀銅、優等7大獎項

金牌

南投縣埔里鎮珠仔山社區
南投縣埔里鎮桃米休閒農業區
嘉義縣阿里山鄉茶山社區

銀牌

雲林縣古坑鄉華南社區
嘉義縣新港鄉板頭社區

銅牌

雲林縣口湖鄉
金湖休閒農業區

優等

南投縣
仁愛鄉南豐社區



行政院農業委員會水土保持局南投分局局長 陳榮俊

行政院農業委員會水土保持局南投分局 帶領7個

農村最高殿堂競賽 南投分局 積極推廣與輔導 跨部會集結專



行政院農業委員會水土保持局南投分局局長 陳榮俊



行政院農業委員會舉辦的「第二屆金牌農村競賽」，吸引全臺784個農村社區參賽，經過一年多的激烈競爭，得獎名單終於出爐了，共選出5金、5銀、9銅及4優等獎等23個獎項。其中金、銀、銅獎得獎單位分別可獲得50萬、30萬及20萬元獎金，特別是本屆奪金社區，農委會更加碼給予100萬元行銷補助，待全球疫情穩定後，這19個榮獲金、銀、銅的農村代表，還可獲得與歐洲農村交流學習機會，是高獎勵、高視野、高尊榮的國家級競賽。

農委會水土保持局表示，本競賽自去年9月起，各縣市政府緊鑼密鼓進行縣市初賽，共42個社區晉級全國決賽。全國決賽由農委會結合產官學研等熟悉農村發展兼具社會公信力人士，組成評審小組進行評審，共23個社區進入決賽，爭取金牌農村最高榮譽。期間雖因疫情而延遲賽程，所幸仍能順利完成所有評審工作，在各界殷殷期盼下，本屆得獎名單順利產出。

水保局強調，這次競爭十分激烈，許多社區皆在伯仲之間，23個入圍決賽單位皆足以為臺灣農村典範，而榮登金牌寶座更是一時之選，分別由南投縣埔里鎮珠仔山社區、南投縣埔里鎮桃米休閒農業區、嘉義縣阿里山鄉茶山社區、高雄市永安區新港社區及屏東縣內埔鄉東片社區等5個社區奪金，成績非常亮眼。

南投分局積極投入農村營造 帶動農村經濟發展

行政院農業委員會水土保持局南投分局局長陳榮俊表示，南投分局主要服務地區涵蓋彰化縣、南投縣、雲林縣、嘉義縣及嘉義市等5個行政區，多年來擔負著區域內水土保持的重責大任。此外，由於農村營造也是南投分局的承辦業務之一，因此許多時候，在彰投雲嘉嘉等縣市的社區，都能看到南投分局積極推廣與輔導的身影，也是因為其用心的推波助瀾，促使更多民眾有機會領略到台灣農村的特色與魅力，更讓南投分局在今年一舉獲得7個獎項肯定。

水保局團隊無論是區域亮點、整體規畫、特色營造，以及軟硬體的提升與訓練，做了全面型的協助，不只是為了評鑑



▲第一屆台德金牌農村熱烈交流。

農村社區 獲得金牌農村 金銀銅、優等7大獎項

專業人才、整合各方資源 讓旅客領略台灣農村的特色與魅力



▲阿里山咖啡交流賽頒獎。



▲仁愛鄉賽德克水田插秧。

單一次的執行，更是多年來累積的成果，讓縣市最具代表性的農村，可以讓旅客看見其旅遊價值，更帶動農村經濟發展。

南投分局轄區橫跨5個行政區 跨區域、部會合作無間

也因為轄區橫跨5個行政區，恰逢交通部積極推廣的觀光圈政策，讓南投分局與轄區內的參山國家風景區管理處、阿里山國家風景區管理處、雲嘉南濱海國家風景區管理處、日月潭國家風景區管理處合作十分緊密，更與旗下觀光圈，以及縣市政府、鄉公所合作，共同推出眾多活動。跨部會的概念，讓各專業領域人員發揮專長，整合多方資源，讓效益發會更加淋漓盡致。如日管處部分，便與南投分局策劃多條路線，從蛋黃區到蛋白區都有精選遊程滿足旅客需求，而當地也在南投分局鼓

勵下開始種植茶葉，也造就如今台茶18號與台茶21號熱銷的最大主因。

點亮社區特色魅力 吸引旅客體驗農村旅遊

陳榮俊指出，這次分局得獎的農村社區都是各縣市政府選拔出來的金牌農村，都是各縣市的佼佼者、一時之選。像是得到金牌桃米休閒農業區，除了擁有豐富的生態資源外，目前桃米逐漸邁向文化藝術空間、休閒農業體驗旅遊等三方面同步發展。透過在地業者及解說員的引導與暨南大學觀餐系的輔導下，認識桃米的里山文化。

茶山社區則是鄒族、布農族、漢族融合的部落，因這裡擁有獨特的文化與豐富產業，也因為三族融合所以更是不分你我團結同心，所以茶山是個分享的文化，更是

熱情友善的「珈雅瑪部落」，讓旅客感受有別以往的原民生活型態。

珠子山社區從資源調查做起、陸續透過社區報編輯、社區繪本，以及社區劇場培力等方式，累積社區能量，至今已成為本縣成熟績優社區，尤其在「社區舞台劇」成果特別聞名，讓藝術文化結合社區，用劇場演活了埔里鎮的時空背景，也讓居民們對自己這片土地有更深的了解。

其他還有得到銀牌獎的雲林縣古坑鄉華南社區、嘉義縣新港鄉板頭社區，銅牌獎的雲林縣口湖鄉金湖休閒農業區，以及獲得優等獎的南投縣仁愛鄉南豐社區，都值得旅客深度探訪。

賽程幾經波折 體現臺灣農村韌性

水保局感謝全國各縣市政府、農村社區及評審委員們在這段時間的用心投入，彼此展現絕佳默契，共同寫下金牌農村一頁史，雖因疫情來襲延長賽程、延後頒獎，也暫緩國際交流參訪，但各個社區的整體表現與成果，一次比一次進步，體現臺灣農村韌性及農村再生精神，開拓出更多專屬臺灣農村的無限可能，是激勵每個參辦單位與提昇臺灣農村走向永續發展的重要關鍵。未來更秉持蔡總統於「第一屆金牌農村競賽」頒獎典禮時之提示與勉勵，朝「幸福農民」、「安全農業」及「富裕農村」3大政策目標，集結政府資源和民間智慧，為臺灣農業和農村的發展共同努力。



▲梅山農村小旅行推薦高山咖啡、高山茶。



▲口湖虱目魚、海產體驗活動。

金牌 南投縣埔里鎮珠仔山社區

印象珠仔山 幸福新農村 看戲的農村生活 溫暖人心

南投縣珠仔山社區坐落於「臺灣之心」埔里鎮西南郊，區內土丘散布，因而得名珠仔山，1999年921地震時受災嚴重，然社區重建時因缺乏組織運作而



未能有亮眼發展，直至11年前成立社區發展協會，在整個良好組織運作下，從在地文化藝術開始，帶動整個人文傳承與族群融合，到環境教育及六級產業發展，珠仔山風華再起，朝永續發展邁進。

社區文化與生活相融，從古厝的文化保留與活化，到重建森林小學、打造無障礙廁所，以及木材、紙張等廢料變身為藝術創作之環境保護等，致力環境場域教育認證，將社區設施建構得更完整；同時融入環境美學，整個社區的永續精神，都可以在每年發展出來的辦桌文化產業完整呈現，蔚為亮點，傳承及回味農業時代「戲棚下」看戲的農村生活，也看見珠仔山的永續精神。

金牌 南投縣埔里鎮桃

以生態為切入點 把青蛙叫做老

921大地震受創嚴重的南投縣埔里鎮，有6成房屋倒塌，是農委會水保局重建規劃的重要地區。大自然的強烈反撲，讓當地居民警惕在心，在自助人助下，中央、地方政府與地方組織紛紛同力協助，共同投入重建，從生態出發，喊出「一個把青蛙叫做老闆的地方」，社區浴火重生、翻轉再生，成功打造了「桃米生態村」。



重建之初，社區以生態為切入點，營造護及環境教育，結合農村體驗，由農委會態解說員，串連區域休閒，可品嚐到魚池白筍，品味在地生態、文化及深度體驗，展，成為農村生態休閒產業發展的先鋒。

銀牌 雲林縣古坑鄉華南社區

社區攜手學校共創雙贏 「綠、育」理念 友善起步

古坑鄉華南社區是雲林縣人口最少的村庄，加上人口老化及外流，使得區內曾獲全國「國家環境教育獎」優等的華南國小14年前險遭裁併廢校命運，校長陳清圳和一群教育工作者從學校出發，走進社區，致力環境教育，發展咖啡產業，緊密連結人與土地的情感，開發合作食農教育導覽的商業模式，才扭轉劣勢，起死回生。社區鏈結學校，引動產業面，活化社區，以食農教育為利基，融合共學與共好，締造了臺灣教育史上難能可貴的共榮事蹟。



社區裡，梯田復耕了，藍腹鷗等生態復育新生，搭配節氣生態祭典的風味餐，咖啡生豆、嫁接砧木萌生的橘色檸檬都起飛，更多人看見華南的「綠、育」理念，未來十年的願景規劃朝向實踐有機、友善耕作並取得有機認證，支持在地小農產業，擦亮社區品牌，放大里山的效益。

銅牌 雲林縣口湖鄉金湖休閒農業區

深耕農漁 樂遊雲濱 推出「甘苦人」自有品牌

雲林縣西南濱海的口湖鄉金湖休閒農業區，是縣內海岸線上唯一由農委會劃定的休閒農業區，涵蓋的養殖漁生產區多達794公頃，主要養殖生產文蛤、鰻魚、烏魚、虱目魚、牡蠣、白蝦、臺灣鯛（吳郭魚）、馬蹄蛤、鰻、鯛95%外銷日本，年產值8.8億元，其中，臺灣鯛於2019年通過地方創生案，成為全國示範點。

社區致力友善休閒產業，集結在地10位農漁民聯合推出「甘苦人」自有品牌，海味風情透過套裝體驗遊程、甘苦人料理及伴手禮完美呈現，並結合農遊休閒，從四季伴手禮組合到當季農漁特色，很受遊客歡迎，藉由食農體驗，傳遞社區的永續精神，也讓外界感受濱海漁村的辛苦與韌性，這樣的產業與行銷模式，讓社區在2020年有近230萬元的經濟收入，比前一年成長了83%，還點石成金，讓魚鱗、魚皮都翻身成保健食品、文創精品，提升附加價值。



米休閒農業區

闖 帶動三生永續發展



自然濕地、主打「青蛙」，特別重視生態保育，有生物研究保育中心直接授證培育專業生的日月潭紅茶、田間採集友善認證的鮮甜茭一站到位，也循序漸進地帶動三生永續發

金牌 嘉義縣阿里山鄉茶山社區

鄒族、布農族和漢人 三族共榮 轉型推廣有機農業

茶山社區是嘉義縣阿里山山脈最南的村落，地處偏遠，生態得天獨厚，是鄒族、布農族和漢人三族融合的山村，「茶山」在鄒族語中叫做「珈雅瑪」，意思是「山腰上的平原」，2009年遭受八八颱風重創，讓這原本休閒產業發展甚佳的部落陷入窘境，所幸居民並未因此而放棄，更帶著對大自然的敬畏，浴火重生、展現韌性，找回傳統、重建家園，傳遞分享、永續環境，挺立維護阿里山這片淨土。

當年風災後，茶山整個產業結構歸零再出發，部落雜糧的保種很有名，小米就是鄒族從過去留傳至今的種子，因此鼓勵留鄉青年接棒種植傳統作物，傳承老人智慧，2010年成立阿里山鄉雜糧產銷班，推動傳統作物有薑、香糯米、糯小米、白薏仁、紅糙米等友善耕作，使得農田復耕，也帶動發展增加收入，獲全國十大績優農業產銷班。



銀牌 嘉義縣新港鄉板頭社區

交趾剪黏藝術村 藝術當號召 永續經營 推向全台

板頭社區位於嘉義縣新港鄉西北側，是80年代寺廟剪黏、交趾陶的發源地，居民運用剪黏藝術將交趾陶裝置在自家牆上，整個社區都是美侖美奐網拍景點，結合藝術產業之下，至今仍約有60位藝師從事這類創作工藝，是個實至名歸的「交趾剪黏藝術村」。

社區十多年來不斷自我精進，從培根課程的注入，引動在地交趾陶工藝，打造一家一故事的藝術家園，2011年通過農村再生的同時，也獲建築園冶獎殊榮，從環境及人文藝術切入，接著帶動「三生」發展，2016年即由農委會劃定為南笨港休閒農業區，並推廣食農教育，號召青年返鄉築夢，結合地景、工藝、有機種植蔬菜，朝永續發展，成為串連文化、農業與工藝傳承的溫暖小鎮。希望藉由這獨特的招牌，吸引愈來愈多青年工藝師、青農進入，朝向環境空間精緻化、交趾藝術全台化努力。



優等 南投縣仁愛鄉南豐社區

東岸部落·賽德克 復育蝴蝶 種植高經濟苦茶油

南豐社區（Alang Tongan 東岸部落）位歷經921地震劫難與颱風水患等災害，發揮韌性，堅決要在自己的土地上生活下去，更明白人與大自然和諧共存的重要性，以環境場域、營造永續棲地的生態面向為利基，發展苦茶種植等友善產業，在生活上，則從人文開始，恢復傳統家屋，傳承固有技藝，打造社區特色亮點，團結凝聚共識，讓青壯年回鄉就業動起來。

現任理事長王嘉勳，返鄉十餘年，引領部落朝三生永續發展，在軟硬兼施下，社區的營造工程更榮獲第19屆公共工程金質獎，印證了以創新的設計理念、嚴謹的工程品質，達到生活需求、環境生態、地方文化的平衡點，塑造成極具特色的環境與景觀，改善不但學童通學通道，同時培育優質返鄉青年，透過友善的生態場域及環境教育，讓遊客能體會到眉溪部落的原住民文化與生態魅力。





COVER STORY | 封面故事

- 02 臺鐵局藍皮解憂號觀光列車 10/23重新啟航「浪漫藍」風貌再現
- 04 藍皮解憂號列車VS精緻小環島3日遊
- 05 南迴新亮點！眺村·跳村台東大武鄉農想世界

HOT NEWS | 當週要聞

- 07 行政院農業委員會水土保持局南投分局 帶領7個農村社區獲得金牌農村金銀銅、優等7大獎項
- 13 苗栗慢魚海岸嘉年華竹南龍鳳漁港登場
- 14 臺中港務分公司拜會台灣國際郵輪協會 (ICCT)
- 15 ACDT台灣遊輪產業發展協會永續旅遊

TOPIC | 觀光圈專題

- 16 中彰區域觀光聯盟舉辦2021外籍青年發現台灣、樂活台中體驗團 讓外籍學子成為最佳宣傳大使
- 18 大東北角觀光圈積極促進青年回流 協助鄉鎮觀光產業永續發展

2021 ITF | 台北國際旅展

- 20 彰化、金門、南投、台中、嘉義、雲嘉南、東北角、澎管處
- 21 北觀、新竹、台南、參山、花蓮、菲律賓、泰觀局、泰安觀止
- 22 苗栗、台休農、屏東、大韓航空、帛琉、理想大地、凱撒、大員皇冠
- 23 觀光工廠頒布國際亮點、優良 讓世界看見台灣職人魅力
- 24 提前布局後疫情旅遊！日本館攤位規模略增、蓄勢待發

JAPAN | 和風日本

- 25 關東旅行必逛天堂 酒酒井PREMIUM OUTLETS
- 26 熊本人吉清流山水花鮎之里再出發

TRADE TALK | 旅業大小事

- 27 2021香港美酒佳餚巡禮 品味全城11月登場
- 28 皇冠海岸觀光圈舉辦首場共識說明會
- 29 神木的祝福 阿里山神木下婚禮盛大舉行

CHINA | 神州攬勝

- 42 2021美麗中華線上系列推廣活動再度登場 黃河之旅、長江之旅盡展魅力

職人烘培 華麗翻轉對
咖啡的味蕾想像

玩買 fun idea mall
主意



官網



粉絲團

苗栗慢魚海岸嘉年華竹南龍鳳漁港登場

「在地漁法」、「慢魚見學」及「海洋遊憩」3大主軸

撰文／張偉浩 攝影／王政介 圖片提供／苗栗縣政府



▲苗栗縣長徐耀昌。



▲苗栗縣長徐耀昌（前排左11）、旅行業國民旅遊發展協會創會理事長朱永達（前排左9）、遊覽車品質保障協會理事長鄭春網（前排右3），以及立委陳超明、縣議員陳碧華、張佳玲、鄭聚然、竹南鎮長方進興、通霄代理鎮長陳永賢及地方民意代表到場參加，並與象徵海洋遊憩的沙板、風帆合照，為活動揭開序幕，徐耀昌等人還參觀慢魚市集，體驗趣味闖關遊戲，與鄉親同樂。

苗栗慢魚海岸嘉年華的Miaoli Slow Fish系列活動，10/30在竹南龍鳳漁港熱鬧登場，安排有「牽罟」導覽解說、慢魚市集、闖關遊戲及陸地衝浪體驗等各項活動，吸引不少鄉親前來體驗。苗栗縣長徐耀昌表示，苗栗率先全臺打造成「國際慢魚之都」，海線四鄉鎮竹南、後龍、通霄、苑裡海岸線將陸續建置完成，成為觀光新亮點，山海線齊頭並進，打造觀光科技大縣。

海灘牽罟導覽解說 傍晚「漁光饗宴餐桌」

活動分為「在地漁法」、「慢魚見學」及「海洋遊憩」3大主軸，帶領民眾看見「苗栗慢魚海岸」的不同面貌。由於風浪過大，牽罟活動取消出海捕魚，改為在海灘牽罟導覽解說，雖然沒

有下海捕魚，大人小孩們還是體驗了協力拉魚網，認識這項具文化意涵的傳統活動。現場準備了苑裡魚丸湯給民眾品嚐在地漁村風味，並安排慢魚市集、慢魚見學小旅行、LINE 闖關集點及陸地衝浪體驗等活動，傍晚並有「漁光饗宴餐桌」，推廣吃在地，食當季的慢魚飲食精神。

魅力旅遊經費8,800萬元 優化海線四鄉鎮建置

苗栗縣長徐耀昌指出，苗栗成功發展出「慢」的軟實力，從山城國際「雙慢城」延伸至海線國際「慢魚運動」，2019年起在竹南、後龍、通霄、苑裡海線四鄉鎮，推動苗栗國際慢魚運動及苗栗慢魚海岸計畫，率先全國將苗栗打造成「國際慢魚之都」。感謝每年中央海

委會力挺支持外，也感謝今年交通部核定魅力旅遊據點營造計畫經費8,800萬元，優化苗栗慢魚海岸遊憩據點。未來竹南、後龍、通霄、苑裡海線四鄉鎮的海岸線將陸續建置完成，山海齊頭並進發展苗栗觀光產業。

慢魚見學生態小旅行 懂魚、知魚、學會吃魚

苗栗慢魚海岸嘉年華活動已連續3年辦理，苗栗縣文觀局局長林彥甫表示，活動安排豐富慢魚系列活動，如慢魚見學生態小旅行，由臺灣兒童食育協會及專業慢魚導覽人員帶領走訪漁港，認識漁貨拍賣市場，詳細解說如何購買鮮魚、體驗競標漁獲、示範簡易魚料理，讓民眾體驗從產地到餐桌的過程，傳遞「懂魚、知魚、學會吃魚、會說魚的故事」。此外海洋開講活動，邀請國際慢食組織臺灣青年代表許宮璉、假日之森SPOT品牌主理人蔡岳達老師、苑裡海線一家親秘書陳世佳分別就飲食態度、生活風格及海廢藝術進入校園等主題分享苗栗在地的海線文化及推廣苗栗慢魚5大內涵精神。



▲苗栗旅遊節旅行同業暨媒體踩線團來到四方鮮乳酪故事館考察。



▲由於風浪過大，牽罟活動取消出海捕魚，改為在海灘牽罟導覽解說。



臺中港務分公司拜會台灣國際郵輪協會(ICCT)

偕同臺中、彰化、國旅協會、郵輪航商 共商臺中航線可能性

臺灣港務公司臺中港務分公司港務長林春福率相關單位拜會台灣國際郵輪協會 (ICCT) 理事長林博宗，探討臺中港如何整合地方政府及相關單位，滿足並有效吸引郵輪航商規劃臺中航線的可能性，以促進中部地區郵輪旅遊市場的發展。臺中市政府、彰化縣政府、國民旅遊發展協會，以及雲頂郵輪集團、泛歐郵輪等航商一起共襄盛舉，期盼藉由產業與官方單位的具體實質交流，吸引郵輪航商彎靠臺中港，並帶領旅客來訪中部地區旅遊。

撰文·攝影/張偉浩



▲台灣國際郵輪協會 (ICCT) 理事長林博宗。



▲(左起)彰化縣政府縣政顧問洪文能、泛歐遊輪台灣優先代理鑫泓國際旅行社總經理徐牧柔、彰化縣政府觀光發展處副處長湯國榮、雲頂郵輪集團台灣區業務部副總裁劉曉寧、台灣國際郵輪協會 (ICCT) 理事長林博宗、臺灣港務公司臺中港務分公司港務長林春福、臺中市觀光旅遊局副局長陳育正、國民旅遊發展協會副理事長蔡子建、副理事長吳睿騰、副理事江明宏、秘書長王詩帆。

3面向探討臺中港發展 成立亞洲郵輪聯盟

台灣國際郵輪協會 (ICCT) 理事長林博宗表示，台灣是海島國家，過去礙於海禁的關係，人民對於海卻不親近，但人要看海心胸才會廣闊，搭乘郵輪絕對是最好的方式。因此，特別感謝雲頂郵輪集團積極布局台灣，讓台灣開始有了郵輪旅遊市場，培養台灣人體驗郵輪的基礎，對於台灣郵輪發展絕對功不可沒。

然而，郵輪是個極度複雜且龐大的產業，由交通運輸、船舶製造、港口服務、旅遊觀光、餐飲、購物和銀行保險等行業組合而成的複合型產業。對於帶動區域經濟效益極大，因此不只是吸引旅客，也能連動相關產業脈絡。無論是產業的整合，或是區域結合，都非常重要。為此，台灣國際郵輪協會 (ICCT) 除了推廣台灣旅客搭乘郵輪、連結相關產業，也希望能夠吸引外國旅客來台體驗 Fly Cruises，享受台灣豐富的海上資源與島嶼風光。將計畫成立亞洲郵輪聯盟，結合印度、斯里蘭卡、新加坡、馬來西亞、泰國、越南、香港、上海、廈

門、日本、韓國，待國境解封之後，讓雙方互送旅客，更加國際化，共榮亞洲郵輪經濟圈。因此，台中港要如何吸引郵輪航商以台中港作為母港或是掛靠港，必須從三個面向去探討，包括台中港既有的先天條件需要克服與解決、設計有別於陸路旅遊的特殊商品、港務公司給予優惠補助方案。

臺中港是綜合性商港 進出中台灣最好樞紐

臺灣港務公司臺中港務分公司港務長林春福表示，臺中港設有石化、工業、倉儲、港埠服務及觀光遊憩等產業，是綜合性的商港，目前臺中港 18-19 號及 30-31 號碼頭皆設有郵輪泊位，最大可供 16 萬噸郵輪停靠，有完

善的碼頭與旅客大樓，適合旅客搭乘郵輪，體驗中部的好山好水，或是前往三井Outlet 體驗購物，或是觀賞離岸風電設施。未來港口周邊海岸也將設置親水遊憩設施，共同發展海線觀光。

臺中市觀光旅遊局副局長陳育正指出，臺中市觀旅局，可以配合郵輪航商旅客設計多樣的配套措施，讓業者在出發前布達，或是跟當地旅行社合作，藉此吸引郵輪旅客下船遊覽臺中。彰化縣政府觀光發展處副處長湯國榮則表示，中部旅客都很喜歡搭郵輪，但是體驗國際郵輪要去基隆搭，去澎湖則要去嘉義搭乘，讓中台灣地區的旅客打消搭乘的意願，未來如果能設計母港，或是過夜、停靠久一點，都能打開中部地區的旅客市場。

會議討論重點速覽！

1. 提振中部郵輪旅遊市場，包船是最具體有效的方式，中部業者可通盤考量，是否評估此一方式的可行性。
2. 中部可吸納北部南部客源，有先天的優勢，故應朝此方向思考。有第一次包船經驗後，後續更多郵輪停靠機會是無限可能的，但要先求突破最重要。
3. 不排除公主遊輪、雲頂郵輪集團、歌詩達郵輪外，第4家郵輪品牌來臺營運母港航線，業者應致力爭取。
4. 中部極適合發展兩岸郵輪航線，但礙於兩岸關係現況陷入困境，期望政府重視兩岸關係的平和發展。
5. 臺中港應思考給予航商及遊客更多優惠，如港務稅減免或提供三井Outlet的兌換券，以吸引郵輪航商停靠臺中港，甚或布局母港郵輪市場。
6. 業者在包裝陸上行程時，建議可與一般國旅有差異化的安排，避免重疊喪失特色。
7. 港區交通接駁的安排，要優化並做好行銷，讓遊客掌握相關訊息並可善加利用。
8. 港公司要思考，如何發揮臺中港的特色，吸引航商及一般遊客的目光。
9. 疫情期間要化危機為轉機，期待中部有更多郵輪市場的發展契機。

ACDT台灣遊輪產業發展協會永續旅遊

攜手探索型遊輪專家及金界旅行社 探索東部離島地區

整編／張偉浩 圖片提供／台灣遊輪產業發展協會秘書謝秉諤



▲台灣遊輪產業發展協會與金界旅行社偕同奇寶國際旅行社及東南旅遊，前往臺東、蘭嶼、綠島考察。



▲咖希部灣是達悟語「堆垃圾的地方」也是蘭嶼地區最重要的環境教育推手。

ACDT台灣遊輪產業發展協會及金界旅行社為響應聯合國SDGs指標及國際海洋公約，秉持遊輪產業發展的同時，積極打造永續旅遊推廣，其主張不打擾當地環境及文化。

台灣遊輪產業發展協會與金界旅行社偕同奇寶國際旅行社及東南旅遊，於9/15~9/17造訪國際遊輪航商最感興趣的目的地：臺東、蘭嶼及綠島，為倡導永續及責任旅遊，出發前僅提供電子地圖及遊程說明，並於活動中不提供一次性用品（如瓶裝水、免洗餐具及盥洗用品等），以達到最小的垃圾產生量，於服務升級工作坊時與當地夥伴進行交流，得知探索型遊輪不僅能減少當地環境資源的耗損且能為當地創造當地旅遊經濟效益，因此當地夥伴皆歡迎探索型遊輪前往造訪。



▲雅美人運用蘭嶼山上的木頭（如臺東龍眼、蘭嶼赤楠、蘭嶼福木等）造出成對的拼板舟。

蘭嶼、綠島永續遊程 環境教育熟悉之旅

蘭嶼屬於低度開發的島嶼，因此醞釀出豐富的生態系統如角鴉、椰子蟹及綠蠵龜等保育類動物，隨著雅美族的生活步調，外地遊客彷彿回歸到純樸的村落生活，取之於大自然用之於大自然，為的就是減少土地的破壞，本次踩線團隊透過當地雅美族青年述說著家鄉的自然地景以及傳統出海體驗，了解到環境教育的重要性。繼蘭嶼之後踏上綠島，感受到兩島間有著不同的體驗，蘭嶼的步調較為純樸，綠島因相鄰本島近交通較便利，喜愛體驗海洋休憩的觀光客絡繹不絕。

致力推廣島嶼見學 節能減碳、文化傳承

島嶼見學為長期致力推廣綠島地區生態保育、節能減碳及文化傳承等友善環境事務，為能將綠島地區獨特性資源，結合至特色觀光旅遊，同時考量永續發展，規劃貼近在地生活的體驗活動，引領遊客以學習型的旅行方式認識綠島，創造深度且高品質的旅行體驗，同時推動擴展服務量能與蘭嶼地區夥伴一同推動。本次踩線團學習食魚教育（柴魚製作）以及食農教育（花生什麼事）亦是國家十幾年努力推動地方創生的成果，也感受到台灣觀光旅遊品質漸漸的不再是走馬看花，而是深度的寓教體驗。

五孔洞

五孔洞賦予不同的名稱和意義，該洞稱為「惡靈之窩」，為婦女孩童不宜久留的禁地，此次進到第二洞以及第三洞經由大自然雕塑可看到不同意象。

拼板舟出海體驗

雅美人運用蘭嶼山上的木頭（如臺東龍眼、蘭嶼赤楠、蘭嶼福木等）造出成對的拼板舟，公的船身較為簡潔，母的船身則畫上華麗的圖文，乘著船聽取船東介紹拼板舟的特性，伴隨著悠悠大海從海上望向蘭嶼可見不同的景觀（如鱸魚岩）。

咖希部灣

咖希部灣是達悟語「堆垃圾的地方」也是蘭嶼地區最重要的環境教育推手，與負責人阿文交流時述說11年前注意到蘭嶼的環境問題，開始回收廢機油。而後他又發現海漂垃圾正侵蝕著蘭嶼海岸，8年前和弟弟及好友成立「蘭嶼青年行動聯盟」發起淨灘行動，並在4年前轉向島上的垃圾分類及寶特瓶回收，喚起大家對蘭嶼環境議題的關心。

綠島人權紀念公園

綠島人權紀念公園是台灣歷史演進上最不可抹滅的紀載，昔日是政治犯集中監禁的區域園內有一面長條狀的人權紀念碑，上面刻著昔日政治犯的姓名與受刑期間；園內中央為圓形水池，下雨時雨水經集水渠匯集後送至圓形水池。廊內有「白色恐怖時期受難者名單」，分為5大類，柱廊外則是作家柏楊題字的垂淚碑。



中彰區域觀光聯盟舉辦2021外籍青年發現台灣、

台中市觀旅局、中彰各界動員響應 讓15國、13所大專院

旅遊，有時候是增加自身學識最好的方式之一，因為透過雙眼去欣賞、雙腳走過，才能對於當地更有體悟。中彰區域觀光聯盟可說是眾多觀光圈中，最深耕於外籍學子領域的單位，讓這些生長在國外的這些外籍學生，能透過自身的五感，深刻品味中彰在地的旅遊魅力，同時藉由自己的社群推廣，化身成最佳國際行銷大使，讓家鄉的親朋好友們看見台灣的亮點。



▲「發現台灣、樂活台中外籍青年體驗團」成功帶領13所大專院校、15個國家的24名外籍學子走進台中。

為了讓國際學生認識「魅力城市—台中」，在台中市政府觀光旅遊局與台中市國際觀光發展協會的共同攜手下，舉辦「發現台灣、樂活台中外籍青年體驗團」，並由老字號的旅遊品牌—金龍永盛旅行社擔任旅遊規劃，帶領國際學生參訪台中市政府願景館、體驗台中捷運，走訪台中藝文地標國立台灣美術館、彩虹眷村、審計新村等景點。

同時行程更走訪台中在地傳統產業包括寶熊漁樂碼頭，台中特色伴手禮全安堂太陽餅博物館、台灣味噌釀造文化館手作DIY，透過2天1夜的「台中好」客製遊程，體驗熱情好客的跨國情緣，並邀請外籍青年成為「台中市國際觀光宣傳種子」，藉由網路社群行銷將「樂活台中」推播國際。

由於活動充滿獨特性，透過中彰區域觀光聯盟觀光學術組的號召與各大院校的宣傳，短短幾天便爆滿，而活動也嚴

格把關與篩選，最終選出15個國家、13所大專院校、24位幸運外籍學子參加。

值得一提的是，除了官方（台中市政府觀光旅遊局）、產業（台中市國際觀光發展協會與金龍永盛旅行社）、學（各大院校）攜手外，參山國家風景區管理處以及中彰區域觀光聯盟所屬的各單位，包含民宿、餐飲、觀光工廠等業者在此次的活動中也紛紛熱情響應，透過出人出力出優惠的方式，攜手將台中最精華的面貌傳遞給外籍青年們看見，也藉此為後疫情時代搶先布局，瞄準未來國境重新開放後，讓國際客能將旅遊目光優先鎖定在中彰地區。

**「我在台灣一切安好」
讓每一位學子都成為宣傳大使**

中彰區域觀光聯盟觀光學術召集人吳政和表示，中彰區域觀光聯盟在計畫階段時，便已經預先針對外籍青年市場進行通

盤規劃，由於台灣每年都迎來為數眾多的國際青年造訪與學習，但這些青年因為疫情的影響下造成各國紛紛採取邊境管制，返家的道路受到重重阻礙，因此許多人選擇先暫居台灣。

但秉持著觀光推廣的精神，同時看見市場所蘊含的龐大商機，中彰區域觀光聯盟特別重視外籍青年的推廣上，除了過往便有多場外籍學子的踩線團外，此次特別擴大規模，攜手各界聯合推出「2021發現台灣、樂活台中外籍青年體驗團」，帶領學子們走進觀光圈所推薦的景點，感受精緻且深度的小旅行，同時也傳遞出「我在台灣一切安好」的概念，讓外籍學子們在疫情封閉邊境之際仍感受到滿滿的溫暖。而當外籍青年們深度品為台灣的美景後，便將透過自己所擅長的社群進行推廣，成為觀光圈最佳的宣傳大使，將在地美景透過鏡頭與文字，呈現給更多國際旅人所了解。

外籍學子展現創意 成果展精彩萬分



▲印度、越南、馬來西亞學子。



▲印尼、越南、史瓦帝尼學子。



▲法國、印尼、菲律賓學子。



▲越南、巴基斯坦學子。



▲尼泊爾學子。



▲泰國學子。



▲TAICHUNG8組隊旗。



樂活台中體驗團 讓外籍學子成為最佳宣傳大使

校學子走進台中 「我在台灣一切安好」成為旅程最佳感想



▲(左起)中彰區域觀光聯盟總召集人柴俊林、台中市政府觀光旅遊局局長韓育琪、新社花田民宿負責人賴淑薇、參山國家風景區管理處代理處長曹忠猷、金龍永盛旅行社總經理楊琮霖。



◀(前排左起)立野整合行銷有限公司總監陳瑞明、中彰區域觀光聯盟觀光學術召集人吳政和、有春茶館負責人/1%bakery創辦人陳沛濤、金龍永盛旅行社總經理楊琮霖、新北新莊凱悅嘉軒酒店總經理陳怡如；(後排左起)全國建築師公會理事長劉國隆、台中市政府觀光旅遊局副局長陳育正、中彰區域觀光聯盟總召集人柴俊林、台中市政府觀光旅遊局局長韓育琪、大葉大學英語系助理教授李晶菁、新社花田民宿負責人賴淑薇、參山國家風景區管理處代理處長曹忠猷、觀光工廠促進協會理事長許立昇、赫奇實業有限公司董事長蔡淑敏、澎湖大學觀光休閒系教授吳菊、英國劍橋大學中華區分校執行副院長胡沛成。



▲「發現台灣、樂活台中外籍青年體驗團」工作團隊合影。



▲台中市政府觀光旅遊局局長韓育琪致詞。



▲「發現台灣、樂活台中外籍青年體驗團」外籍青年合影。

各產業攜手合作 打造精彩國際成果展

吳政和指出，活動特別透過大專院校與「Friendship In Taiwan -國際學生遊台灣」粉絲團的宣傳，短短3天時間報名人數立刻超過160名，吸引來自國內39所大專院校、39個國家的外籍學生響應。

但為了遵從防疫的規格，最終此梯隊只能從中慎選出24位在校學生參加活動，這些學生來自13所大專院校及15個國家，從最遠的法國、史瓦帝尼、坦尚尼亞，到

印度、印尼、日本、泰國、越南、馬來西亞、緬甸、柬埔寨、尼泊爾、菲律賓、巴拉圭、巴基斯坦等國。同時聯盟也落實防疫規範，分為6組分別搭乘6台車走訪台中最具代表性的地方。

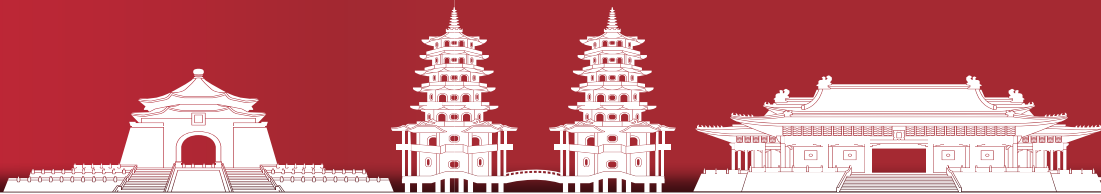
而隨著整體活動圓滿結束後，10/30當天聯盟特別假全國大飯店舉辦成果展，並邀請台中市觀光旅遊局局長韓育琪、參山國家風景區管理處代理處長曹忠猷、中彰區域觀光聯盟總召集人柴俊林等嘉賓蒞臨。在大葉大學英語系越南籍碩士黃林

桃、中彰區域觀光聯盟專案經理李偉邦的主持，大葉大學英語系助理教授李晶菁同步口譯下，外籍學子們分享這幾天走訪的心得，充滿創意的學子們也透過隊旗、隊呼、影片剪輯等方式，展現年輕人獨有的活潑特性，用他們的角度分享台中之美。

吳政和也特別指出，隨著活動的完美落幕，未來也將把外籍青年的足跡，從台中延伸到台東等學子們相對陌生的縣市，在業者們的大力支持下，活動也將順利成行，一起將台灣最美好的風景與溫暖傳遞到國際。

<h3>Together</h3> <p>Kusuma Amilineni (亞洲大學) Rosani Fikrina (成功大學) Too Qing Yong (靜宜大學)</p>	<h3>AAA-TripleA</h3> <p>Luong Thi Hanh (靜宜大學) Priska Lydia Sulistyawati Palungon (中正大學) Bancle Lucky Ndzinisa (西華大學)</p>	<h3>Ideal</h3> <p>Daisy (靜宜大學) Somin Shakya (西華大學) Vautier Oriane Lena (西華科技大學)</p>	<h3>Creative</h3> <p>Than Tun Lin Phyo (中山大學) Pannathorn Sukching (靜宜大學) Ejaz Ahmad (虎尾科技大學)</p>
<h3>Happy Halloween</h3> <p>Duong Thi Hien (靜宜大學) Nean Pengcheang (西華大學) Chia Xing Xi (臺灣藝術大學)</p>	<h3>Unity</h3> <p>Sujarnee deewong (靜宜大學) LAW Anne-Sophie Ying Hui (西華科技大學) Marcelo Arévalos (銘傳大學)</p>	<h3>Nirvan</h3> <p>Inoue Nobuhiko (靜宜大學) Wachidatin Nisaul Chusnah (成功大學) Hassani Hussein Juma (嘉華大學)</p>	<h3>Grand</h3> <p>Wong Kai Tong (靜宜大學) Thamarakkann Muthusamy (中興大學) Pham Ngoc Anh (陽明交通大學)</p>

▲充滿創意的學子們也透過隊旗、隊呼、影片剪輯等方式，展現年輕人獨有的活潑特性。



大東北角觀光圈 積極促進青年

振興目標 減輕都心壓力 促成老、中、青不同世代的回

因應台灣面對高齡少子化趨勢，人口過度集中大都市，城鄉發展失衡，行政院2018/5/21及11/30兩度召開「地方創生會報」，宣示2019年為台灣地方創生元年。目前地方創生儼然已成為地方推動之顯學，要做到不空喊口號、不流於形式，關鍵在於長出好的商業發展模式，才真正有機會吸引青年回流回鄉，以地方產業活化留住人才，在地扎根。



▲大東北角觀光圈計畫主持人何立德。

地域振興一詞源自日本，都市化使人口過於集中都會，鄉鎮人口流失與老化。為了減輕首都圈的壓力，促進青年回流、協助鄉鎮永續發展、重振生活品質和競爭力，而推動地域振興、活在地。

「但回到生活的地方，必須有收入或經濟自主的能力支持，現在談地域振興其實就難在這一點。」財團法人資訊工業策進會數位服務創新研究所跨域創新組組長黃中原表示，地域振興可分為經濟和社會層面，兩者將會相輔相成。社會層面如人才培育、設計和鄉鎮支持等；至於市場面，人回去了經濟不見得會繁榮，所以需要先有產業、收益，才有機會吸引人回流，否則回去後，人很快又會出來。

農委會提出「三生一體」強調「生產、生活、生態」

在各部會推展地域振興的過程中，農委會是早期就提出「三生一體」的單位，強調「生產、生活、生態」，也就是人們在當地從事農作物的生產和生活的同時，



▲宜蘭班成員至日本JA農協進行觀摩暨交流。

也要兼顧維護生態永續。地域振興發展至今樣貌日趨多元，不再局限於作物的產銷，還包括新創概念的加入。黃中原指出，地域振興與過去常聽到的社區營造不同之處，在於地域振興更注重基礎能力的養成、商業模式的鏈接，最終轉換成地方的驅動力，「現在很多從事地域振興的單位，都很在意創意、創新、創業這三模（商業模式）能不能持續演進。」

反觀經濟部中小企業處從1989年起，以臺灣319鄉鎮推出「一鄉鎮一特色」（One Town One Product，簡稱OTOP）為發展目標，可隱約窺見地域振興的雛形。「每年都有非常多的產品產生，長出產品是在創新階段，但是它們都沒有進到創業階段，因為產品賣不掉。」黃中原舉例，過去在推動客家庄的特色產品麵線時，以為有美麗的包裝盒就能賣得動，可是當盒子的成本比內容物麵線還高，中小企業並沒有賺到錢，反而獲利的是設計與印刷廠商，就變成本末倒置，難以延續。

「地域振興如果要有效的發展，天時、地利、人和都必須準備好，」黃中原說，設計確實可以翻轉地域振興，但對於資策會來說仍屬於前期階段。創意大家都有，設計也要進場，不過，最重要的還是商業模式和商品的銷售，創新才會有效率、創意才得以找到出海口。

「有時候地方欠缺的是自己的主軸和想法，地方需盤點出自己發展的主題，進而

發展成事業、體驗或商模，互相扣合才能走的長遠。」

★輔導團隊初到一個場域，應需找尋「基石者」（Keystone）領頭羊企業，盤點地方的能量，了解客戶需求，確定共識後才做服務設計，找出創新的缺口；最後要落地實證，依據服務內容想做到什麼效果，挑選適合的科技手段。

取經日本 發掘台灣在地特色

帶領青農夥伴參訪日本鄉村產業之後，回頭檢視台灣的地域活化之發展契機。大東北角觀光圈計畫主持人何立德，目前擔任國發會地方創生委員提及，其實有許多是經驗可以借鏡日本鄉村發展過程，成為台灣重要參考之依據。其中如地產地消的直售體系、體驗經濟的農業旅遊、道之驛等旅遊服務系統建置，以及協助在地農民擴大在地銷售之直售通路，都是可以趨動地方產業活絡與加值機會。

台灣的「地方創生」一詞源自日本，儘



▲富樂里富山道之驛。

回流 協助鄉鎮觀光產業永續發展

鄉潮 振興三階段：從創意、創新，走到創業模式



▲日本荒廢小學活化案例，「道の驛保田小學校」直售所。

▲日本荒廢小學活化案例，「道の驛保田小學校」里山食堂。



▲台灣地方創生展2018年於東京登場，促進台日巧思交流。



▲宜蘭班成員2018年赴日參加台灣地方創生展。

管當初日本推動的目的與地理條件，與台灣有所不同，但在許多做法上仍有許多值得論述之處。尤其遍布日本各地、主打地產地消的「直售所」，對於地方產業發展帶來許多幫助，而結合道路休息站與直售所概念的「道之驛」，更在日本各地形成特色景點，十分值得深入了解。

日本道之驛服務系統 帶動地方亮點產業發展

2017年，何立德引領輔導工作團隊展開「宜蘭班」之地方創生計畫，但對許多首次合作的在地夥伴與青農來說，該從何開始仍是懵懵懂懂的心態。於是起手規劃了日本九州海港見學及千葉地方產業考察行程，實際下鄉了解日本的鄉村發展模式與做法。

在日本推動地域振興政策下 道之驛成為鄉鎮發展重點

原本僅是做為道路休息站的公有服務空間使用，卻變身為周邊小農販售當地農產品、特產的特色場所，甚至還提供區域

特色之餐飲、農事體驗與教學等旅遊服務，發展之相當蓬勃。其特點在於小農可以將每天生產的農作帶到道之驛販售；顧客則買到當地當季且實惠的農特產品，不僅締造雙贏結果，同時突顯地方發展的特色。

何立德表示，道之驛並非單純將田間農作賣給顧客而已，背後還有綿密的應援體驗結構與意義，像是如何以在地特色吸引遊客，配合規劃各種型態的體驗活動、深度文化解說導覽、提供餐食或伴手禮的服務設計、場域空間規劃等，代表著需建立完整觀光產業運作體系，才能落實道之驛的整體發展。

農遊教育結合觀光產業 形成特色而落實在生活之中

其實除了執行做法外，更重要的還在於心態上的不同。何立德笑說，到日本原本只想看直售所的運作方式，但後來發現，更多的是認識當地農村的生活日常。因為日本對農業的重視，早已內化為在地生活的一部分。不管是外銷或地產地消，日本在地企業對於農產品銷售的客群、通路等都相當清楚，因此在外觀包裝、標示及行銷上都相當精準。

日本並透過當地的農協體系、鄉鎮公所體系、產業及聯盟事業體系，推動農民市集、食農教育等，營造出優良的農業環境。對農民來說，有了完善的銷售通路，品質就成為推廣自家品牌最重要的成功關鍵。

讓地方觀光做自己 型塑台灣鄉鎮之特色與魅力

何立德常常開玩笑說著，當看到日本的做法後，就會有台灣為何很多地方做不到

的「違和感」。但不妨就從這個違和感開始轉變，回過頭去思考如何發掘台灣的在地特色。「如果只是一直跟在日本後面，那永遠追趕不上，反而應當是找出台日間的差異，才能做自己的味道，突顯自己真正的樣貌。」

何立德表示，台灣隨性、自在的生活型態，其實對日本人相當具吸引力，甚至不少日本人希望來台久居或過退休生活，可見台灣有自己獨特的魅力。何立德提到，日本人強調做事的SOP（標準作業程序），雖然能維持品質穩定，相對也容易變得同質性太高，失去了多樣性的特色。這在日本地方創生發展中經常可見，甚至引起「日本創生失敗論」的疑慮。但若台灣可以將地方創生的相關架構先建立起來，反而會在其中有許多發揮空間，成為不同於日本的台灣模式。

青出宜蘭合作社林意評認為，與其完全仿效日本，更重要的反而是從自我認同開始，學習過好「生活日常」，就算養鴨種菜都是一種專長，只要自信過好自己的生活，並將每個人的專長突顯出來，集結每個人不同的生活方式，自然就能型塑屬於台灣的地方魅力。

何立德認為，台灣仍有許多值得發展的在地特色，像是充滿人情味的傳統菜市場，就已在日本幾乎已經消失，而是以一般商店街的方式呈現。另外，若能結合住宿與在地農產，推廣餐食、文創商品及特色服務等，應當也有發展的空間。但前提仍是需將我們對鄉鎮產業的重視，融入內化為生活日常，如此才能發展出屬於台灣觀光產業DNA，成為未來國際行銷的最佳素材。



▲無印良品「みんなみの里」。



ITF 台北國際旅展

2021 Taipei International Travel Fair

彰化縣政府



▲彰化縣城市暨觀光發展處副處長湯國榮（左6）與參展夥伴、彰化縣公協會代表合影。

雲嘉南濱海國家風景區管理處



▲雲嘉南濱海國家風景區管理處處長徐振能（中）、金湖休閒農業發展協會營運經理蔡云嫻（右1）與參展業者代表合影。

台中市政府觀光旅遊局



▲（左3起）台中市政府觀光旅遊局主任秘書林鴻文、台中市旅館公會理事長鄭生昌與參展夥伴合影。

嘉義市政府



▲嘉義市長黃敏惠（中）親臨會場擔任觀光大使。

東北角暨宜蘭海岸國家風景區管理處



▲東北角暨宜蘭海岸國家風景區管理處處長馬惠達（左2），與團隊合影。

金門縣政府



▲金門縣政府觀光處城市行銷科科長陳明伶（後排左1），與團隊、貴賓合影。

南投縣政府



▲南投縣政府觀光處科長黃山（中），與團隊、貴賓合影。

澎湖國家風景區管理處



▲（左2起）澎湖旅行公會理事長謝光富、澎湖國家風景區管理處處長許宗民、澎湖縣旅遊處副處長劉美凡，與團隊合影。

北海岸及觀音山國家風景區管理處



▲北海岸及觀音山國家風景區管理處技正邱于庭（左2）與團隊合影。

台南市政府觀光旅遊局



▲台南市政府觀光旅遊局副局長林國華（左4）邀請藝人蘿莉塔（左3）站台。

參山國家風景區管理處



▲參山國家風景區管理處秘書林宜錚（左2）與團隊合影。

花蓮縣政府觀光處



▲花蓮縣政府觀光處處長張志翔（前排左3）與團隊合影。

泰安觀止



▲泰安觀止董事長江德利（右1）與團隊合影。

泰國觀光局



▲泰國觀光局台北辦事處處長丁蓉采（前排中）與團隊合影。

菲律賓觀光部



▲（左2起）菲律賓觀光部台灣分處處長海瑟博士、行政經理露易莎，與團隊合影。

新竹縣旅遊處



▲（左5起）觀光局長張錫聰、新竹縣旅遊處處長游志祥，與團隊合影。



ITF 台北國際旅展

2021 Taipei International Travel Fair

撰文・攝影／王政、張偉浩

台灣休閒農業發展協會



▲行政院農業委員會輔導處處長陳俊言（左12）與農遊超市夥伴合影。

屏東縣政府



▲屏東縣政府交通旅遊處處長黃國維（右3）與參展夥伴合影。

苗栗縣政府



▲苗栗縣文化觀光局觀光行銷科科長黃騰達（左4）、觀光行銷科科員蕭菁芷（右1）。

台南大員皇冠假日酒店



▲台南大員皇冠假日酒店同仁合影。

花蓮理想大地渡假飯店



▲花蓮理想大地渡假飯店參展同仁合影。

凱撒飯店連鎖



▲凱撒飯店連鎖參展同仁合影。

帛琉觀光局台灣辦事處



▲帛琉共和國駐台灣大使館特任全權大使歐克麗（前排中）、帛琉觀光局台灣辦事處代表雷均（前排右1），與團隊、貴賓合影。

大韓航空



▲大韓航空台北分公司客運部經理江奇儒（中）。

觀光工廠頒布國際亮點、優良 讓世界看見台灣職人魅力

同場加映節慶首選與職人手作入選 積極拓展國際宣傳



▲經濟部工業局局長呂正華。



▲觀光工廠於11/5假ITF台北國際旅展舉辦「2021年度觀光工廠頒獎典禮」。

觀光工廠計畫自2003年起由經濟部工業局、經濟部中部辦公室推動，經過多年的推動之下，蓬勃發展的觀光工廠已然遍佈全台各個角落，根據統計，目前通過經濟部評鑑的觀光工廠已達 161 家，顯示出台灣已經成功將製造業導向觀光領域，讓更多台灣民眾、國際旅人看見台灣的職人精神與魅力。

為了讓觀光工廠能不斷自我提升，經濟部年年都會針對觀光工廠進行評選，經過

嚴格的規範下，訂定出國際亮點、優良等排名，以利不同屬性的旅客能找到相對應的旅遊選擇。如今年便特別選在全台規模最大的ITF台北國際旅展開幕當天，舉辦「2021年度觀光工廠頒獎典禮」。

特別蒞臨的**經濟部工業局局長呂正華**表示，雖然各國旅遊禁令還沒完全解除，但國內也有很多特色景點，觀光工廠便是最佳的選擇之一。雖然經歷了5月份的疫情，但在包括觀光工廠促進協會等單位努力下，從觀光工廠的紓困爭取，到即將有第10個觀光工廠分會即將加入，顯示出觀光工廠即使面對疫情挑戰，仍舊不斷提升自我。此外，各個縣市政府也大力協助與

輔導，一同加大擁有寓教於樂性質的觀光工廠，對於該縣市到台灣的觀光魅力。

隨著國內疫情的逐漸好轉，可以預期國際旅熱潮將會再次爆發，本次旅展規劃由國際亮點與優良觀光工廠代表參展，推出特色展攤、現場體驗活動以及觀光工廠好禮獎不完等3大主題，讓民眾可以現場體驗全台最有特色的觀光工廠。

今年經濟部也特別推出「觀光工廠遨遊購」的線上導購平台，各家觀光工廠的特色產品讓民眾們一站購足，更有線上看廣告，現場買一送一的超值優惠，期盼透過參與旅展，讓民眾對觀光工廠有更進一步的認識。

2021年度觀光工廠頒獎典禮（依觀光工廠名稱筆畫排序）

國際亮點觀光工廠



台灣滷味博物館、良作工場農業文創館、奇美食品幸福工廠、宏亞食品-巧克力共和國。

優良觀光工廠



宏洲磁磚觀光工廠、雄獅文具想像力製造所、台灣味噌釀造文化館、台塑生醫健康悠活館、塔吉特千層蛋糕大使館、黑橋牌香腸博物館、萬國通路創意觀光工廠、紅頂穀創穀物文創樂園。

2021節慶首選與職人手作 | 節慶首選獲選觀光工廠



一米特米食點心觀光工廠、金格卡司·蒂菈樂園、卡羅爾銅管樂器觀光工廠、台灣味噌釀造文化館、玉美人孕婦裝觀光工廠、卷木森活館、阿聰師芋頭文化館、珍芳烏魚子見學工廠、雄獅文具想像力製造所、塔吉特千層蛋糕大使館、新百祿燕窩觀光工廠、噶瑪蘭威士忌酒廠。

職人手作獲選觀光工廠



金格卡司·蒂菈樂園、台灣味噌釀造文化館、宏亞食品-巧克力共和國、宏洲磁磚觀光工廠、卷木森活館、欣欣水泥森活園、阿聰師芋頭文化館、珍芳烏魚子見學工廠、彪琥台灣鞋故事館、菌寶貝博物館。



提前布局後疫情旅遊！日本館攤位規模略增、蓄勢待發

46個展攤參加 主打觀光情報宣傳 期待國境開放解禁



▲(左起)台灣觀光協會會長葉菊蘭、總統蔡英文、日本台灣交流協會代表泉裕泰、交通部長王國材。

台灣在疫苗施打率漸漸提高之下，旅遊日本成了指日可待的期望。即使疫情當前，日本館於去年大幅縮水至36個展攤後，今年小幅成長至46個攤位。針對疫情後的旅遊需求，參展各攤提供了應有盡有的各式情報，如露營場地一覽、單車路線等戶外運動情報，11月5日旅展開幕當天總統蔡英文並至日本館現場與日本台灣交流協會代表泉裕泰互動交流熱烈，雙方現場留下台日友好的簽名見證。



▲日本台灣交流協會代表泉裕泰(左3)與各地吉祥物合影。

愛媛縣

愛媛特派副縣長蜜柑狗狗再次來台宣傳，天天參與吉祥物大遊行。同時以浪漫時空裡的列車為主題，舉辦電車遊愛媛講座。現場並推出全新製作的360度全景虛擬實境VR影片共9支超精彩，另外來攤位互動就有行李吊牌+口罩夾等禮物！



長崎縣

今年坐落在九州橫斷觀光攤位內，主要介紹長崎最新情報，與自駕遊資訊；現場同時展出五島烏龍麵、黑島紅酒蛋糕等物產。期間天天在攤位舞台區還有SNG連線玩長崎等分享活動。回答問卷、按讚FB或IG都還有原創好禮可拿。



靜岡縣

今年主推「靜岡自駕遊」，並整理出縣內露營場全覽提供QR CODE掃描參考。現場還推出時下最流行、充滿IG網美風的「豪華露營拍照體驗」，只要發佈在個人FB，加上任一TAG，就能拿到靜岡好禮。



岐阜縣

岐阜縣內最知名的景點之一首推白川鄉合掌村，另有飛驒高山等充滿歷史田園風情的景點。來攤位按讚岐阜縣中文粉絲團還有機會拿到飛驒高山名產一金色猴寶寶。



茨城縣 · 笠間市

茨城縣和縣內的笠間市共同出展，針對台灣人最愛的花海，無論是常陸海濱公園的粉蝶花海、紅色波波草，還是笠間市度的菊花祭等，都有詳盡資訊。



關東旅行必逛天堂 酒酒井PREMIUM OUTLETS®

成田機場進出最佳順遊點車程15分即達 220間魅力店鋪齊聚

撰文／張語柔・圖片提供／向日遊



▲酒酒井PREMIUM OUTLETS®空間寬敞、充滿開放感。

大型購物設施「PREMIUM OUTLETS®」隸屬於三菱地所集團旗下，包含日前宣布將於明年秋季開幕的深谷花園PREMIUM OUTLETS®在內，日本全國遍佈東北地區至九州地區，共有10處獨具特色的營業據點，提供國內外遊客舒適的購物體驗。距離成田機場車程15分鐘即達的「酒酒井PREMIUM OUTLETS®」面積寬敞、店鋪數多且涵蓋各式類型，提供利用成田機場進出遊客最便捷的逛街天堂，無論安排行程最後一站，或選擇首日到訪皆合宜。旅行同業日後若有任何PREMIUM OUTLETS®資訊需求，歡迎隨時洽詢向日遊顧問有限公司。

酒酒井PREMIUM OUTLETS®

整體設計主打美式裝飾藝術（ArtDeco）風情的「酒酒井PREMIUM OUTLETS®」是最靠近成田國際機場的大型購物設施，可從成田機場搭乘接駁車（※），或由東京市區搭乘直達巴士等，交通選擇性多元，無論團體或自由行遊客都能輕鬆前往，長久以來深受遊客喜愛。目前設施內匯聚約220間魅力店鋪，涵蓋國際知名品牌、運動用品、時尚服飾及育兒商品等，店鋪位置皆位於1樓，即使輪椅族、嬰兒車也能輕鬆暢遊。商場內不僅規劃有寬敞走道，也設有多座美麗的噴水池、室外遊樂設施等。針對訪日外國遊客，酒酒井PREMIUM OUTLETS®



▲商場內規劃2處室外遊樂設施，可供孩童玩樂。

提供專屬好康，待一切平安觀光往來重啟後，歡迎到訪玩樂購物，只要掃描商場海報上的QR Code就能下載電子優惠券進行使用！



▲色彩繽紛的用餐區設有飛機起降時刻表，貼心提醒遊客。

地址：千葉縣印旛郡酒酒井町飯積2-4-1

交通：【電車】JR酒酒井站或京成酒酒井站搭乘公車，車程約15~20分。

【巴士】東京出發搭乘直達巴士，車程約50分。

【接駁車】成田國際機場搭乘付費接駁車前往。

（※現階段暫停行駛。）

周圍觀光資訊

Hiyodori坂

距離酒酒井PREMIUM OUTLETS®車程20~30分鐘，可加碼順遊擁有千年以上歷史的「成田山新勝寺」，或是因竹林清幽美景而爆紅的佐倉市Hiyodori坂、武家屋敷通等景點。江戶時代留存至今的「Hiyodori坂」是一條緩緩向上的坡道，又被稱為武士的古徑，兩側竹林一路綿延，景象神似京都知名的竹林小徑，為成田機場周圍必拍美照景點。沿途設有竹製的休憩座椅，漫步同時還能欣賞古代武士宅邸的風貌。



▲成田山新勝寺氣派莊嚴，為關東知名寺院。

▲Hiyodori坂全長約160公尺，輕鬆就能攻略全程。

成田山新勝寺

成田山新勝寺於940年開山，主要祭祀不動明王，能祈求開運除厄、健康長壽、交通安全、戀愛結緣等，每逢元旦日本新年期間3日就能吸引300多萬人次到訪，據說年間累計更有高達千萬人次專程前來參拜。

更多三菱地所相關情報，請洽向日遊顧問有限公司：(02) 2518-3587。

熊本人吉清流山水花鮎之里再出發 水災陰霾退去 館內設施大幅升級迎客



▲修整後的露天溫泉套房空間寬敞舒適。

2020年7月曾遭受豪雨侵害的熊本縣人吉溫泉「清流山水花鮎之里」旅館，災後進行大規模整修工程，也同步將館內大廳、客房及餐廳等區域一併翻修。8/30起，事隔1年2個月重新營業。受到水災影響的地下1樓、1樓與2樓部份區域已經修復，翻新大廳的同時也更換Check in系統，用餐區則改為可不脫鞋進入的個別空間。客房方面，2間特別房升級為附設露天溫泉的套房，其中7間和室也成為附設露天溫泉的豪華房型。現階段房內擁有露天溫泉的共有21間、半露天溫泉的則有2間。此外，更將7樓屋頂的啤酒花園改造為天空露台「KUMAGAWA」，可眺望人吉地區美景。

兵庫香美町 全館僅6室特色旅宿 設計獨具魅力 再享天然溫泉大啖海鮮



▲層層相疊的雨淋板以和服裝飾，形成美麗壁面。

僅有6間客房的「ICHIJO」旅館坐落於面朝日本海的兵庫縣香美町，9/22起正式開業。館內客房擁有近40平方公尺的寬敞空間，並採用不同設計風格，使住客能感受當地文化。其中最寬敞的客房壁面以當地常見建築工法雨淋板打造，再加上鮮豔和服布料點綴，顯得華麗無比。Buffet餐食能大啖漁師町鮮味十足的海鮮料理、但馬牛以及地酒、無酒精飲料與下酒小菜等。館內擁有天然香住溫泉源泉的2處包場浴池、附設遠紅外線及蒸氣三溫暖等。住客還能加碼享受相鄰姊妹館「SADASUKE」的大浴場及露天溫泉。採全包式計費，住宿期間將不額外收取其他費用。

共立集團攜手札幌觀光巴士 觀光住宿串聯 專車暢遊北海道



▲利木津包車寬敞豪華，專車也使旅行更安全自在。

日本全國經營37處度假村飯店的共立集團，9月中旬起與札幌觀光巴士合作，推出可搭乘利木津高級包車周遊北海道觀光景點的住宿方案。該企劃為因應防疫的安心旅遊3天2夜接送方案，自新千歲機場就能搭乘專車移動，減少與他人接觸。目前共有3種觀光路線，同行工作人員會依照當天氣候與氛圍推薦，無論知名店家或當地秘境皆網羅其中。住宿則搭配共立度假村主打眺望絕景的LA VISTA系列飯店，可依觀光區域選擇入住函館、大雪山或阿寒川。

兵庫淡路島 大啖美食饗宴 和洋融合會席料理 有田燒點綴餐桌



▲前菜以天青色大圓盤盛裝，宛如呈現壯闊的地球。

淡路國際飯店The Sunplaza現正推出使用有田燒盛裝、結合道地法式料理與日本料理的「法式會席」，以講究色彩與香氣的法式料理搭配淡路島出產的漁獲鮮味，創造嶄新風情的和洋套餐。共9道料理可品嚐鵝肝佐松露、黑毛和牛牛排、口感酥脆的太刀魚卡戴菲(Kadaif)、生魚片拼盤、冷湯與煙燻鮭魚、醃製鯖魚等。法式會席料理每日限量10份，費用為1萬3,200日圓含稅。或可搭配高樓層房型的住宿方案，每人每晚2萬6,400日圓起。

日本47都道府縣當地怪獸 結合在地特色 盼成為觀光拉力



▲代表日本47都道府縣的當地怪獸企劃登場，盼成全新魅力。

日本演藝公司FORTUNE ENTERTAINMENT與隸屬同集團的TANIPROMOTION公司自10/12起，推出以日本全國各地歷史與特徵為靈感所設計的「當地怪獸」，並推動「當地怪獸企劃」。盼能透過怪獸將各地傳統文化推展至國內外，以促進地區活化與觀光發展。未來預計在地方自治體與電視局的協助下，舉辦展覽會、活動與製作紀念品等，也期盼將怪獸動畫化、與鐵道合作推動觀光，或於2025年大阪舉辦的世界博覽會開設展館等。

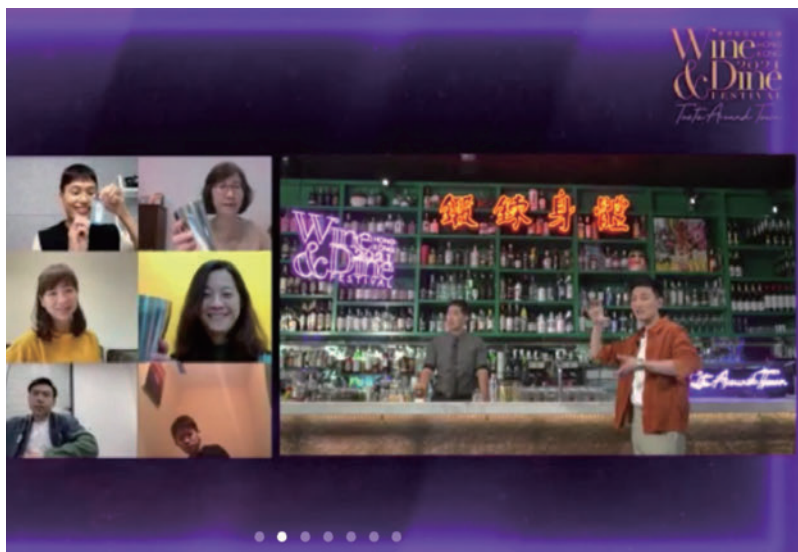
2021 香港美酒佳餚巡禮

港旅局舉辦線上推廣會廣受好評

品味全城 11 月登場

邀您一起線上品味香港美味

撰文／王政 圖片提供／香港旅遊發展局



▲香港旅遊發展局於11/2舉辦線上說明會，讓同業了解「香港美酒佳餚巡禮」的最新資訊。

被譽為世界10大國際美食美酒節之一的「香港美酒佳餚巡禮」，今年以「品味全城」為主題展開為期一個月的精彩活動，除了一系列「美酒佳話On-air」線上課程，還有全城各地多姿多采的實體活動，藉此向全球各地的美食愛好者傳遞正面訊息：在後疫情時代，香港餐飲業仍蓬勃發展，超過2千家新餐廳持續開幕，香港一直是首屈一指的美酒佳餚勝地，以吸引旅客日後來港展開味蕾之旅。

為了讓同業更加了解今年的特色，香港旅遊發展局特別於11



▲在維港夜景下享受露天酒吧的氣氛是香港獨有的體驗。

月2舉辦線上說明會，除了介紹「香港美酒佳餚巡禮」最新的資訊外，更特別安排跟著知名酒保一起調酒，充滿創意的模式深受同業好評。

香港旅遊發展局台灣處長徐維妮表示，雖然台灣尚未重啟海外旅遊，但香港美酒佳餚巡禮並沒有遺忘各地的旅客，香港在疫情下繼續展現世界級的多元美酒佳餚魅力及最新美食潮流，旅客可以透過網上課程及美食美酒路線的推薦，先在網上品味香港美味，做為日後重啟旅遊後的行程安排。

丁馬團隊舉辦餐會 為疫後選戰再衝刺!

成立國旅聯盟 提供多樣旅遊商品 協助產業搭上獲利列車

撰文·攝影／張偉浩



▲(前排左4起)第19屆台北市旅行公會理事長候選人／永利旅行社董事長丁萊、浦東旅行社總經理馬效山，與團隊合影。

後疫情時代旅遊同業要面對面交流實屬難得，為了促進團隊向心力，丁馬團隊特別舉辦餐會，讓團隊聯繫感情，繼續為接下來的選戰打拚。第19屆台北市旅行公會理事長候選人／永利旅行社董事長丁萊表示，5月疫情打亂了選舉的節奏，旅行同業也忙於充電的課程、國旅團補助，甚至是施打疫苗，都有各自忙碌的部分，加上分流上班的原故，增加了拜票的困難度，但也希望團隊可以積極把握最後一波催票，讓團隊都能高票當選。此外，目前國境尚未開放，旅行社重心還是在國旅部分，團隊也為了與同業搭上話題與實質幫助，特別組成「萊組國旅聯盟」，有人負責包裝產品，有人負責行銷、販售，各司其職，提供同業銷售商機，也在此感謝團隊的同心協力。



▲丁馬團隊特別舉辦餐會，讓團隊聯繫感情，繼續為接下來的選戰打拚。

皇冠海岸觀光圈舉辦首場共識說明會

基隆夥伴滿場支持 攜手打造國際級山海亮點

撰文／王政 攝影／林秀美



▲交通部觀光局北海岸及觀音山國家風景區管理處籌劃「皇冠海岸觀光圈」，獲得在地的業者們熱情響應。



▲皇冠海岸觀光圈計畫主持人劉喜臨。



▲交通部觀光局北海岸及觀音山國家風景區管理處謝智明秘書。

為串連北海岸及基隆魅力景點和特色商家，打造國際級山海亮點，交通部觀光局北海岸及觀音山國家風景區管理處委託國立高雄餐旅大學團隊，籌劃「皇冠海岸觀光圈」，並於11/4於北觀處多媒體室辦理首場共識暨產業風格型塑店家遴選說明會，介紹皇冠海岸觀光圈整體構思及內容，由基隆在地產、官、學等各界代表出席與會，現場互動熱絡，展現在地對皇冠海岸觀光圈的濃厚興趣及支持。

北海岸及觀音山國家風景區管理處秘書謝智明表示，皇冠海岸觀光圈打破傳統「轄區」的概念，以北海岸沿線的行政區串接「食、宿、遊、購、行」不同的產業類別，透過遴選方式拔尖選

出示範店家，導入新的觀光概念和思維，提升北海岸整體的觀光服務品質，整備國際接待量能，待國門重啟之時，位於北部空中及海上國門之皇冠海岸觀光圈能用獨特的吸引力導入國際遊客。

皇冠海岸觀光圈計畫主持人劉喜臨表示，透過產業風格型塑店家遴選活動，由業者報名參加並通過委員審查，選出15處店家後，高餐團隊邀請業界實戰專家直接至獲選者的店面進行專業診斷並給予實質的改造建議，帶來耳目一新的服務新風貌；北觀處期將這15處店家作為示範點，以領頭羊的身份吸引更多的青年來到皇冠海岸觀光圈的範圍內經營觀光事業，注入更多的新血和能量。

湯桂禎國際旅行社推廣星野集團

整合 Hotel WBF 在北海道可提供 2,106 間房

撰文·攝影／張偉浩



▲湯桂禎國際旅行社董事長湯桂禎。

後疫情時代，台灣人好想出國，根據網路統計，有43%的旅客希望前往日本旅遊。由湯桂禎國際旅行社代理的星野集團，旗下有無數飯店品牌，包括TOMAMU度假村、青森屋、奧入瀨溪流飯店、磐梯山溫泉飯店，在冬季推出一系列的精采活動，包括霧冰聖誕節、睡魔放水燈、冰瀑聖誕節、赤牛聖誕節等多項主題，成為解封後旅客最想體驗的項目。湯桂禎國際旅行社董事長湯桂禎表示，星野集團在北海道除了有耳熟能詳的TOMAMU度假村，還有界系列飯店、OMO，最近更納入Hotel WBF，合計可以提供2,106間房，成為北海道最大的連鎖度假村／飯店集團，歡迎旅客擇其所愛。

觀光導遊協會 培育人才、強化交流

與金門縣領團解說員協會 簽署策略合作意向書

圖文提供／觀光導遊協會



▲簽約儀式由觀光導遊協會理事長許冠濱（前排左2）與金門縣領團解說員協會理事長陳和海（前排左1）代表簽訂，冀以雙方的合作及互惠管道，開啟導遊人員發展與資源整合、就業媒合等嶄新一頁，進而締造雙贏局面。

為了培育導遊人才、加強雙方交流與合作機會，強化雙方競爭力，觀光導遊協會於2021/11/3與金門縣領團解說員協會，進行實質交流與對談，並簽署策略合作意向書。此舉象徵著觀光導遊協會與金門縣領團解說員協會邁出合作的一大步！

雙方合作事項如下：

- 一、共同培育觀光產業所需人才之相關事宜。
- 二、合作開設觀光產業所需課程之相關事宜。
- 三、合作就業媒合導遊工作之相關事宜。
- 四、人員交流之相關事宜。

神木的祝福 阿里山神木下婚禮盛大舉行

全台最高海拔森林系婚禮 首見金婚夫婦、二代青年回「嘉」

撰文／王政 圖片提供／交通部觀光局阿里山國家風景區管理處



▲阿里山神木下婚禮於11/1登場。



▲交通部觀光局阿里山國家風景區管理處處長洪維新為新人祝福。



▲交通部觀光局阿里山國家風景區管理處處長洪維新與結縭51年的金婚夫妻合影。

阿里山千年神木及獨有的鄒族文化，交通部觀光局阿里山國家風景區管理處為打造獨一無二且又富有滿滿儀式感的森林系婚禮，於11/1假阿里山香林神木平台盛大舉行第15屆「阿里山神木下婚禮」，今年參與的15對新人來自全台各地，其中最具矚目的便是結縭51年的金婚夫妻及在地青年特地返鄉在神木下見證愛情。

此次活動特別由阿里山風管處處長洪維新及阿里山鄉鄉長杜力泉擔任證婚人，在行政院農業委員會林務局嘉義林區管理處秘書鄭鈞騰等來賓及親友祝福下，完成浪漫的證婚儀式，並進行一連串的婚拍體驗，在阿里山留下最美的紀錄。

神木下婚禮第一日，阿里山風管處帶領新人們體驗鄒族婚禮，在族人舞動傳統歌謠祝福新人，並由鄒族長老訓勉後，以期

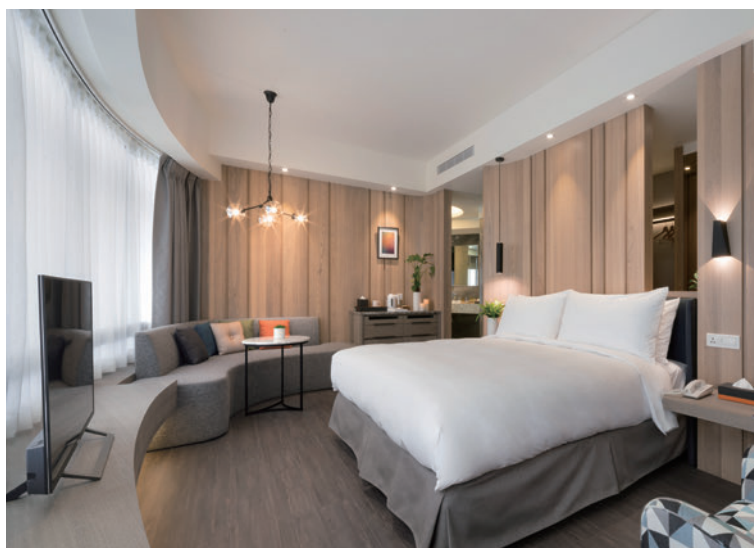
新人未來永結同心、相伴相隨。隨後帶著新人至茶園進行採茶、製茶體驗及茶廠導覽，藉此讓新人可於過程中深度感受阿里山獨有的茶文化，並了解阿里山茶製程，並享用特色茶餐。

此外，神木下婚禮也結合轄內特色體驗，透過手洗愛玉並加入黑糖與檸檬汁，瞭悟婚姻中的酸甜風貌，讓阿里山的小美好能延續到新婚生活。值得一提的是，阿里山風管處更推出結婚伴手禮「好日子禮盒」，融入阿里山唯美地景意象「雲海、櫻花、紫藤、星空」，嚴選深具在地特色物產，並打造「阿里山渡假婚旅」，規劃以台18線及西北廊道為主軸的兩種遊程，揉合在地自然人文資源與觀光產業，特別將茶文化融入體驗行程，進一步延續「浪漫阿里山」的品牌初衷。

山形閣邀您感受蘭陽親和力

感受處處巧思 品味溫泉的浪漫洗禮

撰文／王政 圖片提供／山形閣



▲山形閣是旅人們造訪蘭陽地區時最佳的住宿選擇。

為於宜蘭礁溪的山形閣，是個充滿獨特性的美好住宿選擇，由於飯店採「感受最初、最原始的美好」的構想設計，因此沿用原始建築作為基底，外觀則參考雪山與中央山脈的雄偉樣貌，搭配充滿巧思的室內設計，以及可眺望龜山島的美景與令人難以抗拒的溫泉，都成為勾勒旅人們走訪蘭陽地區時的美夢。

值得一提的是，除了客房提供多元的選擇外，山形閣也擁有寬闊的會展場域，搭配一樓深受好評、延續古法的拉麵屋，都為您的旅程添增美好的回憶。

台東連續 11 年舉辦國際衝浪公開賽

加碼東浪嘉年華 11 / 20 顛覆對海洋的想像

撰文／王政 圖片提供／台東縣政府



▲台東縣政府將於11/24舉辦「台灣國際衝浪公開賽」，特別於11/2舉辦開幕記者會。

連續11年辦理的「台灣國際衝浪公開賽」，即將在11/24於台東東河金樽海域登場，今年也於11/20起在杉原海水浴場加碼舉辦東浪嘉年華，透過最高水準的國際衝浪賽事，顛覆你對海洋的想像。

台東縣長饒慶鈴自上任後開始推動「慢經濟」，以台東真實自然的經濟模式，帶來許多新的發展機會。台東擁有全台灣最長的176公里海岸線，讓台東擁有最好的條件，打造東海岸成為太平洋海域遊憩廊道，除了已經是世界最高等級比賽場地的衝浪，風帆和SUP等水域活動也開始扎根在東海岸，豐富民眾想要親海近海的選擇。

2021 美麗中華線上系列推廣活動再

用雲端搭起海峽兩岸的旅遊溝通橋樑 9大會場將兩江流



▲「美麗中華」系列黃河之旅。(左起)新竹市旅行公會理事長江百松、三越旅行社董事長齊雁蘋、總經理盛金鑫、台灣國際觀光救援服務協會理事長許高慶、中華觀光管理學會理事長林珮秀、海峽兩岸旅遊交流協會台北辦事處主任任佳燕、台灣旅遊交流協會理事長賴瑟珍、中華兩岸旅遊產學發展協會理事長白中仁、中華兩岸旅行協會理事長許晉睿、台灣觀光導遊協會理事長許冠濱、海峽友誼集團董事劉文宗、台北市旅行公會理事長吳志健。



▲海峽兩岸旅遊交流協會會長張旭。



▲海峽兩岸旅遊交流協會副會長兼秘書長滿宏衛。

黃河之旅

在黃河之旅推介中，安排台灣觀光業界十分熟悉的寧夏、河南、山東文旅部門，分別介紹了當地特色文旅資源，從不同角度展現了各自的形象與魅力。

▶(左起)海峽兩岸旅遊交流協會台北辦事處主任任佳燕致贈紀念品給予專題演講的中華兩岸旅遊產學發展協會理事長白中仁。



▲寧夏回族自治區文化和旅遊廳副廳長蔡菊。



▲河南省文化和旅遊廳廳長姜繼鼎。



▲山東省文化和旅遊廳廳長王磊。

受新冠肺炎突如其來的影響，讓原先緊密的兩岸觀光瞬間受到嚴重衝擊。為了讓同業們在疫情蹲點期間仍舊能持續獲得最新資訊，海峽兩岸旅遊交流協會特別舉辦「美麗中華」系列推廣活動，透過雲端的方式，打造成兩岸旅遊產業界交流的重要平台。

延續去年廣受好評的雲端推廣活動，「美麗中華」系列推廣於11/2再度登場，此次海峽兩岸旅遊交流協會（簡稱海旅會）特別將黃河、長江流域的各省分最新旅遊趨勢與資源一次展現給台灣產業。

值得一提的是，此次「美麗中華」系列推廣特別於北京、寧夏、河南、山東、四川、上海、安徽、台北、高雄設置9個會場，透過線上方式互動，並介紹當地的旅遊品牌資源、新線路、優惠政策、景區恢復情況和安全防疫措施。

海峽兩岸旅遊交流協會會長張旭線上致辭表示，經過多年的培育，美麗中華已經成為促進兩岸旅遊合作的重要平台。雖然全球在新冠肺炎的影響下受到重創，但

秉持著為台灣同胞提供最新資訊，美麗中華特別於2020年將系列活動搬到雲端上，受到廣受好評後，今年也再度舉辦，期望更進一步提升雙邊的交流，激勵兩岸業界凝心聚力，開拓兩岸文化和旅遊領域交流合作新局面。

海峽兩岸旅遊交流協會副會長兼秘書長滿宏衛表示，今年美麗中華以黃河、長江之旅作為主題推介，目的是希望創造凝聚力、共克時艱，攜手復甦兩岸旅遊產業。對於兩岸而言，雙方和平發展是共同願望，無論目前處於怎樣的環境，雙邊同胞始終心心相映，而旅遊作為兩岸交流最主要的通路之一，更應該大力推動。

攜手共同溫故·知新 為黃河之旅打造全新樣貌

於上午場美麗中華·黃河之旅致詞的台灣旅遊交流協會理事長賴瑟珍表示，繼2020年11月海旅會辦理冬奧、絲路之旅，為兩岸旅遊業界成功搭建交流橋樑獲兩岸旅遊業界一致好評後，此次2021「美麗中華·黃河之旅線上推廣活動」相信將得到很大迴響。對於海旅會、河南省文化和旅遊廳、山東省文化和旅遊廳、寧夏回族自治區文化和旅遊廳等各地領導、旅遊先進積極籌畫所付出的心力，表達由衷地感謝。

台灣民眾自小耳熟能詳盛唐詩人王之渙的《涼州詞》，以及詩仙李白的《將進

度登場 黃河之旅、長江之旅盡展魅力

域最新旅遊資訊全面展現 邀請疫後再度走進神州絕美風光



▲（左起）2gather旅遊網執行長吳學銘、中華觀光管理學會理事陳家瑜、台北市旅行公會副理事長李清利、台灣觀光導遊協會理事長許禱濱、旅行業品質保障協會理事長許禱哲、海峽兩岸旅遊交流協會台北辦事處主任任佳燕、東威旅行社總經理王采紅、台灣旅遊交流協會副理事長張金明、世群旅行社董事長葉庭林、台灣國際觀光救援服務協會秘書長朱建錚、三越旅行社總經理盛金鑫。

長江之旅

四川、安徽、上海先後呈現了獨樹一幟的旅遊品牌和人文底蘊。視頻連線展示內容豐富、形式活潑，生動多元地呈現了長江流域古老與現代交相輝映的風采。

▲（左起）海峽兩岸旅遊交流協會台北辦事處主任任佳燕致贈紀念品給予專題演講的三越旅行社總經理盛金鑫。



▲四川省文化和旅遊廳廳長戴允康。



▲安徽省文化和旅遊廳廳長袁華。



▲上海市文化和旅遊局局長方世忠。



▲台灣旅遊交流協會理事長賴瑟珍。



▲高雄市旅行公會理事長吳盈良。



▲旅行業品質保障協會理事長許禱哲。

酒》，瞭解到黃河文化是中華民族的搖籃，更是凝聚歷史血脈的精神象徵。此次兩岸文旅同業重溫淵源的黃河文化，自黃河流域文化發源地的河南、流經過的寧夏自治區，乃至最終融匯於大海處的山東，逐一回顧及認識當今黃河文化最新的旅遊新元素，讓黃河文化蘊含新時代意涵，並透過旅遊形態呈現全新樣貌，不僅「溫故」而且「知新」，對旅遊產品的開發及提升將大有助益，實屬難得。

陸高達404萬人次，具體顯現兩岸旅遊雙方交流來往的熱絡實況。後疫情時期，民間交流的互動以線上推介會的方式持續向前行，蓄積未來兩岸觀光旅遊的前進力量。

6,300公里的長江是亞洲第一長河，沿江好風景最是值得介紹，長江三峽的清俊險奇好風光擁有山水、魔幻之都的美名，四川擁有世界遺產6處，世界文化遺產都江堰就是長江水系重要文化資產。長江進入安徽，搭配三大名山（黃山、九華山、天柱

山）、三大水系（長江、淮河、新安江）、三大文化（老莊文化、桐城文化、徽文化）為脈絡，發展出美好生態與燦爛文化的旅遊風景圈。兩岸旅遊發展隨著疫情趨緩終將重啟，疫後旅遊型態將有所改變，客制化小團、深度文化及生活體意驗旅遊、線上隨報隨走的旅遊趨勢，是未來的發展模式，期待兩岸能儘快實體交流。

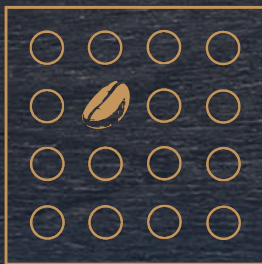
走進亞洲第一長河 瞄準未來旅遊趨勢

於下午場美麗中華·長江之旅致詞的旅行業品質保障協會理事長許禱哲表示，疫情前兩岸觀光旅遊交流熱絡，近幾年來每年至少都有270萬人次以上大陸遊客來台旅遊。同樣的，2019年台灣旅客首站赴大

美麗中華線上系列推廣活動 台灣業者熱情響應問答



由於同業十分期待大陸的資訊更新，因此透過此次海旅會所舉辦的美麗中華線上系列推廣活動，也紛紛針對旅遊市場資訊進行提問。



Supreme
Beans
Coffee

職人烘焙 華麗翻轉對咖啡的味蕾想像

由藍帶廚師、咖啡師、烘豆師所組成的咖啡職人團隊，發揮各自專業領域的才能，激發出對咖啡無限的創意，強調主打台灣咖啡族較少接觸的「巴西精品莊園豆」為特色。為了能挑選所偏好與新鮮的莊園豆，直接從產地接洽「進口生豆」，搭配自家專業職人烘焙，展現產地風土的「特色烘焙咖啡豆」，到研發獨具特色的半浸泡式、熱處理等多層程序的「酒香咖啡」以及「茶香咖啡」；華麗翻轉咖啡更多的可能性與味蕾的想像，讓你隨時都能享受一杯匠心獨具的咖啡微醺時光。



產地直送咖啡生豆 Green Coffee Beans

- ★與產地直接接洽，進口巴西最佳產區「喜拉朵冠軍豆」
- ★精選精品莊園豆、評比冠軍豆、衣索比亞西達摩日曬豆

精品風味 特色咖啡

- 冠軍喜拉朵咖啡(巴西Cachoeira莊園)
- 喜拉朵咖啡(巴西Ouro Verde莊園)
- 日曬·衣索比亞咖啡
- 水洗·衣索比亞咖啡
- SBC House Blend 精選義式咖啡

獨家研發 酒香咖啡

- 威士忌酒香咖啡 Whisky (衣索比亞)
- 蘭姆酒香咖啡Rum (衣索比亞)
- 高粱美人酒香咖啡Oriental Sorghum Beauty (巴西)

創意風味 茶香咖啡

- 美人茶香咖啡Tea Fusion (衣索比亞)

產區評比冠軍

Cachoeira 莊園豆

處理手法-去果皮半日曬
風味特色-深色水果、
花香味、濃郁堅果香氣

Ouro Verde 莊園豆

處理手法-日曬
風味特色-堅果、奶油、
乾淨度佳、尾韻甘醇

西達摩產區 衣索比亞豆

處理手法-日曬
風味特色-帶著核果的滑
順口感、酸值明亮紮實



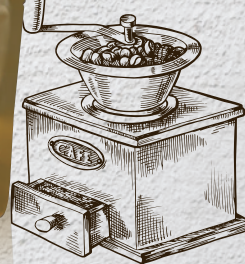
咖啡豆半磅



濾掛盒裝



濾掛包



玩買，是我們的的生活方式
旅遊玩玩玩，出門買買買，生活 fun fun fun !
精彩的玩買人生，創意沒有設限！

www.funideamall.com



官網



粉絲團



Google play



App Store