

TRAVEL RICH

旅奇週刊

2022.04.11 出刊 每週一發行

VOL. 696



日月潭觀光圈聯盟 舉辦 稻田裡的餐桌計畫見學

.....
從五感品味在地的特色與魅力
森林療癒餐會讓市場看見南投的無限可能



日月潭觀光圈聯盟邀請夥伴共同見學森林

運用大自然的優勢打造無與倫比的會場 瀟灑芬多精的森林



▲(左起) 旅奇週刊社長何昭璋、日月潭觀光圈聯盟發言人彭成裕、日月潭國家風景區管理處遊憩課課長許文惠、南投縣觀光處科長黃山、日月潭觀光圈聯盟執行長曾喜鵬。

長期身處於城市的喧囂與車水馬龍，有時候讓人更期待能寄情於山林或田野之間，感受心靈的恬靜舒適。憑藉著「稻田裡的餐桌計畫」一戰成名、成功讓無數人走進鄉村感受過往少有農家體驗的簡家旗，回到老家南投後，再次打造一場場令無數人驚豔的餐桌，其中3/31登場的「幸福果食—溪頭森林療癒餐會」，便成功讓人體驗到一場芬多精與美食交錯的感官饗宴。



▲日月潭觀光圈聯盟參與知名的「稻田裡的餐桌計畫」，積極挖掘在地更多元的可能與創意。

推廣在地餐桌10多年的**幸福果食共同創辦人—簡家旗**表示：「台灣的農業文化長期被低估，所以我們必須用全新的商業模式，來翻轉農業傳統的獲利模式。」

鄉村農業文化所展現出的恬靜舒適，能讓人醉心於山水田園之中，卸下平日工作所武裝的盔甲，徜徉於心靈的解放，從中認識最真實的自己。幸福果食以文化創意為基礎，在推廣農業文化的主軸下，運用餐食搭配活動、當地農產品，讓風塵僕僕的旅人，能重拾所謂簡單的幸福，體現發自內心的微笑，真誠而自然。

如「幸福果食—溪頭森林療癒餐會」的活動中，便特別選用了溪頭妖怪村的明山會館，透過包場的方式，為消費者營造專屬於自己的空間。而成立以來便積極盤點在地資源、致力打造有別於過往旅遊體驗的日月潭觀光圈聯盟，為了挖掘在地的更多可能性，在執行長曾喜鵬、發言人彭成裕的規劃下，特別舉辦見學之旅，並邀請夥伴日月潭國家風景區管理處遊憩課課長許文惠、南投縣觀光處科長黃山一同共襄盛舉，期盼透過各方創意的碰撞，看見日月潭觀光圈的更多可能。



用合理的價格傳遞幸福 創造全方位的身心靈饗宴

掀起台灣戶外餐桌起源的簡家旗表示，經過10多年的推廣下，採用在地食材的概念對於戶外餐桌已經是最基本的標配，更重要的是傳遞出特色、讓消費者感受到「價值」，一個餐桌可以600元，也能達到6,000元，更重要是取決於消費端認為物超所值還是過於昂貴。對於許多戶外餐桌而言，僅需要抓到一個關鍵點便能舉辦，然而他更堅持將文化、藝術、農業、創意、旅遊、住宿等相互融合，建構起一個商業模式，用更飽滿的概念去呈現餐桌的特色與魅力。

不只從產地到餐桌，更從農田到森林，簡家旗指出，如同此次的森林療癒餐會，不只是填飽消費者的肚子，更是要滿足心靈，創造幸福感與滿足感。如同畫畫一般，對於初學者與大師來說，都是同一件事，但差異在於靈魂與底蘊，雖然概念十分虛無，但強調的是精神與靈感的注入，才能創作出更具深度與廣度。換而言之，餐桌對於簡家旗而言已經是一件工藝品的存在，透過他千錘百鍊之下，所帶給旅人的，是身、心、靈全方位的饗宴。

◀稻田裡的餐桌計畫特別於溪頭妖怪村的明山會館舉辦。

餐桌 簡家旗讓溪頭森林更不一樣

體驗五感的純粹 感受身心靈的全面釋放

撰文・攝影／王政 圖片提供／本刊圖庫



▲透過專人的導覽，讓嘉賓更熟悉明山會館的歷史。



▲頌鉢音感體驗讓賓客感受心靈的昇華。



▲透過鋸木的體驗，讓嘉賓們除了遙想當年溪頭作為製材廠的歷史外，也能與火神有著深刻連結。



▲活動特別邀請知名巧克力大師製作孟宗竹形狀的甜品。

視、聽、嗅、味、觸 用五感走進溪頭

在此次的森林療癒餐會體驗中，簡家旗邀請嘉賓們先來一趟明山別館歷史文化導覽，透過專家的介紹，深度了解這個位於妖怪村的最上方、百顆參天大樹環繞的場域中，從文化面認識腳下的土地。

隨後在森林中來趟頌鉢音感體驗、品茶文化體驗，在芬多精的環繞下，用味覺、嗅覺、聽覺等感官認識溪頭，搭配上森林手心萌的體驗，讓旅客彷彿與森林建立了連結。隨著進入晚間時分，便迎來活動的最高潮，從幸福餐桌到品酒會，用無國界的創意料理搭配在地食材與本土美酒，讓感官的刺激開啟華麗的最終章。

值得一提的是，活動現場僅邀請40多位嘉賓參加，幸福果食卻安排超過30人的團隊服務，從攝影、茶道、導覽到美食烹調與講解等，讓賓客們驚嘆原來戶外餐桌也能如此驚豔。



◀◀用味蕾感受在地好茶。



▲森林手心萌的體驗，讓賓客彷彿與靜謐的森林有了連結。

用味蕾感受台灣 幸福果食打造南投

集結全台各地最具代表性的食材 用創意烹調 從前菜到



從產地到餐桌，是近幾年來相當盛行的體驗模式，其中強調食在地、食當季的概念，更吸引讓許多人爭相體驗。作為餐桌計畫的教父，幸福果食共同創辦人簡家旗擅長運用全面性的體驗，讓人驚豔於餐桌的多元與變化，如同此次的溪頭森林療癒餐桌，便透過在地食材所烹調的一道道料理，用味蕾感受土地的幸福。

◀ (左起) 南投縣觀光處科長黃山、日月潭國家風景區管理處遊日月潭觀光圈聯盟發言人彭成裕、執行長曾喜鵬、幸福果食共同真生活工作室簡至靈、日月潭讀·好B&B書房民宿主人許閣非、

一個精采的戶外餐桌，取決於每個環節的相互完美搭配，才能將整體氛圍感與幸福感烘托到最高點。

如溪頭森林療癒餐會中，在幸福果食的團隊巧思下，以南投溪頭妖怪村的明山會館作為舞台，用參天大樹、滿滿的芬多精作為背景，星空與燭火的相互輝映，眼前是夜幕即將降臨前的迷人時光，耳朵傳來陣陣歡笑與酒杯碰撞聲，愉悅的氛圍讓賓客尚未品嚐美食，便已經先陶醉在美景之中。

隨著夜幕時分的到來，幸福果食團隊開始上菜，從沙拉、小品到冷前菜，一道道料理透過主廚的巧手下，將在地食材用不同的烹調方式呈現，搭配上菜時的詳細解說，讓賓客一口口都與土地連結。

當湯品正式上桌後，隨著料理的溫度提升，更將現場的氣氛轉為火熱，古早味與法式交錯的烹調方式，搭配上精緻的擺盤，讓人驚艷於台灣在地食材所帶來的好滋味。

不僅如此，宴會中更安排了來自南投在地釀造的梅酒品牌，讓喜愛小酌的賓客能襯著美景、美食來上一杯，而無法飲酒的賓客，同樣能暢飲由苗栗蜂蜜、南投檸檬所調製的幸福特調，滿足感同樣不落後。

簡單的一餐，在美景的映襯、美酒的催化、美食的搭配之下，加上在地食材的連結，讓賓客們在吃的過程中，完整且深度得感受接觸土地的幸福。



沙拉：鐵板鮮蔬百匯溫沙拉

對應食材：南投玉米筍、南投檫瓜



主廚小品：

烏金脆瓜好滋味& Q梅水果沙沙最中餅

對應食材：

安平烏魚子、南投奕青莊園Q梅

嚴選在地 從食材到場域

食當地 日晒米屋鹿光米

堅持傳統的日曬米，透過友善農業工作方式，「瑞田日光米」品牌創辦人湯英華與妻子曾盈婷採用最辛苦的傳統日曬方式與生態農法種植稻米，更與台大實驗林合作，成功培育新型「鹿光米」，融合創新創意思法開發特色米食產品，讓更多客人能選擇更健康好吃的米食。



▲晚宴特別動員數十位同仁服務，給予賓客最高規格的感受。

溪頭森林療癒餐會廣受好評

甜點 讓賓客感受舌尖上的台灣巡迴饗宴

撰文·攝影／王政 圖片提供／日月潭觀光圈聯盟、日晒米屋鹿光米



▲透過精心的布置，讓溪頭的戶外餐桌格外迷人。



◀在幸福果食團隊的用心烹調下，一道道美食被送到嘉賓面前。



熱前菜：馬告鹹豬肉可樂餅佐紅梅sauce

對應食材：南投奕青莊園紅梅醬、南投馬告



主食：懷舊虱目魚肉燥飯

對應食材：南投日晒米屋鹿光147、布袋邱家兄弟虱目魚

總課課長許文惠、
創辦人簡家旗、認
女主人江季盈。

溪頭森林療癒餐會饗宴



冷前菜：

金沙芋頭Pita、三杯野菇脆片

對應食材：

大甲芋頭、南投羅蔓

湯品：古早味蛋酥西魯肉湯

對應食材：

南投春筍、新社香菇

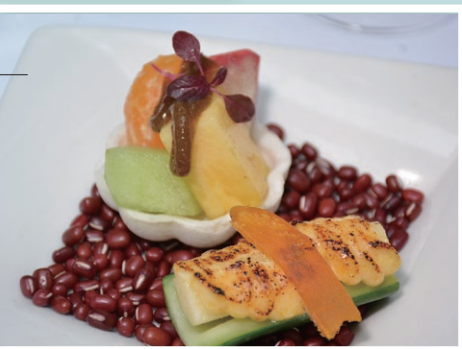


主菜：

法式舒肥鴨胸佐
阿比休斯sauce

對應食材：

花蓮玉里鴨、
南投甜豆、
台中外埔紅酒



都是亮點

品佳釀 南投奕青莊園

位於南投的奕青酒莊，以南投水里在地農特產精釀獨具風味的梅酒以及葡萄酒，從梅酒、葡萄酒、黑糖梅精、梅醋、葡萄醋、精緻梅花酒、梅子白醬油、紅梅醬、Q梅等，都是以水里在地友善耕作的農特產製成，其品質不輸日本的梅酒，因而廣受消費者歡迎。



住好屋 溪頭明山森林會館

位於全台最大的林育區—溪頭台大實驗林，一旁便是知名的溪頭妖怪村，是無數人的旅遊天堂，然而其中卻有個區域，在杉木林立的森林中坐落著十幾棟不同風格的別墅，如同仙境般的設計，讓住客彷彿身處自然之中，與森林為伍。



簡家旗用稻田裡的餐桌 賦予在地新價值

創造旅客與當地的連結 從身、心、靈探索不一樣的旅程

稻田裡的餐桌，不單單僅用華麗的美食來滿足旅客的味蕾，而是從契合當地環境氛圍的體驗，用不同的感官逐步認識當地，最後透過在地食材所烹調的美食，讓整個活動達到最高潮，而這與眾不同的體驗方式，來自於幸福果食共同創辦人——簡家旗的創意與堅持。

撰文・攝影／王政 圖片提供／本刊圖庫



▲幸福果食共同創辦人——簡家旗。

從過去在金融業與數字的搏鬥，毅然決然離開舒適圈，攜手合作夥伴推出「稻田裡的餐桌計畫」模式廣受無數人好評，到現在回到家鄉南投、將過去經驗帶動在地產業升級，簡家旗不斷來說，面向更為多元，也更具挑戰性。他表示，「稻田裡的餐桌」本質，是融合藝術、文化、創意、農業、在地，以及商業模式，形成一個帶動地方的經濟，也讓更多人與自然連結的模式。為此，他特別成立一個以農村、土地為主要展演舞台的團隊「幸福果食」，透過行銷、品牌、商業模式的建立，來創造農村與土地的新價值。

可能對有些人來說，「稻田裡的餐桌」，就是挑個鄉間辦桌，落實字面上的產地到餐桌概念，然而對於簡家旗而言，這不僅僅是單純的辦桌，更嚴格來說是一場以自然為舞台的大型策展活動，參與其中的每一位都是主角，透過餐桌的舉辦，讓人走進自然、認識自然，進而親近自然，達到身心靈的全面昇華。

讓人不遠千里 也要親身體驗的饗宴

在簡家旗與幸福果食的團隊努力下，令人驚豔的餐桌出現在許多鄉間，從果樹、魚塢、茶園，到森林間，每個場域都能成為稻田餐桌的最佳代表。

而團隊的廚師們，則選用當季最新鮮、當地最知名的食材著手入菜，從甘甜的現採蔬菜、能代表一個縣市的新鮮肉類，到當季的新鮮水果等，一道道的美食接連上桌，從充滿巧思的歐式擺盤，到入口後的震撼，讓饕客們驚艷到這些代表著台灣最道地的食材所烹調出的餐點能如此奢華，而奢華的原因在於最新鮮、最當季、最在地。



▲「稻田裡的餐桌計畫」廣受旅客好評。



取自於自然 美景才是重點

對於許多人願意不辭千里來參加簡家旗與幸福果食的餐桌計畫，最大原因在於精心設計的體驗活動讓人們覺得物超所值。他們從美食出發、重新定義食物、農村與人的關係，讓每一個不知名的鄉間都能蛻變出自己的風格。

也因為取之於自然，環境才是主角，「借用美景後歸還自然」，讓餐桌不單單是一頓飯，從餐前的各種儀式、體驗活動，到真正走上餐桌後的每一道餐點，都是為旅客開啟一趟與自然間的對話。

而透過這種模式，簡家旗除了讓旅客重新認識腳下這片土地，透過食材的採購、創意伴手禮的製作、場地的租借等，成功將獲利移轉給在地的農夫或社區單位，讓各地的農村產生新的獲利模式，同時注入新的動能，也為台灣的農村創造更多元的發展空間。

◀透過不同的方式呈現，幸福果食讓旅客更貼近在地。

旅業女力開創新局 蔡璧如就任木蘭隊會長

擘劃未來藍圖 全力提供豐富資源 把木蘭精神發揮地淋漓盡致

撰文／張偉浩 圖片提供／航旅業木蘭女子高爾夫球聯誼會



▲第24屆木蘭隊新會長蔡璧如（右）由創始會長劉碧珍（中）監交，從第23屆會長許珮瑋手中接下職務，順利交接。



▲第24屆木蘭隊團隊組織幹部合影。

2022木蘭隊團隊組織幹部

會長：蔡璧如Milane
 總顧問：王美美Mei Mei
 副會長：戴淑珠Monica
 總幹事：黃素寬Cecilia
 財務：陳菁徽Vivian
 活動：龔姿安Ann／鄭淑禎Sandy
 公關：汪翠雲Joey／李妍霏Monica



▲第24屆木蘭隊會長交接典禮在君悅大飯店舉辦，全體會員在戶外平台合影。



木蘭隊新會員

▲（左起）菲律賓觀光部台灣分處海瑟博士、Brand Story品牌物語台灣代表處代表羅世攻、第24屆木蘭隊新會長蔡璧如、泰國觀光局台北辦事處處長丁蓉采、嘉義樂航總經理王雅苓。

與23屆會長許珮瑋手中接下職務，**第24屆木蘭隊新會長蔡璧如**表示，感謝木蘭隊給我服務的機會，過去十年參加木蘭覺得獲得的比付出的多更多，很多活動Idea都來自木蘭的啟發，也很期待經由團隊合作回饋給木蘭姐妹。

蔡璧如自嘲，現在木蘭隊最大的問題就是會長我自己還沒有下場打球。但是據了解她的父親蔡招讚先生球齡38年，曾經在礁溪、台北及泰國的球場打過5次一桿進洞，而她也因為接任會長正在魔鬼訓練中，將於3/26第一次木蘭球敘下場揮桿。在第24屆團隊全力支持與木蘭隊歷任會長大力支持之下，蔡璧如已經將第一場木蘭活動辦的有聲有色，並且佈局招募許多優秀的新會員加入木蘭隊，未來她將致力把木蘭精神發揮地淋漓盡致，提供旅遊業更多合作資源。

預定11/19將在東華球場舉辦木蘭隊會長盃，敬邀旅遊業高爾夫同好共襄盛舉。

百夫長旅行箱創辦人好交情 允諾給予旅遊業最大的支持

木蘭隊會長交接典禮當中，也有許多單位蒞臨現場，顯示米蘭的好人緣。其中，百夫長旅行箱創辦人陳志彬與木蘭隊新會長蔡璧如擁有深厚交情，陳志彬親自蒞臨木蘭隊23/24屆會長交接現場，祝賀木蘭交接成功圓滿，祝福會務順利，並允諾給予旅遊業最大的支持。



▲百夫長旅行箱創辦人陳志彬（左）與木蘭隊新會長蔡璧如擁有深厚交情。



▲第24屆木蘭隊會長蔡璧如（中）與父親蔡招讚（左）、羅獅高爾夫球隊顧問吳清謙（右）蒞臨恭賀交接典禮。

業界暱稱米蘭（Milane）的蔡璧如是去年經過木蘭隊全員通過一致認可的木蘭隊副會長，經過一年的學習，於3/8婦女節就任木蘭隊會長，本來就創意無限天馬行空的她這次準備萬全，提前整備幹部團隊，提早呈現年度活動主題給會員們，成功創造期待值，第一場會員活動會長交接典禮的主題直接開啟「女王派對」環遊世界之旅，嗨翻全場並得到會員們高度讚賞！

木蘭啟發許多活動Idea 敬邀參加11/19會長盃

航旅業木蘭女子高爾夫球聯誼會，簡稱「木蘭隊」，是一群由旅遊與航空業的女性菁英所組成，由創始會長劉碧珍

誰說觀光與公共藝術沒有關係？ 美學成為最大關鍵

延攬專家全盤策畫 將讓場域更具全面性、藝術性、在地性

公共藝術（Public art），作為一個區域甚至城市的美感呈現，需要具備著公共性、藝術性，以及最重要的在地性，隨著社會經濟水平的提高、城市化進程的深入，都讓越來越多城市、國家開始將公共空間的藝術視為顯學，而在地公共藝術美感的成功營造，有時更成為抓住觀光客目光、勾勒前往意願的一大主因。

然回頭檢視台灣公共環境所帶來的視覺感受，真正能帶來美感與在地性兼顧的視覺環境比例卻不高，更多時候在追求速度與效率的前提下，整體視覺偏向俗、雜、亂，甚至無法與在地結合。

對此台灣民眾似乎也見怪不怪，甚至經常能在社群媒體、新聞報導中看見，當一些由公部門推動的大型活動視覺、觀光場域、公共建築正式亮相時，所帶來的反饋往往是鋪天蓋地的負面評價，效果上大打折扣。

注重公共環境與觀光並非單一政府單位的職責，隨著台灣逐漸走向觀光主流化的概念，越來越多部、會、局、處因為自身業務與觀光有著千絲萬縷的關係，開始跨出自領域，透過籌辦興建公共建築，或是為一個區域量身打造新面貌，藉此增加所屬業務的曝光。然而這些大型計劃的背後，往往是動輒百萬、千萬以上的公帑，倘若無法與在地連結、與民眾疏離，這些公共造景往往最後因為年久失修、淪為歷史的灰燼，淹沒在記憶的洪流中。

公共藝術取之於生活美學，因此若能在計畫執行之初，便適時地透過專家的重新形塑，以通盤的視野去量

身打造、與在地連結，呈現的效果勢必將事半功倍。

例如過去台灣燈會移師雲林的期間，雲林縣府便特別邀請到旅美藝術家、北港在地人的國際彩鑲瓷藝術家蔡爾平，以台灣土雞為概念，製作「生生不息」燈組，不僅呼應雞年，也帶出雲林農業大縣、生生不息的活力形象。

而這位藝術家也曾把創意帶到宜蘭五結鄉，在知名的網紅景點「赫蒂法莊園」中，不僅打造出夢幻的空中城堡，更搭配著莊園的地勢與建築特性，將城堡與莊園蜿蜒的步道勾勒出「龍蟠虎踞」之勢。過去採訪時，多次投入大型場域規劃的他曾表示，一個場域的視覺營造如同打造一件工藝品般，須從全方位的角度去看，唯有呼應自然、對應在地、兼顧全面性，才能為每一位到訪的人呈現更完整的感受。

其實從許多國外的經驗借鏡能發現，公共藝術的呈現或景觀設計重點，是透過地方的美學素養提升後，讓最熟悉這片土地的在地人去努力呈現家鄉的自然之美，透過因地制宜規劃讓建築、大型視覺等公共藝術更貼近在地，也能帶動地方的共識凝聚，以及旅客的滿意度提升。由於這些硬體的支出都來自公帑，如何讓每一分錢都花在刀口上、創造更大的效益才是關鍵，務使各個公共空間能邀請優秀的藝術家，以在地的熟悉、國際的視野來策畫，讓場域與藝術、在地文化、人文風情相互結合，呈現更具整體性的畫面，作品才能真正歷久不衰，對於現階段台灣觀光產業的發展，也將帶來極大化的助益。

鄭春網交棒林建宏 出任遊覽車客運業品質保障協會理事長

8年積極爭取友善操作環境廣獲會員好評 新團隊上任延續協會理念繼續為產業奮鬥

撰文・攝影／王政



▲遊覽車客運業品質保障協會於4/8進行理監事改選，成功選出新任理監事團隊繼續為會員服務。



▲遊覽車客運業品質保障協會第3屆理事長鄭春網（左）正式交棒給新任理事長林建宏。



▲（左起）南投縣旅館公會榮譽理事長林志穎、遊覽車客運業品質保障協會第3屆理事長鄭春網、租車業品質保障協會理事長蕭明仁。



▲觀光工廠促進協會理事長許立昇（左）致贈感謝狀給予遊覽車客運業品質保障協會第3屆理事長鄭春網。



▲（左起）遊覽車客運業品質保障協會第4屆理事長林建宏、第3屆理事長鄭春網、觀光產業理事長交流協會理事長蘇乾亮。



▲（左起）遊覽車客運業品質保障協會第4屆理事長林建宏、工研院智慧機械中心經理蔡秀如、遊覽車客運業品質保障協會第3屆理事長鄭春網。

隨著原任理監事團隊完成階段性任務，遊覽車客運業品質保障協會於4/8假台中新幹線花園酒店，舉辦第4屆第1次會員代表大會，包括交通部公路總局台中區監理所代表、租車業品保協會、遊覽車客運公會全聯會、台灣省遊覽車客運公會聯合會、觀光工廠促進協會等代表皆出席，展現出產業界對於協會的高度重视。而經過會員投票後一致推崇，由原任監事召集人林建宏出線榮任理事長一職，率領新理監事團隊繼續為產業服務。

服務8年的第3屆理事長鄭春網，就任以來致力將爭取友善操作環境作為己任，雖任期間遭逢疫情侵襲，理監事團隊仍舊為產業發聲，包括向府院各部會爭取補助、協助公路總局辦理評鑑、經營管理人訓練、協助公協會舉辦各項教育訓練，以及透過雲市集專案等，突破市場困境讓會務能順暢運作。於此同時，鄭春網也持續攜手理監事向主管機關呼籲正視產業困境，並透過各項與主管機關的會議，一同針對產業目前尚存的問題進行優化。



▲遊覽車客運業品質保障協會榮譽理事長張文演（右）致贈紀念品給予第3屆理事長鄭春網。



▲觀光工廠促進協會。



▲溪頭金台灣山莊。

鄭春網致詞時表示，過去產業界多多少少對於遊覽車業的品保協會存在性保留質疑態度，非常感謝理監事、會員的長期支持下，讓主管機關越來越重視遊覽車的品保觀念，產業界也大幅改觀，進而造就會員數持續增長，期盼未來隨著新團隊上任後，持續為產業發聲。

新上任的遊覽車客運業品質保障協會

理事長林建宏，過去便熱心服務於公領域，不僅擔任協會的監事會召集人，更擔綱桃園市遊覽車客運商業同業公會理事長等重要職務，長期為產業的優化、友善環境等議題發聲。隨著就任理事長一職，勢將延續過去理監事團隊的服務理念，繼續為遊覽車業創造友善環境。

遊覽車客運業品質保障協會第4屆理監事

理事長：林建宏

副理事長：馮福壽、陳麗英、林文欽

常務理事：邱喬菁、黃宗彥、陳建勳、王思梓、盧讚祥、潘世宏、楊景山

理事：盧滄林、張瓊麟、紀明德、詹志啟、莊家卉、楊茂松、張宏彰、柯福登、丁良德、陳慶鴻、陳晉榮、張永政、李鴻藤、劉貴福、唐新梅、翁萬基、賴玉珍、周文灝、詹敏男、蘇盈全、吳勝崑、楊忠賀、蕭玉、林鴻哲

監事會召集人：歐陽卓仁

常務監事：張東義、李德煙

監事：曾綉粉、盧森嬌、張宏銘、許素珠、歐百淨、顏信雄、許振芳、林正麒

臺北市旅館公會舉辦「疫後復興

陳時中、蔣萬安等重要人物皆蒞臨會員



▲台北市旅館公會於3/14舉辦第16屆第2次會員大會，中央疫情指揮中心指揮官陳時中（左7）特別出席並與理監事合影。

隨著疫苗施打率持續提升，邊境鬆綁的呼聲越來越高，旅館業的營運也再度成為市場關注的焦點與指標。身居首善之都的臺北市旅館公會，特別於3/14假凱達大飯店舉辦「疫後復興x開源節流」為主題的第16屆第2次會員大會，除了會員們踴躍出席外，包含衛福部長陳時中、立委蔣萬安、洪孟楷、林奕華、北市議員秦慧珠、臺北市觀傳局科長闕玉玲、衛生局、環保局等官員到場與會，分別針對旅館業者在疫情解封後的營運發展表達看法與期許。此外，臺北市議員吳志剛、

汪志冰、王鴻薇、張茂楠、鍾小平、陳怡君，以及林國城、王世堅、陳炳甫、王浩等辦公室主任也都到場致意，冠蓋雲集的盛況，展現出政府單位對於臺北市旅館業的高度重視。

臺北市旅館公會理事長韋建華致詞時呼籲政府重視觀光發展，包括在最高學府—臺灣大學成立觀光研究所等科系，加速培育具有觀光素養的專業人才投入文官體系，由專業來領導產業，才能以新思維、正向的管理引領整個產業界邁向新格局。

積極為產業發聲 期盼營造友善環境

由於過去旅館業長期面臨不合時宜的法規網綁，為此會議中韋建華提到多項建議希望主管機關調整，包括呼籲政府放寬現行標準與修改過時法規，如必須提供保險套及潤滑液給住宿客，該項過時的法規應該盡快修改，避免讓旅館業在女性旅館從業人員培訓上的困擾，也無疑增加旅宿業的大量成本。經過當日協會與主管機關討論後，確定將訂定相

臺北市旅館公會會員大會冠蓋雲集 展現政府對旅宿業高度重視



★立法委員洪孟楷



★林國城辦公室主任



★王世堅辦公室主任



★臺北市議員秦慧珠



★臺北市議員王鴻薇



★臺北市議員參選人林珍羽



★王浩議員辦公室主任（左）及陳炳甫議員辦公室主任（右）



★臺北市議員張茂楠

「開源節流」會員大會

撰文・攝影／王政
圖片提供／臺北市旅館公會

大會 展現對於旅館產業的高度重視



▲（左3起）立委蔣萬安、台北市旅館公會理事長韋建華。



▲（左起）中央疫情指揮中心指揮官陳時中、台北市旅館公會理事長韋建華。



▲臺北市旅館公會會員大會會員出席十分踴躍。

關SOP並宣導，讓業者除去該項困擾。

此外，會員也希望政府為旅館業爭取外勞從事旅館業的房務員工作，有效改善旅館業面臨的缺工問題。而面對國門級將開放，韋建華特別強調，未來臺北市旅館業者面臨全臺大解封後的報復性旅遊，倘若接待的旅客中有確診者入住，依現行標準，業者必將面臨停業清消，除了將被公布旅館名稱外，嚴重時甚至會勒令清空消毒，因此期盼盡可能不要公布旅館名稱、並制定合理的規範，讓業者不會受到過重的傷害，在已

經十分艱困的時期無疑雪上加霜。

即將邁入鬆綁潮 旅館業曙光即將到來

雖然疫情逐漸升溫、確診率開始增加，但經過政府與專家的會議後，定調台灣現行防疫為「減災」，也就是朝著「重症清零，輕症管控」的策略出發。

特別蒞臨當日晚宴的**中央疫情指揮中心指揮官陳時中**表示，隨著疫苗的施打率逐漸提升，國際旅遊非開不可，但中央對於重啟邊境的政策將採取「泡泡先

行」，以及「753」的漸進式開放，盼能一步一步讓國人與病毒共存。

未來會將檢疫的時間已於3/7放寬為10天，未來將縮短改為7天、5天及3天，逐步開放境外商務及旅遊人士來臺，期盼透過逐步放寬的策略，為觀光及旅館業帶來新商機。



▲臺北市旅館公會會員大會當日也進行理監事缺額補選。



★臺北市議員汪志冰



★臺北市議員吳志剛



★臺北市議員鍾小平



★立法委員林奕華



★臺北市議員陳怡君（中）



★臺北市議員郭昭巖服務團隊秘書謝瑜瓏



★臺北市觀傳局觀光產業科科長關玉玲

泰安觀止4/18~4/29推出線下、線上旅展

「優惠聯票」加碼面額10%至400元不等 讓同業有利可圖

撰文／張偉浩 圖片提供／泰安觀止



▲泰安觀止溫泉會館外觀。

◀泰安觀止溫泉會館董事長江德利。

台中旅展即將在4/22~4/25登場，泰安觀止也推出線下、線上（4/18~4/29）旅展並行活動，同時發行「優惠聯票」，持聯票可線上訂泰安觀止各種房型、湯屋、露天風呂、餐廳，及食、宿、遊、購、行。持票券線上預訂，另享加碼面額10%至400元不等，讓旅客大呼賺到了。

泰安觀止溫泉會館董事長江德利表示，持聯票還可選訂更多飯店，更多產品可加碼抵用。目前可訂飯店，包括泰安觀止、嘉義觀止、台中日光溫泉、苗栗巧克力農莊。2022年擬增可訂飯店：天籟溫泉、北投春天飯店、宜蘭中天飯店、大板根飯店、南方莊園、惠來谷關飯店、苑裡享沐時光飯店、台東鹿鳴溫泉、娜路灣酒店，讓同業、旅客持聯票輕鬆規劃全台溫泉之旅。

「策略聯盟」不單打獨鬥 維持最大的利潤與競爭力

「優惠聯票」利用旅圖數位行銷系統（以下簡稱旅圖OTA），讓彼此等級

相當的飯店組成一個「策略聯盟」，旅客可以在同一個OTA，購買等值的電子票券，或是實體票券，輕鬆完成套裝小旅行。「策略聯盟」可以吸引消費者的關注之外，也能自訂價格與包裝策略，維持最大的利潤與競爭力，不再單打獨鬥，形成最強的销售戰隊，成為彼此的後盾。此外，消費者購買的聯盟內的「優惠聯票」將在聯盟流通，無論是兌換哪一家飯店的房間或是商品，都將錢留在聯盟之中，透過飯店業者自身銷售，還能有佣金獎勵，大大增進彼此的利益。

旅客輕鬆打包旅遊商品 加購飯店附加服務內容

為了讓銷售更有力道，旅圖OTA也不斷進化，推出進階版的模式，讓飯店組成聯盟，團結力量大。江德利表示，就像是信義區的百貨公司，全部聚集在一起，消費者無論到哪一間百貨消費，對於商圈來說都是有利可圖。因此，讓彼此等級相當的飯店組成一個聯盟，旅客可以在同一個OTA輕鬆完成一次套裝小旅行。舉例5天的環島旅遊行程，旅



▲泰安觀止也推出線下、線上（4/18~4/29）旅展並行活動，同時發行「優惠聯票」。

▶持票券線上預訂，另享加碼面額10%至400元不等，享優惠利潤趁現在。

客可以第一天在台北預定飯店，選擇飯店的附加服務內容，或是套裝行程，再依序訂購宜蘭、台東、台中、桃園，成為一台購物車，讓消費者能輕鬆打包旅遊商品。讓飯店與旅遊產品業者只需要專注在套裝產品的特色與優惠，無疑是如虎添翼。

旅圖OTA提升訂單效率 員工省力更可發揮所長

江德利指出，以前泰安觀止在銷售上線上與線下的比例約1：1，隨著旅圖OTA的推出，已經約有72%來自線上，而只有20%來自線下，或是旅行社團體旅客，大部分為散客。線下旅客必須透過繁複的人工服務，平均每組旅客會撥打2.5通電話，詢問空房、套裝行程，甚至是周邊旅遊，如果透過線上完整的資訊，旅客可以輕鬆根據自身需求挑選產品，一來節省人力，二來可讓員工將所長發揮在其他地方，讓飯店發展更加穩健。

線上聯票享更多優惠選擇 <https://order.papawaga.com.tw/>



COVER STORY | 封面故事

02 **日月潭觀光圈聯盟邀請夥伴共同見學森林餐桌
簡家旗讓溪頭森林更不一樣**
**用味蕾感受台灣
幸福果食打造南投溪頭森林療癒餐會廣受好評**
簡家旗用稻田裡的餐桌 賦予在地新價值

FOCUS | 特別企劃

07 **旅業女力開創新局 蔡璧如就任木蘭隊會長**

EDITORIAL | 旅奇社論

08 **從觀光面看台灣公共藝術的營造
美學成為關鍵**

FOCUS | 特別企劃

09 **鄭春綢交棒林建宏
出任遊覽車客運業品質保障協會理事長**
**臺北市旅館公會舉辦
「疫後復興×開源節流」會員大會**
泰安觀止4/15~4/29推出線下、線上旅展
台灣鐵道聯盟 打造台灣最強鐵道旅遊品牌

TAICHUNG | 臺中市產業故事館發展協會系列專題

18 **台中市霧峰農會成立100週年慶
持續打造「永續農業·生態霧峰」**

TAIWAN | 國旅情報讚

20 **璀璨假期PAK
運用金星輪優勢 包裝澎湖花火節**

TAIWAN | 國旅情報讚

21 **看見國產材運用！林務局力推國產
木材微型產業友善循環**
探訪花蓮富里、玉里農林特產推廣計畫
**七星潭水上明月海景渡假旅店
彷彿一個轉身就走入馬賽這座濱海城市**
夢幻螢河登場！與西拉雅夜光精靈 山林漫舞

JAPAN | 和風日本

27 **山口旅行必買！傳承400多年傳統陶器工藝品「萩燒」**

HOT NEWS | 當週要聞

28 **CCSA 20週年 329記者會紀實**
感恩各界攜手齊聚 青年節呼籲相挺失家兒

TRADE TALK | 旅業大小事

30 **台灣觀光產業發展總會理監事聯席會 陳歐珀特別蒞臨**
「流星花蓮—山海星光」2022天文系列活動開跑

DESTINATION | 實地探訪

32 **觀光局推動「金質旅遊行程」品牌成果亮眼 鼎運旅行社
獲獎金質文化類~阿里山之外的走讀玩味—抵嘉3日**

PRODUCT | 焦點產品

34 **注入台灣的本土文化 創造鼎運的金質精神**

toürone TRAVEL 鼎運旅遊集團
鼎運旅遊

【愛才·徵才】

日本線：營業主管，線控，日語外聯

歐美線：線控

亞洲線：海島線控

企業發展部：營業主管

* 請洽：02-25182000轉8301

榮譽顧問／夏克堅
發行人／黃秀春
社長／何昭璋

Frank Hsia
Josephine Huang
James Ho

副社長兼總經理／歐彥君 Winnie Ou
國際市場部部長／劉厚志 Jack Liu

編輯部 Editorial

總編輯／王政 John Wang
採訪編輯／張偉浩 Kevin Chang
設計／曾繁淵 Joe Tseng

文案部 Copy Writer

經理／謝筱華 Anne Hsien
資深專案經理／彭可玟 Poppy Peng
文案／楊均潼 Elsie Yang

設計部 Art

設計主任／林洋正 James Lin
資深設計／葉美君 Mei-Chun Yeh

行銷業務團隊 Marketing & Sales eProject Unit

資深專案經理／周威廷 Wayne Chou

Process Control

經理／李曉倩 Judy Lee

業務部

協理／王相涵 Abby Wang 0922-671-775
經理／王相淳 Sammi Wang 0922-566-614
經理／王政介 Randy Wang 0912-815-962

國際市場部

經理／蔡雅雯 Yawen Tsai
企劃副理／黃千珮 Pat Huang
企劃主任／徐意雯 Dance Hsu
企劃編輯／張語柔 Zoe Chang
企劃編輯／何所穎 Hsinying Ho
企劃編輯／張子凌 Tzuling Chang

旅奇週刊
TRAVEL RICH

日本合作刊物：旬刊旅行新聞 Collaboration with JAPAN

業界人的ための業界専門紙 旬刊旅行新聞



旅奇週刊官方網站



旅奇週刊粉絲團

Establishment

日雜誌創刊・B2B網站開站/Oct. 17, 2005.2005年10月17日
Biweekly & B2B website are Established in
Oct. 17, 2005.

Publishing

發行所：旅奇國際有限公司
Rich International Corporation
地址：臺北市信義區(110)基隆路一段159號4樓
4F, No.159, Sec.1, Keelung Rd., Taipei, TAIWAN
客服專線
Tel: (886-2)2747-9077 (代表號)
Fax: (886-2)2747-9075 (代表號)
客服E-mail: judy@richmarcom.tw
印刷：威志印刷事業有限公司

中華郵政臺北誌字第825號執照登記為雜誌交寄
本刊圖文版權所有，未經同意不得轉載或翻印！
All rights reserved.



台灣鐵道聯盟 打造台灣最強鐵道旅遊品牌

提供鳴日號、藍皮解憂號、阿里山林鐵 邀您搭上獲利列車

撰文／張偉浩 圖片提供／台灣鐵道聯盟



▲旅天下經營企劃部協理許哲郎。



▲藍皮解憂號，帶領旅客乘著微風，沿著浪花，感受夾岸旁的青山脈脈蒼翠。



▲阿里山林業鐵路，與國際上已列入世界遺產之鐵道，相較之下毫不遜色。

產品包裝優勢

1. 「台灣鐵道聯盟」，目前結合北中南14家旅行社共同組成。
2. 提供鳴日號、藍皮解憂號、阿里山林鐵、兩鐵列車獨家包裝商品。
3. 聯盟成員享有保證銷售商品，並提供額外人頭季後退。

旅行台灣，火車的速度是最佳選擇，不被壅塞車陣所困擾，越過山海，飽覽沿途的風光明媚景致，細細品嚐台灣之美。旅天下獨家包裝鳴日號、藍皮解憂號、阿里山林鐵，以及各式鐵道旅遊系列商品，已經成為台灣鐵道旅遊專家，在此立基點上，融合旅天下的同業旅遊市場資源，正式推出「台灣鐵道聯盟」，結合北中南14家旅行社共同組成，成為2022最強獲利列車。

旅天下經營企劃部協理許哲郎表示，旅天下以同業起家，主打同業共好、共享的策略，並以眾多的通路加盟為特色，提供同業一條龍的服務，無論是品牌化設計、整體市場行銷，都讓「台灣鐵道聯盟」與其他旅遊PAK大打差異化服務，希望藉此吸引有興趣銷售鐵道旅遊商品的優質旅行社加入。

此外，加入「台灣鐵道聯盟」的旅行社，除了享有商品銷售保證席次之外，也將提供每季額外人頭後退與優惠中心價，以確保同業成員的銷售獲利。並且每位成員必須每季繳交3千元權利金，作為聯盟共同行銷品牌之用，並維護聯盟經營，用最少的費用，發揮最大的產值與效益。

▶鳴日鐵路旅遊愜意、座位敞適、不必帶著瑣緒上路，一切由鐵道旅遊聯盟為您打理。

團體旅遊超值服務 讓旅客享受獨一無二尊榮感

「台灣鐵道聯盟」希望開創台灣鐵道旅遊市場藍海，也期待未來國境開放，可提供外國旅客入境體驗，絕對是未來趨勢與商機。許哲郎表示，「台灣鐵道聯盟」的鐵道商品，都會提供團體旅遊超值服務，讓旅客享受獨一無二的尊榮感。以藍皮解憂號來說，贈送旅客藍皮口罩、懷舊糖果，並且專屬隨團領隊與攝影會喬裝打扮復古學生風，若旅客也著學生服參團，將可另獲得驚喜小禮物1份。

行程則走訪全台最美的車站—多良車站，體驗部落文化，原民歌舞表演與創意美食，住宿台東桂田喜來登5星飯店與知本金聯；以及為便利中長程旅客，搭乘來回高鐵，推出優質產品在台東國本農場，來一場人文饗宴，更在英式建築的台南知事官邸，復刻皇太子宴，住宿台南晶英5星飯店；還規劃結合花東



遊程，推出天天出發2人即可成行的相關產品。

阿里山林鐵訂製紀念車票 獨家停靠獨立山第三景觀平台

阿里山林業鐵路是亞洲「最高的」窄軌登山鐵道，可看到熱、暖、溫3個森林帶植物種類變化及山脈、溪谷的美麗景觀。為此，「台灣鐵道聯盟」包列阿里山林鐵，從北門出發直到奮起湖，安排專屬導覽員講解，認識阿里山林鐵每個面向，深入探訪阿里山的森林、雲海之美。並獨家停靠獨立山第三景觀平台，一覽嘉義市區風景，享用奮起湖雙主餐便當，加贈草仔粿和愛玉，最後贈送訂製紀念車票和火車政府，紀念美好旅程。另外再遊覽鄒族文化優遊吧斯深度遊程，體驗原鄉之美一覽阿里山人文風情。

聯盟包列第4季鳴日號花東之旅 成員享有保證銷售席次

許哲郎表示，鳴日號已成為台灣鐵道旅遊文藝復興的經典代表，「台灣鐵道聯盟」也計畫在第4季推出專屬聯盟的花東旅遊商品，提供聯盟鳴日號貴賓獨有體驗、最奢華的5星飯店饗宴。

此外，隨著自行車旅遊年與鐵道旅遊年的展開，兩鐵（鐵道+鐵馬）旅遊蔚為風潮，「台灣鐵道聯盟」未來也針對雙鐵旅遊族群，設計兩鐵旅遊產品，讓專業車友可以攜帶自己專屬公路車，擺放在車廂內，隨行的家屬，也能搭乘遊覽車共遊，享受各取所需的旅遊樂趣，帶領車友騎過台灣每一個角落。

復古藍皮

花蓮×台東×台南 鐵道之旅

全台唯一復古列車 藍皮解憂號觀光列車

獨家推薦 馳騁南迴線「藍皮解憂號」嶄新復駛

隨車專人導覽解說 | 此生必訪秘境車站 | 觀山望海體驗慢旅



4-6月 台南X台東旅遊 | 鐵道旅遊 | 高鐵 | 藍皮解憂號觀光列車 | 知事官邸皇太子宴.南亭曲水流觴.國本農場歲月風華.金崙部落走讀3日

美饌饗宴 | 知事官邸皇太子宴 十四道全席
精選旅宿 | 保證入住~台南晶英酒店、台東桂田喜來登

／ \$24,999 元起

4-6月 鐵道旅遊—藍皮解憂號 | 桂田喜來登.阿力海.知本金聯.多良車站.布農部落.池上單車 | 台東3日

人氣秘境 | 布農部落天籟八部合音.都歷海灘台版天空之鏡
精選旅宿 | 台東桂田喜來登、知本金聯世紀酒店

／ \$12,999 元起

4-6月 鐵道旅遊—藍皮解憂號 | 雲山水.天空步道.稻浪梯田.山度空間.龍田單車.鹿野高台.花東3日

兩人成行.台中出發

人氣秘境 | 海岸山脈打卡秘境、歐風夢幻湖
精選旅宿 | 花蓮市區飯店+台東市區飯店

／ \$9,399 元起

4-6月 鐵道旅遊—藍皮解憂號 | 雲山水.山姆先生.親不知子斷崖.新社梯田.鹿野單車.金崙部落.花東縱谷3日

兩人成行.台南高雄出發

人氣秘境 | 海稻浪新社梯田、鹿野綠色隧道騎鐵馬
精選旅宿 | 花蓮市區飯店+台東市區飯店

／ \$8,599 元起

4-6月 PK鐵道 | 阿里山林鐵.古坑綠色隧道.虎尾鐵橋.旺萊山鳳梨文化園區.奮起湖3日

獨包專列 | 阿里山林鐵、獨家訂製紀念車票+火車證書
精選旅宿 | 嘉義市區飯店+阿里山園區內飯店

／ \$6,899 元起

4-6月 PK鐵道 | 奮起湖.百年肖楠木步道.優遊吧斯鄒族文化部落2日

高雄.台南出發

獨包專列 | 阿里山林鐵、獨家訂製紀念車票+火車證書
精選旅宿 | 阿里山園區內飯店

／ \$4,999 元起



北區
富友旅行社有限公司 中山分公司
三盛國際旅行社有限公司
行家(綜合)旅行社股份有限公司
風洋旅行社有限公司
大慶旅運社有限公司 台北分公司
國成旅行社股份有限公司
典華旅行社股份有限公司
旅天下聯合國際旅行社股份有限公司

02-25033335
02-25166630
02-25166630
02-25042111
02-23094996
02-27772366
02-25096608
02-77063999

東區 加勒比海旅行社有限公司 03-9353737
中區 玖龍旅行社股份有限公司 04-23294969
南區 佳大旅行社股份有限公司 06-2599988
愛玩樂旅行社有限公司 07-3132266
拓璞旅行社有限公司 07-2360603

深緣及水善糖

烘焙

1904年創辦的善化糖廠，舊名為「臺南製糖株式會社」、「灣裡製糖所」，1961年更名為善化糖廠！日治時代全臺共有41間製糖廠，1980年代製糖產業沒落後，現僅存善化與虎尾兩座糖廠仍在生產。每年12月到3月為製糖期。廠區有善糖文物館、親水公園、百年大樟樹、冰品部、深緣及水文化園區(深緣烘焙、及水火鍋、穎可達咖啡、光文會館、沈園南亭)。

臺語「水」是美的事物，「深緣」是看起來順眼、耐看、想見之意，深緣及水臺語讀音「深緣閣嬌tshim-iân-koh -suí」顧名思義，就是慢慢結深緣分，使這緣分轉化為美麗的關係。深緣及水提供在地食材烹製傳統及新創美食，如烘焙麵包、伴手禮、自烘咖啡、飯麵套餐及淨水火鍋，本著對食材的堅持與要求，推薦給您我們的私藏美味。



善糖文化園區

日式宿舍區 洋溢復古風

深緣及水善糖文化園區，原為早年臺糖員工與眷屬的宿舍，充滿著日式建築風格，故稱「和風宿舍」，宿舍區用修舊如舊的工法，回復早年糖業文化與生活意象。



善糖烘焙館

我的婆婆怎麼那麼可愛拍攝場景

深緣及水烘焙產品使用日本非基因改造麵粉、法國天然發酵奶油結合在地食材開發及製作烘焙品。

善糖烘焙館為2020年公視知名電視劇「我的婆婆怎麼那麼可愛」拍攝主場景，並與其他多齣戲劇聯名的酥餅及磅蛋糕禮盒，充滿濃濃的在地臺南味，好吃、大氣又有面子。排隊美食「關廟鳳梨酥」及「鳳梨吐司」，使用關廟在地鳳梨，結合視覺與味覺，令人微笑吃餅，深情圓滿。



曲水流觴 套票優惠

深緣及水善糖文化園區文藝美食之旅，在園區踏青取景，深緣烘焙購買伴手禮，南亭曲水流觴體驗流水茶席感受文人的風雅，及水火鍋享受午、晚餐，一起來場深緣的饗宴吧！

深緣及水善糖文化園區
時間：10:00-20:30 周一公休
電話：(06)581-5057
地址：臺南市善化區溪美里228號(善化糖廠)

南亭曲水流觴
電話：0965-396-820

套票內容

限時加碼 購買套票再送50元抵用券乙張

深緣及水善糖文化園區 A套票 \$850元

套票內容	南亭成人票附杯價\$250元
	及水火鍋個人鍋\$480元
	深緣烘焙鳳梨吐司\$180元 或 關廟鳳梨酥4入\$200元

深緣及水善糖文化園區 B套票 \$700元

套票內容	南亭成人票附杯價\$250元
	及水火鍋個人鍋\$480元 或 關廟鳳梨酥12入\$500元

歡迎同業預購套票，單次購買200張以上【同一套票】再享9折優惠唷！

文化園區 人氣新亮點

咖啡 · 火鍋 府城文藝美食之旅

母親節蛋糕 甜蜜好心情

2022.4.30(六)前完成母親節蛋糕甜蜜預購，贈100元抵用券。

莓果派對/750元(6吋)

沙布列餅乾、乳酪餡、綜合莓果餡、野莓果醬、新鮮水果

巧芋莓好/650元(6吋)

巧克力蛋糕體、芋泥、布丁、法式蛋糕、新鮮水果



深緣及水 BUTTERFLY LOVE

母親節溫馨好禮4選1

2022.4.30(六)-5.15(日)活動期間帶媽咪前來用餐，即享溫馨好禮四選一。

1.南亭成人票(不附杯)2張

2.深緣及水陶瓷杯墊2個

3.任選肉盤125克乙盤

4.共生魚菜桶乙份(素食)

及水火鍋



及水火鍋

嚴選健康食材 展現食物鮮味

及水火鍋為知名電視劇「我的婆婆怎麼那麼可愛」拍攝內景之一，復刻古早大灶柴燒的淨水工法(過濾、煮水、靜置共二天)提供為湯底及飲料，不與食材爭鮮，展現食材原味。肉品選用南美草飼牛、紐西蘭小羔羊、雲林雲饗豬、嘉義無毒雞，嚴選季節蔬菜，再搭配特調水果醋沾醬酸甜解膩，無油無醬，健康天然。(本店不採用美牛、澳牛、和牛)淨水鍋以外也提供其他風味湯底，如酸香順口的關廟酸筍豬肉鍋、世界名湯馬賽魚湯鍋等各種特色鍋底。



南亭

打造蘭亭序 曲水流觴茶席體驗

南亭之名取自王羲之蘭亭集序(因地處臺南，故取名為「南亭」)，建築師採用前虛後實的方式，將曲水含入南亭。茶點提供在地酥餅或磅蛋糕，以茶代酒，群賢畢至，少長咸集(大小朋友)都可以一起體驗蘭亭集序中茂林脩竹、曲水流觴的文人風雅。



贈 特定時段使用套票 預約20位以上團體 加碼優惠領隊 (一人)

深緣及水善糖文化園區套票A

預約南亭10:00、11:00【贈送市值850元禮品/2選1】

- 12入深圓烘焙關廟鳳梨酥禮盒1盒
- 深緣三醬擇1(豆腐乳、破布子、蓬萊醬)
- 穎可達咖啡禮盒1盒(5包incosda綜合耳掛+1個斯卡羅小拿鐵玻璃杯+1個斯卡羅購物布袋)
- 深緣三醬擇1(豆腐乳、破布子、蓬萊醬)

預約南亭16:00、17:00【贈送市值1,250元禮品/禮盒2選1】

- 15入茶金客家美人禮盒1盒
- 深緣三醬擇1(豆腐乳、破布子、蓬萊醬)
- 穎可達咖啡禮盒1盒(10包單品耳掛+1個斯卡羅小拿鐵玻璃杯+3入鳳梨酥)
- 深緣三醬擇1(豆腐乳、破布子、蓬萊醬)

深緣及水善糖文化園區套票B

預約南亭10:00、11:00【贈送市值500元禮品/禮盒2選1】

- 12入深圓烘焙關廟鳳梨酥禮盒1盒
- 穎可達咖啡禮盒1盒(5包incosda綜合耳掛+1個斯卡羅小拿鐵玻璃杯+1個斯卡羅購物布袋)

預約南亭16:00、17:00【贈送市值900元禮品/禮盒2選1】

- 15入茶金客家美人禮盒1盒
- 穎可達咖啡禮盒1盒(10包單品耳掛+1個斯卡羅小拿鐵玻璃杯+3入鳳梨酥)

◆非上述特定時段，預約20位以上團體使用套票體驗，招待領隊茶點乙份及紀念杯乙個。

※每位領隊須出示相關證件，即可參與優惠活動，優惠期限至2022.12.31。
※深緣及水保有活動解釋權。



臺中市產業故事館發展協會系列專題

台中市霧峰農會成立100週年慶 持

即日起到12月「看見霧農」為主題 舉辦系列主軸活動 並以環



▲（左起）霧峰農會總幹事黃景建、台中市產業故事館發展協會理事長吳佩娜。

霧峰區位於台中市南端，東半屬山陵地；有火炎山脈及九九尖峰，山勢巍峨蒼翠，高聳雲際，崗巒起伏，幽林秀壑。西屬平原帶；有烏溪支流貫穿其間，形成三角洲地帶，盡成良田，也讓霧峰成為台灣的農業重點區域。隨著時代的改變，農會歷經百年，傳統農業的方始與思維也必須與時俱進，不過堅持保障農民權益，提高農民知識技能，促進農業現代化，增加生產收益，改善農民生活，發展農村經濟的核心價值是不會改變的。



▲（左起）霧峰區農會常務監事黃清標、霧峰區農會理事長許再興、台中市政府農業局局長蔡精強、霧峰區農會總幹事黃景建、霧峰區公所區長陳宗祈、台灣農創興業股份有限公司執行長紀淑怡，共同出席霧峰農會創會100週年記者會。



霧峰農會總幹事黃景建表示，台灣農業從「生產型農業」

轉型為「新價值鏈農業」，是要將以「耕作」為核心思考的農業，轉變為以「價值鏈」的概念來擴大農業的價值，以因應農業多元發展需求。並在地特色產業結合同創、美學及觀光休閒，推動傳統農業優化，發展精緻的高端市場及創意加值的文創市場，以酒莊為例，即可連結農業休閒體驗、咖啡美食、議蘆餐廳等。透過跨域合作，初級農業與二級製造業或三級服務業鏈結，將可開拓新市場、新商機。

從農業出發 創造三生一體

產業對於黃景建而言，發展觀光休閒

農業，推動自然農業園區，結合生產、生活、生態，三「生」一體機能，打造在地整體形象，是農會明確的目標。因此即便已實踐了許多方案，心中願景還有尚待完成的拼圖，也促使2019年起農會積極參與地方創生計畫，致力營造更好的在地產業環境，讓更多在地人回到霧峰生活。計畫包括：

1. 建設霧峰酒類加工廠二廠

以在地友善耕作的益全香米為清酒原料，並以高於一般收購價格保障農民收益，達到鼓勵青農返鄉耕作、友善環境為目標。

2. 重新規劃台灣菇類博物館

霧峰菇類產值每年達23億元以上，除佔內需供給50%以上，並積極拓展東南亞、歐美等外銷市場，藉由打造世界唯二菇類博物館（荷蘭之外），帶動整體菇類觀光

產值，拓展在地特色農產品國際能見度，並透過此整合行銷強化台灣整體菇類競爭力。

3. 設立區域農產品物流中心

設立區域農產品物流中心，整合區域農特產品，強化具在地特色農產品供應鏈競爭優勢，每年可提升區域農民收入，並帶動區域就業機會。同時導入USR創造在地農產品價值，開發具在地特色農產加工品，落實「地產地銷」精神，達到與永續農業之目的。

4. 打造魅力、休閒、農村新亮點

整合民生故事館、議蘆會館及霧峰酒莊及區域內文化資產，強化一、二、三級產業，深化農村旅遊景點特色，希望整合成為六級產業，提升整體農業產值。運用食農教育並結合在地文化、建築等具地方特色景點，發展區域型農業觀光，達到永續農業富麗農村目標。



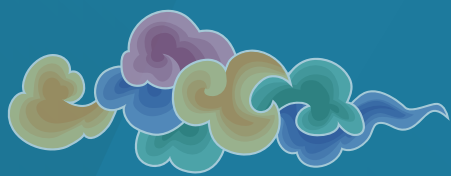
▲各種昆蟲、動物都回到田間，農田不再寂靜，而是各種動物共生的舞台。



▲走進霧峰有機田區，兩旁的稻田像是拍打著的海浪，讓你走在这田間，回到兒時的鄉間小路。



▲當溫暖在生活中顯影，就給予永續作為開始，寫下新的故事。



Welcome to
Taichung Story Hall

夢·想·啟·航
看見臺中
Let your dreams fly!



續打造「永續農業·生態霧峰」

境永續及環保概念前進 輔導霧峰農業成為台灣減碳農業先驅

撰文／張偉浩 圖片提供／台中市霧峰農會



▲霧峰區農會總幹事黃景建帶領台中市政府農業局局長蔡精強參觀霧峰農會會史館。



▲結合AR系統設置一座互動式媒體模型，民眾可透過手機掃描模型景物，來探索霧峰在地山川地貌與了解在地農業產物與景點。

►霧峰區農會不斷賦予益全香米更高的經濟價值，不僅改善在地農民，也讓香米成功飛上天空，成為航空公司的餐食首選。



▲「議蘆餐廳」位於台中市霧峰區立法院中部辦公室暨民主議政園區內，其前身為議員會館，是早期議員們用餐與住宿的地方，現今為使古蹟活化再利用。



►霧峰區農會結合戶政事務所推出贈送新生兒紀念酒，霧峰區農會酒莊生產的酒品，屢次奪得國際金銀牌大獎，尤其「初霧燒酎」更是國際酒品賽事的常勝軍。



酒後不開車·安全有保障

結合AR設置互動式媒體模型 呈現農會百年重要事蹟及人物

1922/2/24台中市霧峰農會成立，今年剛好度過100歲生日，霧峰農會也以「看見霧農」為主題，從即日起一直到12月前，有一系列以「永續農業·生態霧峰」為主軸的100週年慶活動將陸續登場。黃景建表示，位在農會大樓3樓的會史館展示許多農會歷史文物，藉由這次整修將歷年文物系統化的歸類與整理，讓參訪貴賓藉由照片及文物更瞭解霧峰農會之沿革，展物包含日治時期股金制度下農會發行的股票與舊有農會保險箱，以及重要檔案及文獻…等等文物，從這些展物可以看出當時舊農村時期雖為手工作業但與在地居民關係密切，人情味一直是農會的招牌，現今農會走向e化作業但人情不減，仍以專業的服務與親切態度服務在地居民。

另增加霧峰區農會創會至今歷年大事展牆，完整呈現農會百年來的重要事蹟及人物，還結合AR系統設置一座互動式媒體模型，民眾可透過手機掃描模型景物，來探索霧峰在地山川地貌與了解在地農業產物與景點。

黃景建上任21年推動改革 為台灣的農業找出新生命

霧峰區農會總幹事黃景建於2001年上任後，21年來陸續推動多項重大事項，包括推廣農民栽種益全香米，而且採取契作方式保障農民收益，進而推進到2.0版，以自然農法、友善耕作方式栽種；成立酒莊打造台灣清酒的傳奇；推出普利共好商城網購；成立台灣農創公司要為台灣的農業找出新生命等。

黃景建指出，霧峰農會過去從一級產業照顧農民、保障農民收益以及輔導栽種優質農產出發，一直到近幾年的加工與行銷，參加各種賽事與評鑑，將霧峰農產推向台灣甚至國際舞台，就是要讓霧峰這塊

出版農會100年史書籍 推農業小旅行及多款紀念小物

霧峰農會創會100週年系列活動以及未來霧峰區農會的目標與展望都將以「永續農業·生態霧峰」為主軸，由理事長與常務監事及總幹事帶領嘉賓放上啟動信物，象徵種下未來的希望與展望，將帶領霧峰農業迎邁向下一個100年。黃景建表示，霧峰區農會亦將陸續推出農會100年史書籍出版，霧峰菇類產業農學館及霧峰民生故事館重新開幕外亦有農業小旅行以及多款紀念小物…等活動及行動，並於今年底盛大舉行100週年慶典活動，活動的時間與辦法將陸續公佈於本會官方網站及官方臉書粉絲專頁。臉書連結：<https://www.facebook.com/tcwffa>



▲霧峰農會輔導之有機田區，農民依時序默默地耕耘著，一旁的黑翅鳶，靜靜守護在田邊，守護著這一片大地。



▲永續農業是霧峰農會對未來的信仰。

台中市霧峰農會

地址：台中市霧峰區中正里四德路10號
營業時間：08：00~16：30止（中午不休息，照常營業）
TEL：04-23303171 #6
FAX：04-23333960
E-mail：wffamsh@gmail.com



璀璨假期PAK 運用金星輪優勢 包裝澎湖花火節

布袋一七美、龍門一布袋雙向航線優勢 縮短航程時間 完美菊島之旅



▲「金星輪」為一鋁合金船體，船長31.08公尺，可載客量242人。



▲金星輪提供242座舒適座位，讓更多公司行號、學校畢旅、招待團體更方便使用。

澎湖國際海上花火節今年邁入20週年，持續與LINE合作，4/25起至6/30止每週一、四晚上在馬公市觀音亭休閒園區辦理，除了多采多姿的花火外，包括動力火車等天團也都將跨海演出，成為年度最讓人期待的旅遊盛事。為了提供旅客更多元的前往方式，璀璨假期PAK集結隆祥（中心）、永達、昱欣、中天、文豪、裕典、金道、旺來、金龍永盛9家旅行社，運用「金星輪」布袋一七美、龍門一布袋雙向航線優勢，推出多樣產品，為澎湖花火商機開出第一炮！

花火節10場與LINE合作 500架無人機科技燈光秀

澎湖縣府旅遊處表示，花火節其中有10場是LINE主場合作，包括有500架無人機科技燈光秀，並有新創的無人機搭載煙火表演，另5/21澎湖海事水產職業學校建

校百週年慶加碼1場；離島場則為5/28七美、6/11望安及6/25吉貝，總共施放24場次花火活動。

隆祥旅行社董事長高振添則表示，「金星輪」為一鋁合金船體，船長31.08公尺、寬6.40公尺、總噸位229噸、載客量242人、船員最低配額8員、最高速率28節、經濟速率20節。由日本SETOUCHI CRAFT CO. LTD. 承造完成下水，裝有美國通用（GM）公司主機1,800匹馬力2部，為雙俥雙舵之高速舒適客輪。

去程航行最夯南方四島 直接滿足跳島旅遊需求

金星輪於4月起至10月止，提供每日1班航程（布袋—龍門）的服務，相距28海浬，總航程約55分鐘，更拉近台灣與澎湖之間的距離，較既有的馬公—布袋航線縮短了將近30分鐘的航程。另外因應花火節，金星輪更提供特別的航程，自4/24起至6/30止，每週三、日出發，去程航行近2年最夯的南方四島（七美登島、西



▲台灣港務公司與交通部航港局合作，打造嘉義縣現代化布袋商港旅客服務中心。

吉嶼藍洞巡航、東吉嶼登島），直接滿足跳島遊需求，不走回頭路，觀賞南方四島之美，週三、日出發3天2夜行程，也完美搭配每一次的花火演出日期，完美的體驗菊島之美。

規劃每人20KG行李重量 3大豐富產品任君挑選

名人旅行社總監王志軒表示，金星輪提供242座舒適座位，讓更多公司行號、學校畢旅、招待團體更方便使用，滿足大規模團體旅遊的需求，另外，船班早去晚回，讓旅客至澎湖玩好玩滿整整3天，而金星輪在行李上也特別規劃每人20KG可登船之行李重量，讓旅客只怕錢不夠、不怕買不夠，輕鬆帶回澎湖多樣名產回台。



▲服務中心有免費WIFI使用，方便手機電腦使用，公廁飲水機設置如同國際機場。



- ★尊爵遊—澎湖七美藍洞巡航·龍蝦島抓龍蝦·燕鷗無人島巡航3日：規劃專人料理新鮮龍蝦泡麵，提供澎澎灘6大水上活動任你玩，並乘船出海觀賞花火節，走訪馬公北環之旅，安排住宿海洋渡假村或同級。售價每人11,900元起
- ★豐富遊—澎湖七美藍洞·東海生態探秘·無限暢玩水上活動3日：員貝嶼、雞善嶼、錠鉤嶼3島巡航，提供澎澎灘8大水上活動任你玩，走訪鳥嶼潮間帶生態之旅，並乘船出海觀賞花火節，走訪馬公北環之旅，安排住宿嘉華飯店或同級。特別贈送石滬浮潛、立竿捕魚。售價每人9,900元起
- ★超值遊—澎湖七美·藍洞海上巡航3日：東吉嶼、西吉嶼秘境藍洞巡航，特別贈送雙主餐龍蝦泡麵+BBQ烤肉吃到飽，並走訪馬公北環之旅，安排住宿旭海天空海景民宿或同級。售價每人6,999元起

品味里山生活美學



一趟有溫度的觸感遊程

走進富里鄉、玉里鎮，探訪林務局國產材應用計畫
為日常加溫！漫步羅山竹林小徑、馥茶堂咖啡館、
玉東卡本特、大禹書屋.....



看見國產材運用！林務局力推國產木材微型產業

聆聽網紅景點的故事 細品羅山竹林小徑、馥茶堂



台灣四面環海，在地形優勢下擁有高達60.71%的森林覆蓋率，從南到北坐擁豐富林產資源與多樣化的木竹材種類，林地面積約220萬公頃，可是我們日常生活中的木、竹材，卻幾乎完全仰賴進口。透過計畫性的伐採林木並新植造林，從「造林、伐採、再造林」的過程，使用國產材為生活帶來更好的固碳效果、也透過滿足市場需求保護天然林木及其生態環境。

◀林務局率團前往富里、玉里，探訪花蓮地區國產木竹材微型產業鏈。

富里鄉農會 打造羅山展售中心遊樂場



您也被可愛的大猩猩圈粉了嗎？位於好山好水的羅山展售中心，周遭盡是綠油油的稻田與烘焙稻米製品的芬芳，若遇上稻穗成熟時則有大片金黃稻浪！2021年12月底開跑的第三屆稻草藝術季，再次席捲目光，「開猩遊樂園 來稻侏羅紀」為主題，設計多個恐龍、巨大猩猩等稻草裝置藝術，逗趣可愛的稻草藝術設計皆來自村民的手藝；展售中心內有販售當地農特產、冰棒、便當，可入內參觀選購。



羅山有機村 再現臥虎藏龍竹林小徑



▲穿梭在羅山村的桂竹林小徑，猶如置身電影「臥虎藏龍」的場景。



▲透過竹炭製程中加熱溫泉水之足浴池。



▲竹醋液製品使用。

以盛產純淨富里米、六十石金針花季、羅山有機村聞名的富里鄉，擁有綿延無垠的綠色元素，羅山村在2002年時即成為全臺第一個有機示範村，打造出與自然共存的生活、生產與生態口號，更是全臺灣最適合Long Stay的地方。林務局攜手富里鄉農會協助羅山地區竹林資源的活化，自2017年開始，從廢耕竹林更新採伐到後端竹製品開發與利用，闢設竹林小徑、竹炭製作，以熱平衡原理加熱溫泉水，營造溫泉體驗與遊程，讓大眾更加認識羅山自然環境，同時帶動社區重新發展，創造地方經濟。羅山村擁有桂竹林、麻竹、烏殼綠竹、箭竹、桂竹、刺竹，除了竹林小徑，更可見彭佳嶼飄拂草、冬青菊，還有泥火山指標性植物鸛（ㄟㄨ、）蕨。

大禹書屋 偏鄉孩童的避風港



▲使用花蓮國產材打造玉里大禹書屋。（左起）福樟實業有限公司經理謝志、林務局花蓮林區管理處作業課課長邱煌升、中興大學森林學系教授楊德新、花蓮林區管理處副處長王怡靖、劉一峰神父、玉里媽媽文儷瑤、花蓮林區管理處處長黃群策、林務局造林生產組組長張偉顯、林務局新竹林區管理處處長夏榮生、林務局專門委員李允中、林務局專門委員劉美好。

國產木、竹材除了可運用於文創商品或家具外，更可以成為我們溫馨的家！大禹書屋，就是林務局將國產木、竹產業應用於建築的呈現，2021年與國立中興大學合作，這個綠建築概念的實驗家屋就在玉里鎮大禹里瑟冷部落，在「玉里媽媽」文儷瑤女士支持下，提供為部落原住民、孩童一個學習與休憩的場所，大禹社區也面臨家庭老齡化、年輕人外移、老小留在社區內隔代教養的問題，有了大禹書屋的成立，就像一個部落心靈小棧，再次凝聚了大家的心。使用就地伐取原竹加工，以創新設計建置新型態國產竹、木構造建築之教育場域，供作書院或教室使用。並藉由「以建代訓」辦理木竹構造建築觀摩與技術講習，讓山村部落居民、竹農及竹加工業者更進一步認識國產木、竹材可創造的多種意義與高附加價值。



▲大約10坪大的木造家屋，兼具通風、保溫、節能功能。

友善循環 探訪花蓮富里、玉里農林特產推廣計畫

咖啡館、玉東卡本特、大禹書屋 體驗遊程再升級

2017年開始，林務局宣佈「國產材元年」計畫，每年投注相當多資元與心力在國產材產業振興與推廣，尤其在花東地區投入與木工專業的職校、老師、社區團體合作，搭配地域特色，開創微型國產木、竹產業鏈，為地方注入活水，活化鄉鎮生態旅遊資源，同時也讓年輕人留鄉服務，創造永續價值。

未來，林務局除了持續透過與地方合作、政策輔導，強化國產木、竹材在地生產、加工、銷售鏈結，更規劃開展如林下經濟、森林療癒等各項森林附加效益，讓花蓮地區國產木、竹材微型產業更加多元，期望花蓮國產木、竹材微型產業的成果，可以作為山村地區微型產業的範本，讓各山村社區可以嘗試盤點並規劃屬於自己的在地特色微型產業，落實里山經濟以及地產地消，達到淨零碳排、循環經濟的目標。



▲富里鄉羅山展示中心前草原廣場，還有第三屆稻草藝術季展出手工編稻草藝術作品，大猩猩即是鎮展之寶。

馥茶堂 55年歷史富里工作站 變身網紅景點



◀林務局花蓮林區管理處團隊（第2排左3起）：花蓮林區管理處副處長王怡靖、處長黃群策；富里鄉農會總幹事張素華。

▼馥茶堂使用木料有50%以上為國產材，洋溢濃濃木頭香氣。

1989年林務局組織改造，富里工作站併入現在的玉里工作站，55年歷史的富里工作站4棟建築物從此閒置，經過30多年後，終於於2022年1月活化成「馥茶堂」，在百年老樟樹圍繞的空間內，展示國產材及農林特產品販售，透過富里鄉農會承租，成為花蓮南區國產材及農林特產品推廣中心，也是南花蓮必訪的遊憩特色景點，當地並設置動物列車教室、木藝空間等融入里山精神。

與自然為鄰的馥茶堂，裝潢使用的木料有50%以上為國產材，有濃濃的木頭香氣，咖啡廳空間的木作均採用桃花心木、苦楝、楠木、香樟、光蠟樹、鐵杉、臺灣杉等台灣原木整修，作為地產地銷農特產品館、國產材與伐木器材展示館；除了販售各式在地農林特產品及國產材文創商品，也提供美味新鮮的特色餐飲，像是椴木香菇舒肥雞燉飯、香椿塔香披薩、馬告和風沙拉、泥火山豆腐等，假日將辦主題性小農市集、音樂會、DIY活動等。



玉東卡本特 用雙手打造希望工場



▲林務局於2019年開始與王嘉納老師合作辦理「木創玉東技藝教育推廣」；王嘉納老師（左2）與木工班青年夥伴。

林務局在花蓮地區國產木材微型產業發展策略，則以木工人才培育為發展方向，透過加工端人力強化，搭起國產材從生產到消費端的橋樑，使東部國產材可在地供應消費者使用。

主要靈魂人物就是曾任教花蓮玉東國中的王嘉納老師，以陪伴並提升青年自信為初衷開辦木工班，用20多年的歲月因材施教，培養偏鄉孩子學習意願，更以「玉東卡本特」之名帶孩子多次前往台北辦展覽，同時為木工匠師培力與傳承埋下種子，凝聚週邊學青擁有一己之長。林務局於2019年開始與王嘉納老師合作辦理「木創玉東技藝教育推廣」，培養花蓮在地木製品與家具製作的專業人才，延續臺灣木藝產業，串起花蓮國產木材微型產業鏈。目前王嘉納老師也將於富里建設另一個木工教學基地，帶動更多有志學習木工的青年一起與參，更規劃不少木工體驗遊程，可以透過雙手帶回有意義、紀念價值的生活木工用品，點亮家空間。



什麼是「里山倡議」？

「里山倡議」以世界上類似日本里山地景（satoyama-like landscapes）的複合式農村生態系為對象，因人類的生活方式與大自然長時間的交互作用所形成，願景是「實現人類與自然和諧共生」。羅山村擁有完整獨立的地理環境與多樣化生態體系，堅持有機的耕作方式，生態概念與里山倡議訴求的兼顧生物多樣性與資源永續利用間的平衡，達到人與自然環境間和諧共存的理念契合。富里鄉農會攜手羅山村於2018年申請通過成為「里山倡議國際夥伴關係網絡（The International Partnership for the Satoyama Initiative, IPSI）」的一員，是全臺灣第一個加入的地方農會。

七星潭水上明月海景渡假旅店 彷彿

替「極致奢華」重新定義新標準 建築團隊以百年為基業 融入希臘



▲七星潭水上明月海景渡假旅店總經理（左2）與經營團隊合影。



▲歐風復古城堡外觀矗立在七星潭，就像是來到了南法馬賽般的浪漫。

歐洲宮殿式莊園，南法的品牌風情，七星潭水上明月海景渡假旅店（Hotel Moon），顛覆了旅客對於住宿的感官，彷彿一個轉身，就走入馬賽這座濱海城市，打開窗就能感受地中海的海風洗禮。七星潭水上明月海景渡假旅店老闆，走遍全世界為旅客收藏最珍貴美好的事物，打造一生至少要來體驗一次的住宿饗宴，是許久未出國的您，體驗類出國的最佳選擇。

獲得的建築美學。主樓為7層樓，建築外觀具巴洛克式風格，建築內部也充分展現巴洛克、洛可可時期的風華，1樓大廳、2樓餐廳及各樓層通道上，大量運用了華麗穹頂、彩繪玻璃，彩繪玻璃上繪了大自然的顏色—花草、動物、海洋生（動）物、星座。

七星潭水上明月海景渡假旅店總經理

表示，水上明月海景渡假旅店耗資數億，替「極致奢華」重新定義新標準，讓許多貴賓住宿後都留下難忘的回憶，包括董事長遊台灣董事長戴勝通、中華航空聯誼協會常務理事林佩莉，都親筆寫下驚艷的文字，對於旅店來說是莫大的肯定。

打造世上最好睡的一張床 展現對奢華備品的極致追求

水上明月海景渡假旅店，設置世界上最好睡、最奢華的一張床，是這輩子住過無數酒店，我們可以很驕傲的說，這是一張您一躺下去就捨不得起床的床，採用的是席夢思頂級獨立筒床墊與頂級古典床罩親膚整組。房間整體設計以法式浪漫風格為基底，點綴歐式水晶燈、巴洛克的古典家具，讓視覺與觸覺都達到雙重享受。尤其是來自法國與杜拜跨越250年時空全球獨一無二的「國王房」與「皇后房」，是館內的最高階房型，也是展現對奢華備品的

極致追求。

水上明月的私房菜，也採用花蓮當地食材，花蓮是整個面臨太平洋擁有最特殊地形、地質與水土靈氣的地方，因此除了好山與好水外，食物更結合當地的四季脈動，讓旅人在此身心靈舒暢，值得與家人或好友好好來這裡大塊朵頤，無限的寵愛自己。

此外，旅店也不定期舉辦主題活動與回饋，保留花蓮有特殊的文化遺產，讓水上明月歐洲城堡莊園結合花蓮當地文化祭，每每都有驚喜的劇場或饗宴，每次住宿都有不同的驚喜，讓您有美好的回憶，絕對期待下一次的來臨。

華麗穹頂 繽紛絕美

從2014年動土開工起，經營團隊即以百年基業為目的，全力打造「小而美，美而精緻，精緻而華麗」的旅店；原即酷愛旅遊的經營團隊，在這棟建築物上，完整的呈現了他們赴歐洲、美洲、中東旅遊時

鑄鐵鍛造 風華再現

運用鑄鐵鍛造是水上明月一大特色，1樓的「水」字大門，鑄鐵鍛造門框加上琉璃水準的彩繪玻璃，重量逾1,000多公斤。大廳中間的大型穹頂，8根大型鑄鐵柱，每根須4名大漢才有辦法扛起豎立及安裝。大廳後方是接待室，也有一大型穹頂，設計更是一絕，為東方色彩的「雙龍搶珠」造形。1樓大廳的擺設隆重華貴，無論是從美國進口的希臘女神噴水池；金光熠熠的大型骨董機械立鐘；從杜拜漂洋過海來的、敘利亞富人炫富的貝殼釀嵌沙發組等外，還有多盞華麗、絕美的大型水晶吊燈。

25間客房 間間風格獨特

客房25間，坪數從10幾坪至30坪不等，每間設計擺設不同，有英式、法式、美式；有洛可可風格、新古典主義風格、浪漫主義風格，浴室的洗手台也各展美學。客房備品：「席夢思」彈簧床，「寬庭」床套

一個轉身就走入馬賽這座濱海城市

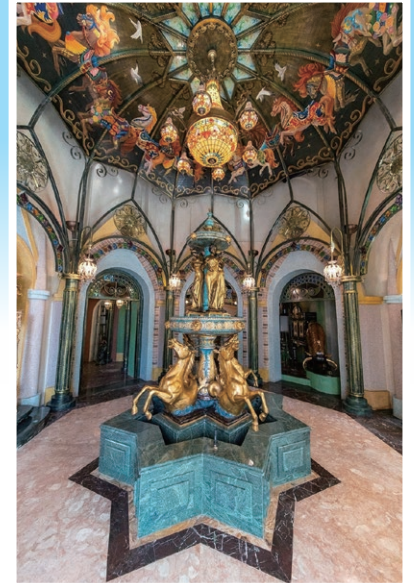
女神噴水池、大型骨董機械立鐘、杜拜貝殼釀嵌沙發 展現雍容華貴



▲1樓的「水」字大門，鑄鐵鍛造門框加上琉璃水準的彩繪玻璃，重量逾1,000多公斤。



▲建築內部也充分展現巴洛克、洛可可時期的風華。



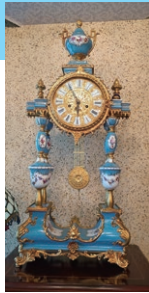
▲大廳中間的大型穹頂，華麗絢爛，讓人目不暇給。



▲► 文藝復興國王房。



組，「Dyson」吹風機，法國進口「Fragonard」浴沐用品。西洋建築史起源於希臘羅馬時期，隨著政權和宗教興衰，衍生出拜占庭、歌德，甚至發展出文藝復興、巴洛克、洛可可、新古典主義、浪漫主義等建築，是多個建築風格的大融合，為「fusion classical style」，應是全台獨有。



七星潭水上明月海景渡假旅店

地址：花蓮縣新城鄉七星街58號
電話：03-823-0600 傳真：03-823-0611
網站：<https://www.hotelmoon.com.tw> EMAIL：mail@hotelmoon.com.tw

★七星潭水上明月海景渡假旅店推出「1泊2食」方案，另頂樓還有一個提供VIP包場的玻璃帷幕餐廳，360度的山海景觀，讓美食伴隨美景，視覺味覺同時享受。



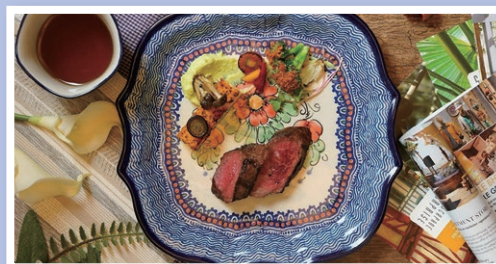
▲蘆筍培根搭西式炒蛋，以粗蘆筍、培根，手工捲起烹調搭配西式炒蛋享用。



▲紅酒極汁爐燒香烤雞，以雞腿肉及特選時蔬，搭配法國紅葡萄酒熬製成紅酒極汁佐爐香烤雞呈現。



▲富貴避風塘炸大蝦，以特選海大蝦醃製裹上麵糊酥炸再以特製避風塘香料拌炒而成。



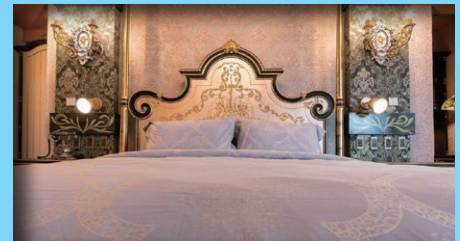
▲以美國進口Prime頂級無骨牛小排經由香料醃製提升香味，舒肥煎製，製成海鹽爐烤舒肥牛小排。



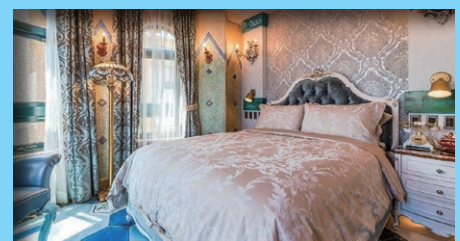
▲皇后房。



▲雙床房805。



▲海景大床房801。



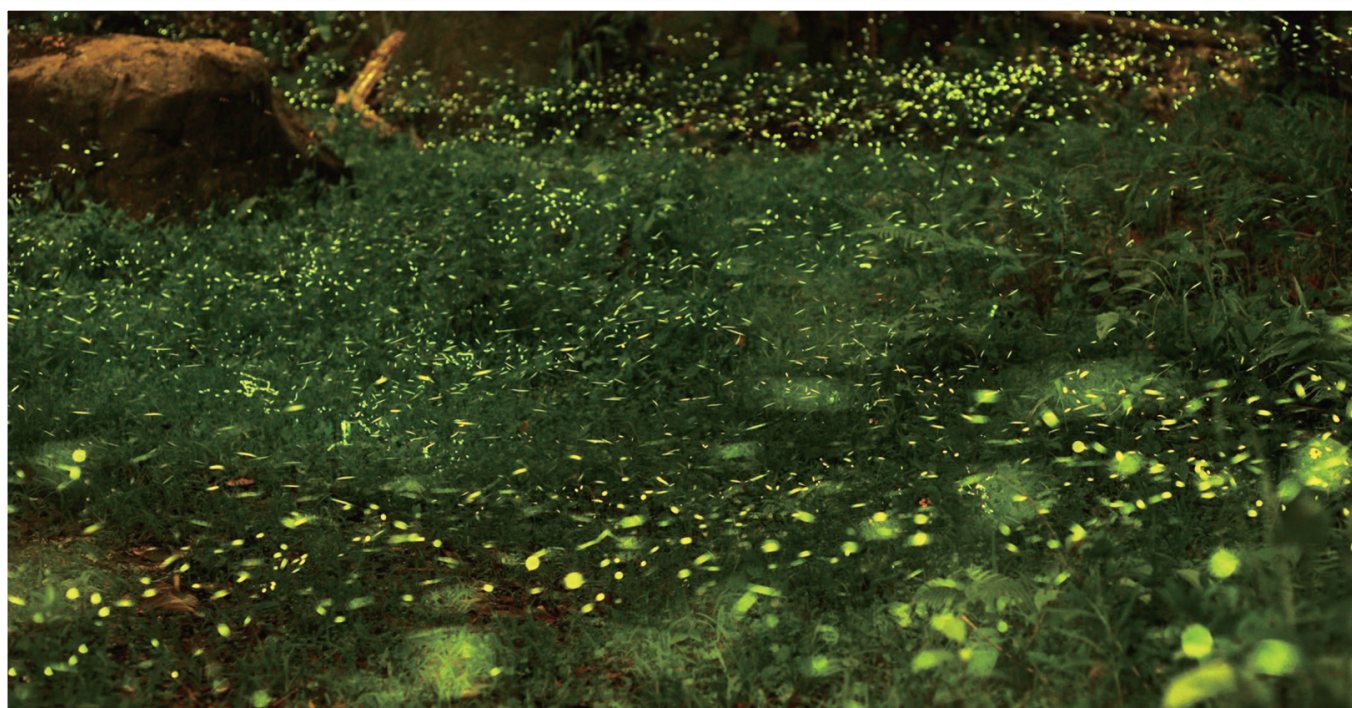
▲雙床房606。



▲大床房507。

夢幻螢河登場！與西拉雅夜光精靈 山林漫舞

發現新種螢火蟲 以西拉雅之名命名



▲西拉雅國家風景區週邊山區，因為生態優勢孕育許多螢火蟲種類。圖：南寮社區協會／提供

4月至五月是螢火蟲季節，今年節氣多雨，全台各地的螢火蟲從北到南已經展開浪漫連線，花蓮、礁溪、新北市、南投、西拉雅等各地螢火蟲賞螢活動接力登場！

螢火蟲是環境生態指標，有螢火蟲的地方就表示環境品質良好，西拉雅國家風景區表示，今年因為雨水充沛、遠離耕地、沒有除草劑的優勢下，讓螢火蟲有良好的孕育環境，螢火蟲的狀況相當不錯，賞螢活動也陸續在各地登場。包含白河、關子嶺、南寮到東山山區李子園，都有多處賞螢秘境，可見到黑腹櫛角螢、黃綠螢、台灣窗螢、黑翅螢等螢火蟲，這個夏天一起跟著螢火蟲的足跡，來一趟螢光飛舞的驚喜之夜。

而進行賞螢活動的注意事項，建議務必穿著長袖、長褲及包鞋或雨鞋，2歲以下幼童不建議前往；家長應約束幼童並注意安全，避免影響賞螢品質。勿使用手機或手電筒等光源直接照射人或螢火蟲，以紅色玻璃紙包覆所有照明源，以免影響螢火蟲生態。此外，為減少夜間生物的干擾，賞螢時請放低交談音量，切勿捕捉螢火蟲或嘗試拍照，勿脫離導覽人員指定範圍，



▲保育類螢火蟲－黃胸黑翅螢



▲新發現的「西拉雅雙櫛角螢」

以免發生危險。

未曾發現的螢火蟲新種 西拉雅雙櫛角螢

根據螢火蟲專家陳燦榮、國立自然科學博物館鄭明倫博士針對西拉雅地區的螢火蟲生態調查，據百年來的文獻記載，在西拉雅地區發現曾有31種螢火蟲，當時找到23種，還發現8種不曾被記錄過的螢火蟲種類，而曾被懷疑已在台南地區滅絕的螢火蟲黃胸黑翅螢也再度被發現，顯示在西拉雅地區有豐富的螢火蟲生態，有利於季節親子旅遊或生態教育。

經過完整一年（2011－2012年）的細

密調查發現，西拉雅國家風景區內居然隱藏著4種台灣未曾紀錄的種類，其中至少有2種是世界上未曾被發現的新種，調查結果頗為振奮人心！其中「西拉雅雙櫛角螢」的中文命名，不僅為臺灣的螢火蟲調查新添一頁佳話，也為西拉雅族留下一個很有紀念意義的名字。

「西拉雅雙櫛角螢」本種已確定為文獻上尚未描述之新發現螢火蟲。由於本種第一次被發現地點及目前已紀錄的數個地點，均在西拉雅國家風景區管理處所轄範圍內之山區，故其中文名稱以「西拉雅雙櫛角螢」命之。分布地區包括大凍山、李子園與梅嶺等較高海拔山區可發現。

山口旅行必買！傳承400多年傳統陶器工藝品「萩燒」

伴隨使用呈現美麗色彩 樸實又耐看送禮自用兩相宜

撰文／張語柔 · 圖片提供／向日遊



▲萩燒造型樸素簡潔，用色也相當溫和，適合日常生活使用。

山口縣位於日本本州最西端，相隔關門海峽與福岡縣對望，另一側鄰接廣島縣及島根縣，無論利用福岡機場、北九州機場、廣島機場都能輕鬆抵達，適合規劃作為後疫情時代遠離人群的旅行目的地。幅員廣大的山口不只有元乃隅神社、角島大橋、河豚料理等看點，當地傳統工藝品更是魅力十足！「萩燒」起源自萩市，自古以來有「一樂、二萩、三唐津」的說法，為日本知名陶器，樸素典雅的外觀耐看又實用，作為旅行回憶或伴手禮贈送親朋好友皆合宜。旅行同業日後若有任何山口縣資訊需求，歡迎隨時洽詢向日遊顧問有限公司。

傳統工藝品「萩燒」

傳承至今超過400年歷史的「萩燒」造型簡潔、用色樸素典雅而深受使用者喜愛，遊客還能在當地體驗DIY親手製作獨一無二的專屬萩燒！具備良好吸水性是萩燒的一大特徵，經過長期使用後，酒或茶湯會自然滲透進入表面，呈現出獨特色澤，此現象被稱為「萩燒七變化」，是使用萩燒的樂趣之一。

萩燒的起源可追溯至1604年，當時長州藩（今日山口縣一帶）初代藩主毛利輝元招攬來自韓國的陶器工匠李勺光、李敬兄弟燒窯製陶，初期成品相當類似當時朝鮮半島盛行的「高麗茶碗」，之後陸續演變加入在地特色，但整體仍保持萩燒一貫的樸素風格。發展百年傳承至第三代後，萩燒開始改以新發現的純白細緻陶土原料「大道土」製作，成



品比以往更加精緻，成為高級茶器之一。明治維新後日本社會提倡西化，造成萩燒發展陷入苦境，許多燒窯也相繼倒閉，直到明治後期重視日本傳統文化的觀念再次興起才



◀來到山口縣萩市觀光，不可錯過萩燒的DIY體驗。

得以翻身，並與京都樂燒、佐賀唐津燒被合稱為「一樂、二萩、三唐津」，成為陶器界無人不曉的知名陶器。萩燒現為山口縣指定文化財，百年傳承下來的技藝讓許多工匠被選為對日本文化發展有功勞的文化功勞者。

走訪世界遺產 萩城下町・松下村塾

2015年入列世界遺產的「明治工業革命遺蹟：鋼鐵、造船和煤礦」當中，有5處構成



遺跡就位於萩市，如：萩城下町、松下村塾等。名列日本百名城之一的「萩城」能暢遊城下町，推薦租借和服漫步其中，體驗穿梭時光回到江戶時代，或搭乘人力車與租借腳踏車等，玩法相當多元。「松下村塾」是日本近代知名思想家吉田松陰老師的私塾，被認為對推動明治維新有極大貢獻，也被稱為是明治維新啟蒙地，包含伊藤博文、高杉晉作等名人都曾在此讀書。距離萩城下町車程10分鐘內就能抵達，相當推薦串聯一日順遊。



▲換上優雅的和服，搭乘人力車參觀萩城下町吧！

▶松陰神社供奉明治維新的推手吉田松陰老師，而「松下村塾」正位於神社境內。

更多山口縣相關情報，請洽向日遊顧問有限公司：(02) 2518-3587。

CCSA 20週年 329記者會紀實 感恩

奧運金牌選手郭婞淳 公益代言【再撐一下】戰勝逆境

一路關心、支持「失家兒」的社團法人中華育幼機構兒童關懷協會（CCSA），在3/29青年節的20週年記者會上，政府、社福及愛心企業、媒體等嘉賓雲集，共襄善舉，場面溫馨感人。

當日舉座莫不動容CCSA歷來服務、輔導社會底層的失家兒童與少年，在生活、經濟、心理等層面用“教育愛”的深刻意涵，持續陪伴、撫育，使不再流落黑暗與角落，甚且因為CCSA而翻轉生涯，成為社會積極向上的標竿；自立青少年奮勉求存不只是這一代青年正向的好榜樣，他們「再撐一下」的刻苦精神足為啟迪一般學子克服逆境的範本！



▲當天與會貴賓齊聚台前合影呼籲學習再撐一下精神。

20年筆路藍縷 感恩共出心力

回顧在CCSA草創之初，一切資源付之闕如，失家兒議題常被邊緣化；多數國小、國中尚未畢業、高中肄業的孩子，離院後也無家可歸，遑論扶持他們升學、就業；而CCSA歷經20年筆路藍縷、艱辛努力，更因有善心人士的資助，回顧創始期有梁瑞慶、段淑蘭賢伉儷的默然行善，多年慷慨付出，找房、租屋、裝潢，雇用社工、敘薪加薪...，不計代價逾百萬元扶植；而謝月珠女士迄今每月捐輸5000元，20年如一日，何等感恩！

其中，SARS期間經由台北市社會局引介，UBS瑞士銀行的趙辛哲總經理、陳允懋總經理，率先支持全台育幼院中，失家孩子的心理諮商方案、教輔人員的專業訓練，延續不輟；而聯合勸募嚴謹覆核CCSA提案、責信執行與核銷，補助達18年之久；新竹的陳自立先生給用新店自立男舍至今，讓甫才離院的失家兒免於流離失所；近年，則有璞永建設的楊岳虎董事長，無償提供林森北路二層的辦公室6年，直至需要都更才止，懷想感念不已。

此外，還有許多來自扶輪社、愛心企業一聚陽、喬山、野村證券、全家、7-11、全聯、大金、天行貿易、必昂國際、花仙子、FSA、蝦皮、宅配通、台北市進出口公會、台北市會計師公會...與社會賢達，或提供經費支持、或長期提供物資，讓CCSA安頓前行，培植失去親職照護的兒童、青（少）年，擁有自尊與生存的希望與能力。

廣集各界人士 關注失家兒議題

3/29到場貴賓有葉大華監委、保護服務司張秀鸞司長、社會及家庭署兒少福利組長林資芮組長、黃珊珊副市長秘書、社會局主秘等，他們感動也感慨於CCSA設立後，督促政府開始關注失家兒議題，咸認要讓社會各界了解其處境。這些年來，CCSA讓處於劣勢的孩子逐漸被關注，每年輔助逾百位失家青少年，可復學高中職、進修專技大學、研究所，受高等教育；CCSA開創了「自立服務」的濫觴，更在全台5縣市開辦男女「自立宿舍」，讓失家青少年有轉銜安居之所，繼能穩定就業，更佳社會適應。

CCSA也“廣義”看待失家兒，非只安置機構、寄養家庭的孩子，諸如：未能

獲得家庭支持，關係或行徑乖違的社區少年，漸進以創新方案關照與挽回他們，包含：觸法兒少、未成年性侵害行為人、逆境少年、家暴家庭、脆弱家庭...雖然處遇不易，但深信「撒義種的，得實在的果效」，服務卓見成效，屢屢獲獎肯定！

CCSA創會初期，戮力促使兒少安置領域為「顯學」，持續舉辦論文研討會，致於博碩士論文、期刊專文如雨後春筍產出；也發起聯盟組織(如：台灣公益團體自律聯盟、台灣防暴聯盟...)參與建置政策、修訂法規；同步延展安置、後追服務年齡，329出席的政府單位代表均表認可CCSA 20年來的感召與努力、感動無數人跟進，特別“少子化”的此刻，每一個兒童照護、青少年發展都不能忽視，政府與全民更要推進「自立服務」至於「自立教育」的重責大任。

CCSA創辦人兼秘書長洪錦芳語意深長表示，30年前寫安置服務論文時，幾乎找不到參考的文獻，也成為她成立協會的契機之一。她敘說一路走來、過去刺青的青少年，如今已取得碩士學位，將於年底競選鄉民代表；她也指向現場的自立青年攝影師說：「他自己開了攝影工作室，最近還拿了攝影展的首獎。」...她細數孩子的翻轉，有孩子成為台大醫院的護理

各界攜手齊聚 青年節呼籲相挺失家兒



▲公益代言-郭婞淳慷慨捐出15萬元給CCSA。



▲保護服務司司長張秀鶯親自到場致詞。



▲郭婞淳與洪秘書長及兩位Mentor代表昕昕及翔翔合影。



▲璞永建設楊岳虎董事長致詞。



▲葉大華監委蒞臨致詞。



▲奧運金牌舉重選手郭婞淳手寫再撐一下T恤義賣，呼籲各界支持失家兒。

師、有成為知名企業部門的管理師，元旦還有通過行政人員高考三級與普考，也有優異的幼教師資、資安工程師...「流淚撒種，歡呼收割」！

呼籲伸援 相挺出不凡人生

今年受邀擔任公益代言的奧運金牌選手—郭婞淳在記者會上幾度感動落淚，她感性提到幼年時也因為家裡單親曾借住親戚家，這種居無定所、沒有安全感的生活感同身受；往後在舉重生涯中也常受人幫助，她深信「生命可以影響生命」，記者會上，她拋磚引玉慷慨捐出15萬元給CCSA，呼籲各界伸援手相挺失家兒，「挺」他們有不一樣的人生；婞淳獲得舉重金牌絕非偶然，藉由她的代言，我們和青少年更能效法運動家的力戰不怠，永不屈服、迎向種種挑戰，終而獲勝的典範；她更是失家兒戰勝逆境的好榜樣，勉勵他們以堅持到底的無畏精神，往自立之路，走穩走好。

洪錦芳創辦人兼秘書長在記者會上再次提及協會願景與創立精神，是秉持Eduard Spranger「教育愛」（承諾、無私、豐富、有要求、有節制之愛）及「全人發展」理念，半生陪伴失家兒逆勢成長，增益穩定

正向發展。在20年歲月中，筆路藍縷、願意「往難處作」，撫育每年逾千失家兒，近年增加服務司法後追、逆境少年、脆弱家庭、家暴處遇...，給予最實質轉銜自立宿舍、技能培力、心理諮商、經濟補助，也整合社區資源挹注，舉辦自立工坊（Ex：租屋、求職、理財、情緒管理...）、團輔營會的多元研習，期望藉由婞淳喚起社會大眾起而行的義舉，關注、送愛給失家青少年。

提倡自立服務 推動全民家園

CCSA近年推動倡議「自立服務」，為亞太先驅。前由監察院糾正行政院，開展扶助甫才15歲離開育幼院、中途家園的少年，藉由政策倡議、方案研發、照

顧實踐等自立服務策略，作常備適當的資源與全方位支持，培植他們逾三成升讀大學、12位進修研究所、30餘位選讀社工、心理相關科系，由「受助者」轉化「助人者」，而七成穩定就業，於社區獨立自主適應；他們都能突破自我，成為社會的中堅力量。

洪創辦人慷慨陳詞，她提到從出生到死亡，各人都在學習自立，

是自尊、自主、自在、自律、自由，這群孩子雖有坎坷境遇，仍具獨特優勢與韌性，CCSA已培植百位成功青年Mentor「自立→立人」；投資他們是投資國家未來，深盼中央與地方主管單位、各界人士前瞻遠矚，重視推動全民家園、校園「自立教育」，讓台灣繼芬蘭，為世界之光；如同婞淳舉起為世界第一。

今年CCSA於11/20屆滿20週年，用文化與體育內涵訴說失家兒扶持的艱辛歷程且幫助她（他）們「教育脫貧」，以陪伴、接納、榜樣、磨鍊，翻轉其命運，甚至影響三代；在記者會結尾前，與會貴賓共聚台前，大家齊心呼籲社會各界相「挺」失家兒、更效法婞淳運動家「再撐一下」的堅毅精神，值得大家學習與深思，創造共存共好共榮的社會與世代！

社團法人 中華育幼機構兒童關懷協會

- ◎ 瀏覽官網：蒐尋CCSA「中華育幼機構兒童關懷協會」
- ◎ 勸募字號：111年度衛部教字第1101364147號
- ◎ 立即行動

- 一、請捐款支持「失家兒自立」事工～
銀行：台北富邦 永春分行（銀行代碼#012）
帳號：620-102613471
戶名：社團法人中華育幼機構兒童關懷協會
- 二、請以愛心碼 #1717，「捐發票，送愛心」
與CCSA一起一起扶助自立青少年穩定生活！



- 三、請線上捐款～贈「限量版悠遊卡」
CCSA官網 單筆線上捐款滿2000元，即獲贈「CCSA 20周年限量紀念版—失家兒悠遊卡」乙張！

★ 敬請踴躍分享 & 參與～伸援手，讓失家兒也有未來！★

台灣觀光產業發展總會理監事聯席會 陳歐珀特別蒞臨

闡述產業目前面對困境 觀光局局長張錫聰表達始終與同業站在同一陣線理念

撰文・攝影／王政



▲台灣觀光產業發展總會於4/6假福容大飯店台北一館舉辦第1屆第2次理監事聯席會。



▲立法委員陳歐珀（中）、交通部觀光局局長張錫聰（右2）特別與台灣觀光產業發展總會進行座談會。



▲交通部觀光局局長張錫聰表示目前以振興型紓困來輔導產業。



▲台灣觀光產業發展總會監事主席王全玉。



▲（左起）台灣觀光產業發展總會副總會長江百松、監事主席王全玉、交通部觀光局局長張錫聰、台灣觀光產業發展總會總會長蕭明仁、立法委員陳歐珀、台北市旅行公會理事長駱炫宏、旅行業品質保障協會監事主席張永成、台灣觀光產業發展總會副總會長黃文卿。



▲台灣觀光產業發展總會總會長蕭明仁致力為產業發聲。



▲旅行業品質保障協會監事主席張永成分享產業目前遭遇現況。



▲台灣觀光產業發展總會副總會長黃文卿針對主管機關輔導業者方向提供建議。

匯集觀光產業鏈的台灣觀光產業發展總會，於4/6假福容大飯店台北一館舉辦第1屆第2次理監事聯席會，除了總會長等理監事代表踴躍出席外，包括立法委員陳歐珀、交通部觀光局局長張錫聰皆親自出席，顯示對於總會的高度肯定與認可。

台灣觀光產業發展總會總會長蕭明仁表示，面對產業的困境，總會特別透過座談會的方式，邀請十分關切交通議題的立委陳歐珀與交通部觀光局局長張錫聰列席，一同了解目前產業界所遭遇到的困境。經過理監事的討論後，期盼觀光局能

盡速公布未來市場開放的SOP，以及旅宿產業面臨嚴重缺工問題，希望協調勞動部等單位，一起為產業營造友善環境。

立法委員陳歐珀表示，面對疫情的衝擊下，政府將朝向重症清零的概念持續邁進，保持醫療量能。對於產業界相當關注的邊境解封部分，仍需要探討國際與國內狀況進行嚴格評估，才能進行逐步開放。台灣作為防疫與經濟發展的優等生，因此需要謀定而後動，向國際展現出最好的一面。

以振興型紓困輔導產業 持續為產業提供友善環境

交通部觀光局局長張錫聰表示，非

常欣見在總會長蕭明仁的號召下，邀集各產業菁英加入，為產業而打拼。面對已經度過2年多的艱辛時刻，產業都相當關心的紓困補助，作為主管機關的交通部與觀光局致力為產業爭取友善環境營造，然而目前隨著時間流逝，部會的資源逐漸緊縮，如目前特別預算8,400億元，振興1.0~5.0之中，已經為產業爭取300多億元的補助。

由於行政院主計總處已經針對觀光發展基金只能運用於「Tourism2025-台灣觀光邁向2025方案」，在紓困與振興上相對受限。

但站在主管機關的角度，仍持續協助遭逢困難的業者度過難關，透過振興型紓困來輔導業者，如11億元的特色團遊延續到4月底，以及國旅券未來結餘部分，都將持續投入產業的輔導計畫之中。旅行業作為觀光串聯的中間商，是統整整個元件商的重要角色，也期盼在未來疫情逐漸趨緩下，觀光局已積極研議出入境的SOP擬定，配合疫情指揮中心的策略，為產業提供最明確的指引。

「流星花蓮—山海星光」2022天文系列活動開跑

慢·精品·花蓮 深度體驗花蓮的四季星空及在地特色旅遊

撰文·攝影／王政 圖片提供／花蓮縣政府



▲「2022流星花蓮、山海星光—天文旅遊系列活動」記者會於4/7登場。



▲花蓮縣長徐榛蔚。



▲立法委員傅崐萁。



▲台灣旅遊交流協會理事長賴瑟珍。



▲台灣旅行業國民旅遊發展協會理事長蔡子建。



▲花蓮縣長徐榛蔚（左6）、立法委員傅崐萁（左7）、花蓮縣政府觀光處長張志翔（左1）與嘉賓合影。

花蓮縣政府4/7於香格里拉台北遠東國際大飯店舉行「2022流星花蓮、山海星光—天文旅遊系列活動」記者會，介紹今年在花蓮展開的8項天文主題旅遊活動、天文解說員課程及認證，更結合花蓮四季在地特色與植物染、手工皂、金針花季等特色產業活動，打造一系列屬於花蓮夜間的慢、精品旅遊。為此，花蓮縣長徐榛蔚親自到場宣傳，誠摯邀請全台鄉親前往花蓮體驗在地獨有的特色活動，欣賞無光害的璀璨星空。

花蓮縣長徐榛蔚表示，為促進夜間觀光發展，縣府從2020年開始推動「流星花蓮」天文旅遊活動，將花蓮的山海星空美景連結在地產業及活動，促進經濟、社會和環境的正向連結，讓遊客在花蓮多住一晚，留得久、玩得深、走得慢，細細體驗一系列精彩的活動，星空導覽結合多項主題式活動，從深具傳統智慧的植物染、手工皂的設計手作，到金針花海結合星空攝影課程，還有七星潭星光音樂

會及今年首次舉辦的東大門夜市天文音樂饗宴等，花蓮已經準備好迎接國人，進入富含深度、自然且永續的觀光時代。

感受花蓮的美好 全年度活動登場

花蓮縣政府觀光處長張志翔補充，去年「流星花蓮—山海星光」天文旅遊系列活動獲得廣大迴響，「銀河·螢河」活動已率先於3/25~26、4/1~2於大農大富平地森林園區舉行，結合螢火蟲生態與星空導覽，由社區生態老師與天文老師帶領大家踏入漫步螢河、漫談銀河。5/7起由「皂訪·星河」為星空解說結合手工皂體驗活動接力，透過天文老師的介紹，以及在地手工皂職人的引導，讓民眾做出自己獨一無二的星空手工皂。

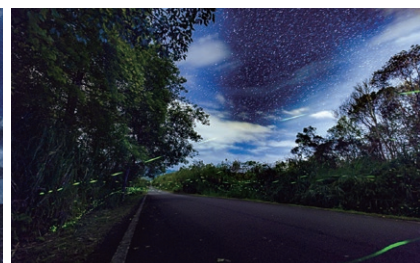
6月、8月

結合星空意象的「染一片星空」，由鳳林文史工作協會，帶領大家以植物染、染出自己的一片星空，進而認識客家文化及星空；8月「忘憂星海」則是融合玉里、富里引以為傲的金針花季，開設夜間的攝影課程，讓來到赤科山、六十石山的民眾，除了在白天欣賞別名「忘憂草」的金針花，還能在夜間同時捕捉花海與星海的美景。

入秋後的9月及11月兩場以天文為主題的「星光音樂會」與「星空郊饗宴」，將分別在七星潭海岸與東大門夜市盛大舉行，在特別規劃的透明星空帳及草地上，享受星光、月光、音樂與花蓮美食的交響樂章。除了活動之外，縣府也舉辦一整年的天文解說員課程及認證考核，培養在地天文解說人才。



▲海洋月光賞星船（花蓮縣政府提供）。



▲銀河螢河（陳冠榮先生攝）。

觀光局推動「金質旅遊行程」品牌成果亮眼 鼎運旅行社

綠色隧道茶席體驗為主軸 結合茶席、四方竹、伐木文化



▲(左起)旅行業品質保障協會秘書長吳美惠、阿里山國家風景區管理處副處長陳榮欽、技正兼主任龔峰祥、遊憩課課長郭姿佑，致力推動阿里山優質行程。

金質旅遊行程被譽為旅行業界奧斯卡獎，由觀光局指導、旅行業品質保障協會主辦，去年從193條報名行程角逐中，評選出包含「金質生態、金質文化、金質美食、金質海灣、金質山脈、金質自行車、金質鐵道」等7大類21條獲獎行程，金質旅遊行程由旅行社結合各部會的既有觀光元素，打造多元化的遊程，透過整合及區域串聯，設計包裝深度優質的國旅行程，提供更深度、更精緻的遊程，讓消費者出遊有更多優質的選擇。

為了推廣行銷「金質旅遊行程」品牌暨行程，觀光局於3/22、23舉辦踩線團，走訪由鼎運旅行社榮獲金質文化類得獎行程的「阿里山之外的走讀玩味—抵嘉3日」兩日濃縮版，遊歷太平雲梯、空氣圖書館、阿漢的家民宿、阿里山系西北廊道生態及茶席文化、瑞峰·1314觀景台、奮起湖車站、老街阿里山肖楠母樹林，豐富深度的體驗行程，讓嘉義旅遊不再只有阿里山的印象，充滿原生態的旅遊體驗，可充分感受人與自然和諧共生的美好。

旅行業品質保障協會秘書長吳美惠表示，金質旅遊行程中金質文化類得獎行程主要以「古蹟、心靈朝聖、新創」為規劃目標，透過旅行的方式，重新檢視台灣特有的珍貴文化底蘊，優化出質量俱優的台灣旅遊行程。鼎運旅行社說明，這次的踩線團特色以「綠色隧道茶席體驗」為主軸，結合茶席、四方竹及伐木文化；整合在地資源、深入在地樂活趣；茶山人家深入導覽山系生態、帶動旅人與文化及自然對話的旅程，讓大家一同見證金質旅遊行程品質，發掘台灣不同面貌之美，豐富旅遊的層次，奠定發展觀光大國的磐石。

觀光局強調，為了持續加溫國旅市場，今年將推動多元主題旅遊，將台灣觀光各種元素，整合為生態、文化、美食及樂活等4大主題，同時以「觀光Plus」加值概念，持續精進優化，並融入新元素，塑造觀光新亮點，讓所有旅客更深入認識台灣、愛上台灣，進而帶動台灣觀光發展。



▲鼎運旅行社「阿里山之外的走讀玩味—抵嘉」踩線團在空氣圖書館合影。

空氣圖書館Air Library～森林系餐廳

空氣圖書館位在太平雲梯附近，是一間餐廳，之所以取名為空氣，是希望提供到訪的人們，如同待在圖書館一般，但吸取的是山嵐間的清新空氣。在近400坪的半開放空間中，擺設老式收音機、老屋瓦、廢棄的木料、復古瓷碗、台灣原生種植物，陳列方式相仿圖書館，不管是鹿角蕨、空氣鳳梨、蘭花等各種植栽，都讓整個空間散發大自然的芬芳，連空氣都清甜。

空氣圖書館餐飲特色是將梅山在地的食材入菜，保留野菜蔬食的原味。因為特殊的空間設計，也成為近年造訪太平雲梯旅客的打卡勝地。



▲空氣圖書館獨特的空間設計，成為近年網紅的打卡勝地。

獲獎金質文化類~阿里山之外的走讀玩味—抵嘉3日

以觀光Plus 加值概念融入新元素 塑造觀光新亮點

撰文·攝影/歐彥君

瑞里綠色隧道茶席體驗~台版小嵐山



▲經過認證的專業茶藝師講解泡茶流程及分享茶農生活點滴。



▲瑞里綠色隧道茶席體驗是最受歡迎的文化創新遊程之一。這是一項非常受歡迎的體驗，走入瑞里綠色隧道的竹林深處體驗茶席文化，由專業茶藝師泡茶、說茶事，品飲阿里山特色茶款，感受竹林間光影灑落的快意，從品茗到靜心沉澱，人與自然對話的絕妙情境。瑞里綠色隧道早期開墾保留了百年古道、古厝，展現濃厚人情味。山間茶園、竹林及原生林覆蓋，生態環境優良，綠色隧道除了鬱鬱的孟宗竹、桂竹、柳杉林外，兩側林立的鳳凰木以及豐富的植物生態，讓旅客樂不思蜀。

阿漢的家民宿~無毒大地新奇有趣

瑞里民宿~阿漢的家民宿四周山巒層疊，擁有遼闊的視野，在綠意盎然的簇擁下，木造的屋舍顯得格外醒目，也備有精緻餐坊及寬廣的露天景觀庭園，在此可品嚐到瑞里特有的山林咖啡或是來壺花茶，白天聆聽鳥語蟲鳴，享受悠然閒情，夜晚觀星賞月或是跟著民宿主人賞螢火蟲，每年3至7月民宿主人提供夜賞螢火蟲的生態解說，獨特的賞螢行程讓都市的人們備感新奇有趣。阿漢的家民宿提供木屋及各式溫馨、精緻的舒適套房，由於主人極為重視客人的住宿品質，因此從家具的選用到空間裝潢佈置，都有其獨特的氛圍，住在這裡，讓人有快樂似神仙之感。



▲(左起)阿漢的家民宿主人葉勝漢、陳淑靜。



▲阿漢的家民宿提供木屋及各式溫馨、精緻的舒適套房。



▲阿漢的家民宿前有一紫藤花長廊，是住客最愛的角落之一。

瑞峰「1314觀景台」~情感的加溫地



▲瑞峰「1314觀景台」象徵一生一世的承諾，是情侶、閨蜜最熱愛的打卡點。

梅山瑞峰的制高點~瑞峰「1314觀景台」是阿里山私房打卡熱點，此處是御茶園廣告拍攝地點，也是賞日出、觀夕陽絕佳之處，擁有360零死角視野、飽覽茶園美景，雲霧自然流動變化，常能巧遇雲霧飄渺繚繞的仙境，一旁的「1314愛情塔」上，有18面國旗並以多種文字標示「我愛你」，而這裡也是「珍愛步道」的上端出入口。走訪茶園生態，讓人煥然一新。



▲瑞峰「1314觀景台」擁有360零死角視野，可飽覽茶園美景。



▲瑞峰茶園巡禮在鼎運旅行社資深導遊的指引下，可發現一片像台灣地圖的茶區。

奮起湖森林鐵道~飄香半世紀的奮起湖便當

▲奮起湖大飯店經理林耿逸表示，他父親林金坤打造奮起湖便當的品牌已經飄香半世紀，帶動了奮起湖便當商機及促進了奮起湖的觀光旅遊和產業的發展。奮起湖大飯店位於阿里山公路及鐵路的中繼站，三面環山，每當山谷雲霧迭起宛若置身國畫中，更勝世外桃源，歡迎大家到奮起湖感受不一樣的鐵道文化、鐵路便當文化、老街文化、百年之森林文化。



▲奮起湖位於海拔1,405公尺高處，是阿里山鐵道的中繼站。

奮起湖是遊玩嘉義阿里山絕不能錯過的人氣景點，奮起湖名字由來是因為「狀似畚箕的低窪地區」，實際上並無湖泊。奮起湖位於海拔1,405公尺高處，是阿里山鐵道的中繼站，緊鄰的奮起湖老街就在奮起湖火車站下方，長約500公尺，是全台灣海拔最高的老街。來到奮起湖火車站，除了遊逛老街，一嘗遠近馳名的奮起湖便當，更要到附近的阿里山肖楠母樹林一探百年樹林的繁盛景緻，漫步其中感受森林大地的療癒力量。



▲奮起湖老街採購當地的農產品樂趣無窮。(左起)旅行業品質保障協會秘書長吳美惠、李怡霖、觀光局公關室何怡宜。



▲奮起湖大飯店的奮起湖便當已經成為遊客到訪必嘗的美食。



▲四方竹，因竹桿呈現四方形而得名，全台僅溪頭與奮起湖兩地才有。

榮獲2021金質旅遊行程獎

鼎運旅遊集團 簡介



鼎運旅遊集團深耕旅遊業超過30年，一路走來堅持「用心經營，以客為尊」的信念，分工多元出境/入境/國旅/亞太/自由/企業團體/醫美健檢部門，在商品企劃團隊群策群力的腦力激盪之下，致力於提昇全方位旅遊服務水準，希望為每一位旅客創造最優質的旅遊體驗。鼎運秉持操作台灣旅遊市場的豐厚經驗、熱忱的服務與敬業精神，投入於企業團體之國內外旅遊，並倚重國旅實力，進而優化國籍與外籍旅客接待，針對旅客屬性設計旅遊商品，「打造優質旅遊品牌」，擴大旅遊服務內涵與質量，「世界很大，我們提供的服務縱橫全球、無遠弗屆」，塑造豐厚踏實的品牌保證。同時也於企業回饋，持續散播正向積極力量，為台灣社會開創美好新局。

注入台灣的本土文化 創造鼎運的金質精神

金質雙獎 市場肯定 在地創生 人文傳藝 融入生態 鐵道 部落 美食

撰文／張偉浩 圖片提供／鼎運旅遊



▲交通部長王國材（左）頒發金質獎座給予鼎運旅遊董事長陳怡璇。



▲鼎運旅遊初試金質獎，就獲得雙料金獎，由交通部長王國材（前排左3）頒發獎座。

「鼎運旅遊要做甚麼像甚麼。要做，就做到最好；要做，就做市場的領導品牌。」這是鼎運旅遊集團董事長陳怡璇曾說過的話，不難看出，她對於旅遊產品的堅持與用心，讓鼎運旅遊初試金質獎，就獲得雙料金獎，不嘩眾取寵，用高檔飯店、餐食，取而代之的是主題性，點出在地特色，融入自然生態、地方創生、部落秘境，使產品獨特且親民，更具有市場性，絕對是旅遊市場的最佳銷售商機。

10多年入境基礎和資源 公司全員投入國旅市場

鼎運旅遊集團董事長陳怡璇表示，鼎運旅遊自2016年開始，從入境市場調整經營模式，走向更寬廣的出境市場，從中國大陸、東南亞，跨足加拿大、歐洲，一路迭創佳績，市場有目共睹，雖



▲一間結合人文、文創、餐飲的植栽系圖書館—空氣圖書館。

然過程辛苦，但是打造品牌的意念，從來沒有改變過。2020年3月的歐洲因疫情升溫，停止出境出團，被取消了1,601人，這個不是小傷，而是大災。鼎運是第一波醒過來的旅行業者，還好憑藉著過去10多年來的入境基礎和資源，馬上公司全員投入國旅市場。擁有2個遊覽車公司，超過250位優秀有經驗的導遊，透過操作系統裡的住宿、餐廳、景點，和各地協助夥伴。從最基本的九份金瓜石北海1日遊、宜蘭礁溪溫泉1日遊，開啟了國民旅遊的草創期。很快的蔓延開了宜花東、桃竹苗、中彰投、嘉雲南、高屏。從單一的台北出發，變成台灣北中南多點出發，也一腳踏進了離島金馬澎。

1年產出超過250個商品 2022開創新的立體空間旅遊模式

鼎運旅遊營運長Benson指出，1年要產出超過250個以上的商品，那種創造力和賣壓力是前所未見的沉重。市場的好口碑和不停湧入的訂單，便是說服我們勇往直前的最大動力。2021年，鼎運旅遊，彙集整編了全台各地超過60台



▲搭乘南迴鐵路，完成鐵道旅行的最後一塊拼圖。

以上的賓士9人座旅行車，開啟了小包團，私人訂制及高端團的另一塊市場。從團體的質化到優化，從專家跨越到專業，讓出手的每一樣商品，都有活潑的生命力，都有價值感，都有創意性。2022年，鼎運旅遊也從平面的旅遊跳脫到立體旅遊，用不同的時間、空間、交通，看見不一樣的台灣。

深入瑞里祕境 竹林茶席 完成台灣鐵道旅遊最後一塊拼圖

雙料金獎中的「阿里山之外的走讀玩味·抵嘉3日」特別安排旅客搭乘中型巴士深入瑞里原始秘境竹林中，由專業茶藝師為你泡茶，感受從品茗到靜心沉澱，人與自然對話的情境氛圍。另外還有隱身於中藥舖內的食療一心宜草堂、百年廚房—嘉義東市場、另類文化遺產御廚，讓旅客食在嘉義，品嚐在地好滋味。此外，還有嘉義製材所園區、台灣花磚博物館、空氣圖書館 AIR LIBRARY，感受在地珍貴迷人人文資產。而「最美微笑線·阿朗壹部落·食尚走跳3日」則是仿效歐洲定點出團的方式，讓北中南旅客集合在新左營站讓旅客搭乘南迴鐵路、遊覽新南迴公路，完成鐵道旅行的最後一塊拼圖。Benson強調，南迴鐵路安排旅客搭乘有座位的火車，不特別強調藍皮解憂號，就是希望旅客有自己的座位，能享受最舒適的旅程，而阿朗壹則是走訪部落，取代古道，讓旅客能用最輕鬆寫意的方式，體驗南排灣原民風情，珍惜這裡的傳統和創意，打造絕然不同的台灣旅遊新價值。

金質獎得獎產品

- ★阿里山之外的走讀玩味·抵嘉3日
- ★最美微笑線·阿朗壹部落·食尚走跳3日

春天的台灣旅行故事 Spring Story!



武陵農場2日
世外桃源



雙五星酒店3日
台南高雄



吃喝玩樂
讓生活更有滋味!



玩買 fun idea mall
主意

樂在分享 品味人生



食嚴選

超人氣米其林美食
在玩買



挑好物

草本天然潔淨系列
在玩買



玩不累

遠紅外線護具
在玩買



遊樂誌

最新玩樂情報
在玩買



全站消費滿額享
『免運費』
首購下單送百元
『購物金』

玩買 fun idea mall
主意

玩買，是我們的生活方式

旅遊玩玩玩，出門買買買，生活 fun fun fun !
精彩的玩買人生，創意沒有設限！

www.funideamall.com



官網



粉絲團



Google play



Download on the App Store

下載 玩買主意 邊玩邊買