

TRAVEL RICH

旅奇週刊

2022.05.09 出刊 每週一發行

VOL. 700



苗栗縣長徐耀昌 就任8週年

創新、求變、接地氣
打造苗栗科技觀光大縣

全力招商、建構便捷路網、鼓勵地方創生
及行銷特色農遊 推動「苗栗旅遊節」活動

成功在4個月內帶動6億元消費 讓民眾有感的幸福苗栗

苗栗縣長徐耀昌就任8週年 秉持創新、求變

全力招商、建構便捷路網、鼓勵地方創生及行銷特色農遊 推動「苗栗

過去，苗栗給人的印象一直是農業大縣，但近年來，觀光、工商、產業及科技上逐漸形成在地產業鍊，為這座「山海皆美」的幸福縣市，拓展出多元層次的文化魅力。苗栗有最美公路—日落大道、國際雙慢城、經典小鎮、自行車天堂、囊括百大必訪山脈步道及苗栗金泉—泰安溫泉，不僅有大山大水的壯闊風光，也有清新迷人的山林秘境，縣內孕育鐵道、木雕、陶藝及蔴草編織等傳統工藝，展現了苗栗的地方人文歷史風貌，而客庄、閩南、原民及新住民的多元族群交融，更是營造深刻的光旅遊特色。

苗栗縣長

徐耀昌



▲苗栗縣推動「苗栗旅遊節」振興行銷活動，在4個月內帶動超過6億元消費。

▲每年4、5月間，

苗栗縣長徐耀昌迎接就任8週年，持續帶領縣府團隊秉持「創新、求變、接地氣」的施政理念，戮力打造苗栗成為科技觀光大縣。除了全力招商、建構便捷路網、鼓勵地方創生及行銷特色農遊等，在觀光旅遊方面，推動「苗栗旅遊節」活動，成功在4個月內帶動6億元消費；苗栗縣的旅宿訂房率在全國各縣市中名列前茅，成為新冠疫情肆虐下的觀光旅遊勝地；參加財政部舉辦的第19屆「金擘獎」，在「苗栗縣舊山線文化園區暨軌道活化再利用營運轉移案」囊括政府團隊獎優等、創新獎、民間團隊特優等及公益獎共4獎項。此外，辦理木雕名家邀請展、貓狸表演藝術節等系列活動，推展66檔次豐富藝文活動，而苗栗特色館轉型成文創產業園區，泰雅文物館新增泡腳及煮蛋區，廣受好評青睞等，未來也將實施一鄉鎮一特色公園，推動百年鐵道旅行及沿海整體營建計劃等，持續帶領縣府團隊打造「民眾有感」的幸福苗栗。

苗栗夏日繽紛夢幻 油桐花、繡球花熱力綻放

苗栗夏天花季是旅遊旺季，縣內有油桐花、繡球花等，色彩斑斕讓人驚豔。徐耀昌表示，苗栗不僅是「山城」，更是知名「花都」，元旦起即有櫻花、炮仗花、魯冰花、薰衣草、繡球花及桐花等各式各樣的花海爭奇鬥艷，繽紛又浪漫的花卉，喜氣的炮仗花、鮮黃的魯冰花、浪漫的薰衣草、花團錦簇的繡球花及夢幻浪漫的「五月雪」—油桐花已經接力盛放，遼闊綿延的花海美景，讓苗栗的山頭被染成五彩繽紛，是旅行時打卡拍照不可或缺的背景。

苗栗縣政府文化觀光局長林彥甫則表示，參山國家風景區管理處連續多年舉辦「南庄花卉節」，2022年以「花間相遇邂逅浪漫」為主題，4/23至5/22在「國際慢城」南庄鄉登場，規劃主題市集、戶外餐桌、輕旅行等系列活動，為期一個月的時間，遊客可以徜徉在繽紛夢幻的繡球花造景中，尤其南庄鄉有豐富多元的旅遊景點，包括南庄老街、百年老郵局、蓬萊溪生態園區、獅頭山勸化堂、加里山等熱門景點，還有桂花釀及客家米食等特色小吃，誠摯邀請大家搭乘「台灣好行—南庄線」，響應節能減碳、環保樂活的旅遊風潮。



▲遊客可以徜徉在繽紛夢幻的繡球花造景中，拍下美麗的照片。



、接地氣施政理念 打造苗栗科技觀光大縣

旅遊節」活動 成功在4個月內帶動6億元消費 讓民眾有感的幸福苗栗



苗栗的山頭被「五月雪」染成雪白浪漫。



▲2022南庄花卉節以「花間相遇邂逅浪漫」為主題，觀光大使貓裏喵可愛迎賓。 ▲苗栗縣參加由台中、彰化、南投、竹縣、雲林縣及嘉義市等7縣市組成的「中台灣區域治理平台」。



舊山線勇奪金擘獎4項大獎 活化再利用為苗栗打造新亮點

苗栗縣政府為了活化既有文化資產，透過創新、求變思考，打造「全國首創」的鐵道自行車，成功為本縣觀光旅遊打造新亮點。本次以「苗栗縣舊山線文化園區暨軌道活化再利用營運轉移案」參加由財政部主辦、有促參界奧斯卡之稱的「金擘獎」，囊括政府團隊獎優等、創新獎、民間團隊特優及公益獎等4大獎項，堪稱為第19屆金擘獎最大贏家。

舊山線1908年建造完成，苗栗三義一路蜿蜒至台中后里約15.9公里，全線3座鐵橋、4個車站及9座隧道，創造台灣鐵道最大坡度、最大彎道、最長花梁鋼橋及最長隧道群等鐵路工程技術經典之作，因山線雙軌工程改道，1998年9月功成身退，是文化部認定的世界遺產潛力點。以勝興車站為中心，舊山線休閒農業區穿越百年舊山線鐵道文化，沿線的古蹟、農園、餐飲及民宿等都極具特色，加上熱門的鐵道自行車，自2019年7月正式營運以來，屢創下營運佳績，現為國內知名觀光旅遊景點，還有青年創業基地進駐，適合全家大小同遊。

在疫情肆虐全球之下，配合中央政府的防疫指引，仍舊交出一張亮眼成績單。鐵道自行車沿線經過勝興車站、魚藤坪鐵橋、內社川鐵橋及大安溪鐵橋，見證歷史文化，並展現工藝之美，每年



4、5月苗栗迎來桐花盛開的季節，搭乘鐵道自行車不僅可以感受鐵道工程百年來的精采人文歷史，高空踩踏中更可以見證苗栗山林間「五月雪」紛飛的浪漫。

7縣市組成「中台灣區域治理平台」 進行正向橫向資源盤點

新型冠狀病毒肆虐全球3年，台灣人在不能出國的情況下，國旅市場朝深度旅遊發展。苗栗縣有台鐵、高鐵、客運及完整的公路網絡，位居中心，距離台北市1個半小時，距離中部地區更是1小時之內能夠抵達，不僅交通方便，且地理環境與鄰近的都會區顯有不同，對大多數民眾來說份外有異國風情。

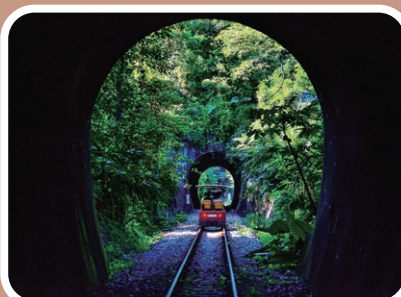
新冠疫情影響之下，旅遊的大環境改變，連帶旅行社業者與旅客也隨之轉型。因應疫後復甦及整體觀光產業的發展，交通部觀光局與竹竹苗地區公協會代表進行「竹竹苗觀光圈產業交流會」，在交通部觀光局參山國家風景區管理處整合地方產業代表下，促成「竹竹苗區域觀光聯盟」的跨域合作組織；此外，苗栗縣參加由台中、彰化、南投、竹縣、雲林縣及嘉義市等7縣市組成的「中台灣區域治理平台」，無論在交通、觀光、農產品行銷等各方面都能互相連結，帶領進行正向橫向之資源盤點，打破以往各縣市單打獨鬥的狀況，透過串聯觀光景點、地方特色及節慶活動，持續深掘區域內更多特色觀光景點與秘境，為民眾謀求最大福利、創造最大幸福。



▲搭乘「台灣好行-南庄線」體驗低碳環保之旅。



▲縣府打造鐵道自行車囊括第19屆金擘獎4大獎項。



▲舊山線全線經過3座鐵橋、4個車站及9座隧道，展現工藝之美。



苗栗玩透透



miaoli_meow

超前部「署」 為台灣觀光開加速

觀光圈邁入2.0階段

應打開格局、訂定商業模式 才能穩步向前

近日行政院在院會拍板組織修正草案，因應環境變遷、國家整體發展及積極回應各界關心議題，經行政院相關部會間多次討論後定案，許多部會局處將進行了組織架構的調整，其中，交通部觀光局便將改制為署。

觀光局的改制，對於台灣的觀光而言，是一大福音，姑且不論未來升格為署後，人員編制的擴增、預算的增加等結構性作業將如何調整，單單對於觀光政策的推行上，觀光署便擁有更多餘裕與策略，不論是設立各地分署、成立專責國際行銷的「行政法人機構」，以及進行觀光築底的「觀光研訓院」等政策，都能讓觀光局跳脫過往所面臨的行銷障礙，讓宣傳更為彈性，也能加大整體行銷面向。

然而，可以確定的是，隨著觀光局的組織調整與升格，將讓目前如火如荼的觀光圈政策持續施行，關鍵原因在於，觀光圈的整體布局，與觀光署的未來規劃息息相關且相互呼應。

為了在疫情期間仍能持續優化台灣的觀光量能，觀光局自2020年下半年度便開始推動觀光圈政策，這便是旅遊市場十分熟悉的「1.0」階段，由7個國家風景區管理處作為示範，先行成立10個觀光圈及產業聯盟，讓遴選範圍的縣市政府、管理處、在地業者們相互溝通，為在地賦予新面貌。隨著今年邁入2.0階段後，則改為13個管理處全員啟動，以多點開花的方式，全面翻轉在地觀光。

觀光局針對觀光圈的長遠計畫中，當13個管理處所推

動的觀光圈組織逐漸成熟後，便會逐步融合，由鄰近的觀光圈相互整合，逐步形成北、中、南、東、離島等5大區塊，所對應的，便是觀光局升格為署後，可望調整的全台分署架構，讓資源更能集中挹注。

因此，對於觀光圈的業者來說，該考量的除了挖掘在地觀光、盤點資源、串聯遊程、打造自我品牌形象外，更應該從2個面向去發展。

其一，是以更加開闊的格局去環視周邊區域的資源與優勢，如何從自身的點、延伸周邊的線，進而融合成一個完整的旅遊面，藉此對應未來主管機關的規劃，才能造就自身所處的觀光圈擁有完整的架構能永續發展，而不是成為被整合的一方、失去話語權。

其次，隨著國境開放的呼聲越來越高，觀光圈該如何接待未來入境遊客，也成為關鍵，地方的接待量能是否已整備？自身所適合的客群為何？如何配合中央或縣市政府共同向國際行銷，進而吸引適合自己區域所屬的客源到訪，都需要觀光圈預先評估、先行策畫，才能造就商業模式真正的轉動、創造效益，讓組織能持續運行。

觀光圈是個政府為了優化在地的策略，真正的目標是讓在地能永續發展之餘，也能帶動地方旅遊品質的提升，因此初期階段政府持續供給奶水；然而當在地已從牙牙學語到邁開步伐時，來自政府的這隻手勢必將退場。在這場與時間賽跑的階段，觀光圈業者們需要全面性且長遠的規劃，讓自己能從嬰兒期到邁入成年階段時都能穩定踏出每一步，這才是真正的挑戰與關鍵。



COVER STORY | 封面故事

02 **苗栗縣長徐耀昌就任8週年
秉持創新、求變、接地氣施政理念
打造苗栗科技觀光大縣**

EDITORIAL | 旅奇社論

04 **超前部「署」
為台灣觀光開加速**

TAIWAN | 探索台灣

06 **賴瑟珍看臺灣：
三富休閒農場主人徐文良
與自然為伍、生態為友
打造萬物共榮的快樂農場**

賴瑟珍看臺灣：

**中天溫泉渡假飯店父子檔王孝典、王文新
承先啟後、為地方耕耘、為產業發聲**

TAICHUNG | 臺中市產業故事館發展協會系列專題

14 **Sylvia創意小學堂—迷你CNC雕刻體驗館
讓手工藝帶領旅客通往美好生活**

TAIWAN | 國旅情報讚

18 **專訪行政院農委會水土保持局副局長林長立
讓農村蛻變新貌 創造新生命
交通部觀光局局長張錫聰：
讓觀光圈成為觀光營造的引擎捲動在地**

參山風管處偕中彰、竹竹苗2大聯盟
跨域合作展特色

日月潭國家風景區管理處
聯手觀光圈打造區域旅遊品牌

大東北角觀光圈 用風格型塑改變在地

阿里山管理處 攜手三大觀光圈 推動大嘉義觀光

西拉雅國家風景區管理處
串聯觀光圈推主題套裝遊程

**雲林縣爭取香客變遊客
跟不上的住宿胃納量將成為一大關鍵**

2022第一屆太平雲梯雲端路跑 9/11開跑 熱烈報名中
中華顧問推動旅服6S認證成效亮眼 提供美好的生活圈

邱家兄弟生態級無毒水產育成中心
生態養殖20年獲神農獎肯定

FOCUS | 特別企劃

27 **CCSA會員大會齊聚 傳承教育愛 成就美好的下一世代**

JAPAN | 和風日本

32 **搭京阪電車感受最美春夏！新綠絕景路線睽違3年再起跑
迎接哈利波特 池袋、豐島園站體整修
藝術之島直島 2棟全新藝術設施開幕**



官網



粉絲團

榮譽顧問／夏克堅
發行人／黃秀春
社長／何昭璋

Frank Hsia
Josephine Huang
James Ho

副社長兼總經理／歐彥君 Winnie Ou
國際市場部部長／劉厚志 Jack Liu

編輯部 Editorial
總編輯／王政
採訪編輯／張偉浩
設計／曾繁淵

John Wang
Kevin Chang
Joe Tseng

文案部 Copy Writer
經理／謝筱華
資深專案經理／彭可玟
文案／楊昀潼

Anne Hsien
Poppy Peng
Elsie Yang

設計部 Art
設計主任／林洋正
資深設計／葉美君

James Lin
Mei-Chun Yeh

行銷業務團隊 Marketing & Sales eProject Unit
資深專案經理／周威廷 Wayne Chou

Process Control
經理／李曉倩 Judy Lee

業務部
協理／王相涵 Abby Wang 0922-671-775
經理／王相淳 Sammi Wang 0922-566-614
經理／王政介 Randy Wang 0912-815-962

國際市場部
經理／蔡雅雯 Yawen Tsai
企劃副理／黃千瓏 Pat Huang
企劃主任／徐意雯 Dance Hsu
企劃編輯／張語柔 Zoe Chang
企劃編輯／何昕穎 Hsinying Ho
企劃編輯／張子凌 Tzulung Chang

旅奇週刊
TRAVEL RICH



旅奇週刊官方網站



旅奇週刊粉絲團

Establishment
日雜誌創刊・B2B網站開站／Oct. 17, 2005.2005年10月17日
Biweekly & B2B website are Established in
Oct. 17, 2005.

Publishing
發行所：旅奇國際有限公司
Rich International Corporation
地址：臺北市信義區(110)基隆路一段159號4樓
4F, No.159, Sec.1, Keelung Rd., Taipei, TAIWAN
客服專線
Tel: (886-2)2747-9077 (代表號)
Fax: (886-2)2747-9075 (代表號)
客服E-mail: judy@richmarcom.tw
印刷：威志印刷事業有限公司

中華郵政臺北誌字第825號執照登記為雜誌交寄
本刊圖文版權所有，未經同意不得轉載或翻印！
All rights reserved.

看見好的台灣 看好臺灣觀光的未來

賴瑟珍看臺灣：三富休閒農場主人徐文良 與



台灣旅遊交流協會理事長 賴瑟珍

三富休閒農場主人 徐文良

號召村內農民組織中山休閒農業區
以副產業帶動主產業
協助店家找出各自不同的定位
被奉為「農村體驗的宗師級人物」

自然為伍、生態為友 打造萬物共榮的快樂農場

引言文 賴瑟珍

當台灣大多數山區及景區深受小飛蚊肆虐之苦，苦無良策之際，宜蘭冬山的三富休閒農場，在多年前即遵循自然農法，自行研發「生態防蚊桶」，以最自然的方式消滅孑子。遊客不需要噴防蚊液就可以輕鬆自在的在園區內從事活動。三富休閒農場成立於1989年，農場主人徐文良先生是典型的宜蘭人，內心充滿理想熱誠、低調務實、堅持理想、持之以恆。他是第一任中山休閒農業區的主任委員，推動當地休閒農業的整合、分工與合作。要求園區內每一家農場找出各自不同的定位，也因此卸下8年主任委員一職以後，他有更充分的時間把所有的精力放在自己農場的經營。

為了創造三富休閒農場的生態特色。他第一個選擇「能捨」，有捨才有得，捨棄露營地建立生態池，第二個「化敵為友」，不噴灑農藥，各種昆蟲、鳥類、動物都成為朋友，第三個「建築融入環境」，減少人工破壞，進入旅館房間開門開窗看到的都是綠意盎然的景觀，宛如一幅畫，第四個從遊客的立場、需求出發，改善各項軟硬體設施，小到連邊坡的石頭、步道、停車場都講究環境永續、舒適自然、透水性，他希望遊客一進到他的農場，車子停下來以後，即使是大雨滂沱，也不會踩到積水。

三富休閒農場是由徐文良的父親命名，徐文良解釋他父親的意思不是要賺很多金錢，但在徐文良用心的經營下，三富確實做到了環境富、農場富、遊客富的三富局面。



臺灣旅遊交流協會
理事長 賴瑟珍

隨著時代的改變，旅遊的玩法變得日新月異，大家不再追求走馬看花，取而代之的是深度旅遊，玩得多不如玩得巧！三富休閒農場主人徐文良落實「減法策略」，讓「高品質、簡單、專注」成了優先考慮的因素。他捨棄了賺錢的烤肉露營，轉型生態園區，成功復育螢火蟲；不蓋高樓層的建築遮擋山林的遼闊視線，卻能讓旅客環繞在芬多精之中；不噴灑農藥與動植物做朋友，讓可愛的貓頭鷹、猴子、鴨子都成為農場的員工，吸引小朋友的目光，成為親子旅客最愛的舒壓場所。

三富休閒農場是徐文良30多年前買下的土地，原本就種滿柚子，初時也會施肥、採摘，並運到市場販售，後期轉型休閒農場後，就任由這批柚子花開、花落、結果、腐壞、養分回歸大地。正因為這樣的放任，很快消息傳遍森林，各種昆蟲、鳥類、動物紛紛把這裡當餐廳來吃自助餐，其中最多的就是貓頭鷹。

三富休閒農場主人徐文良表示，三富休閒農場經過幾10年來努力經營成果，以生產性農場轉型提供住宿、餐飲、會議研習、戶外教學及生產、生態、生活、農村文化體驗的綜合型農場，更在冬山鄉農會的協助下，號召村內農民組織成立中山休閒農業區，擔任宜蘭中山休閒農業區主任委員，推動當地休閒農業的整合、分工、互補、合作，一樣具有休閒娛樂性質的茶園、果園、休閒農場、有機農場，徐文良努力協助大家找出各自不同的定位，以副產業帶動主產業，例如透過各式DIY體驗活動，做出市場差異化。他把組織當作店家來經營，希望同一社區的經營成員，可以把家裡做好，將遊客帶進家裡，感受各種農村生活，並刺激消費。



▲（左起）旅奇週刊社長何昭璋、台灣旅遊交流協會理事長賴瑟珍、三富休閒農場主人徐文良。



▲三富休閒農場用清水模建築，巧妙融合週遭環境。



▲民宿建築環繞樹林與水池，讓旅客打開窗戶就能徜徉大自然。



▲挑高的接待大廳，販售著在地特有文創商品。
▶房間打開窗就像是一幅綠意盎然的畫作。



▲自創研發「生態防蚊桶」，設置在園區各個角落，養大肚魚吃蚊子幼蟲孑孓。

創造中山休農的亮點與魅力 讓每個店家都是獨一無二

徐文良從中山休閒農業區主任委員，一直到宜蘭休閒農業發展協會、台灣休閒農業發展協會理事長，多年來一直都是為了群體共好，他甚至把自己的農場暫時擱置一邊，奉獻的精神，讓他無論是在地方或是全國的努力深耕都有目共睹，更被奉為「農村體驗的宗師級人物」。

徐文良指出，中山休閒農業區過去沒有仁山植物園、新寮瀑布步道的加持下，是個無尾路，旅客要來到中山休閒農業區遊玩，就必須特地進來遊玩再回頭，如果沒有特別的亮點與創新，旅客自然過門而不入。因此，他徹底研究、分析各個店家規劃DIY的可行性與獨特性，並了解客戶需求，契合經營理念。例如DIY體驗要結合地方文化或產物，或是如何降低成本、讓消費者覺得DIY有趣，並感到學習內涵，以及讓DIY的過程，使消費者與店家或群體之間產生互動。促使每個店家的DIY都是獨一無二的，客人才能感受到地方的用心與魅力。

自創研發「生態防蚊桶」 以環境永續和諧為目標

三富休閒農場自成立以來，秉持對土地



與生態環境保護的熱忱，結合四季時令，讓各種植物與昆蟲，保持其自然的食物鏈關係，利用自然生態工法維持生態平衡。這塊土地自轉型休閒農場以來，常年不使用農藥及化學肥料，以尊重環境倫理的方式，讓園內作物自然生長，為週邊的動物昆蟲提供天然的食物來源。為了復育螢火蟲的生態環境，更在農場多處規劃小水塘，但又要避免蚊蟲滋生，所以自創研發「生態防蚊桶」，設置在園區各個角落，養大肚魚吃蚊子幼蟲孑孓，大大減少蚊子的孳生，來此散步的旅客可以感受豐盛的自然生命力，又不會被擾人的蚊子叮咬，父母更能放心的帶著小朋友來遊玩。

徐文良表示，營造一個好的自然環境能帶給人們啟發環境行動的重要生命經驗，引領民眾親近自然、體驗自然、學習自然，感受人與自然密不可分的關係，獲取環境保護的正確知識、技能與正向能量，

與我們一起守護這份可貴的自然資源與環境，以追求人與人、環境、萬物間的永續和諧為目標。

建築巧妙融入大自然之中 就地取材、減少人工破壞

為了讓三富休閒農場與大自然和平共處，徐文良除了積極在農場裡打造生態池之外，更捨棄了非常受到旅客歡迎的烤肉露營場地，全盛時期更有單日破7萬的驚人消費力，可說是農場的金雞母，但在經濟與環境永續的兩難下，徐文良選擇了永續與大自然做朋友。而這樣的理念也落實在農場的建築上，他與建築師、設計師討論完之後，將建築體打造成清水模，巧妙融入大自然，讓綠意成為窗外最美風景，樓層高度設定為3層樓，遊客在園區內不會因為過高的建築體遮擋住了山谷的視線，更降低了壓迫感。



▲在夜探螢火蟲之前，農場會舉辦說明會，讓旅客更了解螢火蟲的習性。
◀有大家庭的旅客也能入住紫屋包棟區域，享受一家人的天倫之樂。



▲小朋友可以在農場餵魚、抓蝦、戲水，與鴨子同樂，成為最棒的親子樂園。

▶每個房間都被群樹圍繞，就像是住在野外一樣靜謐。



▲可愛的綠頭鴨在池中悠游。



▲藍色翅膀、細細身體有綠色金屬光澤的白痣珈蟪生活在乾淨溪流旁。
▼生態池中養許多錦鯉。



▲彩繪百變青蛙撲滿。



▲櫃台用當地大塊石頭堆砌，桌面則是在地的檜木，讓咖啡廳有著獨特的冬山風格。



▲天地廣場。

在取舍之中找到平衡點 為農村體驗樹立良好典範

正所謂有捨必有得！經營者要在取舍之中找到平衡點，三富休閒農場主人徐文良做了最好的示範，不噴灑農藥、與自然生物為友，讓整個農場都是動植物的快樂家園；不為了營利經營快閃消費的烤肉露營場地，建立生態池，成功復育螢火蟲，讓點點螢光閃爍孩童的眼眸；捨棄高樓層的建築，讓房間隱蔽在樹林之中，打開落地窗簾就是一幅幅的自然美景。更為了中山休閒農業區，甚至是全台休閒農業區的發展，投入一己之力，讓三富休閒農場暫緩建設也在

所不惜，為農村旅遊體驗樹立了良好的典範。

◀清水模的建築搭配通風良好的設計，讓戶外的綠色植栽直接延伸房間走廊。



▲森林廣場備有木牆可釘海報布條。



▲三富更斥資鉅額打造冒險設施空間。



▲地形平坦寬敞，周邊樹林圍繞，夜間無光害，具空間獨立感，不易受園區其他遊客活動所干擾，適合舉辦團康、營火晚會、觀星賞月。



▲森林廣場為長型場地，可移動的貨櫃軌道設計，讓場地可以根據客戶團體人數彈性調整，成為最棒的戶外教學場地。



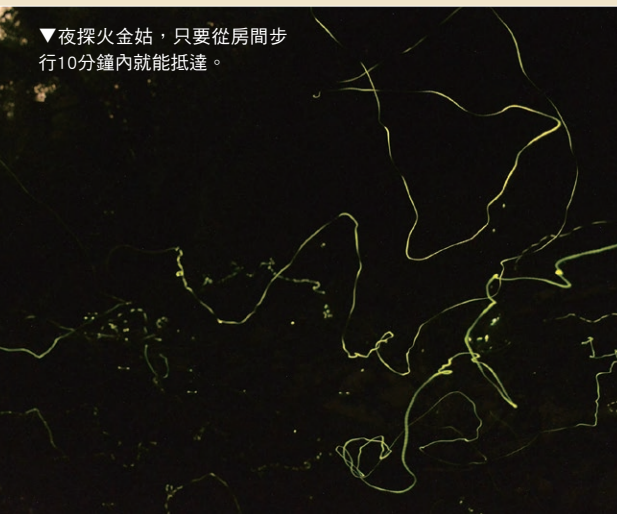
▲三富刻意降低建築高度，讓山谷的視線更加遼闊，降低壓迫感。

徐文良指出，這裡的環境都是自己動手弄的，櫃台用大塊石頭堆砌，桌面則是在地的檜木，一部分就地取材，講究環境永續性，減少用水泥人工方式，改用碎石頭鋪路，讓水能流到土壤的孔隙中，一來可以減少積水，也能讓旅客在行走的時候，不會因為踩到水窪弄濕鞋襪。一切都以最自然的方式，讓旅客感受走進園區就像融入大自然環境，瞬間令人感到無比放鬆。

斥資鉅額打造冒險設施空間 成為最棒的戶外教學場地

除了休閒農場之外，三富更是斥資鉅額打造冒險設施空間，規畫了一區適合團體訓練活動、激勵員工內訓的戶外場地，以探索、自我突破、冒險教育為主題，除了有高空繩索場的冒險體驗，另外也有趣味性的環境挑

▼夜探火金姑，只要從房間步行10分鐘內就能抵達。



看見好的台灣 看好臺灣觀光的未來

賴瑟珍看臺灣：中天溫泉渡假飯店父子檔 王孝

台灣旅遊交流協會理事長

賴瑟珍

中天溫泉渡假飯店 (Hotel Valletta) 董事長

王孝典

成功將旅館業擺脫「特殊營業場所」限制
爭取勞動基準法第84-1條 締結海內外旅館聯誼會
開啟台灣旅館市場新藍海

典、王文新 承先啟後、為地方耕耘、為產業發聲

引言文 賴瑟珍

台灣旅館業的發展可以追溯自1951~1961年代，除少數旅館可以接待外賓外，大多數都是規模很小的旅館，且因為治安的需求，政府還把一般旅館歸為特殊營業場所，歸警政單位管理。時至今日，一般旅館已歸觀光單位管理，家數已達到3,484家，房間數17萬間，雇用員工數超過7萬人，旅館業的地位與重要性，已不言可喻。

王孝典先生可說是旅館業的代表性人物，他也是推動旅館業脫離特殊營業場所的靈魂人物。他從爸爸手中接下1個晚上房租台幣45元的小旅館，與太太胼手胝足，憑藉著對旅遊市場的信心與獨到眼光，加上二代加入營運，旅館版圖從台北擴充到宜蘭。為圓人生理想，傾畢生之力，親自選材、參與設計、力求完美興建的中天大飯店，成為遊客去宜蘭泡湯渡假的首選之一。

我認識王孝典先生，是1991年觀光局成立旅賓館督導中心的時候，他是台北市旅館公會理事長，為人熱誠、急公好義，對觀光局以輔導取代理管理的作法心存感激，因此對政府政策極力支持，產官合作帶動業界共好共榮。兒子王文新也受到父親的薰陶，青出於藍，除了負責中天的經營管理，也擔任宜蘭觀光協會理事長，父子二人備受地方推崇。

本文主要是為了記錄那一段旅館業筆路藍縷的年代，也對跟王孝典先生一樣，一路走來始終如一的旅館業者，做一個歷史的見證，台灣觀光的发展因為有旅館業資金、人才的投入，才有今天成為千萬觀光大國的本錢。



臺灣旅遊交流協會
理事長 賴瑟珍



▲（左起）台灣旅遊交流協會理事長賴瑟珍、中天溫泉渡假飯店（Hotel Valletta）董事長王孝典、旅奇週刊社長何昭璋，參觀中天溫泉渡假飯店。



▲（左起）台灣休閒農業發展協會秘書長游文宏、台灣觀光策略發展協會理事長吳昭輝、國立高雄餐旅大學教授劉喜臨、台灣旅遊交流協會理事長賴瑟珍、立法委員陳歐珀、時任東北角暨宜蘭海岸國家風景區管理處處長陳美秀、宜蘭縣觀光協會理事長王文新。

台灣旅館業的發展，可以追溯自1956年，當時是隸屬「警政單位」管轄的「特殊營業場所」，從當初只有少數可以接待外國貴賓的飯店，到2022年2月觀光局的統計，已經有3,484家一般旅館，這一路走來著實不易，這其中有位關鍵人物，對台灣一般旅館業的發展功不可沒，他就是中天溫泉渡假飯店（Hotel Valletta）董事長王孝典，曾擔任旅館商業同業公會全國聯合會首屆理事長，並成功連任第二屆理事長，受旅館同業推崇。

王孝典，早期經營佳利大飯店、南海飯店、三重蝴蝶谷飯店、帥客旅店等台北多家飯店，把台北的飯店經營的有聲有色，更在20多年前因緣際會將觸角延伸到宜蘭礁溪，開設帥王溫泉飯店，並在2018年7月開幕中天溫泉渡假飯店（Hotel Valletta），一步步擴張自己的飯店版圖，也積極為旅館同業爭取權益，讓台灣的飯店旅館業邁向正常化的營運軌道，不再受到差別待遇，促進其經濟成長與繁榮發展，成為現代旅館觀光產業發展的先鋒者。

► 中天溫泉渡假飯店（Hotel Valletta）董事王文新。





▲中天溫泉渡假飯店 (Hotel Valletta) 坐落在蘭陽平原，可以遠眺龜山島。



▲中天溫泉渡假飯店 (Hotel Valletta) 氣派的大廳，採用高檔的大理石作為建材。

飯店設備、條件與時俱進 王孝典一步步打造旅館王國

中天溫泉渡假飯店 (Hotel Valletta) 董事長王孝典表示，早期父親將閒置住宅出租給一般家庭，隨著台灣經濟的成長，商務差旅的需求大幅增加，因此將原本的住宅改造成簡單的旅館，提供給差旅的客群，也成為經營飯店的最初起頭。但現代人可能很難想像，在1965年代的旅館，房間內不但沒有冷氣、衛浴設備，還要掛蚊帳，住宿的條件與現在飯店不可同日而語。一晚沒有自用衛浴設備的房價只要45元，如需加開電風扇還要補5元差額，他參與旅館經營後，憑著獨到的眼光，先後開設佳利、南海，再因緣際會下買下三重蝴蝶谷飯店，看準來住飯店的客人要有面子，砸下重金，房間設備領先同業，連浴缸都使用鑲瑪瑙的，住房率高達9成以上，短短5年的時間就回本了。

在台北立下良好的飯店基礎後，王孝典有次參加宜蘭旅館公會韓理事長的會議，在她推薦之下，以及老婆對於礁溪喜愛的雙重加持之下，便有想要在宜蘭建新飯店的念頭。王孝典指出，當初大家都不看好礁溪，認為這裡好山好水好無聊，8點之後幾乎燈火全暗。

而他不服輸的心態，在礁溪首創飯店夜間櫃台24小時服務、霓虹燈招牌、大型停車場，把台北的服務流程全都搬到礁溪，讓路過的旅客都不得不注意到帥王溫泉飯店，在經過了北宜公路17年不間斷往返的堅持之下，終於迎來雪山隧道的開通，也讓礁溪從偏鄉變成不夜城，大大繁榮了地方經濟。而後又因為宜蘭縣「自辦市地重劃」的政策之下，讓原本畸零地得以重新規劃，再度開幕中天溫泉渡假飯店，站穩了在礁溪飯店龍頭的地位。

王孝典熱心公益替產業解決問題 迎來郝柏村指示交通部管轄

一般旅館業是歸「警政單位」管轄的「特殊營業場所」，因此，一般旅館業在此之前被認為是「不太好」的場所，1991年後才開始轉由政府觀光單位管理；由於許多一般旅館成立久遠，直至2002年發布「旅館業管理規則」後，各縣市政府的觀光管理單位逐步進行改造升級的輔導計畫，旅館業才正式加入觀光體系的一環。

遙想當年，王孝典指出，飯店業者每天都要將住宿旅客的名單與報表彙整資料親自送達7大業管的單位，對於經營者來說相當曠日費時。身為旅館公會全聯會理事長，就是要替會員解決問題！因此他自掏腰包購買傳真機送給需要的警政單位，讓業者用傳真機就能傳送報表，甚至定期補充傳真紙，確保每個單位都一定能收到，為業者解決問題。

爾後，王孝典更點出，公務人員不能進出「特殊營業場所」，警察也屬公務人員體系，如果有出差的需求警察人員不能住宿，不是自打嘴巴、前後矛盾，因此他拿這一點提出質疑，並在1991年大力爭取下，時任行政院長郝柏村指示交通部就「旅館」擬定管理辦法納入發展觀光條例管理，此後旅館管理，不論等級，均由交通部負責督導，故於觀光局下增設「旅賓館業查報督導中心」，讓「特殊營業場所」得以順利獲得解套，為一般旅館業奠定新的里程碑。

協調《勞動基準法》84-1條 嫁接旅館與員工彈性工時

飯店屬於全年無休的事業體，與一般的公務人員、企業員工的本質上有所不同，飯店人員並非朝九晚五，時間到就可以下班。王孝典表示，《勞動基準法》84條訂定每日工時8小時、每7天至少休1天，因此飯店大多採用3班制，也讓飯店在人事成本居高不下。



▲悅日Energy Room提供健身房服務。



▲晴波溫泉水療池



▲位於頂樓的14間湯屋，以客房規格保持隱世而獨立的態度，採預約制的服務則推進品質的提升。



▲高級客房提供個人戶外泡湯池，可以俯瞰蘭陽平原美景。

◀房間內提供個人衛浴清潔用品。



▲中天溫泉渡假飯店 (Hotel Valletta) 接待大廳，可以讓旅客愜意的休息。



▲位於飯店二樓的西餐廳La Terra 樂沛，可廣納138個座位，服務的初衷則是希冀能從大地的富饒中，得到愉悅豐沛的用餐體驗。



▲中天套房面積約30坪，和國外一線飯店齊高等級。從食器到寢具，從陳設到備品，巧妙而隱約的，觸探心底最柔軟的一抹微笑。



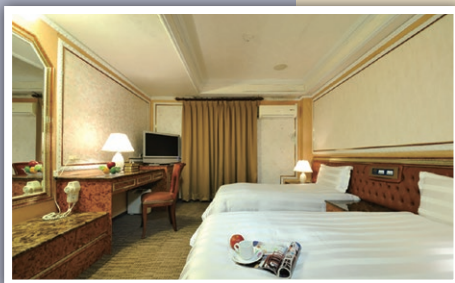
▲歐風套房已簡單的歐風裝飾，舒服而和暖，精緻也吸睛。



▲高級客房也提供室內浴缸，轉換泡湯心情。



▲高級客房的戶外泡湯池還有專屬淋浴空間。



▲帥王溫泉飯店保有經典歐式設計風格，讓人感受亙古即永恆。



▲帥王溫泉飯店也有大浴場的設計，滿足日本旅客的需求。

為此，王孝典也特別與勞動部爭取增設《勞動基準法》84-1條，是因部分工作者仍有特殊工時規範的必要，才允許由勞雇雙方另行約定的工作時間，不受該法工時

一般規定限制。勞雇雙方約定時，仍應參考該法所定的基準且不得損及勞工的健康及福祉，並應以書面送經地方勞工行政主管機關核備，才具生效力，也讓旅館業者有了彈性，讓產業發展不落入緊箍咒的束縛。至今勞基法第84-1條雖已自2013/2/1廢止適用一般旅館業，惟飲水思源，最終還是要感謝前輩為產業的努力付出。

此外，王孝典一步步增強台灣旅館業的實力之外，也尋找海內外旅館公會、聯誼會結盟，讓台灣經驗與外國做法得以交流，互相增進能力。像是與美國南加州聯誼會、高雄旅館公會締結姐妹會與兄弟會，加強合作關係，互利共贏創造旅宿市場商機，並透過彼此間的經驗交流，共同探討經營管理，提升旅宿接待品質。

「青出宜蘭」而更勝於藍 王文新榮獲宜蘭縣觀光協會理事長

「青出宜蘭」而更勝於藍，王孝典的兩個兒子，其中一個是王文新，接棒礁溪帥王大飯店總經理，從宜蘭發跡，也是礁溪中天溫泉渡假飯店董事，年輕有為、熱情勤敏，在2021年榮任宜蘭縣觀光協會理事長，致力推動地方深



▲帥王溫泉飯店外觀。

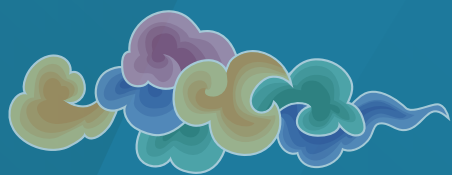
度旅遊，廣結善緣，並在前任理事長的良好基礎下，以「砥柱翻轉、迎接挑戰」為口號，成立15人顧問團，配合中央、地方，讓宜蘭的觀光產業更具競爭力。

王文新指出，面對疫情挑戰，需靠宜蘭縣府持續舉辦活動、立委為產業向中央發聲，也期許政府重視未來觀光產業人才斷層問題、協助法規解套、引進替代人力資源。未來疫後必然無可遏制的報復性「出國」旅遊之際，蘭陽地區業者唯有透過創新轉型升級、合作行銷來留住旅客，未來隨著太平山鐵道的相關建設，加以規劃創新體驗帶動旅遊生態的改變。

而宜蘭礁溪中天溫泉渡假飯店以礁溪星級飯店品牌的情感初衷，在宏偉的巴洛克建築外觀下，細膩的服務與國際溫泉餐旅風情，無論從住宿、湯泉、或是餐飲等各項服務，呈現是精緻與品質。取名中天是希望生意「如日中天」，而飯店英文名則與有「地中海心臟」之稱的地中海島國馬爾他首府法勒他同名，就猶如宜蘭的心臟地帶，帶您延伸蘭陽周邊美景。

不為己私、奉獻自我 父子檔不改初衷 繼續耕耘

從王文新的身上能看王孝典的身影，他們胼手胝足，一步一腳印地把飯店地位從特殊營業場所，拉抬到旅遊經濟發展後的重要環節，面對經營困境從不逃避積極面對且有效設法解決，化不可能為可能，見招拆招，更致力於對旅館產業奉獻，先後擔任旅館與觀光產業協會的重要職務，帶領著旅館業者走出紅海，迎向藍海。



驗館 讓手工藝帶領旅客通往美好生活

能、幫助職涯規劃 亦能結合城鄉特色 打造專屬文創商品

撰文／張偉浩 圖片提供／迷你CNC雕刻體驗館、臺中市產業故事館發展協會



▲2014年正式成立小學堂，成為全台灣唯一可以同时提供30台迷你CNC雕刻機體驗的互動場域。



▲Sylvia創意小學堂利用行動車走出戶外推廣。



▲出版書籍—從CNC走人文創生活&CNC玩創意。



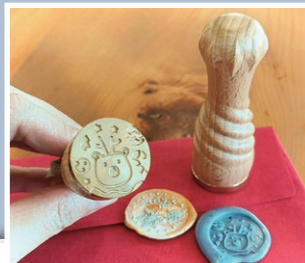
▲課程作品銅飾。



▲無論大朋友小朋友都對迷你CNC雕刻體驗愛不釋手。



▲Sylvia創意小學堂—迷你CNC雕刻體驗館，目前也提供旅客從15分鐘的自助體驗。



▲課程作品封蠟章。



▲文創品牌福虎生風手機座。

力，改變台灣普遍性都是代工廠的思維。要讓下一代具備不同以往的實力與條件。

國教署教師研習高中職跨域課程結合 讓迷你CNC遍布各科系

迷你CNC雕刻體驗館開始與教育部國教署合作，讓高中職教師於寒暑假到小學堂學習，也直接到各學校從大學到國中小學舉辦教師研習與學生研習，並由團隊工程師與設計師著作出版CNC工具書。以小學來說，就是把迷你CNC雕刻機融入「108課綱」之中，讓他們除了知道3D打印機、雷射機之外，也能一起了解迷你CNC雕刻機。國中部則是有工藝課程結合，讓專門老師去引導到木工教室、生科教室去做基本的設計跟創造。高中則開啟專科之外，更能結合其他的科別做不同的應用，像是

機械科、工業設計科、電子科、資訊工程科、商科、廣告美工科，甚至是幼保科，讓學生創造幼兒教具；食品烘焙科刻製餅乾模型，或是化工科用來製作產品模具，可以產出肥皂、擴香石、珪藻土模具。甚至是航太方面的無人機碳纖維雕刻，都能成為學生設計創作的一大利器。

陳宜利指出，目前迷你CNC雕刻機適用軟性金屬、塑膠、橡膠、碳纖維，如果要雕刻鋼模鋼材則是要改用大型CNC，也能讓學生在求學時期先有概念，在未來鏈結職場工作上能更得心應手。現在迷你CNC雕刻機能代工替學生把設計圖做畢業作品，或是一般作業，也能提供學生租借自行完成，創意小學堂很樂意從中協助，幫助學生完成學業任務。

打造城鄉特色文創商品 成為最棒的異業結合

CNC雕刻機除了應用在學生時期之外，也能創造城鄉特色。陳宜利表示，以台中豐原的特色來說有糕餅文化、木產業、漆藝發源地，早期因有大雪山與八仙山兩大林場，提供了木漆藝所需的資材，加上日據時代日本人在中部地區培育許多漆藝產業，在各項條件成熟之下，促成了台中市漆器業的蓬勃發展。因此，CNC雕刻機也能提供木工廠加工製作工藝器具，再經過專業的漆藝工法，成為日本人最愛的工藝

商品。目前小學堂也有與在地的漆藝老師互動連結，在全台各地上課研習，也有與寶熊漁樂碼頭、阿聰師芋頭文化館、台灣味噌文化館、豐原漆藝館...各館舍特色文化鏈結合作，成為最棒的異業結合。

此外，如果像是到了阿里山茶鄉，則能夠結合茶葉文化，雕刻茶具、杯墊，甚至是相關的商品，從器具走入體驗茶道。或是拜訪鶯歌陶瓷重鎮，則能與當地業者結合，推出文創商品。有鑒於此，歡迎全台各鄉鎮洽詢合作。

小學堂多種課程提供旅客挑選 替公司打造專屬商品與禮品

Sylvia創意小學堂—迷你CNC雕刻體驗館，目前也提供旅客從15分鐘的自助體驗，到一步一步引導從30分鐘至3小時的課程，包括棕色復古懷舊雕刻相片、超療癒的數控雕刻飾品，可以同時結合木工與軟性金屬，做成手鍊或是項鍊，甚至也能替公司行號創作封蠟章，或是企業禮品。無論是客製手機座、鑰匙圈、行李吊牌、鑰匙圈掛板、旋轉音樂盒，都能讓旅客完成您想要的專屬商品。歡迎6人以上揪團報名。

Sylvia創意小學堂—迷你CNC雕刻體驗館

開放時間：週一至週六，09：00~17：00

館舍地址：台中市豐原區北陽路8號2樓

聯絡電話：04-25228312

官方網站：www.sylvia.com.tw

Facebook：https://www.facebook.com/sylviaminicnc/



▲文創品牌原木浮雕鋼珠筆。

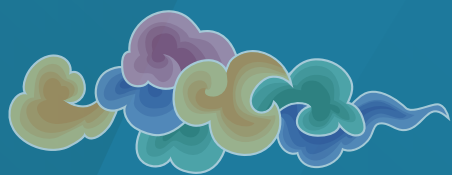


▲文創品牌國家發明獎—創意浮雕照片燈箱。

◀城鄉特色課—糕餅模具。

▶城鄉特色課程—漆盤。





Welcome to
Taichung Story Hall



夢·想·航·臺中
Let your dreams fly!



驗館 讓手工藝帶領旅客通往美好生活

能、幫助職涯規劃 亦能結合城鄉特色 打造專屬文創商品

撰文／張偉浩 圖片提供／迷你CNC雕刻體驗館、臺中市產業故事館發展協會



▲2014年正式成立小學堂，成為全台灣唯一可以同时提供30台迷你CNC雕刻機體驗的互動場域。



▲Sylvia創意小學堂利用行動車走出戶外推廣。



▲出版書籍—從CNC走人文創生活 & CNC玩創意。



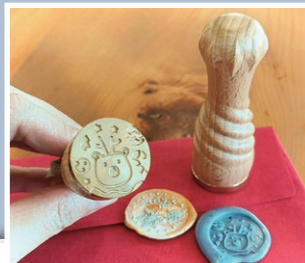
▲課程作品銅飾。



▲無論大朋友小朋友都對迷你CNC雕刻體驗愛不釋手。



▲Sylvia創意小學堂—迷你CNC雕刻體驗館，目前也提供旅客從15分鐘的自助體驗。



▲課程作品封蠟章。



▲文創品牌福虎生風手機座。

力，改變台灣普遍性都是代工廠的思維。要讓下一代具備不同以往的實力與條件。

國教署教師研習高中職跨域課程結合 讓迷你CNC遍布各科系

迷你CNC雕刻體驗館開始與教育部國教署合作，讓高中職教師於寒暑假到小學堂學習，也直接到各學校從大學到國中小學舉辦教師研習與學生研習，並由團隊工程師與設計師著作出版CNC工具書。以小學來說，就是把迷你CNC雕刻機融入「108課綱」之中，讓他們除了知道3D打印機、雷射機之外，也能一起了解迷你CNC雕刻機。國中部則是有工藝課程結合，讓專門老師去引導到木工教室、生科教室去做基本的設計跟創造。高中則開啟專科之外，更能結合其他的科別做不同的應用，像是

機械科、工業設計科、電子科、資訊工程科、商科、廣告美工科，甚至是幼保科，讓學生創造幼兒教具；食品烘焙科刻製餅乾模型，或是化工科用來製作產品模具，可以產出肥皂、擴香石、珪藻土模具。甚至是航太方面的無人機碳纖維雕刻，都能成為學生設計創作的一大利器。

陳宜利指出，目前迷你CNC雕刻機適用軟性金屬、塑膠、橡膠、碳纖維，如果要雕刻鋼模鋼材則是要改用大型CNC，也能讓學生在求學時期先有概念，在未來鏈結職場工作上能更得心應手。現在迷你CNC雕刻機能代工替學生把設計圖做畢業作品，或是一般作業，也能提供學生租借自行完成，創意小學堂很樂意從中協助，幫助學生完成學業任務。

打造城鄉特色文創商品 成為最棒的異業結合

CNC雕刻機除了應用在學生時期之外，也能創造城鄉特色。陳宜利表示，以台中豐原的特色來說有糕餅文化、木產業、漆藝發源地，早期因有大雪山與八仙山兩大林場，提供了木漆藝所需的資材，加上日據時代日本人在中部地區培育許多漆藝產業，在各項條件成熟之下，促成了台中市漆器業的蓬勃發展。因此，CNC雕刻機也能提供木工廠加工製作工藝器具，再經過專業的漆藝工法，成為日本人最愛的工藝

商品。目前小學堂也有與在地的漆藝老師互動連結，在全台各地上課研習，也有與寶熊漁樂碼頭、阿聰師芋頭文化館、台灣味噌文化館、豐原漆藝館...各館舍特色文化鏈結合作，成為最棒的異業結合。

此外，如果像是到了阿里山茶鄉，則能夠結合茶葉文化，雕刻茶具、杯墊，甚至是相關的商品，從器具走入體驗茶道。或是拜訪鶯歌陶瓷重鎮，則能與當地業者結合，推出文創商品。有鑒於此，歡迎全台各鄉鎮洽詢合作。

小學堂多種課程提供旅客挑選 替公司打造專屬商品與禮品

Sylvia創意小學堂—迷你CNC雕刻體驗館，目前也提供旅客從15分鐘的自助體驗，到一步一步引導從30分鐘至3小時的課程，包括棕色復古懷舊雕刻相片、超療癒的數控雕刻飾品，可以同时結合木工與軟性金屬，做成手鍊或是項鍊，甚至也能替公司行號創作封蠟章，或是企業禮品。無論是客製手機座、鑰匙圈、行李吊牌、鑰匙圈掛板、旋轉音樂盒，都能讓旅客完成您想要的專屬商品。歡迎6人以上揪團報名。

Sylvia創意小學堂—迷你CNC雕刻體驗館

開放時間：週一至週六，09：00~17：00

館舍地址：台中市豐原區北陽路8號2樓

聯絡電話：04-25228312

官方網站：www.sylvia.com.tw

Facebook：https://www.facebook.com/sylviaminicnc/



▲文創品牌原木浮雕鋼珠筆。



▲文創品牌國家發明獎—創意浮雕照片燈箱。

◀城鄉特色課—糕餅模具。

▶城鄉特色課程—漆盤。





深緣及水善糖文化園區

人氣新亮點

烘焙・咖啡・火鍋
府城文藝美食之旅

1904年創辦的善化糖廠，舊名為「臺南製糖株式會社」、「灣裡製糖所」，1961年更名為善化糖廠！日治時代全臺共有41間製糖廠，1980年代製糖產業沒落後，現僅存善化與虎尾兩座糖廠仍在生產。每年12月到3月為製糖期。廠區有善糖文物館、親水公園、百年大樟樹、冰品部、深緣及水文化園區(深緣烘焙、及水火鍋、穎可達咖啡、光文會館、沈園南亭)。

臺語「水」是美的事物，「深緣」是看起來順眼、耐看、想見之意，深緣及水臺語讀音「深緣閣婿tshim-iân-koh-suí」顧名思義，就是慢慢結深緣分，使這緣分轉化為美麗的關係。深緣及水提供在地食材烹製傳統及新創美食，如烘焙麵包、伴手禮、自烘咖啡、飯麵套餐及淨水火鍋，本著對食材的堅持與要求，推薦給您我們的私藏美味。



善糖文化園區

日式宿舍區
洋溢復古風

深緣及水善糖文化園區，原為早年臺糖員工與眷屬的宿舍，充滿著日式建築風格，故稱「和風宿舍」，宿舍區用修舊如舊的工法，回復早年糖業文化與生活意象。



善糖烘焙館

我的婆婆怎麼那麼可愛
拍攝場景

深緣及水烘焙產品使用日本非基因改造麵粉、法國天然發酵奶油結合在地食材開發及製作烘焙品。

善糖烘焙館為2020年公視知名電視劇「我的婆婆怎麼那麼可愛」拍攝主場景，並與其他多齣戲劇聯名的酥餅及磅蛋糕禮盒，充滿濃濃的在地臺南味，好吃、大氣又有面子。排隊美食「關廟鳳梨酥」及「鳳梨吐司」，使用關廟在地鳳梨，結合視覺與味覺，令人微笑吃餅，深情圓滿。



善糖及水火鍋

嚴選建康食材
展現食物鮮味

及水火鍋為知名電視劇「我的婆婆怎麼那麼可愛」拍攝內景之一，復刻古早大灶柴燒的淨水工法(過濾、煮水、靜置共二天)提供為湯底及飲料，不與食材爭鮮，展現食材原味。肉品選用南美草飼牛、紐西蘭小羔羊、雲林雲饗豬、嘉義無毒雞，嚴選季節蔬菜，再搭配特調水果醋沾醬酸甜解膩，無油無醬，健康天然。(本店不採用美牛、澳牛、和牛)淨水鍋以外也提供其他風味湯底，如酸香順口的關廟酸筍豬肉鍋、世界名湯馬賽魚湯鍋等各種特色鍋底





深緣及水善糖文化園區文藝美食之旅，在園區踏青取景，深緣烘焙購買伴手禮，南亭曲水流觴體驗流水茶席感受文人的風雅，及水火鍋享受午、晚餐，一起來場深緣的饗宴吧！

限時加碼 購買套票再送50元抵用券乙張
歡迎同業預購套票，單次購買200張以上【同一套票】再享9折優惠唷！

深緣及水善糖文化園區 **A套票 \$850元**

深緣及水善糖文化園區 **B套票 \$700元**

套票內容	南亭成人票附杯價\$250元
	及水火鍋個人鍋\$480元
	深緣烘焙鳳梨吐司\$180元 或 關廟鳳梨酥4入\$200元

套票內容	南亭成人票附杯價\$250元
	及水火鍋個人鍋\$480元 或
	關廟鳳梨酥12入\$500元



特定時段使用套票 預約20位以上團體 加碼優惠領隊 (一人)

深緣及水善糖文化園區套票A

深緣及水善糖文化園區套票B

預約南亭10:00、11:00【贈送市值850元禮品/2選1】

預約南亭10:00、11:00【贈送市值500元禮品/禮盒2選1】

- 12入深圓烘焙關廟鳳梨酥禮盒1盒
- 深緣三醬擇1(豆腐乳、破布子、蓬萊醬)
- 穎可達咖啡禮盒1盒(5包incosda綜合耳掛+1個斯卡羅小拿鐵玻璃杯+1個斯卡羅購物布袋)
- 深緣三醬擇1(豆腐乳、破布子、蓬萊醬)

- 12入深圓烘焙關廟鳳梨酥禮盒1盒
- 穎可達咖啡禮盒1盒(5包incosda綜合耳掛+1個斯卡羅小拿鐵玻璃杯+1個斯卡羅購物布袋)

預約南亭16:00、17:00【贈送市值1,250元禮品/禮盒2選1】

預約南亭16:00、17:00【贈送市值900元禮品/禮盒2選1】

- 15入茶金客家美人禮盒1盒
- 深緣三醬擇1(豆腐乳、破布子、蓬萊醬)
- 穎可達咖啡禮盒1盒(10包單品耳掛+1個斯卡羅小拿鐵玻璃杯+3入鳳梨酥)深緣三醬擇1(豆腐乳、破布子、蓬萊醬)

- 15入茶金客家美人禮盒1盒
- 穎可達咖啡禮盒1盒(10包單品耳掛+1個斯卡羅小拿鐵玻璃杯+3入鳳梨酥)

◆ 非上述特定時段，預約20位以上團體使用套票體驗，招待領隊茶點乙份及紀念杯乙個。

※每位領隊須出示相關證件，即可參與優惠活動，優惠期限至2022.12.31。
※深緣及水保有活動解釋權。

善糖沈園南亭

打造蘭亭序 曲水流觴茶席體驗

南亭之名取自王羲之蘭亭集序(因地處臺南，故取名為「南亭」)，建築師採用前虛後實的方式，將曲水含入南亭。茶點提供在地酥餅或磅蛋糕，以茶代酒，群賢畢至，少長咸集(大小朋友)都可以一起體驗蘭亭集序中茂林脩竹、曲水流觴的文人風雅



深緣及水食品級保鮮盒

食品級保鮮盒，任意堆疊多功能

- 循環使用環保減碳 ● 防水防塵節省空間
- 堆疊牢固安全衛生 ● 整理整頓有序人生
- ★ 買商品送保鮮盒，這樣的好康一定要報你知
- ★ 購買門市：深緣及水善糖文化園區、深緣及水臺南高鐵店、深緣及水臺南關廟店

共生魚菜

「魚菜共生」是利用飼料養魚的水進入水耕床循環，讓植物吸收水中的阿摩尼亞轉變成的氮肥以及礦物質，待植物將水質淨化後，再回放到魚池給魚隻使用，進而達到魚幫菜、菜幫魚的共生環境。因植物不透過化學肥料及農藥的輔助，讓生產出來的蔬果能有古早味！吃得出蔬菜應有的香味及口感。

- 150元/150克；250元/300克
- 購買就送任意堆疊多功能食品級保鮮盒
- ★ 購買門市：深緣及水善糖文化園區-及水火鍋、深緣及水臺南高鐵店

深緣及水善糖文化園區

時間：10:00-20:30 周一公休
電話：(06)581-5057
地址：臺南市善化區溪美里228號(善化糖廠)

南亭曲水流觴

電話：0965-396-820



專訪行政院農委會水土保持局副局長

導入旅遊、綠色照顧、生產等多元因子 因材施教讓農

農村，是台灣經濟發展的基礎之一，雖然從過去當家的角色，到整體經濟逐漸轉向製造、服務，農業逐漸式微，卻仍持續擁有著不可或缺的地位。然而隨著人口的持續外移至大都市，如何讓尚存的農村蛻變、進化成為政府關注的議題，為此行政院農委會便委由水土保持局擔綱起重要角色，輔導農村走出下一個璀璨的面貌。



◀優遊農村評鑑，讓以旅遊體驗為主體的農村能被看見。



行政院農業委員會水土保持局副局長 林長立

以農立國的台灣，早期便積極推動水土保持工作，後續依照「行政院農業委員會水土保持局組織法」，成立水土保持局，並下轄6個分局。

過去的水土保持局專注於水土保持與農村環境營造，進行山坡地邊坡處理、野溪整治，以及土石流、山坡地監測管理等基礎工程。然而隨著農村開始面臨轉型的需求，作為最熟悉全台農村的單位，水保局便從過去農村安全守護者，轉變成農村圓夢與發展的推動引擎。

水保局副局長林長立表示，因為疫情在全球肆虐的緣故，使得國際邊境封鎖、民眾無法出國旅遊，卻反而成為國內亮點被挖掘的最佳時機，而這些經過水保局輔導的農村，也在此時能以最佳姿態展現給民眾，成為國旅市場的新興選擇。

過去的水保局專責於農地水土保持、坡地安全與防災等工作，1989年起為加強協助山坡地農村的經營發展，也因此開始進一步針對農村進行輔導，但大都著重於環境營造面，而非鎖定在「人」的提升。

真正的改變點是在921大地震發生後，面對當時嚴重的震災，在地業者紛紛向農政單位陳情反映，希望政府能推動計畫性的輔導與重建，水保局自此被賦予擬訂計畫、協助921震災災後農村聚落重建的任務，正式推動農村進入輔導轉型階段。

找出在地的DNA 讓農村蛻變新貌

雖說農村的改造，初期是從工程開始，但了解到「人」的提升才是改變的關鍵，水保局積極透過不同方式進行社區訓練，期盼培訓具有熱忱的在地人，讓農村改造工程更為延續，而培育計畫也成為「培根計畫」的前身。

隨著2010年8月立法院通過《農村再生條例》，宣告農村正式邁入全面升級階段，秉持著「農村再生、先做培根、培根做好、根留農村」的概念，水保局於10多年之間針對全台的4,232個農村中，培訓了2,648個，總計62.5%農村社區參與了農村再生計畫。

透過《農村再生條例》，讓農村社區了解自己的優劣勢，經過4階段循序漸進的訓練課程，由專家與顧問協助，攜手凝聚社區共識、發展願景，進而寫出自己的農村再生計畫。而政府可根據計畫提供輔



▲德國在台協會處長許佑格前往南投參訪金牌農村

林長立 讓農村蛻變新貌 創造新生命

村自由發展出獨有面貌 為台灣農業發展開啟新篇章



▲水保局舉辦農村好物的選拔活動，讓在地產品被看見。



▲金牌農村的舉辦，讓全台灣看見台灣農村的新蛻變。

導，幫助社區建設，鼓勵農村一起造夢，攜手圓夢。值得一提的是，水保局更透過大專生迴游農村競賽及青年回鄉行動獎勵計畫等方式，吸引年輕人返回家鄉承接農村事務，讓過去沒有生產力且老年化的聚落，重新找到發展的機會，年輕人也獲得更多元的發揮舞台。

因材施教，可說是農村再生的寫照，林長立強調，每個農村都有不同的優勢與特色，因此在輔導上水保局站在協助的概念，激發他們找出自己社區的特色，不論是從旅遊、生態、綠照，甚至到里山等，不是透過固定框架來侷限農村，而是讓他們走出自己的路，也因為符合自己社區的需求，居民們在推廣上也將更為用心。

以旅遊為例，水保局推動「優遊農村」評鑑已經長達4屆，都是鼓勵的方式邀請有意願的業者投入，經過評鑑後開始輔導社區旅遊體驗接待的能力，進而串聯遊程、對接旅行社，推廣給消費大眾所了解。

用金牌農村 讓優質農村被看見

林長立表示，金牌農村競賽是透過比

賽挖掘社區不同的面向，並從中找出極具代表性與特色的農村，讓其他社區也能效法。如獲得第二屆金牌之一的珠子山社區，回顧去年（2021年）進行全國決賽時，當評審委員實地走入珠子山，即被社區所號召成立的舞台劇團給吸引，團員從小學學童到銀髮族皆有，由社區居民演出自己的故事，深深感動了每位評審委員，這樣的人文特色與精神，足為農村社區之典範。

同樣獲得金牌殊榮的茶山社區，是嘉義縣阿里山山脈最南的村落，部落內有鄒族、布農族和漢人等3族一起生活，原是休閒產業發展甚盛的部落，但因2009年八八風災重創而陷入窘境，所幸族人沒放棄，並帶著對大地的敬畏，歸零再出發，堅持里山精神，與自然和平共存，終於浴火重生，找回傳統成功轉型，青年亦陸續返鄉就業，以「人人有一技、戶戶有小業」為目標，讓世界看見茶山的獨特風貌。

令人印象深刻的，還有高雄縣永安區新港社區，這次新港社區榮獲全國金牌，有賴社區發展協會理事長，同時也是「108年農村領航獎」得主蘇國禎，帶領獲得「百大青農」的女兒蘇郁瑄，及由一群返鄉青年組立的「永安青年軍」，導入農村再生精神，引動居民熱情參與，同時成立合作社，攜手發起一系列活動，成功改善民生產業，翻轉漁村、永續發展。

而獲得銀牌肯定的古坑鄉華南社區，是雲林縣人口最少的村庄，14年前區內的華南國小險遭廢校命運，當時華南國小陳清圳校長和一



行政院農業委員會水土保持局副局長林長立

經歷：
台灣省政府農林廳水土保持局技佐
台灣省政府農林廳水土保持局第四工程所課長
行政院農業委員會水土保持局科長
行政院農業委員會水土保持局監測管理組組長
行政院農業委員會水土保持局台北分局分局長
行政院農業委員會水土保持局副局長

群教育工作者，結合農村再生、走入社區，致力環境教育發展咖啡產業，不但學校保住了，更獲得「國家環境教育獎」殊榮。在原本是華南人及新華南人結合華南國小的共同努力經營，藉特色活動保留在地生活文化及開發以古坑物產為元素的社區產品，發展客製化包裝與遊程活動，讓產業能量從生產銷售到服務設計持續邁向六級化目標前進。更因為社區的努力，感動了醫生願意前進這個偏鄉定期看診，讓社區民眾不用千里迢迢就醫，也造福了周圍社區的醫療照顧量能。

林長立強調，從此不難看出，金牌農村雖然強調「生產、生活、生態與未來」，但不是每個社區都要擁有如此的全面性，而是鼓勵社區居民共同參與，只要擁有一項能感動人的元素，極具特色、極具代表性，便能脫穎而出，讓有想法的業者與社區一步步改變，從中獲得成就感、翻轉農村，進而達到永續。



—南投縣埔里鎮桃米休閒農業區和珠子山社區為第2屆金牌農村。

交通部觀光局局長張錫聰：

讓

觀光圈成為觀光

市場越低迷、建設便要越努力 透過13個管

隨著新冠肺炎疫情爆發並蔓延全球，強調移動及人與人交流的觀光旅遊業，自然成為疫情爆發後受災最嚴重的產業之一，不僅各國紛紛祭出出入境限制，旅客需求也持續減少。然而在各國蹲點期間，交通部觀光局卻率先投入「觀光圈及產業聯盟政策」，以實際作為來捲動市場、為台灣觀光進行優化工程，也在全球逐漸走出陰霾時，成為台灣觀光推廣的最佳後盾。

受惠於全民的高度防疫意識與穩健的政策推廣下，讓台灣在防疫前期累積了優於他國的強勁量能，不僅造就國旅市場的大爆發，交通部觀光局也看準時機，自2020年下半年起開始逐步推出觀光圈及產業聯盟政策，透過7大國家風景區管理處作為示範，率先推出10個觀光圈及產業聯盟。

隨著初期工程逐步到位，觀光局於2022年宣布觀光圈政策邁入中期階段，由全台13個管理處作為平台，為全台各地打造跨區域、跨產業的觀光交流媒介，共同優化各區域的在地觀光面貌。

交通部觀光局局長張錫聰表示，為了帶起國內觀光振興，觀光局在「觀光前瞻建設計畫」中，除了將具世界級觀光魅力的國家風景區中遴選6處，打造為國際魅力景區；同步透過觀光圈政策的加持，讓全台多點開花，隨著未來逐步成熟後，將逐步合併成北、中、南、東、離島觀光區域聯盟，形塑成5大區域旅遊品牌，以建置符合各地國際觀光客需求的旅遊環境，提高台灣觀光的國際吸引力。

交通部觀光局局長
張錫聰



▲透過觀光圈的策略，不僅能逐步扭轉消費者對於國旅的旅遊印象，更能吸引國際觀光客在台灣旅遊時間、次數都增加。

以6大魅力景區為例，選定東北角、北觀、日月潭、阿里山、東海岸及澎湖等6個國家風景區管理處，分別為大野柳計畫、沙丘藝域、山中明珠—日月潭、POLARIS—阿里山星動計畫、探索東海岸·天堂島嶼，以及黃金海岸，每處各至少造4個亮點工程，配合觀光產業健檢及資源盤點，提出改善策略確認發展主軸及改善標的，導入電子商務及人流與車流管理，預計4年打造24處亮點，開啟國際級魅力景區。

而觀光圈部分則是以由下而上的方式，打破區域框架、橫跨產業別，以管理處作為交流推廣平台，讓各產業能向觀光靠攏，張錫聰強調，透過觀光圈的政策，將作為台灣觀光營造的發動引擎，捲動在地、為台灣觀光優化。

營造的引擎捲動在地

理處打造跨區域、跨產業的平台 讓在地成功由下而上創造新格局



觀光建設不停頓 讓軟體與行銷相互搭配

觀光圈以觀光局所屬各國家風景區管理處為旅遊平台的概念，透過「觀光主流化」的思維，提升台灣整體旅遊環境友善度，整合跨部會跨產業資源並融入在地特色、跨域增值及永續經營觀念，以跨區域、跨時間、跨領域的方式整合在地組織、產業夥伴組成觀光圈平台，確定主題品牌觀光產品後，分成景區整備、國內旅遊及國際行銷等3面向執行，既可避免各管理處重複成立觀光產業聯盟，也能有效結合民間的力量，發揮更大的綜效。

張錫聰指出，觀光圈雖由各管理處擔任發起角色，但為了有效推動區域觀光，特別打破管理處行政轄區藩籬，藉由觀光圈平台進行資源盤點、觀光產業健檢後，將地方政府旅遊景點與國家風景區旅遊景點有效串接，整備旅遊帶頂尖景點，建構友善旅遊服務環境。

也因為透過觀光圈的方式，讓所有與觀光連結的產業都能媒合，跳脫過去觀光局只著重於旅行社、旅館、民宿等業務，也讓管理處跨出轄區，與觀光工廠、休閒農業、水

保建設、餐廳、農特產、在地工藝及文創藝術等多面向結合，為觀光創造多元面貌。

雖然疫情影響，使得觀光市場十分低迷，但觀光建設不能停頓，尤其觀光建設並不是工程發包，而是要軟硬體都與行銷相互搭配，更需要藉由觀光圈作為發動的引擎。隨著初期的7個管理處施行觀光圈獲得顯著成績後，觀光局特別透過「Tourism2025—台灣觀光邁向2025方案」，編列2億元的預算投入13個管理處，透過多點開花的方式，讓觀光圈持續滾動在地的熱度。



不再以大景點為主，而是更深度認識寶島。

短中長期縝密計畫 讓台灣觀光更不一樣

對於觀光圈的期許，張錫聰希望以國旅作為先行測試，把品質做出來，扭轉過去市場對於國旅的印象，也讓消費者對於市場更有信心。而隨著國際邊境開放後，也能加大國際旅客來台停留的時間、次數成長，讓消費者的重遊意願提升，不再專注於大景點，而是能更深層的看見台灣美好。尤其疫情改變了消費者習慣，多元差異將成為影響旅客到訪的關鍵，而觀光圈便能帶動在地轉變。

張錫聰強調，為了讓每個觀光圈都將培養自己的特色，因此前幾年觀光局都將編列預算與資源，協助產業邁進，但最終目標是希望在地能發展出自我的永續組織，持續為地方注入熱能。透過觀光圈的延展計畫，期望達到短中長期目標，包括：

★短期目標：疫情影響下的觀光圈發展策略

1. 透過觀光圈建立平台，結合政府各部門資源營造亮點，以突顯在地特色。對內合作提供遊客觀光一切所需，對外諮詢專家學者優化自身品質，並與旅行社合作建立銷售網絡，並透過跨域與公部門及私部門合作，從在地出發逐步向外串聯，也可發展圈跟圈之間的合作，最終將以台灣這個品牌出發向國際宣傳，以利疫後國際觀光的推展。此外，平台初期須仰賴政府資源挹注，長期則逐步邁向平台自立，成為非政府組織團體，建立自主營運機制。
2. 輔導產品商品化，透過適合的管道上市銷售。
3. 優化區內產業，創造區域內產業品牌共識。
4. 觀光圈逐步進行數位轉型。
5. 開拓觀光圈客源，創造觀光產值。

★中期目標：疫情解封後的發展策略

疫情解封後的初期，在於經營鄰近國家、旅遊泡泡合作國家與區域、小團體與深度旅遊，並為下一階段接待大型旅遊團體作準備。此一階段，應積極地參與鄰近國家之貿易觀光展覽會或是激勵大型獎勵旅遊前來本區域的可能性。另一重要的策略即是積極地推動觀光圈軟硬體的提升，促使觀光圈聯盟具備世界旅遊組織（UNWTO）揭示的策略領導（Strategic Leadership）、有效執行（Effective Execution）、以及有效率的治理（Efficient Governance）。

★長期目標：吸引國際觀光客的長遠觀光戰略方案

長期本區域觀光發展目標，必須與Tourism2030全國觀光政策發展連結，以推動國際品牌行銷、打造具國際吸引力之觀光新亮點、促動智慧觀光數位轉型、發展多元特色旅遊模式、軟硬體品質躍升計畫、提升台灣魅力為主要策略。

參山風管處偕中彰、竹竹苗2大聯盟 跨域合作展特色

5大面向扣合食宿遊購行 打造中臺灣觀光平台 期許創新轉型永續經營



▲參山國家風景區管理處處長曹忠猷。



▲台中和平大梨山地區近年打造紫藤山城有成。



▲參山國家風景區管理處與觀光圈合作國旅券加碼活動吸引人潮。

從2020迄今，全台各觀光圈產官學籌組、媒合、異地交流，2022年已經邁入第3年，坐擁客家山城風光、鐵道旅遊、山海旅遊資源的參山國家風景區管理處，跨域結盟聯合行銷一直是重要項目。

參山國家風景區管理處處長曹忠猷表示，今年度中彰及竹竹苗觀光圈延續去年的努力，將依「跨域共享」、「品牌形塑」、「創新遊程」、「數位轉型」、「精準行銷」等5大政策目標，扣合食、宿、遊、購、行相關產業，循序漸進營造兩大觀光圈的特色，結合旅遊產業鏈將中台灣的觀光資源推展到國內外市場，期待國門開放後能吸引入境遊客到兩大觀光圈旅遊。

5大亮點計畫 觸角資源擴大延伸

1.「跨域共享」：將與行政院農業委

員會水土保持局共同推出農遊深度體驗，並與台灣鐵路局及彰化市公所共同辦理彰化火車站扇庫百年慶活動；同時輔導觀光圈業者爭取經濟部、客委會及各縣市政府等跨部會、跨層級的合作與串聯，強化觀光產業特色，致力永續經營。

2.「品牌型塑」：持續辦理觀光圈特色活動，如午茶生活節、山谷燈光節、參山騎旅、南庄花卉節等等，並輔導觀光圈伴手禮、觀光工廠、旅宿及農特產業者與臺灣觀光代言人喔熊聯名合作，借力使力共同行銷，建立慢遊、樂活、生態、永續、健康等等旅遊品牌。

3.「創新遊程」：結合跨域共享及特色營造成果，納入兩大觀光圈城市美食、農業休閒、多元在地料理，主題遊程、城市精品及特色伴手禮、多元交通接駁等觀光友善資源，規劃兩大觀光圈入境及國旅創新遊程。

4.「數位轉型」：持續輔導業者推動行前與旅途中智慧化旅遊，建立景區即時影像，持續推動觀光圈喔熊聯名商品電子商務平台，導入產品電子化交易機制。

5.「精準行銷」：中彰及竹竹苗兩大

觀光圈的特色就是旅遊資源非常多元，非常適合國旅及台灣周遭的城市國家及穆斯林旅遊市場，除了邀請經營目標市場的旅遊業者到場踩線外，也透過與觀光局駐外單位辦理旅遊推廣活動，並透過大眾媒體、社群平台、在台外籍學生、自媒體等等，結合專案整合活動，與海內外目標消費客群進行溝通推廣。並持續以線上銷售形式促成消費者回購，並導流至觀光圈旅遊，建立「人進貨出」永續經營模式。

強化觀光圈優勢 實踐觀光主流化

中彰觀光圈具有城市休閒及產業體驗的特色，有便捷的交通及完整的食宿遊購觀光產業鏈，而竹竹苗觀光圈具有客家浪漫台三線慢遊的旅遊特色，且具有泰雅、賽夏豐富的原民部落文化、生態旅遊元素，目前透過觀光圈區域聯盟的合作串聯，開發旅遊元素，建立合作平台，未來深具國旅及入境旅遊吸引力。

此外，透過公家機關連橫推廣業務趨勢，目前陸續與行政院農業委員會水土保持局台中、南投分局合作，推出農遊深度體驗與農特產行銷推廣；另外也與經濟部工研院合作協助觀光工廠導入觀光產業鏈，加入國旅券加碼等等旅遊行銷活動。今年也與台灣鐵路局、彰化市公所及二水鄉公所合作，辦理彰化火車站扇庫百年慶典、二水跑水節等活動，租用台鐵百年蒸氣火車與觀光圈業者合作辦理火車小旅行，乘蒸汽火車玩在地。參山處也持續與林務局合作，除共同推廣登山健行旅遊外，將導入旅遊業者與林下經濟的合作，可開發多元旅遊資源並帶動地方產業商機。



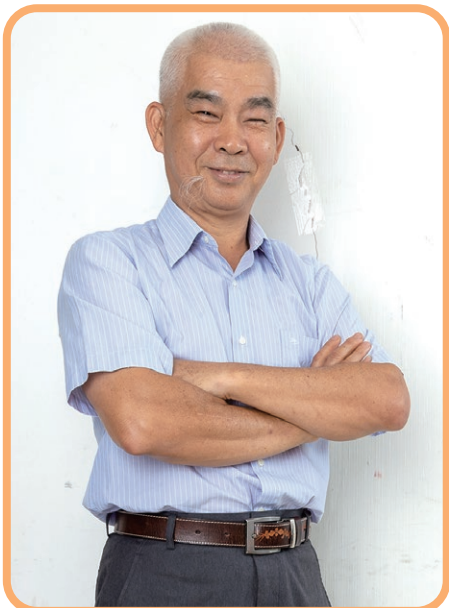
▲梨山新佳陽部落。



▲苗栗獅頭山步道。

日月潭國家風景區管理處 聯手觀光圈打造區域旅遊品牌

「跨域共享」、「品牌形塑」、「創新遊程」、「數位轉型」、「精準行銷」推動觀光產業的升級



▲日月潭國家風景區管理處處長簡慶發。



▲煙波浩渺的日月潭已是國際級的景點。



▲日月潭深具湖光山色之美。

在交通部觀光局推動的「觀光圈及產業聯盟」政策下，隨著日月潭觀光圈的政策推動，讓日月潭不再只是一個走馬看花的國際級景點，而是能發揮母雞帶小雞的功能，連帶促使其他區域一同提升，打造成深度慢活的旅遊勝地。隨著觀光圈將邁入下一個階段，**日月潭國家風景區管理處處長簡慶發**表示今年將計畫執行「跨域共享」、「品牌形塑」、「創新遊程」、「數位轉型」、「精準行銷」等五大工作目標，推動日月潭觀光產業的升級。

跨域共享到精準行銷 打造成為全國5強區域旅遊品牌

跨域共享主要是將透過與各部會、地方政府、食宿遊購行等觀光產業鏈，共同合作行銷推廣，並分享觀光收益。品牌形塑則是計畫利用各種傳播媒體，展現並推廣「SunMoonLake PLUS」、「日月繁星假



期」「中興文創」、「台灣之心」、「集集鐵道」、「太極美地」等品牌成果。

而這次的創新遊程，將結合本處「山中明珠—日月潭3.0」國際魅力景區計畫及彰化、南投縣政府所營造之區域旅遊品牌，以建設亮點以開發創新遊程。數位轉型，將輔導觀光產業鏈運用電商平台及多樣化數位發展工具，豐富觀光數位內容。精準行銷則將持續性盤點嶄新遊憩資源及產業亮點，作為創新遊程元素，分眾操作體驗旅遊行銷，同時辦理成果發表會及參加旅展，於各種場合合作適合之行銷。定位部分，將號召產官學及觀光產業鏈共同合作，打造成為全國5強區域旅遊品牌之一。

國際知名度、主題旅遊優勢 有利推動觀光圈

而日月潭觀光圈推廣的最大優勢是甚麼呢？簡慶發表示，本區域坐落日月潭、清境農場、合歡山及溪頭等國際觀光景點，具品牌知名度並有利於國際宣傳；另有各種獨特旅遊主題得操作分眾旅遊。而南投縣政府具推動「觀光主流化」共識並營造「觀光首都」品牌有成，利於共同推動觀光圈。

另彰化縣田中鎮坐落有高鐵彰化站，二水鄉則為台鐵集集支線起點亦為縱貫線停靠站，利於交通旅運及鐵道旅遊。此外，清境合歡山高海拔溫帶山岳環境，對熱帶地區國際遊客極具吸引力；並有豐富旅宿設施可服務橫貫東西之通勤旅客；而15鄉鎮市並各自有觀光亮點，以上皆為日月潭觀光圈最顯著之優勢。

開發日月潭埔里創新遊程 橫向連結各大遊樂景區

連橫已經成為公家機關推廣業務的趨勢，針對未來橫向連結其他局處或觀光圈的計畫，簡慶發表示，本區域坐落國家發展委員會中興新村活化專案辦公室、經濟部中部辦公室、行政院農業委員會水土保持局及特有生物保育中心等部會三級單位，本處計畫尋求上開單位共同推動區域觀光，進而達成地方創生、經濟發展、農村再生及生態旅遊等部會政策目標。

本處並將開發台灣心臟（日月潭）X地理中心（埔里）「閃耀雙心」創新遊程，將橫向連結林務局奧萬大及合歡山森林遊樂區、退輔會清境農場、臺大梅峰農場、興大惠蓀農場等在地機關共同行銷推廣；另開發有濁水溪山海圳「自然人文溯源路徑」創新遊程，開發時將橫向連結臺大和社及東埔自然教育園區、玉山國家公園管理處、特有生物保育中心、集集攔河堰、經濟部水利署第四河川局等在地機關共同行銷推廣，協力打造經典旅遊商品。

◀清境農場高海拔山岳環境，對熱帶地區國際遊客極具吸引力。

大東北角觀光圈 用風格型塑改變在地

放眼疫後觀光 依照在地特色設計



▲交通部觀光局東北角暨宜蘭海岸國家風景區管理處處長馬惠達。



▲草嶺古道芒花翻飛，隨風搖曳生姿。

大東北角觀光圈涵蓋了新北市7區、宜蘭縣12鄉鎮的大東北角地區，以「跨域共享」、「品牌型塑」、「創新遊程」、「數位轉型」、「精準行銷」5大面向作為推廣主軸，加上連續6年「世界百大綠色旅遊目的地」的肯定，勾勒出令旅人嚮往的旅遊天堂。

交通部觀光局東北角暨宜蘭海岸國家風景區管理處處長馬惠達表示，隨著大東北角觀光圈計畫已邁入第2階段，管理處將持續協助在地觀光業者發展、讓餅做更大，今年的「大東北角觀光圈產業亮點提升執行案」計畫中，管理處透過風格型塑方式更接近在地業者，讓在地的魅力透過小旅行走向市場，去年已累計45家、預計今年將再型塑30家業者。

而隨著國境開放呼聲越來越高，管理處也已著手規劃在疫後觀光的方向，未來可透過區域觀光自然人文發展的特色，設計不同組合的小旅行商品，目前已有70~80個合作伙伴透過旅行社媒合，根據時間、性別、人數、年齡、交通工具、地域、消費程度、目的等8個樣態，設計如健康休閒、經典遊程、生態體驗等滿足消費者的遊程，同時透過OTA線上通路、數位網路、媒體等整合行銷的方式，來認識大東北角觀光圈，用口碑行銷的方式奠定基礎，以風格行塑來規劃不同更具特色的小旅行。

馬惠達特別指出，大東北角觀光圈擁有多元優勢，不論是距離台北僅1小時車程的地利之便、具備深度且有文化的豐富旅

遊資源、具有多元運輸工具的便利交通，以及數百位熱忱的合作夥伴，都是建構大東北角發展的重要關鍵。

3大計畫並行 讓在地蛻變

馬惠達指出，為了提升在地，管理處除了將持續辦理觀光圈合作交流會議，了解產業夥伴需求及加速彼此異業結合，並藉由顧問團及青年軍定期聚會，深耕經營產業夥伴關係，更將同時推動3大計畫，包括：

1. 「大東北角觀光圈觀光發展整備計畫案」：辦理青年夥伴培訓活動或課程，以北（福隆）、中（壯圍）、南（南方澳）為據點，辦理系列培訓活動，促使地方青年具備創生技能知識、打造適合移居、返鄉或留鄉青年居住地，並輔導地方青年合作共創及其開創地方創生事業體，使地方創生結合國際永續發展指標，創造共好及友善社會公益性。
2. 「大東北角觀光圈觀光發展主軸計畫案」：為有效推動區域觀光發展，打造大東北角觀光圈品牌形象，將透過各區（新

北區、宜蘭溪北區、宜蘭溪南區）產業夥伴依其自然、人文、情境等觀光資源，規劃各區發展主軸，創造主題旅遊風潮。

3. 「大東北角觀光圈產業亮點提升執行案」：為提升產業具國際亮點特質，盤點優質的觀光產業與設計產業亮點提升執行辦法，尋找願意且具有潛力之觀光產業經營業者與組織，進行合作型塑其產業空間特色，並導入整體形象改善與體驗產品優化及導覽服務等，預計今年型塑至少30家業者。

持續橫向連結 加大能見度

為了讓大東北角觀光圈的業者提升，管理處也將針對漁業文化、山居聚落、部落觀光、溫泉美食、海洋生態等觀光主題，規劃區外主題標竿學習活動，藉此與其他局處或觀光圈互相組織交流，開拓旅遊市場學習，亦強化大東北角觀光圈聯盟的推展共識和促進區域旅遊整體品質，藉由聯盟成員的觀摩交流安排，了解自身的資源和利基點，共同提升觀光品質服務。



▲鼻頭角聽濤營區。



▲龍洞灣海洋公園—百合花。

阿里山管理處 攜手三大觀光圈 推動大嘉義觀光

落實「前店後村·三新目標」整合資源 全方位啟動阿里山遊購娛品牌



▲阿里山國家風景區管理處處長洪維新。

阿里山管理處於2019年以來，陸續成立3大觀光圈（大阿里山觀光圈、235區域觀光圈、大草嶺觀光圈），範圍涵蓋嘉義縣、市及雲林縣草嶺地區。

深耕三大觀光圈 發揮地方資源特色

「大阿里山觀光圈」阿里山在地高山茶及咖啡等農特產品，獲獎無數聞名國內外，位處國家風景區範圍觀光資源豐富，觀光圈成立最久，產業夥伴最多，三大遊憩系統個別有營運教師種子，輔導機制最完善；「235區域觀光圈」地理優勢位處大阿里山產業必經之門戶，食、宿、遊、購、行等旅遊資源可近性高且最為豐富；「大草嶺觀光圈」草嶺地區動物、植物、地質、生態、景觀等資源豐富，聯外道路可行駛甲類大客車，團客接待能量足夠。

近2~3年來受到COVID-19疫情影響，對阿里山觀光產業造成嚴重衝擊，為推動大嘉義地區產業多元發展，阿里山管理處處長洪維新表示，為同時整合大嘉義地區觀光資源，也將於今年度計畫以五大面向進行推廣。

提升職能培訓 品牌形象優化

針對跨域共享部分，於公私單位跨組織及跨產業之合作，共同合作行銷資源共享。品牌形塑部份，進行三大觀光圈之產業夥伴間職能提升培訓，並進行特色



▲嘉義最美觀雲景點—陳頂二延平步道。



▲阿里山茶席搭配四季美景，體驗觀光有更多元享受。

店家空間氛圍營造及品牌形象優化等；創新遊程部份，持續發展阿里山管理處推行之六大主題，結合旅行業者以多元化行銷方式推廣，並為疫後國際觀光蓄積能量復甦整備；數位轉型部份，以「阿里山EASY GO」電商平台為基礎，以系統性的推廣資訊，以達產業獲利之目標；精準行銷部份，以「前店後村·三新目標」為策略，整合推動大嘉義之觀光資源。此外，在觀光圈持續發展上，阿里山管理處輔導三大觀光圈，第一階段已完成三大觀光圈資源盤點、各觀光圈組織結盟合作及經典觀光與旅遊活動之行銷推廣。

結盟共享 前店後村打造三新模式

第二階段將進入三大觀光圈結盟資源連結共享與合作，推出創新及創意觀光與旅遊活動，並以「以前店後村」以嘉義市作為前店（市），阿里山國家風景區和大草嶺地區則為後村（產地），透過市場與產地之間的互助合作、相互結盟建立實質合作的新模式，以行銷平台、共同推廣在地獨創商品／遊程為目標，採取前店（共同行銷窗口）後村（生產基地）的合作模式及「三新目標」開發三新（新客源、新通路、新商品）與消費者建構新互動模式，互助合作、共創商機，擴大與延伸大阿里山觀光旅

遊之品牌為發展策略。

另外，阿里山管理處推行之「阿里山EASY GO」電商平台除富有阿里山六大主題遊程，並發行多個不同類型之主題套票，讓遊客可以自由選取，而因受疫情影響，「阿里山EASY GO」電商平台更加入了特色伴手禮，讓民眾不用出門，就可以購入阿里山在地特色產品。

區域性觀光圈 力推精緻深度遊

阿里山擁有自然美景，是個觀光資源及產業豐富的國家風景區，而嘉義市是遊客駐足停留及前往阿里山並經的地點，整個大嘉義地區是個區域性的觀光圈，透過盤點觀光資源的方式，將在地的環境、產業及人文等打造具特色潛力的魅力據點，並推動精緻、深度、小眾的旅遊，提供良好的遊憩服務品質。阿里山管理處將持續透過整合三大觀光圈轄區包含行政院農業委員會田媽媽地方美食料理、行政院農業委員會水土保持局農村旅遊共同行銷推廣咖啡產業（235區域、大阿里山地區、大草嶺古坑樟湖及石壁等地區）、行政院農業委員會林務局林下經濟森林副產品、行政院農業委員會林務局阿里山林業鐵路文化資產管理處主題列車……等，各單位輔導店家之觀光資源（包含食、宿、遊、購、行），共同合作行銷，強化跨域觀光資源能量之整合及共享。



▲阿里山各式精美設計—茶包與果乾禮盒。



阿里山國家風景區管理處官網



阿里山 新印象粉絲專頁



阿里山EASY GO電商平台

西拉雅國家風景區管理處 串聯觀光圈推主題套裝遊程

拍攝國際宣傳影片及線上推介會 以提升國際能見度



▲西拉雅國家風景區管理處處長徐振能。

串聯跨部會資源 媒合觀光圈業者產品上架

西拉雅國家風景區管理處於2021/1/25成立的大西拉雅觀光圈聯盟，為擴大聯盟影響，擬串聯觀光圈、跨部會資源、特色活動等規劃不同主題套裝遊程，吸引遊客至大西拉雅觀光圈遊玩。另也結合在地產業、遊程等規劃辦理行銷活動，並為提升觀光圈國際能見度，將拍攝國際宣傳影片及國際線上媒合推介會等，行銷大西拉雅觀光圈。另也將辦理1場觀光圈論壇，邀請各觀光圈、產官學界等共同參與，進行產業交流分享。



▲官田遊客中心。



▲西拉雅風景區管理處。

西拉雅國家風景區管理處處長徐振能表示除行銷推廣外，西拉雅管理處也將透過輔導觀光圈業者產品通路媒合上架，增加觀光圈商品能見度及促進在地產業多元發展，並協助觀光圈業者主題品牌形塑及產品包裝升級，提升產業競爭力。另也透過在地培力工作坊引導業者結交產業夥伴，使業者具集體共好的意識，相互合作交流想法，鼓勵業者異業結盟。

優質嘉南農產品之旅 主題產業活動串遊四季

大西拉雅觀光圈聯盟成員橫跨台南與嘉義，此區域是許多優質農產品生產基地，

如：南寮椪柑、白河蓮藕、東山咖啡、後壁米、鹽水意麵、官田菱角、中埔苦茶油等；也有因天然地形而形成的關子嶺泥漿溫泉、左鎮草山月世界等，以及南臺灣重要水資源而產生的觀光休憩產業，如：烏山頭水庫風景區、曾文水庫風景區、尖山埤江南渡假村、虎頭埤水庫風景區等。

另觀光圈四季皆有不同景色及產業活動，如：1至2月可至楠西梅嶺賞梅吃梅子雞、六甲落羽松拍照打卡、鹽水月津港燈節；3至4月有白河木棉花道、烏山頭南洋櫻；5至9月有白河蓮花季、玉井芒果冰、關子嶺火王爺季；10至12月有官田菱角節、關子嶺溫泉美食節等。

為持續推廣觀光圈遊程，徐振能表示將結合跨部會資源（觀光工廠、休閒農場、溫泉區等）規劃主題遊程，並預計以山海戀為主題，結合農委會國家綠道（水圳綠道、菱波官田線自行車道）、水庫資源、大西拉雅觀光圈業者、電動自行車業者、雲嘉南觀光圈等，推出自行車遊程及山海戀遊程；另結合台鐵自行車專列，推出雙鐵遊程等，藉由創新遊程開發，吸引更多遊客購買，並達到跨部會資源共享之目標。



▲全台獨一無二的關子嶺泥漿溫泉。

◀菱波官田自行車道。

▶曾文水庫觀景樓。



CCSA會員大會齊聚 傳承教育愛 成就美好的下一世代

生命影響生命 全台育幼機構 對話共識革新



▲疫情升溫，線上與實體參與者，依然踴躍。



▲CCSA會員大會，多是全台公、私立育幼院、少年家園的主管，以及理監事參與。



▲遠道的機構主管，邀請儘以線上與會。

CCSA 創會至今已屆20年，秉持“教育愛”理念，致力服務全台育幼院、少年中途之家，期以「關懷失家兒，建構資源服務網絡，使健全成長與正向發展」為使命，推動政策與鏈結社會、促動全國兒少體系的服務內涵與品質效能提升。

4/22 (週五) CCSA召開「第七屆第二次會員大會」，儘管疫情升溫，參與者仍踴躍，線上有45所機構團體、以及理事、監事等個人會員參加。CCSA的60所團體會員，包含全國公立兒少安置機構（衛生福利部北區、中區、南區兒童之家、少年之家、雲林教養院、離島單位），私立育幼院、少年家園等。近年社會遽變，父母因重症、服刑（毒品居多）、遺棄、虐待、性侵害...之兒少，必須“非自願”家外安置於寄養家庭、育幼院予「替代性照顧」（Substitution Care），承擔責任重大，面臨更多教養挑戰！

關愛失家兒 落實弱勢兒少發展

為此，CCSA用心籌辦此次大會，除由社工部督導社工師丁子芸簡報110年度在全台6區工作站及5縣市自立宿舍完整工作事項，包括輔導自立青少年各專案計畫、企業合作獎助學金、個別諮商、專業工坊、活動詳實內容等，同時指出，去年獲CCSA經濟補助之自立青少年238人，總金額逾700萬元，「急難救助金」因應疫情增加許多，足見失家少年困厄度日，急需外界伸援手的現實寫照。

大會進行一致通過110年度工作成果、財務決算及111年度工作計劃、經費預算，也為分享可能連結的企業資源、資訊；邀請副院長、秘書、督導、教保、生輔...線上參與。首先，亞洲唯一獲世界餐飲組織認可、也有全台唯一

「用創新&體驗教育PTS -為孩子開啓職涯新視界」

開平餐飲學校 vs. MISS TEPPAN

◀開平餐飲學校與覓食餐飲集團攜手為自立少年開創新路。

中點教學餐廳之「開平餐飲學校」與有9項餐飲品牌的「覓食國際餐飲集團」都蒞臨分享，增益院生、離院生正向自立發展契機。下午則為邀請聖道兒童之家院長黃清塗、高雄慈德育幼院院長蘇淑慧分享組織再造的經驗，期使深刻影響機構的專業治理、因應評鑑新建指標，以延展社會影響力。

其中與會團體會員，有基隆大光兒少之家、北市伯大尼兒少家園、聖道兒童之家、新北大同育幼院、桃園藍迪兒童之家、新竹德蘭兒童之家、台中慈馨兒少之家、大甲媽附設鎮瀾兒童家園、雲林教養院、高雄山地（六龜）育幼院、花蓮禪光育幼院、衛福部各區兒童之家等，跨全台地域、宗教信仰，卻同懷「生命影響生命」關愛扶養失家兒，藉此增益交流、對話請益，落實弱勢兒少最佳發展，且在組織改造與公益責信上，更上一層樓！

近午開平餐飲學校校長馬嘉延攜手覓食國際餐飲副總蔡志建，首度為自立少年就職、就學廣開新路，提供優惠學制、工讀與供宿機會，覓食公司是台灣知名餐飲集團，企業文化宣示「容錯」多元學習精神，將與開平學校共同以利他、尊重，接納失家青少年，也提供學雜費、優先排班、穩定薪資等多項

福利，大力協助自立青少年上學、就業與在職進修，實踐「企業社會責任」。CCSA創辦人洪錦芳致意感謝，呼籲也歡迎各界企業與學校都能發揮所長，促進社會革新。

分享服務心得 盼為失家兒找出路

下午議程，由現任聖道兒童之家院長黃清塗、高雄慈德育幼院院長蘇淑慧，就「安置機構的組織變革」與「CRC的評鑑指標」分別發表深刻、獨到見解，獲得滿堂彩。黃清塗傾囊相授，包含棘手的機構性議題、活動教育、人才培養、訓練模組、報酬制度、對話引導等，豐富實用，針對機構優化，深具意義。

而後，歷任政府部門管理資歷的蘇淑慧，就“新修”「111年機構業務評鑑指標」，作逐項詳實分析與實務建議，也綜理分享八年來的服務心得、機構現行服務樣貌，與短、中、長程營運發展計劃，期許面對《兒童人權公約CRC》衝擊下的業務評鑑，足讓機構更專業，質能更躍進。

CCSA秘書長洪錦芳結語時，感性提到創辦之初，CCSA即導入全台育幼院之「機構品質管理」與專業教輔人力培訓，迄今依然重視；失家兒缺乏親情依附的安全感、歸屬感與自尊，協會將致力助其自立，使能看見與活出自我生命價值；而為失家兒找出路，不只是這一世代的努力目標，更將成就下一世代安定美好。

社團法人 中華育幼機構兒童關懷協會

◎ 瀏覽官網：蒐尋CCSA「中華育幼機構兒童關懷協會」

◎ 勸募字號：111年度衛部教字第1101364147號

◎ 立即行動

一、請捐款支持「失家兒自立」事工～

銀行：台北富邦 永春分行（銀行代碼#012）

帳號：620-102613471

戶名：社團法人中華育幼機構兒童關懷協會

二、請以愛心碼 #1717，「捐發票，送愛心」

與CCSA一起一起扶助自立青少年穩定生活！

三、請線上捐款～贈「限量版悠遊卡」

CCSA官網「單筆線上捐款滿2000元」，即獲贈

「CCSA 20周年限量紀念版-失家兒悠遊卡」乙張！



★ 敬請踴躍分享 & 參與 ~ 伸援手，讓失家兒也有未來！ ★

雲林縣爭取香客變遊客 跟不上的

雲西文化觀光遊憩廊帶+百年復興鐵橋修建2大計畫成為最佳

作為國旅市場黑馬的雲林縣，觀光客人數連續3年列為非六都之外的第一名，尤其具有悠久歷史的北港朝天宮與武德宮，更成為無數宗教進香客的朝聖首選。然而隨著香客的持續湧入，加上旅遊市場的蓬勃興盛，相對凸顯了雲林的住宿胃納量不足，將成為跟不上發展需求的關鍵點。



▲北港朝天宮年年吸引數百萬香客到訪，成為雲林重要的觀光目的地之一。



▲媽祖景觀公園（位於朝天宮斜後方媽祖

根據交通部觀光局「主要觀光遊憩據點統計作業」人次統計，擁有北港朝天宮、劍湖山世界、草嶺、古坑綠色隧道、台塑六輕阿嬤公園等統計點的雲林縣，共計吸引868.2萬人次，這還包括六輕阿嬤公園旅遊熱潮逐漸式微、且吸引500萬人次的武德宮尚未被納入計算的情況之下，仍舊讓雲林成為非六都觀光遊憩人數的榜首。而今年1~2月份的統計中，即便受到疫情反覆爆發的影響，遊客人數仍達到235萬人次，持續位居非六都第一。

然而，被視為「觀光大縣」的未來新星之一，雲林縣在香客轉換成遊客的策略上，仍舊有不小的問題需要克服，其中，旅宿業的胃納量變是一大課題。面對每年逼近千萬的觀光人次，雲林深受旅客歡迎，甚至許多高端團也紛紛將遊程範圍涵蓋到當地，卻都面臨到旅宿資源相對不足的問題。

在地的觀光飯店或商務旅館，雖然服務等各方面都相當不錯，但在硬體設施方面，卻相對不符合許多旅遊業者心目中的國際觀光旅宿規格，也因此影響了業者在雲林的進一步行程安排，只能將住宿改選擇到臨近的太保市或嘉義市，而這，對於雲林的觀光推展發展，無疑是一大阻力與挑戰。

舉例來說，當高端團到訪雲林，首先便面對高檔的住宿選擇在哪？是位於古坑的劍湖山樂園王子大飯店，但行程設計如

何調配便是一個問題；還是選擇同樣隱居於山林、屬於高檔Villa的華山觀止虫二行館，但該飯店在距離、胃納量上都有所限制。倘若退而求其次，也僅有鄰近市區、位於斗六市的三好國際酒店能作為選擇，而武德宮的三學舍則屬於香客大樓，雖相對高級，但仍有客房數、旅客主觀意願等因素影響。

從此不難看出，在追求便利性的關鍵上，雲林能使用的商務旅館、觀光飯店都相對稀缺，還得與散客爭房，這也將造成業者在規劃上往往只能延伸到其他縣市，也讓雲林相對流失了部分的觀光財。

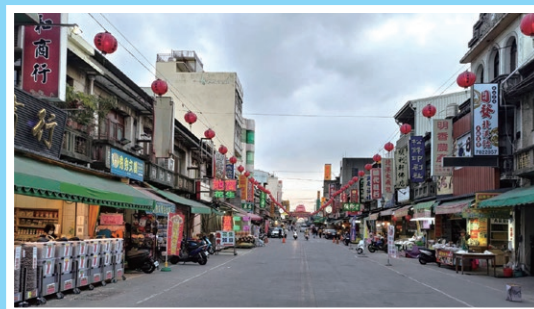
2大重量級計畫成為利基 推升雲林持續向上提升

為了要刺激在地的觀光量能，雲林縣府不斷積極爭取中央預算的加持，如為了帶動雲西觀光量能，雲林縣政府便向交通部觀光局成功爭取到2.2億元經費，將透過北港糖廠地景文化營造、糖鐵觀光綠廊空間營造等9大行動計畫，重現百年糖業風華、串起雲西文化觀光珍珠廊帶。

該計畫將以「一心（北港）、二軸（縣道164、台61）、五遊」為主軸，整合擁有全國最大、來客數最多的宗教聖地—北港朝天宮、武德宮等地，以宗教朝聖豐沛的香客及觀光客，串接舊糖鐵改造的自行車及人文路徑，打通縣道164銜接北港滯洪池及舊糖鐵土間厝至顏厝寮路段，再導入交通及導覽系統的整體規劃，將香客及

觀光客引領至口湖及水林深富特色的金獎社區人文據點，以及雲嘉南幸福公路台61線沿線景點。

於此同時，有鑑於連結北港與新港的歷史建築台糖北港溪復興鐵橋中斷通行40年，近期中央將撥款補助嘉義縣府1.6億元修復，復興鐵橋原屬台糖所有，兼具運輸甘蔗與載客功能，長878.63公尺，為糖鐵保留最長鐵橋。隨著復興鐵橋可望於明年底完成修復後，加上周邊水環境工程的整建，不僅能帶動附近的親水活動，更可以串聯嘉義縣與雲林縣兩境的觀光資源，對整個地區遊憩產業將帶來極大助益。



▲大北港地區文化、產業底蘊極其深厚，若能以北港朝天宮為核心十分值得期待。

住宿胃納量將成為一大關鍵

誘因 縣府如積極爭取國際飯店進駐 將加大雲林旅遊競爭力



文化大樓樓頂)



▲振興戲院。



▲武德宮是雲林觀光的後起之秀。

透過兩個億元級的大型計畫加持下，可以看見雲林縣在觀光的推動上將如虎添翼，能有效刺激旅客到訪，也因此更突顯了能吸引留下旅客住宿的胃納量問題。

2大計畫+老街區優化 將有效推升雲林觀光能見度

北港人口逐年減少，已不到4萬人，而同屬北港生活圈臨近的幾個鄉鎮，人口也都是逐年遞減。近年來北港朝天宮+北港武德宮的香客人次，合計都破千萬，但很多在地人其實都只聞得到煙火味，卻嚐不到眾多香客帶來的消費經濟甜頭。

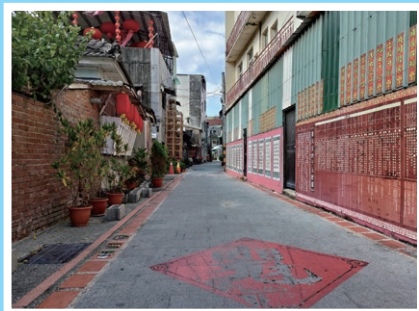
以北港而言，是台灣早期很重要的地區糖業中心，但隨著台糖北港糖廠停止煉糖，大片台糖土地或與台糖歷史相牽連的土地卻長年閒置，許多土地還是位處市區重要地段，無形中阻礙地方發展，要創造地方繁榮，這些土地的開發實扮演非常重要的角色。

大北港地區文化、產業底蘊極其深厚，加上縣府的2大計畫加持下，如果以北港朝天宮為核心的老街區再造計畫也能逐步跟進啟動，大北港地區的觀光前景將十分值得期待，也必定能吸引諸多財團及投資者的目光與青睞。

但可預見的是，未來更多人流帶進來了，旅宿資源與量能卻跟不上，必將促使

許多遊客選擇到臨近的縣市住宿，能創造的觀光綜效將大打折扣，這是推動大北港地區國際觀光亟需補上的一塊拼圖。

作為台灣西南重要核心觀光城鎮的北港，真的需要一座具前瞻性國際規格的飯店，而在北港市區隸屬於台糖或與台糖歷史相牽連的閒置土地如果可以釋出，不管用BOT、設定地上權或其他合乎法規、政策的方式，研定優惠條件招商引資，興建真正具備國際高規格的飯店，加速土地的開發，再配合政府一系列具國際視野的觀光計畫，相信必能極大化大北港地區的國際觀光量能，也將能創造許多的就業與創業機會，大北港地區必將脫胎換骨，迎來嶄新的局面，奠定未來繁榮的基礎。



發展老街區再造計畫，大北港地區的觀光前景將

建請縣府多元協商 讓閒置土地成為觀光發展利基點



過去雲林作為台糖的重要發展基地，也讓該企業擁有眾多的土地資源，然而隨著糖廠的業務發展需求減少，造成土地也大規模的荒廢。如紅色圈起來的這一塊地，不是台糖的土地就是與台糖歷史有牽連的土地，就位於北港糖廠正對面、省道台19線華南路與民主路交界處。

而華南路是北港南來北往的主幹道，民主路則是依據「雲西文化觀光遊憩廊帶計畫」，將會貫穿北港糖廠，成為北港地區東西往來的另一條幹道。

值得一提的是，這一塊土地面積夠大，離朝天宮又近（步行10分鐘內距離），卻長期閒置十分可惜，倘若能在縣府的協商下，有效開發土地、吸引企業興建國際觀光飯店，將可望成為雲林觀光發展的重要基地。



2022第一屆太平雲梯雲端路跑 9/11開跑 熱烈報名中

結合觀光文化與運動賽事 體驗獨特梅山36彎、雲海72變



▲（左1）嘉義縣長翁章梁宣布「2022第一屆太平雲梯雲端路跑」報名活動熱烈展開。



▲「2022第一屆太平雲梯雲端路跑」熱烈報名中。（左3起）「犀迎曙光、犀象太平」雕塑家施力仁、阿里山國家風景區管理處副處長陳榮欽、嘉義縣長翁章梁、太平村長暨有限責任嘉義縣梅山鄉太平社區產業合作社理事主席嚴清雅。

萬眾期待的「2022第一屆太平雲梯雲端路跑」即將於9/11開跑，主辦單位～有限責任嘉義縣梅山鄉太平社區產業合作社（以下簡稱梅山太平合作社）於5/2假嘉義縣政府1樓招商空間舉行「2022第一屆太平雲梯雲端路跑」活動啟動儀式，由嘉義縣長翁章梁宣布報名活動熱烈展開，值得一提的是，太平村長嚴清雅強力推動下，正在太平雲梯廣場展出的「犀迎曙光、犀象太平」展覽獲得雕塑家施力仁同意，將展期延長至年底，而知名音樂家許常德也為這場路跑盛事作一首運動歌曲，令人對太平雲梯首屆路跑充滿期待。

「2022第一屆太平雲梯雲端路跑」

賽事路線規劃，起點從太平雲梯遊客中心跑向太平雲梯上，經縣道151到二尖山觀景台折返，終點於太平國小，參加選手可在太平雲梯橋上俯瞰雲海美景同時飽覽著名的梅山36彎景致及沿線茶園風景風光，非常適合親子及慢跑新手一起參加，此次也邀請全台榮民（眷）及辛苦防疫醫護人員一起參與這場年度盛事，提倡運動休閒運動。

太平村長暨有限責任嘉義縣梅山鄉太平社區產業合作社理事主席嚴清雅表示，藉此活動也同步推動「梅山太平社區文化體驗」，安排竹林茶席、咖啡烘豆體驗遊程及梅山太平本色植物染布製作體驗，希望能夠藉由文化觀光與運

動賽事互相連結，參與賽事的同時也體驗嘉義縣大阿里山風景區的人文特色及在地美食。此賽事活動沿途補給品由嘉義知名伴手禮老楊方塊酥及統百食品提供，參賽選手品嚐美食外，也將連結太平社區發展協會及大林慢城發展協會之商家提供優惠折扣活動，呈現這座美麗又有歷史的山城回憶，並達到推廣休閒、運動觀光的全民路跑新氣象，嚴清雅希望透過路跑活動與在地觀光結合，帶動梅山鄉太平雲梯國際觀光風潮。

2022第一屆太平雲梯雲端路跑

★報名官網 <https://www.focusline.com.tw/20911YG>

★更多訊息請瀏覽「太平雲梯 FB」

<https://www.facebook.com/TaipingSuspensionBridge/>

中華顧問推動旅服6S認證成效亮眼 提供美好的生活圈

嘉義梅山太平雲梯、和平島遊客服務中心拔頭籌

撰文／歐彥君 圖片提供／中華顧問工程司



▲中華顧問工程司董事長周永暉（中）頒發旅服6S證書給嘉義梅山太平雲梯，由有限責任嘉義縣梅山鄉太平社區產業合作社經理楊振忠（左1）代表接受。（右1）交通部觀光局阿里山國家風景區管理處處長洪維新。



▲中華顧問工程司董事長周永暉（左3）頒發旅服6S證書給和平島公園遊客服務中心，由宏岳國際有限公司董事總經理黃偉傑（左2）代表接受。

中華顧問工程司經歷半年多次的現場勘驗與輔導，3/30首度發出兩張旅服6S認證證書，由嘉義梅山太平雲梯與和平島遊客服務中心雙雙拔得頭籌。中華顧問工程司強調，這只是開始的第一步，未來將持續推動旅服6S認證作業，讓台灣的旅服水準得以再提昇，與國際一流水準無縫接軌。

中華顧問工程司董事長周永暉上任

後，即以之前長年累積下來的觀光服務、交通服務經驗，傳遞給中華顧問同仁，並積極推動旅服6S認證作業。周永暉指出，旅服6S認證計畫，對於中華顧問負責的同仁來說是一個挑戰，也很感動在大家鏗而不捨的努力下終於有所成果，相信這樣的精神將會起引領效果。

交通部航港局副局長陳賓權、交通部運輸研究所所長林繼國同為中華顧問董事會成員，都對中華顧問推動旅服6S樂

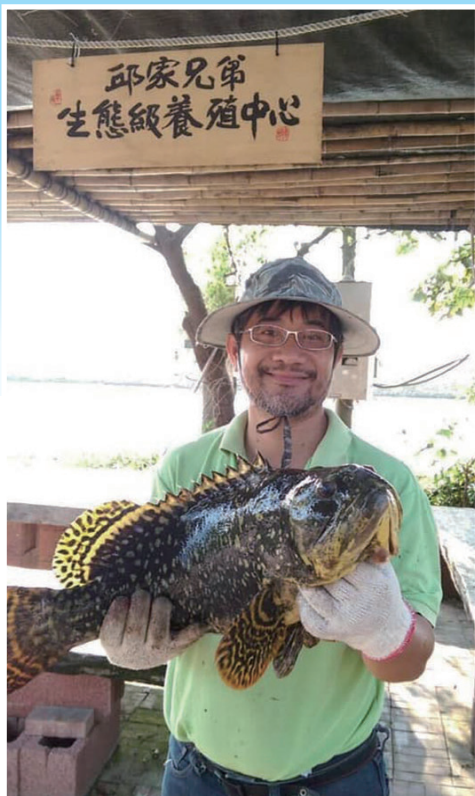
觀其成，且於董事會中大力支持此試辦計畫，如今經歷半年的努力終於開花結果。這不僅是獲得認證單位的榮譽，更是中華顧問所有同仁的榮譽。

頒證儀式由周永暉授證，第一批獲得認證的單位為交通部觀光局阿里山國家風景區管理處下轄「嘉義梅山太平雲梯」、交通部觀光局觀音山及北海岸國家風景區管理處下轄「和平島公園遊客服務中心」，分別由有限責任嘉義縣梅山鄉太平社區產業合作社經理楊振忠、宏岳國際有限公司董事總經理黃偉傑。

周永暉強調，未來只要有6S認證之處，就會呈現共同維護美好的景點與良善的觀光品質。尤其在後疫情時代，6S認證將會與大家息息相關。交通的節點，本來就是以提供安全、美學素養以及具有地方特色，且是一個乾淨整潔的環境。未來國家旅遊的服務設施將會持續升等，交通場站將會更貼近交通部的宗旨－「提供美好的生活圈」。

邱家兄弟生態級無毒水產育成中心 生態養殖20年獲神農獎肯定

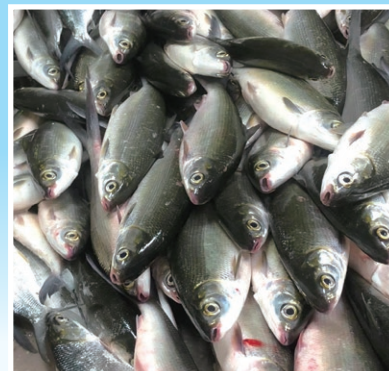
全程無毒飼養 友善尊重水土環境 打造健康美味水產品



▲邱家兄弟生態級無毒水產育成中心的經營者－邱經堯。



▲邱家兄弟的生態無毒養殖魚塢。



▲邱家兄弟養殖的虱目魚。



▲邱經堯為百大青農的陪伴師。



▲魚塢捕撈水產。

嘉義布袋鎮是漁塢養殖業的重鎮，其中邱家兄弟生態級無毒水產育成中心為業者邱經堯所經營，最大的特色為全程無毒的生態養殖，自產自銷，提供消費健康乾淨的水產產品。

邱經堯的魚塢養殖場近50年歷史，自20年前開始以友善水土環境的理念轉型為生態養殖法，以低密度、無化學藥劑的生態管理法，用心養出健康又肥美的魚蝦，讓邱家兄弟的水產品牌，不僅是品質保證，更成為私廚的指定食材選擇，並獲得2020年獲水產品最高獎項-海宴精品獎、首屆全國優質虱目魚肚「白金虱王」優勝以及環保署國家環境教育獎民營事業組優等獎等榮耀；20年來的堅持與努力不懈，更獲得2020年農委會第32屆十大神農獎的大獎肯定，讓邱經堯深感付出的心血得到正面的支持，也是對友善環境的生產者最大的鼓勵。

低密度生態級共生混養 養出健康美味的水產

邱家兄弟38公頃的養殖面積，目前養殖以虱目魚、混養白蝦為主，其次混養金目鱸魚、吳郭魚、草魚、烏魚、豆仔魚、龍膽石斑等工作魚。邱經堯20年來致力

於水土保持、友善環境，建構「生態級養殖」，全程堅持無毒養殖，不使用化學藥物，並引用海水以半鹹水方式養殖，為了確保純淨無汙染，連魚塢周圍的環境生態也力求無毒方式照顧，維護生態環境的平衡。

雖然用淡水高密度養殖速度快，數量也多，但是邱經堯堅持用半鹹水方式養殖，他表示台灣很多潮間帶都是半鹹水，半鹹水的養殖環境，有珍貴生態鏈與豐富生物多樣性，這種讓水土生態保持自然平衡的養殖環境，生活在其中的魚蝦才能健康，消費者也才能吃得到健康乾淨又充滿原味的漁產產品。

食物恢復原有的自然樣貌 讓美食達人吃得到乾淨的水產風味

當初因為與「台灣主婦聯盟生活消費合作社」通路合作，為了供應安全優質的漁產，才讓邱經堯轉而思考如何以全程無毒、不使用化學藥劑的方式養殖，在轉型的過程，也讓他了解思考所有的生命體與生態都值得被尊重、被友善，唯有透過生態養殖，才能讓食物恢復原有的自然樣貌。不少美食達人品嚐過邱家兄弟的水產，都驚艷於水產肉質的鮮美與乾淨的風味。

邱家兄弟歷經13年的堅持摸索後才成功的轉型，營收也才開始損益平衡，箇中的甘苦不足以向外人道。對邱經堯而言，養殖不難，養出美味才難！讓消費者吃得安心、健康，就是邱家兄弟堅持的動力。為了致力推廣生態養殖理念，邱經堯長期擔任漁業署百大青農的陪伴師，培養更多青農投入生態養殖，並透過舉辦產地之旅，從餐桌到產地等導覽活動，推廣安全又健康的生態養殖教育與食



▲邱家兄弟養殖的無毒白蝦。

魚觀念，讓消費者了解到友善環境的農漁產品的價值與品質。目前除了主婦聯盟通路可以買到邱家兄弟水產品，也可透過官網訂購。

邱家兄弟生態級無毒水產育成中心

地址：嘉義縣布袋鎮
電話：0955-735225



布袋在地旅遊諮詢
嘉義布袋海風長堤民宿
電話：0933-925-152

搭京阪電車感受最美春夏！新綠絕景路線睽違3年再起跑

叡山電車串聯貴船、鞍馬、比叡山 組合玩法超多元

撰文／張語柔·圖片提供／京阪電車、向日遊



京阪電車可說是規劃日本關西之旅的最佳夥伴，路線串聯大阪、京都、滋賀3縣，擁有車站位置鄰近觀光景點的優勢，更針對訪日外國遊客推出多款划算套票，讓遊客不僅能玩得盡興，還能玩得划算！搭乘旗下的「叡山電車」能夠暢遊京都北部，探訪擁有千年歷史的貴船神社、天狗鎮守的鞍馬地區以及比叡山等觀光魅力。即日起，叡山電車春夏知名活動「綠楓葉隧道緩緩前行」睽違3年再次登場，遊客能乘坐列車穿梭綠楓葉隧道感受美景，推薦為日後安排行程不可錯過的必玩亮點！旅行同業日後若有任何京阪電車資訊需求，歡迎隨時洽詢向日遊顧問有限公司。

叡山電車多種魅力×綠楓葉隧道緩緩前行

叡山電車從出町柳站出發，路線一路向北，途中在寶池站分為2個方向，西側的鞍馬線通往貴船與鞍馬地區，東側的叡山本線則是開往八瀨比叡山口。無論選擇往東或往西遊玩，都有魅力十足景點可搭配，隨著季節變化會呈現不同迷人風采，值得遊客多次回訪。推薦可利用當天不限次數乘車的「京都、大阪觀光乘車券（鞍馬&貴船地區擴大版）」規劃遊程，搭乘獨特的展望列車、觀光列車與彩繪列車沿線玩透透。展望列車「KIRARA」行駛於鞍馬線，途中經過市原站～二之瀨站之間能欣賞約250公尺的楓葉隧道，春夏時期呈現新綠，秋季則為紅葉美景。列車經過該路段時會刻意減速慢行，讓乘客透過車窗欣賞，享受自然環繞的沉浸式美景。今年度「綠楓葉隧道緩緩前行」活動睽違3年再起跑，即日起至5/31期間限定登場！

時尚又前衛的觀光列車「HIEI」外觀為深綠色、金色搭配橢圓造型，行駛於叡山本線。沿線能前往每年只在新綠與紅葉時節開放的夢幻景點「八瀨琉璃光院」，或換乘纜車直奔比叡山頂，造訪被譽為日本佛教聖地、名列世界遺產「比叡山延曆寺」等。

彩繪列車「KOMOREBI」主要行駛於出町柳站～鞍馬站之間，車廂設計呼籲愛護自然環境，以沿線風光為靈感，描繪出四季美景與動植物。最特別的是該車廂內不刊登廣告，而是會舉辦畫展、攝影展等活動，搭車同時能感受自然與藝術薰陶。

◀叡山電車的市原站～二之瀨站之間，春夏新綠美景沁涼。



▲展望列車「KIRARA」。



▲觀光列車「HIEI」。



▲彩繪列車「KOMOREBI」。

春 夏 沿 線 觀 光 資 訊



▲擁有1,300年以上歷史的「貴船神社」祭祀水神，以祈求運勢與結緣聞名。能體驗獨特的水占卜，同時也是繪馬的起源地點。（下車站：貴船口站）



▲鞍馬山相傳是天狗棲息的場所，參觀千年歷史的「鞍馬寺」，更別忘了與2019年新上任的第二代天狗雕像來張紀念合照。（下車站：鞍馬）



▲「妙滿寺」是京都杜鵑花名所，5月上旬～中旬境內約3千株杜鵑花一齊盛開，無論在山門、參道周圍都能欣賞繽紛杜鵑花海。（下車站：木野站）

▼「詩仙堂」過去曾是江戶時代文人石川丈山的晚年居所，現為曹洞宗寺院。自然圍繞環境清幽，以春夏新綠與秋季紅葉美景聞名。（下車站：一乘寺站）



歡迎掃描QR Code追蹤京阪列車官方IG帳號，即時查看最新觀光情報！

更多京阪電車相關情報，請洽向日遊顧問有限公司：(02) 2518-3587。

迎接哈利波特 池袋、豐島園站體整修 宛如小說中車站再現 為遊客營造絕佳環境



▲整修後的豐島園站月台示意圖。

西武鐵道日前宣佈將在2023年春季完成池袋站、豐島園站的整修工程，2座車站作為通往預計同年開幕新設施「Warner Bros Studio Tour Tokyo-The Making of Harry Potter」的門面，將為來園遊客提前營造令人雀躍期待的氛圍。池袋站以英國倫敦的「國王十字站」為參考，通往豐島園的1、2號月台改造後彷彿重現出該站原貌，豐島園站則以「活米村站」為靈感設計。為了將2020年閉園的「豐島園」意志傳承下去，舊有電話亭與長椅將配合新概念改造後展示。打造能感受日常與非日常相融的新站體，站前廣場也將進行整修。

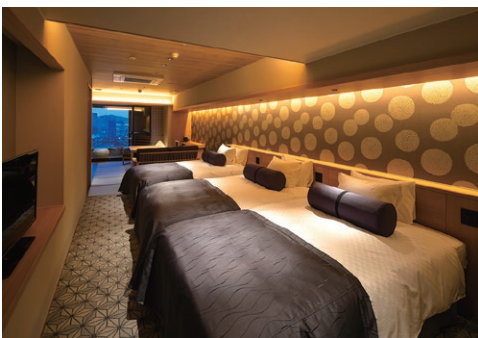
藝術之島直島 2棟全新藝術設施開幕 安藤忠雄、草間彌生、杉本博司帶來藝術饗宴



▲草間彌生的《納西瑟斯的庭院》使用約1,700個鏡面球體，分佈於「Valley Gallery」各處。

日本倍樂生公司在直島的2棟全新藝術設施3/12起開幕，由世界建築大師安藤忠雄操刀的「Valley Gallery」位於同樣出自其手的「Benesse House」與「地中海美術館」之間，由以祠堂為靈感的半開放空間搭配室外區域組成，是安藤忠雄在直島上的第9座作品，內外還能欣賞藝術家草間彌生的代表性裝置藝術《納西瑟斯的庭院》。另一處則是將Benesse House Park的現代藝術家杉本博司作品空間拓展與進一步規劃，打造出「杉本博司Gallery 時光迴廊」，能欣賞其豐富多彩的藝術作品。

香川金比羅溫泉紅梅亭新訊 和洋溫泉房登場 賞讚岐富士美景



▲全新客房「君子香」示意圖。

香川縣金比羅溫泉鄉的「湯元金比羅溫泉華之湯紅梅亭」2月起新設2間附露天溫泉的和洋室套房「君子香」。室內裝潢與間接照明講究地營造現代和風氛圍，泉源引流金比羅溫泉，無論露天溫泉或陽台都能眺望「讚岐富士」美景。房內提供女性住客喜愛的歐舒丹備品，也具備辦公空間與完善網路，可供辦公度假客群使用。住客還能前往專用Lounge「暫」免費暢飲啤酒、咖啡與無酒精飲料。

箱根蘆之湖 全新飯店開幕 全館景觀房 眺望蘆之湖雲海雙魅力



▲一邊享受溫泉，一邊欣賞蘆之湖景色吧！

主打可眺望蘆之湖與獨特雲海美景的新興旅館「四季之館 箱根蘆之湖」於2/17開幕，全館30間客房都是蘆之湖景觀房，具備泉源掛流式露天溫泉，也有能欣賞夕陽西下湖景的寬廣大浴場。日本藝術家鄉間正觀的115幅書畫作品展示於館內各處，就像住進一棟美術館般風雅。晚餐使用相摩灣時令海鮮呈現地中海法式料理，早餐則以新鮮蔬菜為主，搭配嚴選雞蛋推出美味餐點。

神奈川溫泉豪華露營區登場 獨棟Villa大空間 溫泉美食一次盡享



▲營區提供5種不同房型，遊客可依需求選擇入住。

神奈川縣湯河原町於3/18開幕縣內首座全館具備泉源掛流式溫泉的豪華露營設施「THE BASE GLAMPING湯河原」。境內規劃有10棟包棟制的豪華Villa，客房面積皆達110平方公尺以上，根據房型不同最多可容納6人同住，也有可以與愛犬同住的寵物友善房型可選。每棟設有專用烤肉區與焚火台，能享受豪放的火烤料理或以溫泉蒸氣悶煮的美食，也能選擇自備食材的純住宿方案入住。



NOV
WE A

toürone
GROUP
鼎運集團

旅 / 宿 / 車 / 購 / 藝

Safe travels

WORLD TRAVEL & TOURISM COUNCIL

TAIPEI

toürone 鼎運集團

全台唯一全方位旅遊集團

電話:(02) 2518-2000 www.tourone.com.tw

傳真:(02) 2516-5222 交觀綜2141 品保北0658

地址: 台北市南京東路二段178號9樓



鼎運LINE@



鼎運粉絲專頁



W,
RE



我們已經
準備好了！

READY!

- 中華航空 CHINA AIRLINES
- EVA AIR 長榮航空
- 國泰航空公司
- STARLUX 星宇航空
- tigerair 台灣虎航
- AIR MACAU 澳門航空
- JAPAN AIRLINES
- ANA 全日空
- ASIANA AIRLINES
- FLY GANGWON
- BAMBOO AIRWAYS
- vietjet Air.com
- Emirates
- ROYAL BRUNEI AIRLINES
- malaysia airlines
- TURKISH AIRLINES
- AIR NEW ZEALAND
- THAI
- UNITED

今年端午 就是這味道



膠質滿溢 Q彈滷香

牛三寶粽

210公克 / 1顆

牛腱心、牛肚、牛筋、花生、香菇

滿滿大海鮮味

珍鮑貝粽

210公克 / 1顆

鹹蛋黃、花生
鮑魚、墨魚、干貝、五花肉、香菇

美味絕配

私廚名粽+珍寶湯品

Ⓐ 牛三寶粽4顆+珍鮑貝粽4顆

售價 1,880 元

Ⓑ 牛三寶粽4顆+珍鮑貝粽4顆+
極品紅寶石B腱牛肉鍋【不含鍋】

售價 3,480 元

Ⓒ 牛三寶粽4顆+珍鮑貝粽4顆
+極品煲湯3份

售價 3,780 元

六塊頂級B腱牛肉

極品紅寶石 B腱牛肉鍋

B腱牛肉、黃金牛肉湯、
紅寶石蕃茄湯、獨門蒜辣醬

售價 1,680 元 (不含鍋)

*圖片為示範料理，提供烹飪參考。



極品煲湯

神雞妙蒜黑金煲湯1份
蔘雞蓬勃元氣煲湯1份
狗尾神通養生煲湯1份

售價 1,980 元 / 3份

