

# TRAVEL RICH

旅奇週刊

2022.10.10 出刊 每週一發行

VOL. 722



金 門 旅 遊 超 吸 金 ！

縣長

**楊鎮浚** 打造最具代表性品牌—金門大橋

串聯大小金門旅遊新玩法

規劃金門地區穿越路跑、跨年倒數等活動

融合豐富閩南、戰地、生態等資源

促進金門地區觀光發展





# 金門旅遊超吸金！縣長楊鎮浚 打造最具

## 串聯大小金門旅遊新玩法 規劃金門地區穿越路跑、跨年倒數等活動 融合豐富

隨著金門大橋通車在即，屆時可以串連大小金門，又讓金門旅遊增加全新玩法，成為國旅商品中的一大熱門選擇。為此金門縣長楊鎮浚辦理「獎勵金門觀光優質創意遊程徵選」，規劃大型旅遊節慶，也期望透過跳島郵輪、包機的方式，吸引台灣旅客前往度假外，未來國境開放之後，能成為外國旅客探訪的新選。

撰文、攝影／張偉浩 圖片提供／金門縣政府、本刊圖庫



◀金門大橋也是國內已經實際實現的，橋梁跨徑最長、碰到環境限制最多的跨海大橋。

▶金門大橋特殊之脊背橋高樑穩心造型。

金門大橋為國內第一座海上特殊公路橋梁，西起烈嶼鄉后頭湖埔路，東迄大金門金寧鄉湖下慈湖路，全線長約5.4公里，跨海橋梁段約4.77公里，主橋長度1,050公尺，最大跨徑200公尺，分為五塔六跨構造，橋塔為高粱穗心造型，金門大橋完工通車後，特殊之脊背橋高樑穩心造型，精心規劃設計的景觀燈投影效果，再搭配金烈水道海天一體的天然景致，將成為金門地區最

具代表性的品牌，除大橋本身對外地遊客具有一定吸引力外，金門縣政府期待將來搭配金門地區穿越路跑、跨年倒數等活動，融合金門豐富的閩南、戰地、生態等資源，吸引大量遊客來金門，促進金門地區觀光發展。

金門縣長楊鎮浚表示，金門大橋的完成，將使往來大小金門必需依靠交通船，碰到大霧、船隻歲修或是有緊急事件的時候，須



▲1970年代在小金門當兵的人應該都有著共同的回憶，就是「丸樂汽水」。



▲新大同餐飲設計不同份的套餐與菜單設計，提供旅客選擇。



▲千層鬆餅是沐咖啡最熱門的甜點之一。

### 金門觀光優質創意遊程徵選 5條團體路線、3條自由行

為推廣金門地區觀光特色，挖掘秘境景點，帶給旅客不同面貌的金門，金門縣政府辦理「獎勵金門觀光優質創意遊程徵選」活動。藉由徵選方式鼓勵民眾及業者以創意視角，設計出別具特色遊程。遴選出5條團體行組路線及3條自由行組路線，並已將這8條遊程刊登至金門觀光旅遊網，供遊客查詢。

以小金門烈嶼來說，就有多樣景點與美食、體驗活動等著旅客來體驗。楊鎮浚表示，像是可以眺望廈門+軌條岩，感受獨特

金門風情的雙口海濱公園，或是地方創生打造出來的西方社區，並藉由亨氏暢遊，帶領旅客體驗綁高粱掃帚、SUP、潮間帶探索、水彈體驗，或是后麟步槍模擬射擊館、彩繪村，都受到年輕旅客的青睞。

此外，還有嘉年華冰菓室、華南汽水廠、沐咖啡、黃厝三層樓、蔡師傅手工麵線、新大同餐飲等多樣美食，以及海霞蜜坊、勝香桶餅店、金瑞成貢糖一八達樓子店，讓旅客可以購買在地特色的伴手禮，吃喝玩樂樣樣都滿足。

### 金門老兵召集令邁入第5年 海洋藝術季首次攜手故宮

除了新興的旅遊景點釋出之外，下半年的金門還有多樣的節慶觀光活動等著旅客來發掘。像是預計在10/15~12/15登場的「金門老兵召集令」今年進入第5年，是一個讓金門老兵引頸企望的活動，本次共有7項活動，九宮任務獲好禮、支援烈嶼師動員令、親友津津道、就是邀再來、民防自衛隊衛兵演出、軍事據點選美以及金門大橋行軍，多項體驗玩不完。

比較大型的有還有「2022海洋藝術季」，訂於10月起於金城周邊景點（包含莒光樓、古崗樓、同安渡頭、延平郡王祠、歐厝風獅爺、城鎮之星）盛大展出，共有6座大型藝

◀新湖漁港是金門3大漁港之一，藍色的迷彩碉堡搭配湛藍的天空超亮眼。

#### 團體旅遊遊程

A：金秋浪漫 閩式古厝一戰地風情2日遊（雄獅旅行社金門分公司）

B：玩樂夯IG金門一青春樂活2日遊（長伶國際旅行社）

C：金門2日遊（華府旅行社金門分公司）

D：金門旅遊一浪漫2日遊（金旺旅遊）

E：烈嶼旅行時光2日遊（鄉村旅行社金門分公司）

F：自由行組遊程，拍攝3條自由行組路線黑男配對cp遊程影片。





# 金門 KINMEN 大橋

## 代表性品牌—金門大橋

### 閩南、戰地、生態等資源 促進金門地區觀光發展



等待開放通行等等交通不便的困擾成為過去，通車之後將提供大小金門間，全天候快捷、安全之陸路運輸路廊，增加生活、就學及就業的方便性，平衡金門地區之區域發展，亦提供水電通信管線附掛，以及人道關懷之醫療救援、消防及緊急救災救援通道，更是旅遊的最佳渠道。



金門縣長 楊鎮浚

▼位在烈嶼鄉西南側的L18據點，於西元1987年由當時158師駐軍建置並於隔年完工，建築參考越戰後美軍常用之新穎形式來建造，但其靈感是來自科學小飛俠裡的鳳凰號。



▲軍營區水彈槍射擊。



▲高粱掃帚DIY體驗。



▲為歡迎老兵返金走走，有越來越多的店家提供給老兵優惠，有用折扣優惠，也有用送禮方式，或是用擴增服務等方式，總之就是要讓返金老兵感受金門歡迎老兵的心意。

術品、8組微型共創作品，搭配金門縣政府文化局主辦之文化生活節—後浦城事，訂於10/1辦理開幕儀式。

本屆藝術季首次與國立故宮博物院合作，結合該院現有文物元素，並邀請國內外藝術家與在居民共同挖掘在地的文化特色以「越在地越國際化」的精神，挖掘專屬金門的生活空間歷史發展脈絡，期望以藝術創作為媒介，重現消失、隱匿的地景樣貌，啟發民眾對生活場域的重新認識。

### 金門—沖繩包機直航計畫 秋季候鳥鷓鴣落日藍色公路

日本沖繩是一個台灣人嚮往與喜愛的旅遊地點，金門與沖繩都擁有慢活舒適的旅遊環境，兩地同樣都受到閩南文化的影響，就連地方標誌都雷同，金門的風獅爺與沖繩的招福獅SHISA，對於金門人來說有鎮風擋煞，沖繩人則有驅邪效果，更有著深厚與特別的情感。

楊鎮浚表示，金門縣政府並與沖繩在台事務所多次對接商談，預計疫情趨緩開放國境後，啟動金門—沖繩包機直航計畫，藉由尋找風獅爺（招福獅SHISA）的主題，串聯起更多台日友好的活動與情誼，更可以增進雙方的旅遊互動與連結。

郵輪跳島部分，交通部積極尋覓中小型郵輪進入台灣，推動小型郵輪跳島旅遊，金門縣政府將配合中央政策，同步推動郵輪跳島推廣行銷。現階段在郵輪市場尚未打開之前，主推「藍色公路」海上遊程，讓旅客在90分鐘左右的航程，搭配受過專業訓練的解

說人員，帶領旅客暢遊金門離島海上風光，在春季夜間航班可於航行中體驗藍眼淚伴遊、夏季徐徐海風欣賞金廈海上夜景、秋季金門候鳥鷓鴣落日同行等，都是金門藍色公路的亮點。

無論是金門大橋通車或是豐富的節慶活動，都能看到金門旅遊市場不斷的成长與蛻變，搭配國境開放後的包機以及郵輪跳島旅遊規劃，不難看出金門超前部署國際市場，也讓旅遊市場知道金門已經準備好了！



# 觀光不是一時的選舉牛肉 重新改造才是根本解方

組織層級、院際平台、觀光圈常態化、觀光研究院一一落實  
才能有效讓世界看見台灣

隨著2022年縣市長選舉投票即將於11/26到來，由於此次被視為2024年總統大選的前哨戰，因此各黨派紛紛派出強棒角逐縣市首長寶座。然而令人關注的是，許多各縣市長候選人紛紛將觀光列為重要選舉支票，如首善之都台北，便有候選人拋出將成立「國際事務局」負責會展、國際旅展等相關業務，促進觀光發展。新北市的候選人則擬出「10年國際級觀光計畫」，配合交通建設和在地特色舉辦藝術季、節慶活動。桃園市的候選人打出「國際行銷聯合辦公室」概念，負責整合商圈、旅館等觀光資源，規劃適合各國的旅遊內容。新竹縣候選人則拋出新增3大休閒農業區，加深在地的觀光魅力。

苗栗縣參選人則提出「觀光立縣」，將水上休閒、自行車、露營等消費力引進，增加周邊縣市造訪的意願。更甚者則有嘉義市，結合元宇宙的時事推出「城市觀光NFT」，以數位方式行銷該市的觀光。

由於台灣的政黨眾多，加上各縣市都是各黨必爭之地，面對不能輸給其他黨派的壓力，使得五花八門的觀光政策滿天飛，試圖抓住擁有投票權的民眾目光，至於拋出的觀光政見是否真的能落實、能與該縣市的需求及發展是否吻合，那都是選舉結束的後話了。然而這一種看似各縣市首長候選人對於觀光高度支持的現象，再對照台灣觀光從過去到疫情發展中所面臨的種種處境，讓人彷彿陷入一種平行時空的錯覺。

姑且不論候選人對於該縣市的觀光政策是否能真的為其帶來長遠的挹注與發展，台灣所面臨的觀光從來不是單一縣市進行蛻變便能解決，而這卻是心繫各縣市的黨派所忽略的長久問題。

台灣在觀光發展上，過去過於依賴觀光局這個三

級單位作為火車頭，即便過去有行政院觀光推動委員會作為跨部會整合的平台，能從更高的層級來協助觀光推展，後續卻因為具體功能性的喪失，被行政院院長蘇貞昌於2021年一紙公文便廢除，繼續將觀光的重任丟還給三級單位。即使經歷了行政院組織改造，觀光亦僅有從業務單位的局即將轉變為執行功能強化的署，且至今仍在立法院中等待三讀通過，能否於這會期順利過關尚不可知。

要改變台灣的觀光，需要的是從根本做起，其中組織層級提升、院際平台建立、觀光圈常態化、觀光研究院成立等應一一落實。當世界已走向全球觀光化的格局，亞洲各國紛紛將觀光主管機關拉抬至部會層級，傾全國之力推展觀光。即便觀光不同於數位發展的趨勢性、無法獨立為部，亦可依附於文化、交通、國發等部會，展現台灣對於觀光的高度重視。

於此同時，能跨部會協商的院際平台同樣不可少，最主要是因為當各部會隨著時代演進、逐漸與觀光有著密不可分的關係，台灣觀光資源散落於各單位，倘若缺少跨部會溝通平台，只會繼續照著現在的舊有模式，在本位主義之下各自閉門造車。

此外，現行的觀光圈政策已經執行近2年，更應該全面落實並常態化發展。觀光的研究單位亦不可缺席，如韓國在文化內容振興院（KOCCA）的推動下，成為韓流風靡全球的重要推手之一，這也是台灣可借鏡的區塊。

觀光不是喊喊口號即可推動，因為觀光產業鏈涉及百工百業、牽涉甚廣，因此更需要有宏觀的格局，以及真正有效的組織平台，從橫向、縱向去連結各種資源，才能真正在後疫情時代讓台灣在各國之間脫穎而出，為觀光再創新格局。

# 台灣旅遊交流協會第3屆第7次理監事會議

## 卡躍馬祖考察活動 拜會連江縣府及馬管處 收穫滿載

撰文／張偉浩 圖片提供／台灣旅遊交流協會



▲台灣旅遊交流協會理事長賴瑟珍（前排左6）拜會（前排左7起）連江縣政府縣長劉增應及副縣長王忠銘。

▲為落實馬管處委託馬祖食宿輔導管理品質升級暨行銷策略，及瞭解馬祖最新旅遊資源提升旅遊內涵，台灣旅遊交流協會特別前往馬祖考察，並於媽祖巨神像前合影。

台灣旅遊交流協會為落實馬管處委託馬祖食宿輔導管理品質升級暨行銷策略，及瞭解馬祖最新旅遊資源提升旅遊內涵，經理監事議決於9/25至27由理事長賴瑟珍率理監事計21人赴馬祖辦理第3屆第7次理監事聯席會議暨卡躍馬祖旅遊資源考察活動，拜會連江縣政府及交通部觀光局馬管處，進行面對面交流，共同為解封後邊境開放的馬祖永續觀光交換意見，一行前往南北竿重要景區、餐廳與住宿等遊憩設施深度考察，收穫滿載。

### 馬祖邁入未來黃金10年 明年4月全新台馬輪啟用

9/26拜會衛冕五星縣長殊榮的連江縣縣長劉增應表示，馬祖擁有天然豐富旅遊資源，獨特人文歷史、生態與文化、在地傳統美食、高粱酒及珍貴戰地遺跡，近年來，致力於提升馬祖旅遊的人文內涵，積極融合在地人文藝術於旅遊資源，馬祖不僅有知名藍眼淚，不同季節擁有不一樣的吸引力，足以吸引旅客一再重遊，帶動商機。此外，馬祖邁

入未來的黃金10年，已啟用的南北之星及明年4月全新台馬輪海上交通，及預計第二家航空公司加入空運，旅客到訪將更為便利，船+機載體運能擴大，相信在各位理監事的協助下，提升馬祖旅遊質量，猶如如虎添翼。

### 會長為落實推廣行銷馬祖 今年4度親自造訪

台灣旅遊交流協會理事長賴瑟珍指出：為落實推廣行銷馬祖，今年度已是第4次親自造訪，對如何提昇馬祖餐飲食宿品質有深入的瞭解。此行出席理監事包含：鳳凰、雄獅、雄保、金界、台灣中國、開陽等旅行社，另有優遊巴斯鄒族文化部落、福泰旅館及桂林商務旅館等單位，已從事旅遊業多年的理監事，首次造訪馬祖者仍大有人在，顯示馬祖未來仍有無限發展潛力。



馬祖南竿四維村林義和工坊，是間不對外開放的私宅精緻餐廳。老闆黃克文為人真誠，不僅會釀造，還是手藝高超的大廚，更用心講解馬祖老酒的文化與人文風情，讓更多人瞭解、愛上馬祖。

### 卡躍馬祖考察重點

#### 一、馬祖旅遊新亮點：

清嘉慶年間建廟的天后宮，正殿內媽祖靈穴為信徒朝聖之地，「媽祖宗教文化園區」即是賴瑟珍理事長於觀光局局長任內啟動建設的旅遊亮點。鳳凰旅遊董事張金明指出，富人文底蘊的媽祖宗教文化園區應列為旅遊安排重點，凡媽祖信徒皆可至此區進行更多連結，將大力推廣。

#### 二、卡躍饗食宴創新多元好滋味：

為瞭解馬祖各式餐飲供應，分別考察南北竿精緻傳統手工料理及中西合併巧手廚藝，透過舌尖感受馬祖小型餐飲業及咖啡甜點業者努力經營的卡躍饗宴。雄獅旅天下總經理李嘉賓表示，雖已多次造訪，但此行重新掌握馬祖餐飲更多可能，加上世界烈酒大賽金獎至高榮譽的東湧陳高，足以再次翻轉旅人味蕾。

#### 三、卡躍馬祖優質旅遊環境印象美好：

金界旅行社董事長張李正琴表示，此行感覺馬祖又比以前更乾淨、更進步，馬祖的歷史、文化及南、北竿生態都有值得推薦的新處，如再增加便捷的交通及住宿等設施，將更容易推動，純樸、健康及整潔的馬祖旅遊市場，一向是個人傾向的旅遊操作機制。

#### 四、卡躍馬祖宗教紐帶的連結：

台灣星級旅館協會副理事長陳盈瑞指出，在桃園舉辦多年的「桃園媽祖昇天祭」、「馬祖文化美食節」及「擺暝文化祭」，是閩台間宮廟多元文化交流外，也為在台生活的馬祖鄉親營造第二故鄉，讓馬祖文化、宗教以及美食在桃園落地生根，未來將積極協助推動國中小學師生赴馬祖校外教學，尋根體驗、感受原鄉風情。



COVER STORY | 封面故事

## 02 金門旅遊超吸金！ 縣長楊鎮浯 打造最具 代表性品牌—金門大橋

EDITORIAL | 旅奇社論

## 04 觀光不是一時的選舉牛肉 重新改造才是根本解方

FOCUS | 特別企劃

## 05 台灣旅遊交流協會第3屆第7次理監事會議

AIRLINES | 航空飛訊

## 07 越竹航空 台北—河內每週3班 峴港即將啟航

FOCUS | 特別企劃

## 08 新科理事長張永成從管理學角度出發 重新改變旅行業品質保障協會

DESTINATION | 實地探訪

## 10 疫後首發！菲律賓觀光部率業者與媒體 回歸長灘島 重溫絕美島嶼記憶 長榮航空直飛歐洲兩大航點開航 慕尼黑考察團疫情後首發踩線備受關注

CRUISES TREND | 郵輪趨勢報

## 14 尊榮假期長榮米蘭飛快慢遊地中海

HOT NEWS | 當週要聞

## 15 台灣ESG永續觀光旅遊「澎湖論壇」圓滿落幕

TAIWAN | 國旅情報讚

## 16 中彰區域觀光聯盟舉辦全台首場「桌旅競賽」 賽事中彰·桌旅識才—跟著故事走 中彰區域觀光聯盟攜手布蘭琪桌旅團隊 「桌遊+旅遊」點燃國旅新亮點

睽違2年 2022臺中國際踩舞嘉年華華麗登場

台灣入境旅遊協會舉辦大阿里山國際觀光主題遊程踩線活動  
自行車文化探索館 讓自行車從通勤代步到運動競技  
成為品味生活的一種方式

專訪北港朝天宮董事長蔡咏錫：以朝天宮為中心、  
活化老街 打造雲林觀光新價值

JAPAN | 和風日本

## 30 歡慶！歡迎回到日本！京阪電車推出票券買一送一活動

TRADE TALK | 旅業大小事

## 31 可樂旅遊穩握優勢 擘劃新世代旅遊願景 台灣溫泉飯店聯盟 9月月會在泰安觀止舉辦 同中有異 台灣領隊、導遊職務內容大不同

HOT NEWS | 當週要聞

## 34 陳盛山以溫泉當作母球 打開台、日、韓 3國溫泉連橫合作城市新格局

榮譽顧問／夏克堅  
發行人／黃秀春  
社長／何昭璋

Frank Hsia  
Josephine Huang  
James Ho

副社長兼總經理／歐彥君 Winnie Ou  
國際市場部部長／劉厚志 Jack Liu

編輯部 Editorial

總編輯／王政 John Wang  
採訪編輯／張偉浩 Kevin Chang  
設計／曾繁淵 Joe Tseng

文案部 Copy Writer

經理／謝筱華 Anne Hsien  
資深專案經理／彭可玟 Poppy Peng  
文案／楊昀潼 Elsie Yang

設計部 Art

設計主任／林洋正 James Lin  
資深設計／葉美君 Mei-Chun Yeh  
美術設計／劉靜宜 Satefanie

行銷業務團隊 Marketing & Sales eProject Unit

資深專案經理／周威廷 Wayne Chou

Process Control

經理／李曉倩 Judy Lee

業務部

協理／王相涵 Abby Wang 0922-671-775  
經理／王相淳 Sammi Wang 0922-566-614  
經理／王政介 Randy Wang 0912-815-962  
專案經理／林秀美 Hidemi Lin 0935-357-017

國際市場部

經理／蔡雅雯 Yawen Tsai  
企劃副理／黃千珊 Pat Huang  
企劃主任／徐意雯 Dance Hsu  
企劃編輯／張語柔 Zoe Chang  
企劃編輯／何昕穎 Hsinying Ho  
企劃編輯／張子凌 Tzuling Chang

旅奇週刊  
TRAVEL RICH

日本合作刊物·旬刊旅行新聞 Collaboration with JAPAN

業界人的ための  
業界專門紙 旬刊旅行新聞



旅奇週刊官方網站



旅奇週刊粉絲團

Establishment

日雜誌創刊·B2B網站開站/Oct. 17, 2005.2005年10月17日  
Biweekly & B2B website are Established in

Oct. 17, 2005.

Publishing

發行所：旅奇國際有限公司  
Rich International Corporation  
地址：臺北市信義區(110)基隆路一段159號4樓  
4F, No.159, Sec.1, Keelung Rd., Taipei, TAIWAN  
客服專線  
Tel：(886-2)2747-9077 (代表號)  
Fax：(886-2)2747-9075 (代表號)  
客服E-mail：judy@richmarcom.tw  
印刷：威志印刷事業有限公司

中華郵政臺北誌字第825號執照登記為雜誌交寄  
本刊圖文版權所有，未經同意不得轉載或翻印！  
All rights reserved.

# 越竹航空 台北—河內每週3班 峴港即將啟航

## 機上佳餚、娛樂與免費行李托運 打造精品空中服務

撰文／張偉浩 圖片提供／越竹航空



▲越竹航空致力打造為越南國內／國際航線的5星航空公司，以全服務為定位。



▲越竹航空空服員擁有高雅氣質，提供最優質的服務。

越竹航空（Bamboo Airways）於2017年成立，隸屬於越南FLC集團，致力打造五星級的精品空中服務，班機均設有商務與經濟艙，長程線配置豪華經濟艙。自創立以來，越竹航空已持續拓展越南國內和國際航線，2019年台灣成為首個國際航點，繼而再延伸至亞洲其他國家、歐洲和澳洲等地。



▲巴拿山距峴港市約40公里，在法國殖民時期是避暑勝地，山上最著名的是那座黃金佛手橋（Golden Bridge）。



▲透過越竹航空台北—河內的航點，旅客可以輕鬆前往下龍灣。

### 峴港航班與河內團體蓄勢待發 越竹航空雙點航線優勢盡現

越竹航空台灣總代理總經理王慕凡表示，越竹航空自2019年投入台北—峴港及台北—河內航線，今年初已復飛河內航線，並看好疫後的台灣出境旅遊市場。為迎接台灣國境解封，越竹航空自11/7起台北—河內將從每週2班增為每週3班（週一、三、六），並視載客量持續增加航班，峴港則從12月起推出每

週3班（週二、四、六）的運能；並規劃在2023年Q1~Q2將開航的胡志明市，屆時其完整的飛航網絡將成為台灣赴越南旅遊的最佳空中渠道。

越竹目前擁有空中巴士A321、A320及新一代NEO系列客機，並以波音787夢幻客機執飛歐陸與澳洲等長程航線，機隊規劃可謂相當完整，而A321NEO為區域國際航線主力機種，擁有更彈性的客艙空間，配置16席商務艙與182位經濟艙，共198位等座位安排，提供包括機

上餐飲、娛樂、30公斤托運及7公斤手提行李，屬於全服務的航空公司。

### 規劃5、6天航班帶 票價優勢助力業者包裝產品

越竹航空台北—河內／峴港每週3班的航班配置，讓同業可以包裝5、6天的商品，王慕凡表示，越南主要以團體旅客為主，目前持續熱銷中。而由於越竹航空具有票價上的優勢，就算越南當地飯店、餐廳、巴士成本均有調漲的趨勢，業者在包裝產品上較疫情前僅微幅上漲，是首波出國的好選擇，預估年底將會迎來團體旅遊大爆發。另值得注意的是，旅客與業者亦能運用河內為中轉樞紐，以越竹航空班機銜接至倫敦或是法蘭克福，價格相當優惠，未來也將持續開航更多長程線航點，敬請期待。

此外，越竹航空今年已加入GDS銷售體系，讓同業在線上即可完成開票作業，並透過越竹服務預購專網為旅客預選座位、購買更多行李公斤數、預訂商務休息室，提升業者銷售便利性，另外消費者亦可在購票網站上購買FIT機票，相當便利。

### 台北—河內航線

班號	航段	10/8~11/5	飛航時間	11/7起	飛航時間
QH511	TPE—HAN	每週三、六	14:35~16:40 *14:35~16:55	每週一、三、六	14:35~16:55
QH510	HAN—TPE	每週三、六	09:10~13:05 *09:20~13:05	每週一、三、六	09:20~13:05

\*飛航時間適用11/2~11/5

### 台北—倫敦航線

班號	航段	DOW	DEP/ARR	飛航時間	轉機時間
QH511	TPE—HAN	每週六	14:35~16:55	3H 20M	6H 35M
QH093	HAN—LGW		23:30~06:55+1	14H 25M	
QH092	LGW—HAN	每週日	11:10~06:15+1	12H 5M	3H 5M
QH510	HAN—TPE		09:20~13:05	2H 45M	

# 新科理事長張永成從管理學角度出

## 打破委員會的過往框架 重塑出8大部門瞄準旅遊市場

旅行業品質保障協會理事長

張永成



自旅行業品質保障協會成立以來，便一直擔任旅行業與消費者的溝通平台、維護市場穩步發展的重要角色，尤其疫情橫空出世後，品保協會更強化了與政府溝通的功能，攜手旅行公會全聯會等組織，有效反饋產業意見，為觀光產業爭取到保障與權益。隨著新任理事長張永成走馬上任後，將進一步強化與拓展品保的功能性，使其成為推動產業邁進的關鍵。

圖與願景；對外，則是持續與觀光業界夥伴們向政府溝通，在國門開放前爭取並維護產業權益。

眾志成城之下，不僅成功促成官方高度重視觀光產業，並宣布10/13正式重啟，觀光業也全面響應，讓品保理監事改選的過程中，出現近10多年來首次一派參選、高票當選的平和景象。

面對正式接下全國指標性公協會領導人的重責，張永成將未來工作計畫分成重要、急迫、需要等3個階段，目前產業最急迫與重要的關鍵，便是如何讓後疫情時代的消費者信賴，於此同時保持與政府順暢的溝通管道，有效將產業心聲傳遞。

他強調，品保的存在是因為產業高度需求，讓其成為與消費者及政府溝通的管道，因此品保並不是站在各界的對立面，無論與中央主管機關、各縣市政府，乃至於航空公司及保險公司等協力廠商，抑或是消費者，都應該是彼此可互相信賴的夥伴關係，唯有有效的溝通才能讓彼此在異中求同、找出共識，進而帶動市場朝向良性的發展。

### 建立雙向保障 讓旅行業安心經營

張永成特別指出，品保多年來一直致力於消費者權益的保障，但其實旅行業的經營需求也應該被看見與保護，因此他除了持續在旅行業履約保證機制及消費者旅遊糾紛調處上全力提供消費者權益保障與服務外，還要針對旅行業者建立全面性的安全保障，包括推動如航空、郵輪、旅館等旅行供應商對旅行業者的履約保證機制。

由於市場的瞬息萬變，旅行社經常會面臨到大型航空公司說倒就倒、外籍航空定期航班或包機無故停飛等問題，直接影響到旅行團，但面對消費大眾的抗議，旅行業者往往只能含淚自行吞下。

因此品保未來將積極與交通部溝通，期盼讓航空公司的主管機關—民航局、旅遊業的主管機關—觀光局，以及負責其他供應商的相關政府單位一同坐下來討論，建立起合法的旅遊機制，此舉將能有效確保產業的正向發展，業者也能更心無旁騖的推動觀光市場前進。

### 善用「金剛鑽」理念 一舉打破原有品保建置

硬度極高的金剛鑽，是切割玉石、瓷器鑽眼的重要工具，然而從元素表來看，它的構成基本其實碳元素，透過高壓的方式讓原本能在紙張上書寫的碳，成為無堅不摧的工具，可以看出，一樣的元素如果透過不同的排列，便能創造出新的面貌。而善於落實管理學的張永成，「金剛鑽」便是他改變品保的關鍵。

他指出，過去品保有數十個委員會，雖說承平時能各司其職，但面對著嶄新的後疫情時代，便需要進行組織改造與強化。因此經過理監事多次的探討與溝通後，品保決定將委員會重新打散，進而歸納推出8大部門，包括：1.消費者保障部、2.同業保障部、3.出境市場推進部、4.兩岸市場推進部、5.入境國旅市場推進部、6.公關部、7.數位發展部、8.人才暨產業提升部。

其中過去各線路的委員會將歸建到出

疫情的突如其來，不僅衝擊了百工百業，更讓市場看見觀光產業的高度脆弱，因此觀光產業展現了前所未有的團結，各大重要組織代表紛紛齊聚一同向政府發聲，為會員們爭取應有的生存權，其中便有新科的旅行業品質保障協會理事長張永成。

疫情讓他深感觀光產業沒有分裂的本錢，不能讓派系之爭持續撕裂產業的和諧，演變成無謂的內耗。因此張永成展開了一場艱難的任務，對內：他積極與各界會談，闡述產業團結一心的重要性，以及對於未來產業的藍



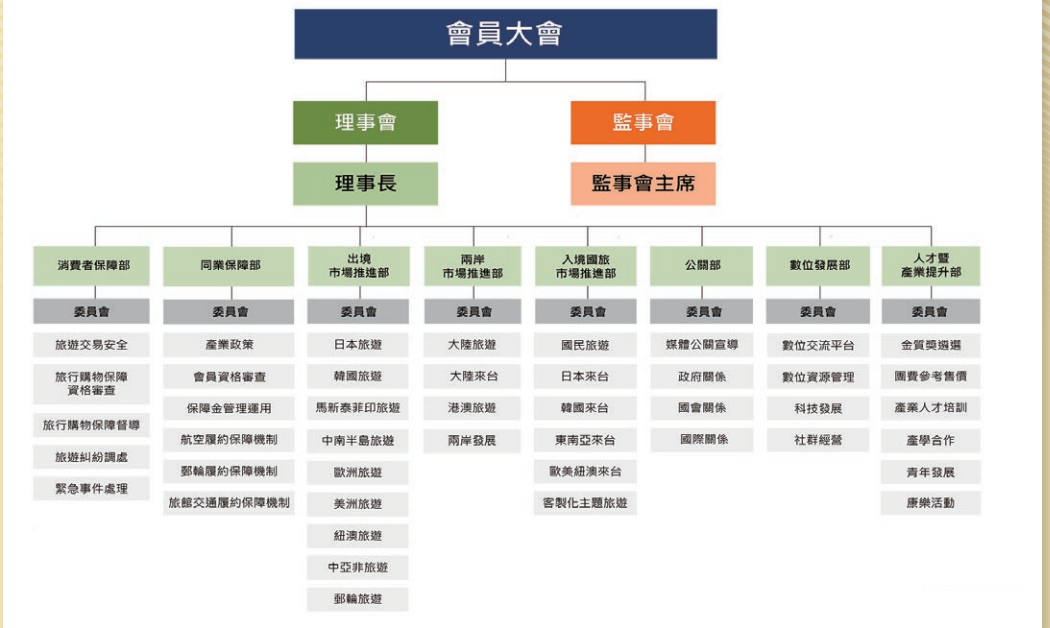
# 發 重新改變旅行業品質保障協會

## 需求 雙向保障、全國合議委員會讓產業被更多人看見



▲旅行業品質保障協會理事長張永成將打破固有框架，以嶄新的品保協會來服務市場。

### 第十二屆中華民國旅行業品質保障協會組織圖



境、兩岸、入境國旅等市場推廣部，透過集中化的管理，更全面的落實各線市場的推廣與價格制定等功能；「數位發展部」則是肩負起溝通平台，有效將產業內的最新資訊、政府的新政策等重要資訊，透過更有效的科技方式，迅速傳遞到4,000多位會員的手中。

而「人才暨產業提升部」擔綱起推動產業向前邁進的重責，由於目前旅遊商品的毛利大多僅有7%，「擔賣白粉的風險，賺賣白菜的利潤」，相比許多產業都十分弱勢。因此品保將透過「金質遊程選拔」等方式作為引導，吸引更多業者願意推出極具亮點的新

產品，讓觀光產業能轉為專業服務業，朝著高毛利、高附加價值、並為消費者帶來高滿意的願景邁進。

### 落實全國合議 讓產業心聲被看見

過去擔任旅行公會全聯會副理事長期間，張永成便率先推出「六都一省合議制」的新改革，藉由集結旅行業大宗的重要縣市代表，讓全聯會能有效整合旅遊同業的心聲。而該機制更在疫情肆虐期間發

揮了高度功能，成為產業能一致對外的核心基礎，共同向政府單位爭取紓困與補助，高度維護旅行業的權益。

為了更落實彙整產業的需求，張永成就任品保理事長後，便在該基礎上進行深化，推出「全國合議委員會」，集結全台各公協會一起努力解決市場面臨的痛點，以眾人之力有效傳遞產業心聲，有效了解市場的核心需求，進而與各單位進行協商，並藉由數位工具匯集大數據等科技方式作為輔助，進而有效解決問題，才能創造多贏格局。

### 讓台灣走向世界 讓世界看見台灣

隨著台灣正式重新開放擁抱國際觀光客，民眾也能重新拉著行李飛向世界各地，張永成強調，面對後疫情時代的無數挑戰，觀光產業更應該要持續提升自我的競爭力，而品保作為產業的後盾，也將運用如「金質遊程選拔」等方式發揮影響力，持續挑選出優質的旅遊產品給予市場參考，同時建立旅遊業在消費者心中的公信力與優質形象，才能讓觀光產業真正走向永續發展。

### 張永成出席歐洲自由行講座 鼓勵業者持續提升



▲甫接任理事長一職，旅行業品質保障協會理事長張永成就任當天便參加旅行業經理人協會舉辦的講座。

面對後疫情時代消費者習性的大幅轉變，提升自我競爭力便成為旅遊業者的重要任務。旅行業品質保障協會理事長張永成甫上任第1天，便特別出席9/28旅行業經理人協會舉辦的「歐洲自由行之歐來歐去及行程設計分享」，當天活動特別邀請到資深LOCAL羅敏儀進行分享歐洲的操作新法。張永成也鼓勵業者持續提升自我競爭力，為觀光產業提升努力，共同帶動旅遊市場全面提升。

# 疫後首發！菲律賓觀光部率業者與媒體

## 綿延無盡的沙灘漫步 風帆船坐等日落紅暉 酸甜交

國境內7,641座島嶼讓菲律賓拿下「千島之國」的美名，長灘島更拿下國際知名雜誌《Condé Nast Traveler》本年度「全球最美島嶼」排行榜第一名，所有島嶼當中長灘島也最廣受台灣旅客熟悉青睞。對準疫後報復性出遊的市場需求，菲律賓期望以風情萬種的島嶼資源，搶攻後疫時代的無限商機。



◀菲律賓觀光部台灣分處處長海瑟博士（中）與（左3起）喜鴻旅行社經理張家鵬、菲律賓航空總經理辦公室助理汪彩玉、鳳凰旅遊董事長張巍耀、凱行旅行社董事長陳明宏、竹企旅行社董事長江百松、喜滿客旅遊經理陳建陽、菲律賓觀光部行銷推廣市場專員Andy、富立旅行社總經理黃文卿、總倫旅行社經理賴建何、菲律賓觀光部執行專員曾意純、金箭旅行社經理張嘉瑜在長灘島布拉波海灘（bulabog beach）與最有名Leaning Coconut Tree合影。

國境解封拍板定案，台灣觀光業終於迎來邊境開放！各國觀光旅遊局近來早已積極整備，對接業者布局市場。菲律賓觀光部台灣分處於9/15~20，舉辦6天5夜馬尼拉長灘島踩線考察，邀請富立旅行社、凱行旅行社、鳳凰旅遊、喜滿客旅遊、喜鴻旅行社、竹企旅行社、總倫旅行社與金箭旅行社等數家業者與多位旅遊部落客們組成考察團，實地走訪最受國人歡迎的菲律賓旅遊目的地——長灘島。

菲律賓觀光部台灣分處處長海瑟博士表示，長灘島以令人驚艷的海灘景緻成為全球公認最美麗動人的島嶼之一，不僅是台灣旅客青睞的首選目的地，也是台灣業者們最看好的銷售產品，故選擇以長灘島作為考察先發。本次考察更是自疫情爆發以來到訪菲律賓的首發團，獲得當地旅業熱烈支持與響應，處長海瑟博士更透露接下來的幾個月也將持續辦理不同目的地旅遊考察，致力引薦台灣同業對接當地業者掌握市場動

態，規劃包裝豐富精彩的旅遊產品。

同時積極參與各大旅展與消費者活動，直效提升消費者印象，共攜航空公司與旅業夥伴齊力振興，期望再創疫前榮景，為菲律賓觀光再繳出一張亮眼成績單。

### 安心入境 隨掃即行最EASY

菲律賓自今年4/1起早已經重啟國門擁抱世界旅客，完整接種COVID-19疫苗的外國旅客入境菲律賓不再需要進行採檢或隔

## 菲 凡 體 驗 必 訪 推 薦



▲最具人氣的風帆船體驗成為許多旅客指定行程。

### 風帆船Paraw Sailing

微風浪濤共織出光影的浪漫，讓風帆船成為許多遊客公認造訪長灘島必做的體驗之一。由木材和竹子搭建而成船體，幾位船夫合作無間地揚起三角船帆，掌握風向控制行進，旅客則是儘管臥在兩側網上曬一片舒服，無論是海天燦藍的豔陽晴空，亦或是絢彩金黃的浪漫夕照，絕對能讓人醉心回味。

### 餐桌上的搏鬥 Boodle Fight

鄰近長灘島一號碼頭的Discovery Shore Hotel，飯店附設Sand Restaurant以麵粉白沙陪襯海水正藍的景緻吸引許多訪客造訪，更為食尚玩家們提供文化美饌Boodle Fight體驗，按傳統將各式豐富美食精心擺盤置放香蕉葉上，賓客聚集在桌邊以手取用，取餐間的肢體互動像極了在進行一場身體搏鬥因而得名，而今已經成為慶祝場合用來款待賓客的盛宴型式。

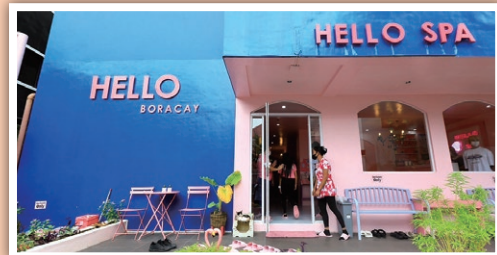
▶Boodle Fight盛宴的精美擺盤相當吸睛。



### 菲式按摩

#### Hello Foot Spa Massage Boracay

甜美繽紛的外觀跳脫傳統按摩店的印象，韓籍業主憑藉自身網紅背景打造搶占「粉紅控」手機記憶體的打卡熱點，提供遊客有別泰式與台式手法之外的菲式按摩，成為旅行途中的活力中繼站。



◀繽紛多彩的外觀深受女性遊客喜愛。



### 沁涼首選 Ice flakes雪花冰

熱帶風情不能錯過消暑冰品，這家位於D'mall的人氣冰店將台味代表雪花冰佐以鮮果配料、果醬糖水製成富有雪花般層次的細緻冰品，除了芒果、椰子、榴槤、西瓜海島基本必備款的口味之外，更特製菲律賓國民甜品Halo Halo口味滿足嚐鮮的旅客與在地味蕾，讓人回味無窮。網紅出身的老闆娘懂包裝行銷，椰子殼擺盤的繽紛賣相忍不住讓相機先食，成為IG打卡熱點。

◀菲律賓國民甜品Halo Halo特製成台式雪花冰。

# 回歸長灘島 重溫絕美島嶼記憶

撰文・攝影／梁書眉  
圖片提供／本刊圖庫

## 織味蕾盛宴 麵粉白沙獨特魅力再掀海島觀光熱潮



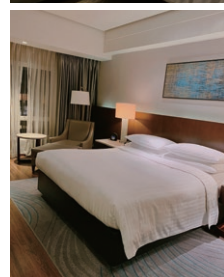
▲旅客須向查驗站人員出示註冊One Health Pass與電子健康證明QR CODE。



▲本次考察由菲律賓航空安排搭乘台北飛馬尼拉轉乘國內航班抵達卡蒂克蘭機場。



▲入住位於馬尼拉Newport World Resort的喜來登飯店，可輕鬆走訪異國美饌餐廳、劇院影城、購物商城與賭場。



◀馬尼拉萬豪酒店客房深褐木質調裝潢，為外出商旅人士增添溫馨家居感。

離，僅需提供新冠疫苗接种證明，並於抵達菲律賓前 3 天註冊One Health Pass，另於出發前 24 小時內完成填寫電子健康申請表（eHDC），存取申報完成提供的QR Code畫面，班機抵達後隨工作人員指引置查驗窗口，出示截圖供掃碼驗證完畢後，即可移動向海關報到，流暢的通關程序自下機至提領行李僅約莫半小時，旅客不用擔心繁瑣耗時的通關流程，造成遊興減半。

### 轉乘遊雙城 CP值更高

轉乘優勢絕對不亞於直飛！本次參訪搭乘菲律賓航空台北出發馬尼拉，轉乘國內航班抵達卡蒂克蘭機場。海瑟博士表示，目前雖然台北直飛長灘島的航班尚未恢復營運，但菲律賓航空便捷的轉機航網，連結國內旅遊熱門目的地。轉機航程相較於直飛雖然較為費時，但自國內機場航廈前往卡蒂克蘭碼頭轉乘船運的車程時間僅需數分鐘，比起國際航廈至碼頭需費時近2個小時以上，提供前往長灘島的旅客更多海陸空運輸組合的選擇彈性。

菲律賓航空國內航網多元，搭配轉乘時間停留馬尼拉，黎剎公園見證異國殖民的文化底蘊、世界歷史遺產西班牙王城尋幽訪古，入住匯聚喜來登飯店、萬豪酒店、希爾頓飯店等國際連鎖星級飯店的Newport World Resort，網羅異國美饌餐廳、劇院影城、購物商城與賭場，滿足吃喝狂買的一站式休閒娛樂城，在品味長灘島海島閒逸之餘，同時盡享馬尼拉都會知性與狂放。



◀菲律賓長灘島絕不能錯過搭乘玻璃船飽覽水上與水下風光。

### Barbara's Heritage Restaurant



走進這家位於Manila馬尼拉王城區內的特色餐廳，室內裝潢滿是西班牙歐風感，自助餐檯囊括多款菲律賓經典菜色，從菲式燴米粉、烤乳豬、春捲、炸香蕉供應俱全，餐期間會安排駐唱樂師或傳統表演舞者，或唱或跳為賓客帶來味蕾與視聽雙饗宴。推薦餐後就近散步至旁邊賞世界遺產聖奧古斯丁教堂，讓身心皆富足。

◀歐風餐廳品味菲式經典菜色。

### Crimson Resort and Spa Boracay



佔地遼闊的Crimson Resort and Spa Boracay鄰近Punta Bunga Beach，佇立在倚山傍海的自然背景，讓時尚簡約的建築更增添幾分隱世奢華，成為名流度假首選。提供套房與Villa房型，內部裝潢細節處盡顯優雅質感，無邊際泳池延伸至私人海灘區構成一道引人矚目的風景線，用浩瀚海景寵溺每一位入住旅客。

▲海景房內景觀令人驚豔。

### Henann Park Resort

2022年甫開幕的人氣新宿！Henann Park承襲旗下系列設計風格，位置絕佳，距離D'mall鬧區僅步行數分鐘之遙，飯店每間客房配有獨立露台，能夠俯瞰入口中庭口字型的環繞泳池，池畔佐以綠意茂密的植被點綴，即便沒有踏出房門，也能擁有身處綠洲的舒活療癒感。

▶飯店今年甫開幕承襲Henann系列中庭泳池設計風格。



### Belmont Hotel Boracay

長灘島新開發區Newcoast擁有完善整潔的道路條件，吸引許多飯店與商店入駐東北角這座新市鎮，Belmont飯店坐落在鮮少人潮的這隅，私人海灘讓訪客獨享寧靜海景假期。尊爵房空間的寬敞舒適感，市區飯店根本無可比擬。



▲客房空間寬敞明亮，提供絕佳的舒適感。

# 長榮航空直飛歐洲兩大航點開航 慕尼黑

## 十多小時即抵免轉機 南德旅遊資源豐富 藝術文化或生態旅遊

疫情解封在即，長榮航空超前部署，10月、11月相繼開航直飛米蘭、慕尼黑，進一步拓展歐洲為6個航點，為嚴寒的旅遊市場帶來曙光。為進一步了解凍結2年多來的歐洲市場供應情形，長榮航空於9/6~15舉辦慕尼黑考察團，邀請主力業者參與，期許發掘以德國為中心的旅遊潛力，促成更多魅力商品問世。

▶長榮航空邀主力業者參與慕尼黑考察團，由長榮航空客運營業本部營業部美加歐澳課課長翁耀毅（右8）率團參訪慕尼黑機場，在慕尼黑機場資深行銷經理Sabina Mey（右9）接待下於長榮航空開航海報前合影。



歐洲是疫情後最早開放邊境，民眾生活恢復正常的國度，2022年之後，慢慢回流的旅遊人潮已經開始湧入各城市、景點，各行各業莫不摩拳擦掌，做好準備迎接旅遊潮。值此之時，長榮航空邀集康福、世邦、東南、百威、喜鴻、五福、長汎、易遊網、山富、雄獅及加利利等11家旅行社，前往慕尼黑考察，為市場暖身。

長榮航空超前部署歐洲市場，台北—米蘭航線原訂2020年開航，惜因疫情暫延，而於10/25正式啟航，提供每週2班服務；更開闢台北—慕尼黑航線，提供每週4班飛航服務，11/3啟航，成為台灣布局歐洲航點最多、航班最密集的航空公司，結合巴黎、維也納的直飛航線，與中停曼谷的倫敦、阿姆斯特丹航線，提供旅客更多元解決方案，無論旅遊或商務都是首選，更賦予旅遊業者在團體操作上有更多可能。搭配長榮航空東北亞、東南亞的綿密航網，方便旅客轉機至亞洲各大城市，更能吸引歐洲來台轉機客源，發揮台灣轉運樞紐的價值及特色。

### 慕尼黑串接歐洲超便捷 旅遊商務、團體操作更便利

長榮航空客運營業本部營業部美加歐澳課課長翁耀毅表示，此次照慣例邀約主力業者前往慕尼黑考察，委由康福

旅行社承辦，感謝地接旅行社KUONI TUM-LARE贊助地面行程，並協調各地供應商鼎力相助。疫情以來，各地供應商多半已經許久未合作，在百般困難之中，感謝KUONI TUM-LARE給予最大的支持與協助。

慕尼黑接近東歐，離西歐也很近，對於長榮歐洲各航點居於一個很好的位置，有很好的串連性，周邊旅遊觀光資源也很豐富，加上慕尼黑本身每年都有許多展覽，除了旅客之外，也吸引很多商務客到此來參與展覽活動，對於一般或是FIT團體操作來說都會更便利。

翁耀毅也期許，各大業者在考察之後能包裝出在疫情之後更吸引旅客的歐洲行程，除米蘭、慕尼黑首航機位衝滿，在解封後，一般民眾仍在觀望的狀態下，如何在冬天淡季提高旅客到歐洲旅遊意願，也將是最迫切的一個課題。

### 深入較少組裝景點感受旅遊潛力 期許慕尼黑加入「魅力歐洲」PAK產品鏈

可樂旅遊產品部協理張瑛中表示，此次行程規劃，可讓業者們看到比較少組裝的城市例如波恩、斯圖加特、貝希特斯加登國家公園等等，在慕尼黑旅遊局熱情邀約之下，也讓業者們到煥然一新的慕尼黑機場深入了解各項資源，讓業者們行程安排更為順暢。長榮航空的優勢就是歐洲佈局綿密，現更有6個航點，都是最精華、市場最受歡迎的商品，兩點進出的話，行程可以距離最短、最順暢，而且巴黎、米蘭、慕尼黑和維也納都有直飛的航班，十幾個小時就到歐洲，非常有競爭優勢。

「魅力歐洲」是整個歐洲市場名氣最響亮的品牌，由長榮航空主導，邀集最團結的業者所組成，包裝最具優勢的歐洲線產品，PAK共同銷售不但成團率高、品質穩定，而且可以提供更多元選擇，長榮航空的機位在台灣業界是最多、最廣且最密集的，目前雖然慕尼黑和米蘭尚未在PAK產品中，經過初期的運作與評估之後，未來一定會有這樣的相關商品加入。

### 搭長榮航空 輕鬆飛往慕尼黑



★科隆大教堂



★海德堡



★斯圖加特市立圖書館



★霍亨佐倫城



★新天鵝堡



★薩爾斯堡蓋特萊德街

# 考察團疫情後首發踩線備受關注

撰文·攝影／吳榮邦

## 皆極具潛力 搭配歐陸各項交通資源更多元 輕鬆延伸瑞義奧法荷



▲長榮航空慕尼黑考察團團員於斯圖加特有「歐洲最美麗廣場」美譽的新王宮廣場合影，（左起）可樂旅遊產品部協理張瑛中、易遊網旅遊事業處國外旅遊部部長曾偉繁、加利利旅行社營運部線控古詩涵、長汎旅遊歐洲部經理張芳溶、KUONI TUMLARE專案經理李佳瑜、東南旅遊北區出境本部歐美紐澳部協理柯玉滿、長榮航空客運營業本部營業部美加歐澳課課長翁耀毅、五福旅遊產品事業群長程線資深經理林縷、喜鴻假期產品部長程線副理鄭詩涵、百威旅遊歐洲線經理王秀蘭、世邦旅遊歐洲線團控郭美珠、山富旅遊長程線線控經理丁惠蘭、雄獅旅遊歐洲部線控陳奕如。



▲長榮航空慕尼黑考察團團員於羅雷萊之岩前與羅雷萊餐廳業者Peter（左6）合影。

▲長榮航空慕尼黑考察團團員於新天堡堡合影。

### 兩點開航衝擊他航市場 期待更多新商品帶來新商機

易遊網旅遊事業處國外旅遊部部長曾偉繁表示，據他觀察，長榮航空米蘭航線一開，必定會衝擊華航直飛羅馬的純義大利市場，同時也會影響到瑞航或國泰在蘇黎世的市場。未來旅客從米蘭無論轉機或開車到瑞士都很方便，還可以去Tinaro去搭伯列納列車前往聖摩里茲或庫爾，如果把米蘭與其他航點串連起來，雙點進出，可以套用的商品就更多。

慕尼黑位居中心地帶，在戰略位置上更為方便，不但可以往西跟巴黎、阿姆斯特丹搭配，往東也可以跟維也納搭配，包裝德捷、德奧、奧捷、德捷，甚至做荷比法德、荷德盧比法都可以，除了會衝擊到以往其他航空公司的市場，也定會造成許多新商品的出現，他個人非常看好這兩個新航點所帶來的商機。

### 位居歐洲中心點四方延伸很方便 兩點進出讓產品更多元

五福旅行社產品事業群長程線資深經理林縷表示，德國剛好位於歐洲中心點，無論往東往西往南往北都很便利，可以做純德國，也可以延伸到瑞士、奧地利。如果兩點進出，無論慕尼黑、巴黎、維也納、米蘭幾個點，都蠻好操作，此次長榮航空開航慕尼黑，鄰近景點可謂蠻緊湊密集，延伸到周邊還有瑞士或奧地利，產品會更豐富、更好安排。

林縷也提到，長榮落點米蘭，除可做米蘭來回羅馬，也可延伸維也納或慕尼黑，搭配歐洲內陸其他交通資源如火車、國鐵等等，甚至可以搭到巴黎去走義瑞法，而義瑞法是歐洲一個非常經典不敗的產品。

加利利旅行社營運部線控古詩涵表示，她負責的是以奧捷線為主，以往多安排維也納進出，增開慕尼黑航線，兩點進出可以讓他們的產品更多元。她認為疫情過後，大家可能會比較想要以戶外親近大自然的行程為主。他們客群以40歲以上及蜜月族群為多，本來以為這些客群比較保守，沒想到疫情以來頻頻接到詢問，大家都迫不及待想出去玩。

### 德國旅遊值得開發 中高端商品、私人旅遊成趨勢

KUONI TUMLARE台灣區總經理林麗芳提到，義大利對於台灣旅客來說一直是關注焦點之一，可惜航班較少，而慕尼黑是蠻重點的區域，目前台灣旅行社對於德國的經營尚不夠深入，少有純德的行程，以往多從法蘭克福進，多排德瑞、德捷奧等等路線，若純德行程只會考慮德航。長榮航空此次開航慕尼黑，對業界來說很有好處，旅行社除了鄰近國家都可考慮開發，南德也有非常多點是台灣團少去的，例如「羅曼蒂克大道」、「古堡大道」、「酒鄉之路」、黑森林、楚格峰等，都是業者們可以善加開發運用的優質資源。慕尼黑航線一開，將可以讓台灣業者加入很多不同的行程和產品組合。

疫情之下台灣經營歐洲市場的旅行社有了一些人事變化，預料也將再掀起一波新的商品熱潮。另外，中高端商品在疫情過後會有比較多發酵，人數少的團也可能有比較多機會，大部分華人比較保守，疫情後大家可能會比較傾向和自己的親友一起出團旅遊，若旅行社可以提供相對應或較深度的產品，或許有更多成功機會。



★哈斯塔特



# 尊榮假期長榮米蘭飛快慢遊地中海

## 最大MSC鴻圖號巡航義法西、馬爾他 延伸文藝復興之旅

撰文／張偉浩 圖片提供／尊榮假期



▲(左起)桃園市旅行公會理事長呂中豪、尊榮假期總經理劉奕樑、長榮航空客運營業本部協理王振興、Value Retail旅遊顧問蔡璧如、桔豐科技董事長徐毓豐。



▲鴻圖號於2019/11下水，船上擁有長達98.5公尺的夢幻LED天幕，還與米其林2星主廚、太陽馬戲團等大咖一起合作，帶給您豐富的海上假期。

### 產品包裝優勢

1. 西地中海13日是市場最長天數包裝，讓旅客享受更從容的旅程。
2. 全包式的行程，岸上觀光包含遊覽車、導遊，給旅客尊榮的服務。
3. 每團前10名報名付訂，2人同行優惠1萬元，再升等「陽台艙」。

MSC地中海郵輪是300年航海世家，目前共擁有18艘超現代、極富創新且設計典雅的郵輪，為賓客們提供新鮮地道美食、屢獲殊榮的娛樂體驗、放鬆身心的活動項目、舒適的住宿感受以及專業奢想服務，打造歐洲旗艦度假體驗。在疫情時代也是第一個復航的郵輪公司，並每年持續下水最新郵輪服役，搭配嚴謹的防疫設備，讓旅客搭乘更加安心。

### 市場唯一直飛Fly Cruise產品 全程安排岸上觀光、導遊

尊榮假期總經理劉奕樑表示，尊榮假期取得MSC在台銷售代理多年，獲得市場良好口碑，加上長榮航空預計在10/25起開航米蘭(1週2班)，運用最好的船隊與最優質的航空，包裝出「飛快慢遊地中海~MSC x BR西地中海文藝復興郵輪假期13日」，是市場唯一直飛的Fly Cruise產品，不需要轉機，用最快

的方式抵達，讓旅客擁有更從容的度假時光，真正體驗「飛」快「慢」遊的郵輪假期。

行程採用鴻圖號(Grandiosa)執航，為2019/11下水的17萬噸新船，是地中海最大郵輪之一，行程從熱內亞上船，沿途彎靠義大利羅馬、帕勒摩、馬爾他瓦萊塔、西班牙巴塞隆納、法國馬賽，最後回到義大利熱內亞，幾乎每天都有靠岸，只有1天海上巡弋，讓旅客享受多樣娛樂設施。劉奕樑強調，台灣旅客喜歡下船走走，尊榮假期規畫全程岸上觀光，不需要自費或是跟其他外國旅客併團，能享受精湛的導覽，降低接觸風險，更適合台灣旅客參加。

### 2人同行第2人優惠1萬元 內艙升等為「陽台艙」

MSC西地中海13天是市場上較長天數的產品，因應後疫情時代，旅客喜歡深度漫遊不走馬看花，能愜意的感受旅

遊的美好。行程主打義大利文藝復興之旅，是市場首家涵蓋文藝復興時期的3大重點城鎮的商品，除了郵輪彎靠的羅馬之外，下船之後延伸北義水都威尼斯，以及米開朗基羅出生的佛羅倫斯，讓人感受當年藝術、建築、雕刻、畫作百花齊放的輝煌年代。

此外，產品取得長榮航空的票價支持之下，2人同行即可享每團前10名報名付訂，第2人優惠1萬元，並將內艙升等為陽台艙，再贈送歐洲WIFI卡，讓您旅遊不斷線。劉奕樑表示，大部分商品在疫後都有約30%的漲幅，但隨著歐元的貶值，MSC西地中海13天價格與過往相去不遠，是相對划算、CP值高的選擇。

### 首波銷售破200名旅客 未來計畫延伸南法、奧瑞德

目前MSC西地中海13天產品，在10/13國境解除的強心針加持之下，11月出發日期就已經有超過200名旅客報名，是市場上Fly Cruise商品中，銷售最暢旺的行程之一。劉奕樑指出，尊榮假期將乘勝追擊，未來將運用長榮米蘭航點優勢，延伸法國南邊、瑞士、奧地利，以及夏天東地中海的路線，或是慕尼黑雙點進出的方式，甚至是其他長榮歐洲航點搭配，包裝出最靈活順暢的商品，希望帶給同業更多樣銷售選擇。



▲太陽馬戲團為MSC鴻圖號打造獨家原創戲碼。



▲義大利的佛羅倫斯是文藝復興的搖籃，藝術、建築以及雕刻作品在這裡達到了顛峰，整座城市就像是一座博物館一樣。

# 台灣ESG永續觀光旅遊「澎湖論壇」圓滿落幕

凝聚地方創生、雲端行銷、數位經濟、社會企業、時間銀行、永續觀光旅遊分享

撰文／謝筱華 圖片提供／台灣永續觀光旅遊協會



▲第2屆澎湖永續旅遊論壇，匯集產官學專業人才，齊力為澎湖永續觀光激發光和愛。



▲澎東友善商會議題，分享龍門產業創生經驗。

過往，人們夢寐以求的從故鄉到城市裡打拚，尋求出人頭地的发展夢想，而今，卻是嚮往著能夠從城市回到家鄉，尋求安居樂業的美好生活。一樣的城市，可以有不同的願景與期待，透過「雲世代商圈數位轉型 & 地方未來創生」正試圖將繁華亮麗的台北經驗和世界舞台，華麗轉身，成為大家留鄉的溫柔城市。

台灣永續觀光旅遊協會創會理事長、澎湖縣澎東友善商會促進會創會理事長呂華苑分享，為了能夠創造更多台灣的企業、團隊、人才與資源的聚集，第2屆澎湖永續論壇會邀集台北、馬祖、竹山與澎湖、及台灣各地的創生議題現場呈現，創造更多城市的經驗、資源與力量，讓與會者、觀看者能夠為家鄉帶來安居樂業的地方美好生活想像。

秉持此般精神與信念，持續推動澎湖社區與永續旅遊，以地方創生+雲端行銷+數位經濟+社會企業+城鎮韌性+時間銀行+永續觀光旅遊而成的議題討論，實踐2022年雲世代商圈數位轉型輔導計畫，從初衷到成果一一展現。

## 多邊座談三場論述 串連永續觀光與發展

一、上半場「台灣雲端行銷+ESG永續價值提升策略」談起，主題鎖定：島嶼永續～來一場有責任的旅行，從而討論ESG對島嶼觀光永續旅遊地點的影響、借鏡歐美市場與碳進口稅的關係（CBAM）、雲世代商圈數位轉型與永續發展案例。

二、中場「由地方創生+國際MICE行銷切入，探討澎湖推行當下ESG永續旅

遊的最佳時機」，討論地方創生與永續發展途徑，席間從北漂遊子的返鄉心路歷程分享，到從地緣關係看澎湖定位與未來發展，如何讓澎湖成為明日MICE新星，分享籌辦國際會議經驗談起。

三、下半場討論「聯合國SDGs行銷切入，為什麼澎湖是推行當下ESG永續旅遊的最好出發點」講起，鎖定無限時間銀行，澎湖志工之美，從而談到澎東商圈與龍門村的產業創生推廣驚豔，離島產業鏈如何共組聯盟推動，以及分享晴光商圈美好ESG鄰舍節舉辦經驗之驚豔。

## 鏈結愛與希望 激勵澎湖旅遊商機

透過方方面面專業視角與剖析，激勵澎湖旅遊與商機，讓家鄉的光芒被更多人看見。也期盼從在地風土人文，環境

永續及社會創新，和地方創生的行動團隊，喚起夥伴們的合作共融、共構、共通、共享、共成的合作關係，也同時喚起台灣社會對年輕人和中高齡銀髮族對家鄉的愛和深入省思。





# 中彰區域觀光聯盟舉辦全台首場「桌旅

## 透過桌遊競技激勵效應結合旅遊闖關進行場域串接 嫁接

交通部觀光局參山國家風景區管理處輔導「中彰區域觀光聯盟」，於9/24假福爾摩沙草悟道酒店盛大舉辦全台首場結合桌遊、旅遊的賽事，120名觀光相關科系學生及30名觀光業者齊聚一堂，透過「桌遊競技識才」、「旅遊闖關試才」拼「疫後觀光適才」。



▲交通部觀光局參山國家風景區管理處輔導「中彰區域觀光聯盟」舉辦全台首場結合桌遊、旅遊的賽事，透過「桌遊競技識才」、「旅遊闖關試才」拼「疫後觀光適才」。

交通部觀光局參山國家風景區管理處處長曹忠猷表示，國門即將開放之際，看到現場觀光相關產官學齊聚一起努力，這麼多觀光科系年輕學子熱血投入，增添疫後觀光戰鬥力。這次活動與勞動力發展署產業人才投資計畫，訓練資源聯盟一訓練通進行跨部會合作，希望透過產學合作輔導並解決中彰觀光圈企業觀光人才欠缺問題，同時也設計系列桌遊競賽及三條路線闖關遊戲，宣傳中彰觀光圈次品牌，形塑「中彰觀光圈—賽事中彰」整體品牌形象，引進遊客帶動商機。

中彰區域觀光聯盟總召集人柴俊林表示「中彰觀光圈2.0」致力於塑造「食旅中彰」、「創生中彰」、「藝展中彰」、「賽事中彰」、「節慶中彰」等五大魅力焦點，此次以臺中市產業故事館發展協會作為示範單位，透過賽事與旅遊結合創造不同以往的旅遊形式，將中彰旅遊目的地擴大到更多元的消費族群，而聯盟亦將持續為中彰區域內的觀光業者創造新的觀光吸引力，共同推

動「爭吸睛、拚永續，多元賽事湧人潮」的賽事中彰觀光目標。

### 桌遊競技識才 誰是下個CEO

此次的盛事中，中彰區域觀光聯盟特別攜手「中華觀光管理學會」與「中華創意旅遊發展學會」，並邀請來自台中靜宜大學、東海大學、弘光科技大學、國立臺中教育大學、國立勤益科技大學、修平科技大學、僑光科技大學、嶺東科技大學等8所大學的欲就業求職學生，共同學習並遊玩具人力資源培訓與教育訓練性質的「布蘭琪小館」桌遊。

中華觀光管理學會理事長吳政和表示，由靜宜大學觀光事業學系師生團隊所研發的桌遊，融入連鎖經營理論、餐廳經營管理職掌分工，及營運績效管理等策略，不僅簡化專業理論知識，並鏈結業界實務，至今已舉辦4屆桌遊競賽，並與觀光業者合作過

### 桌遊競技識才



▲理事長吳佩娜（右）與參賽者同樂。

▶新奇的桌遊競技受到學子歡迎。







撰文／王政 文字・圖片提供／中彰區域觀光聯盟

## 「競賽」賽事中彰・桌旅識才——跟著故事走

### 地方觀光產業振興與人才媒合 跨域融合開創另類體驗經濟



◀桌旅競賽在（左起）中華觀光管理學會理事長吳政和、中彰區域觀光聯盟召集人柴俊林、交通部觀光局參山國家風景區管理處處長曹忠猷、臺中市產業故事館發展協會理事長吳佩娜等人的哨聲下正式開始。



▲臺中市產業故事館發展協會與嘉賓合照。



▲（左起）臺中市產業故事館發展協會副理事長周信宏、理事長吳佩娜、中彰區域觀光聯盟召集人柴俊林、交通部觀光局參山國家風景區管理處處長曹忠猷、中華觀光管理學會理事長吳政和、臺中市產業故事館發展協會榮譽理事長吳德利。



▲中彰區域觀光聯盟召集人柴俊林致詞。



▲布蘭琪小館桌遊展示。（左起）中彰區域觀光聯盟賽事觀光執行長胡沛成、中華觀光管理學會理事長吳政和、交通部觀光局參山國家風景區管理處處長曹忠猷、中彰區域觀光聯盟召集人柴俊林、臺中市產業故事館發展協會理事長吳佩娜。

數十場教育訓練，遊玩人次破千，此次結合「賽事觀光」期望能為被疫情困擾已久的觀光產業帶來一線曙光。

### 旅遊闖關試才 跟著故事走

「臺中市產業故事館發展協會」攜手布蘭琪桌旅團隊，在協會成員「木匠兄妹」、「寶熊漁樂碼頭」、「張連昌薩克斯風」、「大呷麵本家」、「阿聰師芋頭文化館」、「丸文食品觀光工廠」、「霧峰林家宮保第園區」、「霧峰農會酒莊」等8個場館設

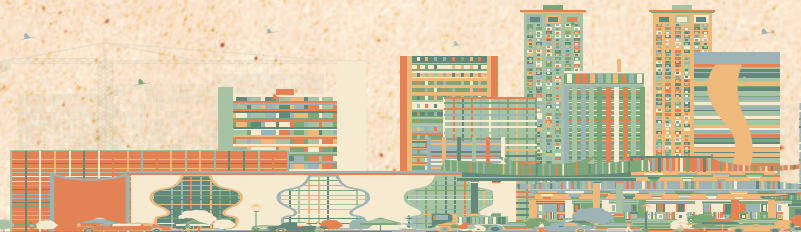
計闖關活動，並分為「山、海、屯」三線讓參賽者在闖關的同時了解臺中產業，除增加娛樂性亦讓企業人資對於欲就業求職者在面對與解決問題的能力有進一步的認識。

中彰區域觀光聯盟賽事觀光執行長胡沛成表示，用具人力資源培訓與教育訓練性質的桌遊為背景，為觀光工廠、創意生活與地方文化館等場域設計闖關活動，未來將透過與線上平台合作，針對興趣社群做進一步的開拓，除了提升目標客群的旅遊動機外，更集結當地觀光業者為旅遊目的地提供新的旅遊型態，創造觀光魅力亮點。

### 旅遊闖關試才



◀透過闖關的方式，讓學子在闖關中也同步認識臺中的產業。



# 中彰區域觀光聯盟攜手布蘭琪桌旅

將沉浸式旅遊闖關體驗結合桌遊世界觀與角色能力 透過



▲由「中華創意旅遊發展學會」與「靜宜大學觀光事業學系」所組成的布蘭琪桌旅團隊。

中彰區域觀光聯盟此次邀請由「中華創意旅遊發展學會」與「靜宜大學觀光事業學系」所組成布蘭琪桌旅團隊，來舉辦為期1日的產學合作桌旅競賽，為中彰觀光圈所推展的魅力焦點「賽事中彰」拉開序幕，團隊成員表示桌遊實體化能夠讓參與者能以更趣味的方式結合觀光工廠的專業知識。也在進行DIY的過程，讓參與者親自著手體驗，使大家留下更深刻的印象，獲得意想不到的新知識。

而闖關遊戲包含「分組PK」與「實境解謎」，不同於過往遊客到觀光工廠的體驗，「分組PK」讓參賽者以組為單位在DIY體驗後，由場館工作人員依據訂定之標準每組進行排名，排名在前的組別將獲得桌旅經營版塊道具，「實境解謎」讓參賽者在抽取桌旅客人卡後，於場館內找到相對應的答案，藉此與場館導覽人員互補，讓參賽者（遊客）在遊玩桌旅的同時認識到「產業文化」、「在地特色」與「台灣職人」等觀光工廠蘊含之寶藏。

## 遊戲結合臺中特色 山海屯入列



木匠兄妹將傳統夕陽產業揉合出年輕新風貌，發展出一系列木製家飾、生活用品、文具、玩具等木製品，為木工產業帶來新氣象。

◎關卡：檯檯在一起



台中寶熊漁樂碼頭是全台首座釣魚觀光工廠，以海洋教育和釣魚體驗為主軸，全球唯一的巨無霸釣魚機更是吸睛，還有釣魚故事館、虛擬釣魚體驗、3D海洋劇場、親子DIY等有趣活動。

◎關卡：放長線釣大魚，誰是海王



進入張連昌薩克斯風博物館，彷彿進入一座美麗又有著動人故事的音樂殿堂。

◎關卡：誰最會吹

大呷麵本家讓顧客在吃麵的同時，將麵條與品牌的一甲子傳承和故事同時傳達給所有人。



◎關卡：捲麵捲走我的愛～我的愛～



阿聰師芋頭文化館提供芋頭酥DIY體驗活動，更設有糕餅文化館，讓民眾能夠了解芋頭、粉蔥與糕餅等文化。

◎關卡：芋來芋酥服



丸文食品觀光工廠創立超過一甲子的老字號魚香世家，以新鮮味美、高品質的金黃色顆粒旗魚鬆而遠近馳名，口味與手藝傳統道地。

◎關卡：丸了～丸了～巴比Q了





撰文／王政 文字・圖片提供／中彰區域觀光聯盟

## 團隊「桌遊+旅遊」點燃國旅新亮點

### 桌旅模式串聯觀光業者打造小型DMO共同行銷旅遊目的地



▲桌旅設計團隊（張承學、陳忻妮、吳佩綺、王郁萱、汪詳育、符宜馨、林靜宜、孔令馨、邵弘杰、張盈怡、許育誠、余凱琪）。



▲競賽裁判需經過專業培訓與評分認證。

### 桌旅競賽獲獎感言



霧峰農會酒莊台灣第一個充滿日式美學風情的迷人酒藏，嚴選台灣霧峰區特別栽種的益全香米，汲取台灣最清淨甘甜的埔里泉水。

◎關卡：莊醉的人叫不醒

陳延哲表示「桌遊競賽非常好玩又有趣，並思考未來創業時要先將規模擴大還是將店面升級成更舒適的環境；闖關過程中我最喜歡的一個地方是霧峰農會酒莊，透過闖關遊戲讓我們認識酒莊各類的酒品及酒品的釀造過程，試飲體驗最喜歡也最推薦的是《大吟釀》，它是用米、米麴釀製而成的，也是霧峰農會酒莊具代表性的一款酒。如果之後大家有機會來霧峰玩的話，這裡有很多好吃好玩的！」  
周聖倫表示「關於下午的闖關活動，其中我最喜歡的是霧峰宮保第園區，專業且詳細的解說員帶著我們慢慢地逛整個園區，搭配布蘭琪實境闖關整趟旅程都很開心，非常推薦大家來到霧峰宮保第園區遊玩！」  
林有朋表示「下午去的地點中我最喜歡丸文魚丸



了！透過手做魚丸體驗讓我學會怎麼捏魚丸，也有介紹我們關於魚鬆的製程，搭配闖關活動，很像綜藝玩很大，非常好玩！」



姚品慧表示「透過主持人與指導員帶領下漸漸了解遊戲進行，也藉由參訪觀光景點與DIY課程來融入這個遊戲當中，讓我收穫很多。」  
詹夢臻表示「從高職到現在，也在觀光唸了快七年，不斷的在吸收新知識，這次的賽事觀光我覺得是蠻不錯的體驗。因為沒看過實際的桌遊實體化，桌遊實體化的過程讓我吸收到蠻多的知識與經驗，闖關的過程中無論是問答或是DIY的部分都讓我覺得是合而為一的，闖關的過程也讓我們慢慢的了解這個地方，而不只是簡單帶過。」



劉恩宇表示：「一整天的旅程都很有趣，平時的觀光客進到觀光工廠都只是逛逛，但經由布蘭琪桌遊的融入讓一般的觀光行程以大地遊戲的方式進行，遊玩時也能學習到各個觀光景點與工廠的歷史由來；其中在張連昌薩克斯風故事館中，我們學習到了薩克斯風的製程以及哪些零件的組成為薩克斯風的核心。平時走過、聽過可能就忘的知識，透過遊玩的方式呈現，更能成為回憶的碎片令人回想起。」

宮保第園區開放區域是下厝所霧峰林家宮屬之宮保第及大花廳兩個建築群落，是清朝水陸提督林文察一族的宅邸。

◎關卡：你是我的宮，我是你的保

撰文／王政 圖片提供／台中市觀光旅遊局、中彰區域觀光聯盟

# 睽違2年 2022臺中國際踩舞嘉年華華麗登場

## 邀集30組國內外舞蹈團共舞 舞時舞刻·舞動Party Day & Night



▲睽違2年多正式重啟的「2022臺中國際踩舞嘉年華」，於10/1在臺中市民廣場及草悟道熱力展開！



▲(左6起)臺中市長盧秀燕、臺中市議員張彥彤、觀旅局長韓育琪、台灣旅遊交流協會理事長賴瑟珍、中彰區域觀光聯盟總召集人柴俊林、計畫主持人吳政和等眾多嘉賓皆到場同歡。

睽違2年多正式重啟的「2022臺中國際踩舞嘉年華」，於10/1在臺中市民廣場及草悟道熱力展開！此次的臺中國際踩舞嘉年華再度邀請國際團隊強勢回歸，在市府防疫安全的前提下，2天的活動共邀請30團國內外知名團隊進行踩街遊行及舞臺晚會演出，除國際級表演團隊，更跨界邀請多元表演團隊一同參與，結合藝文能量舉辦觀光節慶活動，展現臺中的城市魅力，再現國旅盛況。

10/1嘉年華開幕，包括臺中市長盧秀燕、副市長令狐達榮、觀旅局長韓育琪、市議員張彥彤、劉士州、台灣旅遊交流協會理事長賴瑟珍、中彰區域觀光聯盟總召集人柴俊林、台中市好禮協會理事長鄭人豪、台中市產業故事館發展協會理事長吳佩娜、台中市霧峰文化觀光協會理事長林俊明、中彰區域觀光聯盟計畫主持人吳政和等眾多嘉賓皆到場同歡。



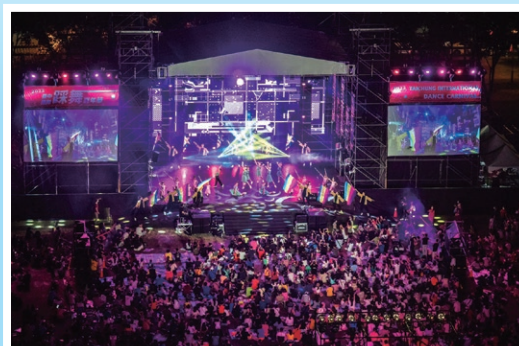
### 串聯多元活動推升嘉年華 打造大臺中觀光亮點

臺中市長盧秀燕表示，今年活動共有30組國內外表團輪番上陣，包括日本、韓國，甚至有從歐洲西班牙來的大型操偶，還有台灣在地優秀的舞蹈團一起參與，從各類民俗舞蹈到流行街舞等多樣化表演，將整個草悟道幻化為室外大型移動舞臺，也感謝議員預算的支持，讓民眾不用出國，也能享有國際級高水準演出。市民廣

▲作為臺中的重要盛事，「2022臺中國際踩舞嘉年華」獲得各界關注。

場的晚會表演由代言人陳漢典與索布雷特藝術舞蹈學院共同獻上「臺中城市舞」，緊接著各表演團體帶來氣勢磅礴的固定舞臺演出，Next Creative結合聲光音樂的光影舞蹈表演為開幕晚會劃下完美句點。

臺中市政府觀旅局長韓育琪指出，今年市府在疫情困難下，調整國際團隊規模採精緻表演型式呈現，兼顧防疫安全及踩舞多元亮點，此外，活動周邊設有主題市集，伴手禮、在地手作、農特產品等商品應有盡有，讓民眾全家大小好玩又好買。嘉年華更與周邊店家合作推出友好店家合作方案，從旅宿、甜點、美食餐廳到養生會館50家食宿遊購娛等各式優惠，民眾至活動現場填寫問卷、市集集點及現場打卡還可領取限量紀念品，從10/1一直到年底，憑踩舞嘉年華特色紀念品即可到友好店家兌換相關優惠。透過一系列的踩舞串聯推廣與臺中並肩共舞，共創屬於大臺中獨一無二的城市觀光亮點。



▲今年活動共有30組國內外表團輪番上陣，包括日本、韓國，甚至有從歐洲西班牙來的大型操偶，還有台灣在地優秀的舞蹈團一起參與。

# 雲嘉南管理處「好美里」獲全球百大目的地永續故事獎

## 以自然養灘響應自然復育 依循永續觀光多元推動 實踐永續低碳旅遊願景



▲雲嘉南濱海國家風景區管理處「好美里總動員 找回消失的沙灘」，榮獲「全球百大目的地永續故事獎」！。



▲由雲嘉南管理處興建的「好美船屋」資訊站，委託當地業者「好美農漁產業有限公司」經營，推動不同主題的小旅行、海廢DIY。

交通部觀光局雲嘉南濱海國家風景區管理處（以下簡稱雲嘉南管理處）2022年將公私協力推動好美里永續共存行動，撰寫成故事報名「全球百大目的地永續故事獎」（Top 100 Destination Sustainability Stories），9/27中歐夏令時間（CEST）（台灣時間28日凌晨）綠色目的地基金會（GD）公布該故事榮獲「全球百大目的地永續故事獎」，並於希臘雅典「2022綠色目的地暨未來觀光高峰會」授獎，讓世界看到好美里的永續故事。

2022年共全球41個國家、150個以上旅遊景點一同競賽，雲嘉南管理處以布袋鎮好美里為目的地榮獲「全球百大目的地永續故事獎」。好美寮自然保護區因為人為及氣候變遷等影響，變動了原本自然生態平衡、沙子流動的模式，使沙洲快速流失，每到颱風季節，除了帶來垃圾、舊蚵棚架等海漂垃圾堆積外，海岸容易遭受巨浪侵蝕，影響當地居民安全，也使得濕地自然環境受到破壞。

### 依循自然復育 自然養灘固沙

近年社區、業者、非政府組織和公部門在永續的原則下，以自然方式予以復育環境。嘉義林區管理處、社區居民、臺灣基督長老教會嘉義中會，採攔砂、植栽等自然養灘方式，開始植樹防沙，並用廢棄蚵棚建防沙籬笆、種植馬鞍藤、海馬齒莧來「固沙」，7年來已種植超過9000株木麻黃、水黃皮、黃槿等形成保安林，成功使海岸線外推300米，逐步恢復海灘原狀且減少颱風損害。

### 向海致敬 形塑系列永續活動

此外，在地團體自主性發起淨灘活動，雲嘉南管理處亦執行「向海致敬」計畫定期清理，2021年清理沙灘及沙洲清理總重量為33噸，也將清出之漂流木、浮球等海廢物再利用，融合在地特色年度活動，創

作漂流木雕藝術作品，並結合生態旅遊、與地方業者合作，讓當地生態教育、生態遊程持續發展中，在地居民投入培訓計畫，發展成不同主題遊程、工作假期等，還有廢棄蚵棚做成植栽盆栽相關DIY活動，讓永續行動也能變成生計。

### 續推永續觀光 響應2050淨零碳排

近兩年旅遊市場受到疫情刺激，更多旅客希望旅遊能更永續，聯合國世界旅遊組織（UNWTO）也特別指出：「疫後觀光產業復甦關鍵之一，必須要正視『創新與永續是新常態』」。雲嘉南管理處將持續推廣永續觀光，實踐綠色、低碳、節能、循環、在地化等元素，包括推廣綠色運具及大眾運輸，積極行銷多元自行車路線及台灣好行西濱快線，發展定點式旅遊減少碳排放量。

透過觀光圈為平台，串聯在地各產業業者，發掘在地特色產品、深度體驗，建立綠色生產與消費模式；期許未來與在地業者、居民及相關單位共同推動永續行動，朝綠色旅遊、永續發展前進，讓旅遊在地方產業的結構下，加入減少碳排放、環境保護的理念，來實現永續、低碳旅遊，響應2050淨零碳排。

◀雲嘉南管理處興建「好美船屋」資訊站，並舉辦海廢物再利用講習。



▲布袋鎮好美里沙灘由公部門與社區合作，運用海廢材料及種植濱海植物養灘。



# 台灣入境旅遊協會舉辦大阿里山

## 安排台18線沿途「疫後林間運動休閒+在地文化體驗」



▲(左起)阿里山國家風景區管理處處長洪維新致贈踩線團紀念品,由台灣入境旅遊協會理事長王全玉代表接受。



▲(前排左6起)阿里山國家風景區管理處副處長陳榮欽、台灣入境旅遊協會理事長王全玉與鄒族逐鹿文創園區業務副總經理潘怡君(前排左1),同踩線團17間專營接待國際遊客業者合影。

台灣入境旅遊協會受阿里山國家風景區管理處委託,就接待國際旅客在台旅遊的經驗與外國遊客所需服務的視角,輔導協助大阿里山食宿遊購行的業者,提升友善接待的質量,做好「在地國際化」,以迎接疫後海外遊客的造訪。

透過阿里山國際觀光主題遊程踩線活動,針對前往阿里山森林遊樂區的交通動脈—台18線的沿線遊點,邀請專營的日韓馬新泰越與港澳中國大陸市場的會員同往考察,並於每處參訪後,掃描QRcode進行友善接待評分,協會後續進行整理分析,提出所見問題與改善建議,並免費協助翻譯5種語言服務指引供業者參用,以助未來逐步提升國外遊客友善接待品質。

台灣入境旅遊協會理事長王全玉表示,各地在準備接待國際觀光客時,如何做到「在地國際化」才能真正讓國際旅客感受在地的旅遊

精髓,尤其在接待能量上,我們觀察各景區公私單位旅遊資訊在語言表達上多有錯誤與需要調整之處,如何在兼顧旅客需求與在地觀光發展下與國際旅遊市場接軌,亦為疫後的重要工作之一!協會將持續溝通協調各單位與進行調研,整理分析大數據資料並提供觀光資訊與觀光局、各縣市政府及觀光圈溝通,先提升景區的國際觀光友善環境與接待能量,再談如何行銷與行程包裝,讓更多國際旅客在感受到台灣旅行的便利與美好之餘,也更能累積台灣觀光的國際品牌指名度。

### 優遊阿里山 食宿遊購任選

若要前往嘉義旅遊,第一個聯想到的就是阿里山。但不是只有山頂的阿里山國家森林遊樂區而已,沿著台18線(阿里山公路)在阿里山國家風景區內的番路、竹崎、梅山、阿里山四鄉,有靜美山林流雲景緻外,還有鄒族原鄉、茶園風光、咖啡產業、綠意步道,都是大阿里山地區不能錯過的遊憩景點!

#### 遊



▲古蹟棟為日治時期梅澤捨次郎建築師所設計。

#### 嘉義市立美術館

嘉義有「畫都」與「木都」美譽,嘉義市立美術館是一座呼應都市歷史、美術人文與產業文化特色的展館。建築分古蹟棟及本館兩區,由三棟歷史建築:市定古蹟—菸酒公賣局嘉義分局(建築師:梅澤捨次郎;1936年建)、酒類倉庫(1954年建)、菸酒成品倉庫(1980年建)組成,透過新舊並呈增強空間機能、運用新材料工法展現工藝美學。

★地址:嘉義市西區廣寧街101號



▲見證阿里山林業鐵路興衰的奮起湖車站建築。

#### 奮起湖風景區

舊稱奮箕湖,海拔約1,400公尺,為阿里山森林鐵路中點站,有全台最高的百年老街和獨特的四方竹林,是阿里山順遊的人氣景點。老街附近的「杉林步道」,由木馬棧登山口可前往北東西三段步道,杉木林繞行一圈約兩公里。而「肖楠母樹林步道」,則可觀賞台灣五大奇木之一的百年肖楠林,漫步森林盡情吸收芬多精,可順遊星空小木屋。當然美食也不能忘,奮起湖鐵路便當、野生愛玉、山葵、街仔尾阿嬤草仔粿之外,百年檜木甜甜圈更是超夯!

★地址:嘉義縣竹崎鄉中和村奮起湖風景區



▲阿里山國家風景區一觸口遊客中心為現代前衛建築。

#### 阿里山國家風景區一觸口遊客中心

位於台18線公路32K處,為前往阿里山旅遊的中繼站,建築設計展現「地景交織」、「漂浮」與「動線穿梭」規劃。戶外有神木意象的「樹影光景」造景,與呈現小火車、櫻花、鄒族涼亭元素的景觀區。遊客中心入口兩側的「茶山晨曦遊」陶燒迎賓牆,呈現阿里山五奇與茶園風光。

★地址:嘉義縣番路鄉51號



▲千萬別錯過!品嚐國際咖啡競賽常勝軍的香醇韻味。

#### 優遊吧斯阿里山鄒族文化部落

位於海拔1300公尺的阿里山鄉樂野部落,佔地約2公頃,被群山和茶園、咖啡園環繞。「優遊吧斯」是鄒族語「富足安康」祝福之意,園區設有哈莫文史館、茅達諾劇場、傳統家屋、公主屋、瑪翡餐廳、神木館、鎮山之寶、初出沐達壽養生館和仿鄒族傳統茅草搭建的茶屋。遊客可以體驗鄒族傳統文化與表演、品嚐阿里山茶和咖啡,以及嘗到時令原民風味美食。

★地址:嘉義縣阿里山鄉樂野村4鄰127-2號



▲優格哇舒劇場外窺視的巨大台灣黑熊。

#### 鄒族逐鹿文創園區

由阿里山國家風景區管理處興建委外營運,甫於9/17正式開幕,為遊阿里山必訪的新景點。園區展現鄒族部落文化、技藝傳承和觀光體驗為主,規畫遊客服務區、「優格哇舒劇場」展演中心、風味餐廳、鄒市集、篝火廣場、瞭望塔、傳統家屋等設施,遊客來此可觀賞舞蹈表演與購買伴手禮。此外,高達6公尺有趣探視劇場的台灣黑熊,更是拍照打卡熱點。

★地址:嘉義縣番路鄉梅花一路1-1號



▲高山茶園與群山層層疊翠。

#### 二延平步道

地處隙頂山與二延平山間,步道約1150公尺,入口位於台18線52.8K處,單程約60分鐘。步道坡度適中、多鋪設木階梯,沿途可見竹林、奇石、茶園不同風光,設有三處觀景平台有絕佳展望視野,登高至此可一次欣賞「茶園步道、雲瀑雲海、二延平夕照」隙頂三寶美景,絕美夕陽、雲海景觀吸引眾多攝影同好駐足取景。

★地址:嘉義縣番路鄉阿里山公路27號

# 國際觀光主題遊程踩線活動

## 景點，進行三天兩夜參訪與評估國際遊客友善接待情況



▲(第2排左4)優遊吧斯鄒族文化部落董事長鄭虞坪與台灣入境旅遊協會踩線團合影。



▲(前排中)龍雲農場主人鄧雅元與踩線團於金色茶園合影。



▲(後排左6起)阿里山國家風景區管理處副處長陳榮欽、台灣入境旅遊協會理事長王全玉同參與業者交流會之入境旅行業者合影。



▲(左5起)大阿里山觀光團盟主黃昶豪、阿里山國家風景區管理處副處長陳榮欽、台灣入境旅遊協會理事長王全玉同參與業者交流會之阿里山觀光業者合影。



▲大阿里山國際觀光主題遊程踩線團於頂石棹「櫻之道」步道合影。



▲大阿里山國際觀光主題遊程踩線團於隙頂二延平步道高山茶園合影。



▲自產鹹水虱目魚頭料理。

### 牛哥私房料理

在地高評價、高CP值的熱炒與海鮮料理店，強調海鮮自產自銷、產地直送，運用雲嘉當地和時令天然食材展現美味。菜色中更保有古早味，苦茶油雞、老菜脯煎、苦茶油麵線煎、香煎鹹水虱目魚...等，都是不能錯過的好滋味！

★地址：嘉義市西區重慶路18號1樓

### FKUO山芙蓉餐廳

位於台18線旁，以鄒族語「fkuf-kuo」表意「開滿整座山的山芙蓉」為店名，分為用餐與品茗兩區。餐廳以鐵件、木材裝潢呈現工業風，採預約制提供無菜單料理，強調原味與健康，選用當季蔬果食材創意入菜。以鄒族傳統家常菜為主，排灣風味貴賓菜為輔。茶莊則堅持古法製茶，「採茶、發酵、炒菁」都是親力親為，由餐後的高山茶就能品味出主人的用心。

★地址：嘉義縣阿里山鄉樂野村9鄰280號



▲享用無菜單料理充滿「未知」的期待。



▲個人風格咖啡烘焙完成。

### 宿瓦納咖啡茶屋

位於台18線64.4K處，由「新豐茶業」工廠轉型經營的複合式咖啡、茶屋與民宿，店名取自鄒族語「Nsoana」，代表「動物喝水的地方」，好讓遊客在此休憩喝咖啡、喫茶。最特別的是提供「不插電咖啡」體驗，教大家如何將咖啡豆挑選、去殼、烘焙與研磨，最後沖出一杯有個人風格的DIY咖啡。

★地址：嘉義縣阿里山鄉樂野村9鄰301-8號

## 食



▲在茶園中跟著司茶人品味茶韻。

### 茶席體驗

來到阿里山最著名的「石棹茶區」，除了雲瀑景觀與璀璨琉璃光，可以造訪高山茶園，深入了解製茶加工過程，透過識茶活動、學習泡出好茶、當個懂茶人。可以參加茶席體驗，透過司茶人手藝與展演，感受茶的流動筵席，除增進茶藝知識，更獲得身心靈舒緩。也別錯過漫步茶園，欣賞自然美景，觸摸茶樹、聞著空氣中茶香。

★洽詢：嘉義縣阿里山石棹茶文化協會

### 蔡大頭甕烤雞

位於國道三號中埔交流道往阿里山方向路旁，採落地玻璃、透明玻璃圓桌、玻璃水族燈箱設計，用餐環境整潔明亮有超大停車場。餐廳菜色選擇多樣有熱炒與合菜，其中甕烤雞、砂鍋魚頭、茶油煎雞則是高人氣招牌菜。

★地址：嘉義縣中埔鄉頂中下街95號



▲招牌菜甕烤雞、砂鍋魚頭。

## 宿

### 梅閣樓景觀飯店

位於海拔1,280公尺、台18線57.2公里處，距奮起

湖、阿里山分別約20與40分鐘車程。飯店屬三星級住宿，採現代風格仿三合院式設計三層建築，因立地視野極佳「龍頭」公路旁，房間特別規劃超大陽台，只要推開落地門，就能觀賞阿里山第一道陽光的壯麗日出與絕美山嵐景致。餐廳則提供選用地食材的養生健康餐，另備有寬敞停車場與阿里山特產陳列館。

★地址：嘉義縣番路鄉龍頭19之6號



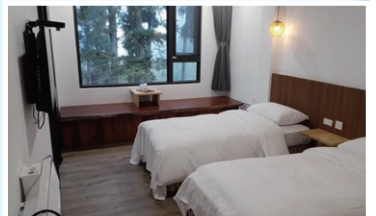
▲三層仿三合院式飯店建築。

### 龍雲農場

一座位於海拔1500公尺的仙境民宿，鄰近石棹步道群，農場佔地遼闊，被翠綠茶園、飄渺杉木林和雲海山嵐風景所環繞。為環保旅館，也是寵物友善住宿，主要劃分望月樓、

想雲居、森林套房、彩虹樓四區，房間皆整新呈現木質簡約風格且設施完善。餐廳提供園區種植蔬菜、竹筍和藥用植物等當季食材的料理，農場還提供生態導覽、搗麻糬與森林漫步等活動。

★地址：嘉義縣竹崎鄉中和村石棹1號



▲房間設備新穎簡約裝潢風格。

### 梅間屋梅子元氣館

位於阿里山下梅山鄉，鄰近國道三號梅山交流道，為全台灣首家國家認證的梅子觀光工廠。具有外銷日本40餘年生產經驗，更有全國唯一「燒梅」工法，製作流程透明化、開放工廠參觀，還提供製梅導覽解說服務，並設有商品販售區，方便遊客試吃選購。

★地址：嘉義縣梅山鄉中山路527號



▲梅子觀光工廠正門Q版風格。

## 購



## 臺中市產業故事館發展協會系列專題

# 自行車文化探索館 讓自行車從通勤代

館內聚焦歷史、科學、公路競賽、登山車、城市環境 並設



▲(左起)自行車文化探索館營運總監汪家灝、臺中市產業故事館發展協會理事長吳佩娜。

**談**到巨大集團為何想打造自行車文化探索館，自行車文化探索館營運總監汪家灝表示，是巨大集團創辦人劉金標退休前將總部從大甲搬到中科，在建設總部大樓時同時規劃了博物館，計畫作為探索館的預定區，讓自行車文化有實際的場域與社會大眾做溝通、交流，進一步讓民眾認識自行車文化內涵。

他認為，目前台灣人幾乎9成都會騎腳踏車，但是擁有專業騎車知識或是穿著車褲騎車的人還是少數，沒有太多的課程去教導大家正確的騎車方式，以及使用自行車裝備，大都是透過車友之間的互動，慢慢累積經驗。因此自行車從過往的通勤代步，變成運動競技，甚至是品味生活的一種方式，自行車文化探索館也有寓教於樂的功用。

### 秉持文化傳遞、生活互動 體驗自行車文化不凡魅力

2020/7揭幕啟用的自行車文化探索館，帶領民眾探索自行車的過去、現在與未來。館內聚焦歷史、科學、公路競賽、登山車、城市環境等豐富內容，並設有VR體驗及沉浸式劇場，讓民眾身歷其境感受

騎行的樂趣。汪家灝指出，自行車文化探索館與一般的博物館不太一樣，也不定位為觀光工廠。

秉持文化傳遞、生活互動與環境友善的理念，透過超乎想像的互動演繹與體驗設施，顛覆一般民眾對自行車的傳統印象。展廳由1817年第一輛具轉向功能的雙輪車為開端，結合互動科技與工藝美學，自200多年前的自行車歷史與文化談起。循序漸進的故事軸設計，讓民眾認識自行車的多元樣貌與知識，並透過不一樣的探索旅程，體驗自行車文化的不凡魅力與視野。

### 台灣自行車50週年特展 重新認識台灣自行車新頁

自行車文化探索館全館共有3層樓，1,200坪大廳挑高18米，在1~2樓常設展廳空間裡，包括新騎視界、時光走廊、科學奧秘、競賽殿堂、山林騎跡、騎創自我、城市悠遊、騎樂無穹8個主題，其中騎樂無穹建置180度的文化電影院，讓體驗者同時感受畫面、氣味、風，猶如身歷「騎」境一般。另外，3樓還有規劃特展空間、禮品店與咖啡廳，結合互動科技與

你人生的第一輛代步交通工具是什麼？在台灣早期工人送貨、郵差送信，或是一般百姓都以自行車為主要交通工具，隨著科技的發達，汽機車逐漸取代腳踏車，騎單車也轉變為運動、遊憩的活動。為了讓現代人更加認識自行車的沿革，巨大集團成立自行車新文化基金會、捷安特旅行社、YouBike微笑單車和自行車文化探索館4個服務事業體，致力於傳遞騎乘自行車的樂趣，以推廣自行車新文化為職志，與消費者攜手打造美好的自行車未來。



◀巨大集團總部大樓最美視角。

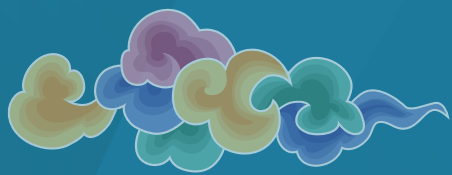
工藝美學，演繹自行車文化與生活，提供多元化的探索與體驗。

汪家灝表示，巨大與美利達自行車都是在1972年成立，適逢50週年慶，特展空間因此籌畫「RIDE ON台灣自行車50週年特展」作為台灣自行車文化的里程碑。回首這半世紀，台灣自行車產業曾攀上高峰，也曾途經低谷。雖然現在已經不是生產大國，也不是世界上騎乘人口最普及的國家，但從2003年轉型升級之後，讓自行車產業根留台灣，形成全球獨一無二的高階自行車產業聚落，亦是世界自行車開發的重鎮，一步步組裝起未來短期內難以被其他國家取代與動搖的地位，實屬難能可貴，讓人格外珍視未來發展契機。



▲超越極限登山車。

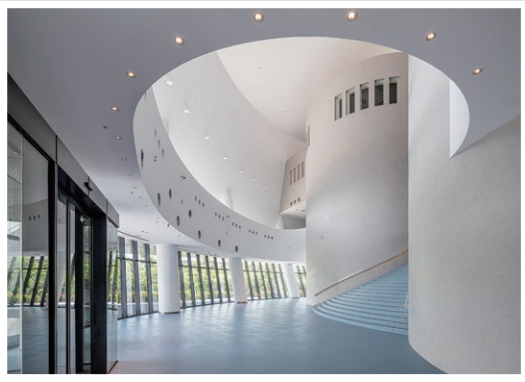




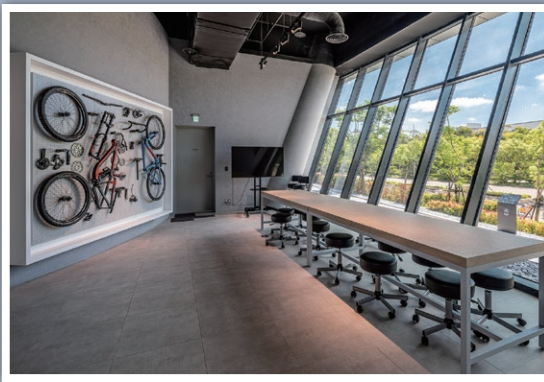
# 步到運動競技 成為品味生活的一種方式

## 有VR體驗及沉浸式劇場 讓民眾身歷其境感受騎行的樂趣

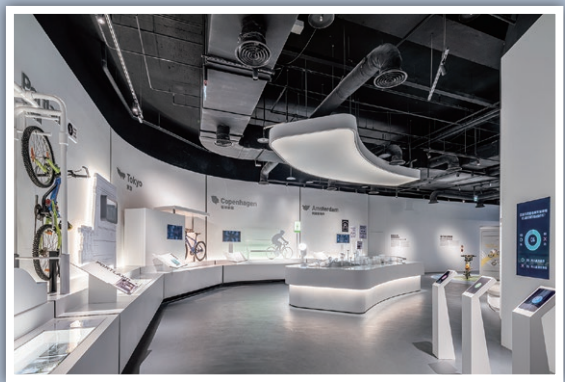
撰文／張偉浩 圖片提供／自行車文化探索館



▲充滿流動感的建築造型。



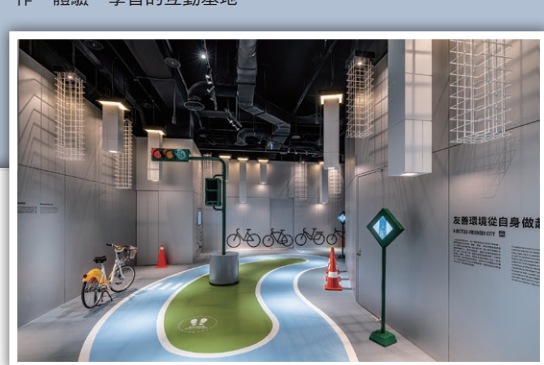
▲充滿創意與無限想像的啟發空間，提供參訪民眾交流、創作、體驗、學習的互動基地。



▲自行車友善城市。



▲VR公路競賽體驗。



▲城市騎行交通守則。



▲設計感自行車選物。

未來，自行車文化探索館也將攜手World Bicycle Relief (WBR) 國際性非營利組織，將在11月新增展示主題。該組織專門從事大規模的自行車分送方案，並訓練自行車維修工，以幫助世界上許多開發中國家脫離貧窮，透過自行車的力量，動員世界各地人力及資金，聚焦在世界上需要的角落，像是非洲國家的人如何利用自行車，成為脫離貧窮的生活工具，以及改善生活的故事點滴，讓人深刻了解到，目前我們習以為常的生活，是我們的現在卻是他們的未來。



▲逛完展廳步上3樓Tour de café遊遊咖啡香氣。

奮的，就像是裝了翅膀一樣，可以去翱翔認識周圍的世界。但現在的小朋友卻只能感受車窗裡的童年，巴著車窗看著窗外，無法感受自行車輪轉快慢之間的自主與自由。因此，自行車文化探索館，也積極推出多樣的DIY課程與自行車體驗活動，像是DIY手作體驗—彩繪水壺貼貼樂、自行車創意玻璃貼，讓小朋友看完展覽之後可以將回憶帶回家裡。

此外，探索館也與捷安特旅行社結合，推出半日、1日遊活動，可以參觀完自行車文化探索館，中午用餐，下午順道造訪中科園區的知名景點，安排愜意1日遊，或是鄰近的潭雅神自行車道與中科自行車道，適合親子休閒騎遊；熱愛運動的民眾更可

加碼台中都會公園，挑戰松鼠坡單車聖地與狂熱車友們較勁。只要透過提前預約，18個人就能成團，就算只是參觀探索館也能享有優惠團體票價，是旅行社規劃行程，或是家族、公司行號休閒度假的好選擇。

汪家灝強調，為了因應社會、工商團體的企業交流需求，探索館也能協助用簡報的方式，介紹巨大集團的發展歷程與自行車文化，來場產業交流知性之旅。

▼不少單車愛好者前往自行車文化探索館打卡朝聖。



### 全方位展開自行車旅遊生活 讓小朋友感受翱翔樂趣

汪家灝回想小時候，擁有一台腳踏車是興



▲DIY紙藝創作大熊的自行車之旅。



▲DIY創意彩繪彩繪水壺貼貼樂。



▲特展講座活動。

### 自行車文化探索館Cycling Culture Museum

營業時間：週四至週二09：00~17：00（週三休館）

電話：04-2462-7979

信箱：HelloMuseum@giant.com.tw

傳真：(+886) 4-2462-7879

地址：台中市西屯區東大路一段997號

網站：www.cyclingmuseum.com.tw



# 專訪北港朝天宮董事長蔡咏錫：以朝天宮

## 北港擁有高度發展優勢 應持續發揮自身潛能 藉由完善計畫全方



▲北港朝天宮董事長蔡咏錫。

被列為國定古蹟的北港朝天宮，早已成為雲林居民乃至於各地信徒的精神指標，更年年帶動龐大的人潮前往朝聖，為在地經濟貢獻卓越的挹注。而隨著各行各業皆逐漸往觀光靠攏，在「香客變遊客」的理念下，北港朝天宮可望成為在地觀光推展的強力推手。



▲分靈6千家媽祖廟的綿密網絡，被視為「媽祖總本山」。

對於許多人而言，心中對於家鄉往往都有個指標性的地標，不僅是作為對於腳下一片土地的依戀，更是心靈的寄託，而擁有超過300年歷史的北港朝天宮，便是無數雲林人的那個精神堡壘。

朝天宮擁有全省分靈6千家媽祖廟的綿密網絡，被視為「媽祖總本山」，甚至遠在南非開普敦都有分靈，也造就交通部觀光局的各縣市景點遊客人次統計時，雲林都能成為六都之外的第一名，以今年為例，上半年僅朝天宮便吸引677萬人次之多。然而即使香客眾多，如何讓這些數以百萬計的人潮轉變為觀光客，便成為各界高度關注的課題。

為此，在地對於觀光高度熱情的專業人士們便積極呼籲，期盼以北港朝天宮為中心，將週邊的8條老街進行全方位的重新優化，以「北港老街風華再興計畫」的概念，讓過去原先香客活動範圍僅侷限於廟前中山路上，藉由老街的改頭換面，讓洶湧的

人流能外溢到一旁的老街區、深入各個老街巷弄中，如此便能有效帶動週邊經濟產值，加深旅客對於北港區域的旅遊新感受。

對於在地居民提出的「北港老街風華再興計畫」，北港朝天宮董事長蔡咏錫給予高度肯定，並表示，文化旅遊是各界高度關注的議題，北港朝天宮作為媽祖的信仰中心，多年來高度關注於觀光藝文的推廣，也致力讓北港朝天宮發揮母雞帶小雞的功能，拉抬週遭觀光發展。如果能藉由該計畫重新活化週邊老街區域，從在地藝術家為在地量身打造藝術作品，到老街路面重新鋪設、沿途建設造型花燈、攜手店家懸掛有北港老街意象的古仔燈與招牌優化等方式，便能有效地讓專屬在地的文化氛圍渲染而出，也能在營造藝文氛圍的同時，進而帶動更多人流與經濟效益，對於在地發展而言絕對是一大挹注。

因此目前他已積極與北港鎮公所研討，並規劃在明年預算中能增加相關預算，以逐步優化的方式先打造出示範街道，當週邊營造與經濟效益略具規模時，自然能吸引更多在地店家投入，也針對自身進行優化，讓整體老街的視覺更具一致性。

蔡咏錫強調，雖然整體計畫是重新翻新老街區，但在創新的同時仍舊要注入在地文化才能保留獨特性，透過如在地藝術家

或當地國寶級大師的作品點綴，才能保留在地的觀光與文化發展，讓整體能與在地連結，這也是他長期推廣與信奉的主臬。

### 北港擁有高度發展優勢 應持續發揮自身潛能

蔡咏錫指出，觀光發展應該要有整體設計與完善的規劃，才能有效帶動地方的轉變，北港便以朝天宮為精神指標與發展核心，因此在建設規劃時得通盤考量、逐一落實，如此一來不僅能帶動北港鎮的觀光發展，甚至能將效益擴散到口湖鄉、水林鄉等週邊鄉鎮，從城市中心一路延伸到沿海風光。

如過去北港便因為糖廠於1910年日據時代成立北港製糖株式會社後，成功帶動在地經濟發展，至今無論是倉庫群、製糖工廠的煙囪與鐵道、蒸汽機車庫，都是雲林縣定歷史建築，因此縣府近幾年來積極將其與北側空閒土地打造成「北港糖廠文化藝術生活美學園區」，以活化閒置土地及歷史建築。

然而活化的下一步該如何走，蔡咏錫認為應該建立「觀光小火車」的發展方式，以慢步調的旅遊模式，讓遊客在北港朝天宮朝聖後，便能從北港糖廠出發，一路串聯到水林的黃金蝙蝠生態館、口湖的成龍溼地等知名景點，搭配水林地瓜、口湖水產等在地產物，而小火車的行駛象徵著昔日製糖風華，整體勾勒之下，因而能呈現出迷人的懷古風情，才

# 為中心、活化老街 打造雲林觀光新價值

## 面審視 以歷史、文化、宗教橫向連結導入觀光 創造雲林新面貌



▲「北港老街風華再興計畫」的概念，讓過去原先香客活動範圍僅限於廟前中山路上，藉由老街的改頭換面，讓洶湧的人流能外溢到一旁的老街區、深入各個老街巷弄中。



▲透過老街重塑的方式，能將中山路的香客人潮延伸到老街區。

能讓旅客在雲林的旅遊更為深度與接地氣。

蔡咏鐔也提到，朝天宮所屬的土地中有塊位於媽祖醫院旁的重劃區，起於新湖路、南至新德路、西起聖母路，東至聖母九路，由於離北港市區相當近，環境清幽，交通便利，已有許多建案在此推出，縣府也將此處設定為「樂活養生居住教育」區。但從蔡咏鐔在地人的視角，認為政府更應該規劃如長照養生村、托兒所，完善整體發展計畫，朝天宮也可以進行土地捐贈等方式，讓政府擁有更多資源來針對在地進行更具體與全面的規劃。

### 持續推展在地觀光 讓北港被世界看到

自2010年蔡咏鐔接任北港朝天宮董事

長一職後，不僅對於媽祖文化推廣的不遺餘力，更不斷透過各項活動的舉辦，讓北港朝天宮乃至於整個北港能被各界看到，無論是首創「世界媽祖會北港」、「北港媽祖盃全國馬拉松」、「北港媽祖盃排球錦標賽」、「北港媽祖盃國際街舞大賽」等，都有效帶動觀光人流到北港，為在地創造經濟效益。不僅如此，他更於2011/6/18率領北港朝天宮參與北京國際旅展，恭請「北港媽祖」、「千里眼、順風耳將軍」駐駕，將軍遶行旅展會場，成為兩岸熱議的話題之一。

而2016年底，蔡咏鐔有感於朝天宮雖每年數百萬香客造訪，但白晝香火鼎盛，夜晚卻因為古蹟保護的方式而看不到朝天宮，因此特別大手筆邀請燈光照明師周

鍊，為北港朝天宮進行燈光照明重新設計，以LED燈泡4000K的月光色澤，把近300顆燈泡安置在廟的四周照明，夜間的朝天宮因此顯得更立體，屋簷上的剪黏藝術看得更清楚，將這座國家二級古蹟古廟，透過光雕更加優美，也成功呼應當年台灣燈會在雲林的話題，更一舉獲得2018台灣光環境獎《評審團特別獎》。

隨著階段性的任務完成，蔡咏鐔也宣布將投入雲林縣第6選區縣議員的參選行列，期盼藉由更多元的平台，將自己對於腳下土地的熱情投注，進而為在地爭取到更多資源與福利保障，同時帶動整個北港、口湖、水林的觀光發展，再創雲林的旅遊新面貌。

## 開展文化內容與科技戰略合作 台灣文化元宇宙登場

為推動文化內容產業數位轉型升級，發掘及培育更多內容應用與科技跨界作品，朝向新型態的內容發展，文化內容策進院（文策院）與跨國企業 Meta 合作，宣布雙方合作三大主軸：催生台灣原創 XR 內容、培育新一代 XR 創作者，以及支持台灣優質 XR 內容走向國際。

如此次文策院、Meta、XRSPACE 便攜手雲林北港朝天宮合作，希冀透過元宇宙與傳統文化領域的深度融合，帶領台灣多項文化創意內容，結合元宇宙概念走向國際。雲林北港朝天宮董事長蔡咏鐔指出，雲林北港朝天宮作為重要台灣信仰中心，承載台灣在地民間信仰，透過元宇宙結合實際參拜流程，讓全球民眾能以前所未有的方式體驗台灣文化盛事。

《台灣文化元宇宙》由 XRSPACE 結合雲林北港朝天宮百年形象，塑造元宇宙中的虛擬媽祖聖殿，北港朝天宮也藉台灣文化元宇宙樹立劃時代數位形象，廣納全球民眾前來參拜，並深刻認識台灣在地文化。

製作團隊也在現場透過即時臉部追蹤技術，讓作品中虛擬「千里眼」、「順風耳」與現場來賓互動，並由策展人張博智與編舞者羅立安共同設計，透過即時動態捕捉技術，捕捉真人動作結合虛擬人物技術，演出以八家將的基礎動作發展出的舞蹈，象徵從實體世界跨入虛擬，將在元宇宙中進行各類型的文化展演。

◀XRSPACE-《台灣文化元宇宙》。



▲北港朝天宮董事長蔡咏鐔出席《台灣文化元宇宙》記者會。



▲文化部次長蕭宗煌體驗。



▲《台灣文化元宇宙》求籤功能體驗。



XRSPACE | GOXR

# 旅客久等了！搭飛機出遊的日常

## 美國航空 本土航班提升80%運量

結合日航提供8個美國航點 計畫復飛HND—LAX



疫情肆虐2年，國門的開放無疑是為航空界注入一劑活水。美國航空為迎合美國本土運能的需求，早於2022年初即已將美國本土航班提升至80%的運量，同時為配合各個國家防疫政策亦逐步調整國際航班，以期許旅客能有便捷的飛航路徑及選項。以台灣為起始地，安排除原有的達拉斯DFW航線持續不間斷服務外，亦結合夥伴航空日本航空更提供超過8個越太平洋經日本直航點：YVR、SEA、LAX、SFO、SAN、ORD、BOS、NYC。放眼下半年，美國航空亦將計畫性回復日本羽田（HND—LAX）航線，台灣旅客亦可於松山機場搭乘日航前往經日本直抵各門戶城市轉機飛往美加，以及中南美洲。

## 大韓航空 近期將以恢復Daily為目標

10月開航匈牙利布達佩斯 11月增為每週2班



大韓航空是韓國首屈一指的航空公司，目前維持台北—仁川1週6班的運營，隨著台灣0+7的政策出爐，以及韓國自10/1也已全面解禁，不但沒有接種疫苗的限制，也不需要提供PCR陰性證明，入境更不用經歷PCR採檢，雙喜臨門之下，期盼近期會恢復為Daily，也會視情況而陸續增加航班數，提供台灣旅客前往韓國旅遊最佳選擇。此外，10月起已開航韓國仁川—匈牙利布達佩斯航點，10月份為每週1班，11月起增加至每週2班，隨著各國邊境開放，所有航線將會陸續增加航班，期望能慢慢地恢復到原本的運營量，期盼為旅遊同業提供最完整的航運網絡。

## 紐西蘭航空 奧克蘭12月增為3班

年票最低艙等降價5%+免費贈送國內線延伸



紐西蘭航空台北—奧克蘭直飛11月起恢復為每週2班，12月起每週3班。即日推出台北—紐西蘭限時FIT機票優惠，指定艙等（經濟艙G/豪華艙A/商務艙J）享NZ年度票價最低艙等降價5%折扣+免費贈送國內線延伸（最高省6,400元，以奧克蘭—皇后鎮來回為例），可與年度票價混艙搭配。此外，旅客也能透過奧克蘭的航點可連接到20個紐西蘭境內目的地，包括北島的羅托魯瓦、懷卡托、威靈頓，以及南島的皇后鎮、基督城、馬爾堡、但尼丁，讓旅客輕鬆完成紐西蘭南北島旅遊。其中懷卡托廣闊的翠綠草原是孕育出知名電影《魔戒》、《哈比人》系列電影的取景地，值得探訪。

## 日本航空 10/30起東京線增班

松山—羽田每日2班 桃園—成田每週4班



日本航空為提供台日間更便捷之空運服務，公布自10/30起至2023/1/31期間追加恢復每日JL96/JL99早去晚回航班，10/30起台北松山—東京羽田間之航班數將增至每日2班往返。此外，日本航空桃園國際機場往返成田機場的航班（JL802/JL809），自10/30起至11/30期間將增班為每週4班往返之早去晚回航班。也可在東京銜接JAL航班飛往波士頓、舊金山、洛杉磯、西雅圖、達拉斯、聖地牙哥、溫哥華等北美城市。日本大阪及名古屋往返桃園國際機場之日本航空航班仍維持停飛，日航將視情況，隨時再次更動航班計畫。未來日本航空將努力不懈，致力提供安心、安全的飛航服務。

# 8大航空帶您暢遊世界每個角落

撰文／張偉浩 圖片提供／美國航空、紐西蘭航空、達美航空、聯合航空、大韓航空、日本航空、越南航空、新加坡航空

## 達美航空 恢復MSP—ICN直飛航班

12月起可搭乘B767-300ER天天飛往夏威夷



**達**美航空持續強化亞洲航網，10/2起恢復明尼阿波利斯—首爾的直飛航班，自10/29起再增為每日航班，以旗艦廣體客機A350-900執飛，串聯美國中西部主要樞紐及亞洲主要航點。2022冬季航班時刻表除了持續增班西雅圖—首爾，達美還將恢復洛杉磯—羽田航線，使用A330-900neo機型，配備套房式「達美至臻商務艙」、「達美尊尚客艙」、「達美優悅經濟艙」和經濟艙；同時，達美也將開啟全新的夏威夷—羽田航線，自12/1起旅客可搭乘升級版波音767-300ER天天飛往夏威夷。為迎接台灣旅客重返天際，即日起至10月底前購票，經首爾轉機前往美國即可獲贈「仁川機場貴賓室免費3小時使用券」，讓旅客有舒適愜意地轉機時光。

## 越南航空 河內、胡志明每週2班

河內北、高都能出發 並朝向正常航班邁進



**越**南航空公司致力於卓越運營，簽訂了大量的世界上最先進和最環保飛機訂單，並以精進軟硬體實力並優化服務品質。隨著台灣推出0+7的政策，越南航空也朝著恢復正常航班目標前進，以符合台越之間的旅客量能。目前越南航空將採用A321機型執飛台越航段，桃園—河內飛航每週二、四，桃園—胡志明飛航每週三、六、高雄—河內飛航每週三，1週共5架次往返。越南航空作為一家領先的地區型航空公司，越南航空公司正邁著堅實的步伐，融入到全球航空業，這一理念已經完全融入越南航空公司傳統文化，期待疫情趨緩旅遊再度復甦，與您在空中相見。

## 聯合航空 唯一直飛美籍航空公司

台北—舊金山 可轉往全美250個城市 無縫接軌



**聯**合航空是唯一飛航台灣的美籍航空公司，每日由台北直飛舊金山，當天可轉往全美250個城市，提供旅客最便捷的赴美航班選擇。在後疫情時代全程搭乘同一家航空公司，確保行程無縫接軌，讓旅行更安心。聯合航空台北—舊金山以B777-300ER機型執飛，配置有北極星Polaris商務艙、豪華經濟艙及經濟艙。班機上並提供免費的Line等文字訊息服務，旅遊聯繫不中斷，輕鬆串聯全程，提供旅客最佳的飛行體驗和服務。聯合航空滿足旅客驛動想飛的心，特別提供美國旅遊夢幻價格：只需34,000元起（含稅價），即可一次造訪美國3大城市，多點旅遊行程豐富，經濟實惠。

## 新加坡航空 10/30起增為Daily

同時解除在機場、搭機時配戴口罩的規定



**新**航將由目前台北—新加坡飛航1週3班，預計將自10/30起提供每日1班的運能。新加坡航空表示，新航集團樂見並支持所有安全的方式恢復國際旅遊，我們將會持續保持靈活彈性，在空運市場出現需求的時候適時增加運能。同時，新航也在台灣招考空服員，邀請對空服員工作有興趣的離職空服員或社會新鮮人於官網線上申請，展現對於台灣市場的用心。由於新加坡於8/29起於室內不需強制配戴口罩，因此在新加坡樟宜機場無須配戴口罩，同時也解除搭機時配戴口罩的規定，除非目的地國家有特別規定，搭乘新航航班時不強制配戴口罩。

# 歡慶！歡迎回到日本！京阪電車推出票券買一送一活動

## 10 / 15 開跑 一日券、二日券數量限定熱情開賣

撰文／張語柔·圖片提供／向日遊



▲日本關西的紅葉季即將開跑，推薦遊客搭乘京阪電車系統輕鬆追楓。

伴隨日本邊境政策趨緩，赴日旅遊再次復活，京阪電車也推出好康優惠，歡喜迎接遊客回到日本旅遊！提供台灣已購入乘車票券的雄獅、康福、東南、易飛網、台中太平洋、長汎共6間旅行同業，10 / 15至12 / 30期間一日券、二日券「買一送一」活動，數量限定各25張，共50組熱情開賣。京阪電車行駛範圍橫跨京都、大阪、滋賀3縣，車站鄰近觀光景點便利性高，針對訪日外國遊客推出多款划算套票，CP值十足。京都紅葉最佳欣賞期即將到來，現在規劃出發還來得及！旅行同業若有任何京阪電車資訊或票券需求，歡迎隨時洽詢向日遊顧問有限公司。

票券名稱	京都、大阪觀光一日券／二日券	京都、大阪觀光乘車券 (鞍馬 & 貴船地區擴大版)
票價	一日券900日圓 二日券1,400日圓 ※海外販售特別優惠	1,700日圓
有效期間	一日券限乘車當日有效 二日券可不連續使用	乘車當日有效



◀東福寺將在11月下旬迎接紅葉，自京阪電車「東福寺」站徒步約7分鐘就能抵達。

### 京阪電車×紅葉季到來

京都市區觀光推薦活用「京都、大阪觀光一日券」，而能夠不連續使用的「京都、大阪觀光二日券」則使遊程規劃更有彈性！也別錯過以「京都、大阪觀光乘車券(鞍馬&貴船地區擴大版)」乘坐叡山電車前往鞍馬與貴船地區，體驗京都另類風貌。

### 叡山電車×紅葉隧道



▲不光只有白天景色美麗，搭配「貴船紅葉燈籠祭」點燈加持後，晚上的紅葉隧道更彷彿帶領乘客駛入奇幻世界。

京阪電車沿線有許多紅葉景點，值得遊客長天數漫遊欣賞。規劃搭乘叡山電車造訪京都北部的紅葉景點，推薦使用「京都、大阪觀光乘車券(鞍馬&貴船地區擴大版)」順遊貴船神社或鞍馬山等魅力亮點。叡山電車市原站至二之瀨站之間的路段被譽為「紅葉隧道」，約250公尺的鐵道兩側受到紅葉層層環繞，11月配合紅葉期間，電車行經此地會刻意減速慢行，讓乘客飽覽車窗紅葉絕景。紅葉季還有經典活動「貴船紅葉燈籠祭」能欣賞夜楓與魔幻點燈，範圍遍及貴船口、貴船神社、貴船川岸與紅葉隧道等地區，今年預計11 / 5~11 / 27舉行，日落後至晚上9點都能欣賞點燈，秋季夜遊京都千萬別錯過！

### 八瀨琉璃光院×秋季特別參拜



▲搭乘叡山電車至「八瀨比叡山口」站下，徒步約5分鐘就能抵達八瀨琉璃光院。

今年秋季特別參拜開放期間是10 / 1至12 / 12為止，頭尾期間不開放事前預約，但自10 / 10起就能前往官網搶先預約11 / 1至12 / 4的入場資格。入口處的山門開始就能欣賞紅葉，漆黑木桌反光折射紅葉進入室內的絕妙景象更讓人驚嘆，吸引無數國內外遊客到訪朝聖。特別參拜期間，院內還會同步展示平常不對外公開的珍藏品，能夠欣賞擁有數百年歷史的屏風與畫作等，搭配上紅葉景色環繞，漫遊感受京都靜謐禪意。

更多京阪電車相關情報，請洽向日遊顧問有限公司：(02) 2518-3587。

# 可樂旅遊穩握優勢 擘劃新世代旅遊願景

## 國境解封市場從零開始 照顧員工的心不變 與同業間的互動不間斷

文字整理／王政 圖片提供／可樂旅遊



▲可樂獎旅團平均年齡在35~45歲中間世代，傾心致力培育二代接班人。



▲疫情期間可樂旅遊對員工的獎賞福利不斷，可見對員工們的用心與認真。



▲可樂旅遊提撥員工補助、舉辦獎勵旅遊團，以激勵員工士氣，形塑正向文化。

隨著9/29行政院宣布，自10/13起入境防疫管制改為0+7，同時解除禁團令，此舉意謂著國境即將解封，旅遊業總算看到隧道口的那道光。

疫情讓旅遊業按下暫停鍵的這段期間，可樂旅遊為讓公司持續運作，從組織的調整，到機制系統的開發，全員認真地投注在國內旅遊市場，單看「集散成團」的數字，平均每月就有約5萬人次，也算是創造出不錯的成績；與中央部會及地方政府的公部門之間，更有著緊密的互動。而這2年多所累積的資源，以及奠定下來的基礎，就算疫情結束了，還是會持續經營國內與入境市場。

### 致力保護同仁 不間斷與同業互動

疫情無止盡引起人心惶惶的這段期間，可樂旅遊就算仍處於虧損的狀態，但照顧員工的心一直沒變。除了原有的禮金禮盒照常發放，更連續3年在母親節準備了禮盒與賀卡，為的就是要讓員工及親友安心。

去年則是主動幫員工投保防疫險，更在今年疫情最嚴重且快篩劑最難取得的5~6月，想盡辦法採購給同仁，連員工12歲以下小朋友的唾液快篩都做了準備。

此外，為了獎勵獎勵績優員工，由董

事長及副董親自帶隊，走訪武陵賞櫻、慢漫金門、澎湖啖海鮮…等。為鼓勵員工休假放鬆身心，連續2年發放國旅補助金，總計約500萬元，這還不包含批售、直售等其他系統自辦部門旅遊，國內從北玩到南，包括：龜山島帆船、阿里山火車包列、台東熱氣球、鹿港古道、太平山、松羅步道、桃園濱海等。

疫情肆虐的這段期間，可樂旅遊不間斷地與同業互動，讓市場感受到可樂旅遊一直都在。尤其在這兩個月，透過一場場的國內外產品線上說明會，好似回到疫情前大家忙著做生意的那個光景。而取之於社會，用之於社會，在這2年都已有安排對弱勢團體的感恩活動，雖因疫情狀況暫緩，但這份感念之情，在適當的時機還是會進行。

細數這2年8個月的點滴，這不是危機，而是一個轉機；這不是挫折，而是一個挑戰；這場疫情讓可樂旅遊去蕪存菁，體質更健全，管理更紮實，員工更有向心力與認同感。

### 第二次從零開始 洞悉未來、已備成功條件

如今國境即將解封，大環境早已改變，市場也已重新洗牌，大家都是從零開始。42年前的10/1，可樂旅遊幾位



▲疫情3年來，可樂旅遊對員工照顧從未間斷，提供員工健檢、團保疫苗險、三節禮盒、問候卡片，讓員工倍感溫暖。



▲可樂旅遊持續維繫同業情感，舉辦同業說明會為疫後復甦布局準備。



▲可樂旅遊已將海內外團體及個人旅遊商品準備就緒，對未來旅遊市場十分有信心。

創辦人白手起家，為了養家餬口，從不懂市場開始打拼，一步一腳印做到現在的公司規模。**可樂旅遊董事長黃明峰**表示，42年後的現在，可樂旅遊早已不可同日而語，現在的可樂旅遊，有資源、有系統、有團隊、有通路、有品牌、有願景。而一家企業要永續經營，有資金財力還不夠，最重要的，是要知道未來在哪裡，未來市場要怎麼做，而這一切，都在運籌帷幄中。

去年10及11月辦了兩場「步步為贏」主管會議，董事長已有提到對未來的擘劃，也藉此鼓勵所有主管。今年10/23可樂旅遊將與全台200位主管進行2天1夜的《看見未來》主管成長營，屆時會讓與會主管更清楚知道，公司將帶領著全體同仁從零開始「二次創業」。而市場長久以來一直在關注「可樂旅遊何時要上市上櫃」，也會是這次二次創業重要的計畫之一。

可樂旅遊已經準備好，也將快速地上軌道，當重享榮耀之時，如同品牌理念「分享世界的美好」，分享也是可樂旅遊對內最重要的企業文化，願意把擁有的，分享給努力用心、積極主動的優秀同仁。

面對疫情之後的未來，可樂將布局全球，致力達成最被信賴的旅遊品牌的目標，為達成這個目標，我們將需要更多有志一同的人才與我們共襄盛舉。

# 台灣溫泉飯店聯盟 9月月會在泰安觀止舉辦

## 到馬來西亞推廣入境旅遊 讓外國旅客享受溫泉環島之旅



▲10月月會計畫在惠來谷關溫泉會館舉辦。(左起)惠來谷關溫泉會館副總經理尹敬倫、泰安觀止溫泉會館董事長江德利。



▲「台灣溫泉飯店聯盟」9月月會在泰安觀止舉辦。會員在餐敘後合影。



台灣溫泉飯店聯盟  
HOT SPRING RESORT ALLIANCE



▲泰安觀止溫泉會館。



▲泰安觀止溫泉會館房間。

由泰安觀止主導之下，規劃的旅圖數位行銷系統（以下簡稱旅圖OTA），集結全台9家業者，共組「台灣溫泉飯店聯盟」，已經是市場上最具聲量的銷售平台，是旅行社包裝產品，旅客自組旅遊路線的好選擇。目前成員有台中溫泉日光會館、泰安觀止溫泉會館、大板根森林溫泉酒店、惠來谷關溫泉會館、享沐時光莊園度假酒店、春天酒店、鹿鳴溫泉酒店、陽明山天籟度假酒店、知本金聯世紀酒店等，彼此等級相當，只要在同一個OTA，購買等值的電子票券，或是實體票券，輕鬆完成套裝商品。

### 10月會在惠來谷關溫泉會館 時序入秋冬最好推廣時機

為了凝結聯盟團結向心力，並透過數位工具一起發展聯合票券，達到聯合推廣行銷的功用，「台灣溫泉飯店聯盟」每個月都固定舉辦聯誼會，9月在泰安觀止的月會已順利落幕，預計10月將在惠來谷關溫泉會館舉辦。「台灣溫泉飯店聯盟」表示，不論旅行同業或是直客消費者，都可以透過數位工具來達到行銷效果，業者在國外參展也可以用此數位工具，告訴國外旅客購買一次票券，可入住9家飯店的便利性與彈性，吸引國外旅客訪台享受溫泉環島之旅，尤其在時序接近秋冬之際，更是最佳銷售時機。首波也將配合觀光局到馬來西亞做入境旅遊推廣，藉此讓馬來西亞旅客重溫台灣溫泉王國的美譽。

### 「優惠聯票」4大利多 讓利潤留在聯盟

1. 「策略聯盟」可以吸引消費者的關注之外，也能自訂價格與包裝策略，維持最大的利潤與競爭力，不再單打獨鬥，形成最強的銷售戰隊，成為彼此的後盾。
2. 消費者購買的聯盟內的「優惠聯票」將在聯盟流通，無論是兌換哪一家飯店的房間或是商品，都將錢留在聯盟之中，透過飯店業者自身銷售，還能有佣金獎勵，大大增進彼此的利益。
3. 「優惠聯票」目前設定為一張3,500元面額，旅客購買後，可以享受超值價格，以及極大化的商品價值，如果飯店價格超過3,500元，可使用兩張票券。
4. 飯店業者可自主加碼，包括升等房型、兌換餐食或是交通接駁，讓票券活性化具彈性，是傳統人工銷售無法跨越的銷售利器。



▲泰安觀止溫泉會館9月月會晚宴菜色。



# 同中有異 台灣領隊、導遊職務內容大不同

## 解析領隊與導遊工作範疇 兩者各有專精之處

### 【憶當年】

#### 跟隨台灣觀光發展史一同邁進 志在其業仍不懈怠

首先提到台灣的觀光發展進度表，許多人並不得知整個業界的發展歷史，在此做個詳盡的解釋，讓後進更能知曉整個旅遊產業的發展歷程。1949年國民政府遷台，當時宣布戒嚴，海峽兩岸便中斷了往來，1953年頒布了觀光法規，台灣觀光協會於1956年正式啟動觀光事業發展計畫，1960年開放旅行社民營，1964年首次舉辦導遊甄試，1968年頒布導遊管理規則，1969年完成發展觀光條例的立法，1970年觀光導遊協會成立，1973年交通部觀光局成立，1979年開放國人出國觀光，第一次舉辦國際領隊甄試，1986年成立觀光領隊協會，1987年開放國人赴大陸探親，1988年重新開放旅行社申請，台灣旅行社分成三類，綜合旅行社、甲種旅行社、乙種旅行社。1989年修訂護照條例，採取一人一本護照制，同時成立中華民國旅行業品質保障協會，2001年全面實施週休二日、開放小三通，第一次舉辦華語導遊甄試，2002年分階段開放第二類、第三類大陸觀光來台，同年加入WTO世界貿易組織開放外籍人士來台投資旅行社，2004年導遊與領隊改制為專技普考國家考試，由考選部負責、由交通部觀光局負責訓練，2008年開放陸客團來台觀光，兩岸包機直航開始，2011年開放陸客來台自由行，2019年已是上次旅遊業榮景的年份，2020年遭逢新冠疫情影響，如今要恢復成過往的旅遊榮景仍須時日，引頸期盼大家旅遊熱度再起的未來。

#### 領隊與導遊看似同質性高 但實則工作範疇大不相同

要談到領隊和導遊在職場的不同，至今台灣社會許多民眾對這兩種職務不甚清楚。在台灣，領隊與導遊依據發展觀光條例等法條去延伸不同的職場扮演，依據定

繼上次分享過往擔任領隊時期的寶貴經驗，旅遊界的國寶級講師-張明石老師，這次將解析台灣旅遊業界的領隊、導遊職務差異，帶大家回溯台灣的觀光發展進度表，希冀台灣觀光產業夠恢復榮景、蒸蒸日上。



▲攝於觀光領隊協會會員代表大會。

型化旅遊契約，按照其權利與義務去執行。領隊和導遊其實更多的不同在於工作的範疇，領隊執行出境旅遊，擔任隨團服務人員，導遊執行境內旅遊，為接待國際旅客在台灣旅遊的從業人員，兩者都須經過考試，通過筆試與職前訓練，領隊是56小時、導遊98小時，口試合格後頒予執照，才能執行對應的業務，且兩者皆為專技人員。也因為這樣的不同，導遊常在定點，像是碼頭或是機場等待旅客入境，領隊則會搭乘飛機或是遊輪出入台灣境內，加上交通移動時間，相對來說工時會比較長。在早期還沒有明確規定之前，當年我在美國運通，一個領隊帶整團到歐洲遊覽，比如說到倫敦以後，倫敦馬上就會有一位國際領隊隨行，一起帶著台灣的團隊去遊玩，台灣的領隊會在當時變成見習



▲與隨團國際成員攝於不丹。



生的角度，從中模仿、學習，而後獨當一面，讓整個產業愈發成熟。

另一方面，擔任導遊需要有專精的台灣文史知識，以台北市來說，台北市的建築、馬路都需要有所認識，需要花時間去踩線、理解相關知識，領隊就比較難事先踩線，導遊則需要先親自踩線。入境台灣的國際旅客，即使他們有隨行領隊，但還是需要合格的台灣導遊隨行，否則以台灣法律來說該領隊不能正常執行業務。

個人至今80多歲，依然執行英語導遊的業務，因為導遊工作的壽命相對領隊來說比較長，領隊需要到境外旅遊，離開境外會經歷通關、轉機，或是換乘交通工具，這些行程都比較需要耗費時間與體力，且業務範圍涵蓋世界各地，個人帶團管理到行政手續多元繁雜，但不管是領隊或是導遊，執行業務當中的應變能力非常重要。

# 陳盛山以溫泉當作母球 打開台、 溫泉成為中台灣國際行銷的推力之一 從姊妹湯、

台中坐擁農、林、漁、牧等一級產業，以及全球著名的自行車零組件製造業、旅宿服務等二、三級產業，全面性的豐厚資源在各類主題旅遊的發展上可說得天獨厚。然而要將原先次級的亮點提升作為主軸來行銷，便需要耗費極大心力進行重新包裝與宣傳，如同中台灣便在過去運用溫泉作亮點串連起韓日雙國，打造出跨區域的溫泉旅遊廊帶，同步帶動在地觀光的能見度。



▲(左起)下呂溫泉觀光協會名譽會長瀧多賀男、台中市溫泉觀光協會理事長羅進洲、時任下呂溫泉觀光協會會長瀧康洋、時任韓國儒城觀光振興協議會長李在夏、時任台中市觀光旅遊局局長陳盛山，共同見證台日韓進行溫泉友好締結。

## 從姊妹湯開啟第一步 成功吸引日本大分縣開闢定期航班

台中之所以能用溫泉作為跨出國際的媒介，進而建立成功的國際行銷學，與全日本溫泉量最大的大分縣建立友好合作是其中關鍵的一步。由於知名的湯布院便位於該縣市，加上一旁有同樣聞名遐邇的別府溫泉，已成為日本最具代表的溫泉縣市。因此中台灣於2015年起便展開日本的溫泉交流，包括台中觀旅局曾率團前進湯布院市進行溫泉交流，該年便促成台中市溫泉觀光協會與鳥取縣三朝溫泉旅館協會簽訂MOU。

2016年2月成功促使湯布院簽訂「溫泉觀光友好交流合作備忘錄」，同年更與別府市簽訂友好觀光交流協定。其中大分縣與台中的關係更是逐年穩定，從姊妹湯的基礎上進而提升到「觀光友好合作協定」，短短的2年間寫下璀璨的交流史，由姊妹市締結到開啟包機，進而延伸定期包機的啟動，大分縣也於2016年特別抵達台灣，參加「台中好湯溫泉季」的浴衣遊街活動，2017年雙方再針對簽署的自行車觀光交流協定，完整的各層級交流，讓兩座城市之間更為緊密。



▲大分縣為日本溫泉量最大的區域，其中別府的地獄八湯巡禮更是享譽全球的溫泉體驗。

發，到促進雙方開啟定期航班，進而擴大到各個日方姊妹城市，甚至跨海連結到韓國，成功創造出亞洲跨區域的溫泉廊帶，進一步擦亮台中的觀光面貌。

## 發揮中台灣溫泉最大效益 海外行銷成出路

中華科技大學航空運輸管理研究所教授陳盛山指出，會讓溫泉從次級資源提升成國際行銷首選之一，最主要得追溯到當時的時空背景，胡志強市長時代本欲在大雪山至谷關建立纜車通行，然而隨著後續的評估後，除了風險過大外，更因為谷關山脈位處破碎層，不穩定的地質使得纜車通行有相對性風險，以及當地生態資源豐富，是台灣黑熊等珍稀動物棲息地，因此主管機關林務局也以《森林法》不同意作為纜車用地。同時，谷關至梨山的台8線也並未通車，讓谷關這個重要口岸，無法有效發揮梨山到台中延伸中橫的重要節點效果，在地的溫泉產業也無法被更多人看見。

陳盛山接任後，決定從行銷面來推廣溫泉，第一步便是讓溫泉走向國際，並指出，溫泉的推廣不只讓台中被看見，更能橫向串聯各縣市，從台中谷關、大坑、東勢、烏日溫泉，加上苗栗泰安溫泉區、南投南北港溪溫泉區及東埔溫泉區，用區域觀光的行銷模式來推廣整個中台灣的溫泉產業。

由於全球致力發展溫泉觀光的國家中，日本絕對榜上有名，加上台日彼此多年累積深厚的觀光交流經驗，讓他決議以此作為打通日本來台中觀光的關鍵母球，一舉直擊日本消費者的目光。至此，正式展開了北海道、九州、本州、四國一連串的行銷推廣。

隨著2014年被延攬至台中市觀光旅遊局擔任局長一職，陳盛山便展開1個多月的踩點，以雙腳實地走進大台中的29區，親自盤點與挖掘在地的亮點與特色，作為未來國際行銷的主力商品。其中，被許多人忽略的溫泉，便成為開啟東北亞市場的母球，用一次次精彩的撞擊，提升台中在旅遊市場的接待能力。

綜觀中台灣來看，除了坐擁著國際化的城市面貌，亦擁有世外桃源般的戶外風光，加上豐饒的產業加持，許多特色都可以作為一線的行銷元素，然溫泉由於僅有谷關、大坑、烏日、廬山、東埔等區域，過於分散下往往被歸類次順位的行銷選擇。

然台中地區擁有全台分布最廣的碳酸泉，且泉溫較一般溫泉水低，能促進血液循環的同時，也能減緩心悸的現象，因此擁有「心臟之湯」的美譽。中台灣便以此作引子，建立起與國際之間的合作，從日本的知名溫泉締結姊妹湯出

# 日、韓3國溫泉連橫合作城市新格局

## 姊妹市、關航線 逐步建構亞洲跨區域的溫泉廊帶



▲台日韓三方共同簽訂溫泉友好交流合作協定書，包括台中、日本下呂溫泉、韓國儒城觀光振興協議會皆派員參加。



▲隨著不間斷的推廣下，中台灣將日本北海道、本州、四國、九州的溫泉縣市盡數列入友好溫泉夥伴行列中。愛媛縣松山市的道後溫泉，傳聞是宮崎駿動畫《神隱少女》取材的原型。



▲大分縣熱情參加2016台中好湯溫泉季浴衣遊街活動。

▶台灣擁有豐富的溫泉資源，然而因為地理位置極其分散，宜加以整合成為國際行銷的利基，便成為關鍵。



台灣跨越海峽連結日本、韓國的溫泉廊帶架構正式底定。

值得一提的是，三個名湯都是各自在該國的中部、中心的位置，也成為台日韓三國鼎立、建立起「三中心」中部溫泉聯合行銷的金三角。

隨著溫泉廊帶的架構逐步清晰，台日韓3方聯合在「2017台中好湯溫泉季」推出「跨國溫泉護照集章」，用話題來抓住旅客目光。

### 持續提升服務軟實力 自行車+高爾夫+溫泉成功攬客

除了日韓的溫泉友好夥伴持續擴增，對內也持續加深台中市對於溫泉服務的軟實力，包括多次邀請日方抵台，舉辦如溫泉禮儀交流、溫泉美食、溫泉水質、浴衣浴袍、養生等相關課程，以深度的交流與指導，讓台中溫泉業者能加強自身的競爭力。如大分湯布院便多次派遣業者來台，從溫泉觀光飯店經營、文創商品設計、接待服務人性化等熱情指導，全面提升台中業者的競爭力。

於此同時，以自行車+高爾夫作為觀光主題行銷，搭配溫泉來吸引日韓消費者的目光。由於韓國打高爾夫風氣盛行，然而冬季期間戶外球場寒冷加上消費昂貴，相比之下氣候溫暖宜人的中台灣，不僅擁有15座高爾夫球場，且各具特色、消費平價。暢快揮桿後，還能體驗台中的溫泉暖湯洗滌疲憊，盡情享用中台灣當季農產美食。在多重誘因加持下，成功促成德威航空於冬季推出韓國高爾夫的包機，讓韓國客輕鬆抵台、感受中台灣的高爾夫+自行車+溫泉魅力。



### 由本州開始北上拓展 日本重要溫泉縣一一締結

跨出成功的第一步後，中台灣展開了日本友好版圖的長征計畫，由日本本州南部一路北上，將日本溫泉友好溫泉夥伴群逐年拓增。

從大分縣由布院、別府溫泉開始，包括鳥取縣三朝溫泉、下呂溫泉、青森平川、昇龍道各溫泉區，乃至於北海道的登別溫泉區等，都在眾人用心耕耘下一一與台中締結友好或姊妹湯的合作，甚至鳥取、青森後來也曾經啟動包機飛航，最終成功將日本北海道、本州、四國、九州的溫泉縣市盡數整合其中。

### 開闢韓國首爾航線 三中一心創造城市新連線

隨著日本溫泉友好夥伴的成功拓展，鄰近的韓國自然成為下一個目標，藉由德威航空台中—首爾開啟直飛的契機下，韓國中部區域的溫泉勝地—儒城成為首選，由於該縣市所舉辦的「儒城溫泉文化節活動」，是韓國中部規模最大的文化節，慶典期間舉行的溫泉水打水仗活動更是廣受旅客好評，年年吸引數十萬觀光客前往朝聖，成為切入韓國市場的重要據點。

由於下呂溫泉與韓國中部的儒城溫泉於20多年前即締結姊妹湯，下呂溫泉又與台中擁有姊妹湯的關係，在各界努力推動下，2017年成功促成台中市溫泉觀光協會、日本下呂溫泉觀光協會、韓國儒城觀光振興協議會共同簽約締結姊妹湯，正式開闢「三國三名湯」的交流合作，也讓中

### 整合台灣溫泉 與鄰國主題觀光對接

從過去的溫泉國際行銷案例中累積豐富經驗的陳盛山強調，台灣北、中、南、東的溫泉區相對分散、彼此距離較遠，因此在溫泉區的整合上困難度極高。

倘若想將溫泉作為台灣向國際行銷的武器，除了建立北中南東區域的溫泉行銷聯盟，更應該走出台灣，與日、韓等國進行從區域性到全國的主題遊程合作，同時也必須持續優化各項軟實力，包括溫泉旅宿設施的安全係數提升、服務人員的國際接待能力與禮儀強化等，才能有效建構城國際行銷的重要資源，進而建構台灣在春夏秋冬四季都能有極具吸引力的觀光優勢。

#### 城市溫泉資源與城市國際化成功關鍵的因素

- 1、盤點城市觀光資源—食宿遊購行，哪一項屬主要資源，哪一項屬次要資源？
- 2、城市溫泉資源，通常被視為觀光次級資源，亦屬配套資源之一。
- 3、評估城市溫泉資源之分佈、區位、廣度、設施、交通、周圍景區、溫泉旅館家數、接待等級等條件。
- 4、城市溫泉資源欲為觀光主要資源，必須以國際行銷方式推動城市國際化的推力。
- 5、城市溫泉資源為城市國際化的因子，宜選定周邊國家具相同的資源進行雙向交流。
- 6、亞洲地區以日本、韓國的溫泉資源最為豐富，尤其日本溫泉涵蓋北海道、本州、四國、九州，溫泉旅館、溫泉美食、溫泉禮儀、溫泉水質等皆屬上層。
- 7、台灣中部溫泉區苗栗泰安，台中谷關、大坑，南投東埔、北港溪等分佈廣、距離遠；需要進行區域整合行銷。
- 8、透過城市溫泉資源，與日本各縣市進行溫泉交流，進而締結姊妹湯、姊妹縣市、觀光互送客源、開闢航線等城市國際化進程。
- 9、除日本外，韓國是溫泉資源可加強交流的國家，與日本交流差異，韓國人與喜在冬季到台灣騎自行車、打高爾夫球運動，這是台灣觀光運動利基。
- 10、台灣溫泉資源，分佈廣遠，聚落集中度不足，宜以北中南東區域聯盟方式，與日、韓溫泉城市，全面性交流，並以主題觀光推動城市國際行銷，始易於將次級資源轉化為主要資源。

# TRAVEL RICH

旅奇週刊

2022.10.10 出刊 每週一發行

VOL. 722

溫泉



成為台、日、韓3國  
連橫合作城市的新格局



將溫泉作為中台灣國際行銷的推力之一  
逐步建構亞洲跨區域的溫泉廊帶

