

TRAVEL RICH

旅奇週刊

2026.05.25 出刊 每週一發行

VOL. 911

3 (國) 慶 慶

10年讓韓國成為
台灣旅客最喜愛的TOP 3





適時的增肌減脂 讓台虎飛得更高更遠

輕 量化、大馬力，是跑車能日馳千里的關鍵，而一家企業開始學會「減法」，往往是準備重新加速的開始。

2026年的保時捷，上演一場典型的「跑車式經營哲學」，這家以性能與操控著稱的車廠隨著新掌舵者上任後，回頭檢視自身體質，果斷關閉子公司、整併部門、裁撤冗餘人力，甚至縮減董事會規模，邏輯其實很單純：「真正的跑車，不是什麼都塞進去，而是懂得把不必要的重量卸下。」

車要輕，才能跑得快；企業也是。而這樣的經營思維，同樣清楚地出現在台灣虎航身上。

航空市場歷經過疫情、報復性旅遊、供需失衡等劇烈變化，到今年度的油價暴漲等種種挑戰，台灣虎航卻硬是交出了一份極具歷史意義的代表性成績單。

2026年第1季營收55.38億元、年增19.6%，但更值得注意的是，其稅後淨利達13.35億元，年增幅高達41.6%，獲利成長甚至超過營收成長2倍以上，這不只是市場需求回溫，更是這家企業體質已進入質的變化。

過去許多航空追求「航點越多越好、航班越密越好、營收規模越大越好」，但台灣虎航卻反其道而行，大刀闊斧在本命區（日本）的航網進行重整，將不賺錢、淡旺季落差過大的航線果斷砍掉。

董事長黃世惠形容得十分貼切，過去那些航線就是「虛胖」，像是日本旭川因滑雪需求熱絡，但夏季卻明顯虧損，屬於典型的「薑母鴨航線」，同時台北—茨城、台中—澳門、高雄—澳門等航線亦有各自的硬傷，最終只能毅然決然砍掉。

這樣的決策並不容易，畢竟對於航空公司來說，砍航線不只是數字問題，更牽涉市場布局、品牌能見度，甚至可能被外界或股東解讀為退縮。

但成熟的經營團隊知道，並非每條航線都值得留戀，航空業作為資本密集、高風險、低容錯率的產業，尤其是考驗精準調度能力的低成本航空，每架飛機都要飛在最有效率的位置、每一個座位都要創造最大收益。

而台灣虎航如今完成瘦身後，從今年4月開始已經沒有任何一條虧損航線。這意義其實遠比「獲利創新高」更加重要，代表台灣虎航的航網結構，從過去的「規模型成長」邁入成「獲利型成長」，不再只是賺錢與否的二分法，而是進一步區分「獲利非常好」、「獲利還不錯」與「獲利不夠好」的經營思維升級。

尤其在油價持續高漲、地緣政治動盪仍未解除的此刻，台灣虎航仍能維持超過9成的平均載客率，甚至不少航線班班客滿，代表市場需求、航班配置與票價策略之間，已經找到相當成熟的平衡點。

更重要的是，經營團隊不只擁有成本控制能力，更有「快速修正能力」，靈活應變與高效獲利，正是低成本航空最核心的競爭力，這也是為何黃世惠不斷強調「低成本航空，不等於廉價航空。」

當市場環境惡劣時，仍保有生存能力；當品牌建立後，旅客不再只是為票價買單，即便沒有免費餐食、沒有托運行李，但只要航班時間漂亮、選擇多元、行程規畫更有效率，旅客仍有買單的意願。

從保時捷到台灣虎航，看似分屬不同產業，但其實都在做同一件事，把企業多餘的重量卸下。當市場進入高油價、高成本、高不確定性的時代，「瘦身」不再只是止血，而是一種新的競爭戰略，畢竟只有夠輕，才能飛得更遠。

總編輯

王政

粽享馬年

好味道

珍鮑貝粽

香菇、鹹蛋黃、花生
鮑魚、墨魚、干貝、五花肉、

210公克 / 1顆



送禮 自用 兩相宜

— 私廚名粽 —
牛三寶粽4顆
珍鮑貝粽4顆

8顆一組

2,080元

贈

精緻手提包乙個
幸運小馬掛飾乙只
(掛飾共六色，隨機出貨)

花生、香菇
牛腱心、牛肚、牛筋、

210公克 / 1顆

紅寶石精燉蕃茄B腱牛肉麵組

- 紅寶石精燉蕃茄B腱牛肉湯5包
- 三絕家常寬麵5片
- 祕研蒜辣醬1包

一組 2,250元



隨贈保冷袋乙個



此為料理示意，提供烹飪參考



EDITORIAL | 旅奇社論

02 適時的增肌減脂
讓台虎飛得更高更遠

JAPAN | 和風日本

05 立山黑部阿爾卑斯山脈路線
全線開通55週年

COVER STORY | 封面故事

06 3個關鍵 10年讓韓國成為
台灣旅客最喜愛的TOP3可依航空攜手
韓國忠清北道北部圈 訪台京畿道主打「K-日常」魅力
擴大首都圈旅遊版圖

AIRLINES | 航空飛訊

- 10 **達美至臻商務艙** Missoni機上備品包換裝亮相
台虎董、總攜手揭開「品牌躍升飛行進化」新版圖
衣索比亞航空攜手金禾國際 啟航非洲之巔
中華航空出席標普全球永續年鑑表彰典禮
立榮航空勤務人員制服全新亮相!

CRUISES TREND | 郵輪趨勢報

- 14 **德系頂級探險船赫伯羅德郵輪** 再訪基隆港

TAIWAN | 國旅情報讚

- 15 理想大地1+1樂齡住宿專案
汐止福泰大飯店推出「Brunch套餐」
麗寶樂園落實DEI精神舉辦關懷活動
遠雄悅來大飯店再獲國際肯定

TRADE TALK | 旅業大小事

- 16 桃園國際機場蟬聯全球最佳行李運送機場
2026阿里山神木下婚禮正式邁入20週年!
晶保舉辦國際金旅獎輔導暨產業發展說明會
品保舉辦教育訓練課程 從根本降低糾紛事件

榮譽顧問／夏克堅
發行人／黃秀春

Frank Hsia
Josephine Huang

社長兼總經理／歐彥君
國際市場部部長／劉厚志

Winnie Ou
Jack Liu

編輯部 Editorial

總編輯／王政 John Wang
資深採訪編輯／張偉浩 Neil Chang
採訪編輯／謝旻蒨 Jasmine Hsieh
採訪編輯／陳妍潔 Annie Chen
資深設計／曾繁淵 Joe Tseng

文案部 Copy Writer

經理／謝筱華 Anne Hsien
資深專案經理／彭可珺 Poppy Peng
資深專案經理／楊詩涵 Ginger Yang

設計部 Art

設計主任／林洋正 James Lin
資深設計／葉美君 Mei-Chun Yeh
資深設計／劉靜宜 Stefanie Liu
資深設計／林芳存 Tina Lin
資深設計／林韋志 Vick Lin

行銷業務團隊 Marketing & Sales eProject Unit

資深專案經理／周威廷 Wayne Chou
經理／李曉倩 Judy Lee

業務部 Business Department

協理／王相涵 Abby Wang 0922-671-775
經理／王相淳 Sammi Wang 0922-566-614
經理／王政介 Randy Wang 0912-815-962
專案經理／林秀美 Hidemi Lin 0935-357-017

國際市場部 International Marketing Department

經理／蔡雅雯 Yawen Tsai
企劃副理／黃千珮 Pat Huang
企劃編輯／何昕穎 Hsinying Ho
行銷企劃／游琮玄 Sougen Yu

BRAND USA 旅奇週刊
TRAVEL RICH
美國國家旅遊局★台灣旅行同業指定合作夥伴

Establishment

雜誌創刊・B2B網站開站／2005年10月17日
Biweekly & B2B website are Established in
Oct. 17, 2005.

Publishing

發行所：旅奇國際有限公司
Rich International Corporation
地址：臺北市信義區(110)基隆路一段159號4樓
4F, No.159, Sec.1, Keelung Rd., Taipei, TAIWAN

客服專線

Tel : (886-2)2747-9077 (代表號)
Fax : (886-2)2747-9075 (代表號)
客服E-mail : judy@richmarcom.tw
印刷：威志印刷事業有限公司

中華郵政臺北誌字第825號執照登記為雜誌交寄
本刊圖文版權所有，未經同意不得轉載或翻印！
All rights reserved.



旅奇週刊官方網站



旅奇週刊粉絲團



日本旅遊情報局官網



日本旅遊情報局粉絲團



玩買主意



旅奇傳媒

立山黑部阿爾卑斯山脈路線全線開通55週年

結合AR科技與五感體驗 4大慶祝活動好禮等你來收集

撰文／游琮玄 圖片提供／向日遊

立山黑部阿爾卑斯山脈路線可說是日本首屈一指的高山觀光路線，今年正式迎來全線開通55週年！自1971年開通以來，立山黑部阿爾卑斯山脈路線便以得天獨厚的雄偉大自然震撼無數旅客，春季擁有魄力滿點的「雪之大谷」，初夏融雪後的「御庫裏池」宛如高山藍寶石般美麗、黑部水庫能欣賞氣勢磅礴洩洪奇景，入秋後紅葉遍佈景象更是無與倫比，在不同時節皆展現出無可取代的迷人風貌。為了感謝海內外遊客長年來的支持，並慶祝橫跨半世紀的輝煌里程碑，立山黑部特別在今年策劃一系列紀念活動，涵蓋數位互動、實體集章、社群串聯與限定紀念品等，讓到訪旅客能以更多元的視角體驗與感受立山黑部魅力。



▲夏季融雪之後的御庫裏池，呈現白雪與綠地交錯美麗湖景。

旅行同業日後若有任何立山黑部資訊需求，歡迎隨時洽詢向日遊顧問有限公司。

55週年限定企劃 4大特色活動總整理



為讓各年齡層旅客都能盡享55週年歡樂氛圍，立山黑部精心規劃豐富的互動環節，活動詳情與最新資訊可同步參考官方網站。

▲立山黑部全線開業55週年活動網頁。

穿越時空的AR體驗與五感集章

AR體驗與五感集章皆為55天的期間限定活動，自6/1至7/25登場。首度導入擴增實境技術「AR Trip」，只要在立山站、美女平、室堂、大觀峰、黑部平與黑部水庫6大區域掃描海報上方QR Code，就能透過手機重現出立山黑部昔日珍貴歷史畫面，感受開墾時期軌跡。主打五感體驗的「以五感享受55週年特別集章活動」則在沿線設置呼應視覺、聽覺、嗅覺、味覺、觸覺5大主題的不同任務，只要成功完成3項以上，就能免費兌換精美紀念明信片。

▶透過手機掃描就能看到當年立山黑部隧道開通的珍貴照片。



▲2026/05/19，現時點雪之大谷的雪牆仍高達11公尺。

55週年限定好禮滿額贈！

立山黑部路線上的各大商店也同步推出「特製貼紙滿額贈」活動。遊客只要在立山站的TATEYAMA ALPEN STORE、室堂站賣店、黑部平賣店，以及立山餐廳等指定店舖，購買活動指定商品或是單筆消費達到一定金額以上，就能免費獲得55週年限定的特製Logo貼紙。

貼紙設計精美且極具收藏價值，數量有限送完為止，絕對是造訪遊客不容錯過的紀念小物！



▲立山黑部55週年Logo貼紙

挑戰IG短影音贏豐富大獎

為了鼓勵遊客分享眼中的立山黑部之美，官方於6/1至11/30期間舉辦主題為「現在的你，會怎麼享受呢？」的「Reel短影音競賽」。遊客只需追蹤立山黑部官方IG帳號，將2026年於立山黑部拍攝的精彩畫面剪輯成Reel短影音，標註指定Hashtag「#アルペンルート55周年」並於影片中標記官方帳號公開投稿即可參賽。本次競賽獎項相當豐富，最大獎「最佳短影音賞」將獨得「電鐵富山至扇澤雙人單程乘車券」+「大町溫泉鄉住宿補助券20,000日圓」，獲獎名單預計將於2027年2月中旬公布，歡迎旅客踴躍分享絕景回憶！



▲Reel短影音競賽說明網頁。

更多立山黑部相關情報，請洽向日遊顧問有限公司：(02) 2518-3587。

3個關鍵 10年讓韓國成為台灣

文化成癮、高便利性與經濟誘因、旅遊型態的精準



根據數據顯示，韓國早已擠下各大熱門旅遊區域，成為僅次於日本、中國大陸的台灣旅客第3大旅遊目的地，然而回顧2015年時，這個國家僅吸引50萬人次的台灣旅客造訪。10年來讓韓國經歷種種挑戰卻仍能穩步成長的關鍵是什麼？又是什麼樣的旅遊魅力，讓赴韓旅客數攀升了3倍？值得細細剖析。

「今年短線的熱銷代表線路除了日本之外便屬韓國，這條線路的銷量甚至超越整體東南亞的總和」，從臺售旅行社在同業感恩餐會說出的這句話不難看出，韓國早已躍升成台灣旅客出遊的首要考量區域，也代表著台灣人出國的旅遊版圖發生了極為顯著的板塊位移。

從數據來看，韓國2025年度共吸引183萬人次的台灣旅客造訪，而今年1~3月韓國累計入境人數達到474萬人次、年增22.6%。

若從客源目的地分析，中國大陸依然是推動市場成長的主力，達142萬人次，日本與台灣分別以94萬人次與54萬人次位居前3名，而台灣成長幅度相比去年同期成長38%。如此優異的表現，也讓韓國觀光

力拼全年度232萬人次 韓國文化觀光大展



▲（前排左起）韓國觀光公社中華團組組長李洪根、大韓航空台北分公司總經理徐政廷、韓國觀光公社台北支社支社長扈受暎、駐台北韓國代表部副代表高尚郁、中華航空台北分公司營業行銷推廣部營業經理陳敏。



▲韓國男團MONSTA X成員玟赫。



▲《黑白大廚2》等節目獲得高人氣的鄭鎬泳主廚。

韓國文化體育觀光部公布今年第1季訪韓外國觀光客約為476萬人，較去年同期增加了23%。其中，訪韓市場全球排名第3的台灣觀光客約54萬人次，較去年同期大幅成長38%。為達到2026年台灣訪韓觀光客232萬人次目標，韓國觀光公社5/15~17特別假華山1914文化創意產業園區東2館舉辦「韓國文化觀光大展」。除了豐富多元的K-Culture內容，也邀請多組藝人和韓國表演團隊，包括韓國男團MONSTA X成員玟赫、因《黑白大廚2》等節目獲得高人氣的鄭鎬泳主廚，以及來自大田的啦啦隊成員南珉貞等

接續登場，以接力的方式將韓流文化深植於消費者腦海中。

值得一提的是，大展聚集超過30個以上韓國品牌及單位，除了打造「K-Street Food」街頭美食展區、提供現場試吃，還有簡易個人色彩診斷及風格諮詢、試飲傳統酒、韓文姓名鑰匙圈製作、濟州巧克力柑橘片手作等多樣體驗活動；加上專門為團體旅客量身打造，由航空公司、旅行業者攜手推出的TAIWAN ONLY計劃，以及適合自由行旅客的「韓國的日常就是旅行！Enjoy K-Local」全新企劃，讓台灣消費者從心動轉化為行動。

旅客最喜愛的TOP 3

兼顧 讓韓國成功彎道超車

撰文／王政 攝影／張偉浩 圖片提供／韓國觀光公社、本刊圖庫

公社喊出台灣旅客年度目標232萬人次更具信心。

而拆解韓國能在短短期間內急起直追，關鍵在於它成功打造了「文化成癮」、「高便利性與經濟誘因」以及「旅遊型態的精準轉型」的3個策略。

關鍵1. K-Culture的「生活化」與MZ世代的變現力

過去韓流多數局限在特定追星族群；但今日，韓流已經全方位滲透台灣人的日常生活。從「追星」到「體驗生活」，特別是女性與20-39歲~MZ世代前往韓國，不只是看景點，更是為了「過1天韓國人的生活」。受到韓劇與K-Pop影音的推波助瀾，旅客會期盼去水原華城、濟州島踩點，去弘大做個人色彩檢測、體驗韓式醫美、拍人生4格照片、在漢江公園吃泡麵配炸雞。

而這種文化認同更超越語言障礙，讓台灣人對韓國的流行語、飲食文化極為熟悉，同時降低了出國旅遊的陌生感，直接轉化為觀光的行動力。

關鍵2：航線飛入地方與LCC的推波助瀾

過去台灣人前往韓國的空中選擇幾乎是由仁川進入，雖說同時間也有松山—金浦、釜山或濟州直飛等選擇，但因為航班相對稀缺，旅客仍高度集中於首爾這個國際城市。然而在過去的10年，台韓航線發生結構性革命，台韓籍航空開始將機翼飛進地方城市，造就台灣旅客可以從台北、高雄直飛釜山（金海）、大邱、清州、濟州島等多元選擇，加上航空公司的密集促銷，更讓「去韓國過週末」的成本極其親民。

關鍵3：精準的團散兼具+匯率與友善度

經濟誘因也成為推升旅客出發的關鍵，自2014年起，新台幣相對韓元普遍走強，讓台灣旅客購買力大增，無論是買美妝、潮牌服飾，還是吃美食、做醫美都顯得極具CP值。同時，韓國針對自由行市場的基礎設施做到極致，無論NAVER Map、Kakao T

台灣旅客造訪韓國旅遊成長幅度

2015年	500,100
2016年	808,420
2017年	888,526
2018年	1,086,516
2019年	1,209,062
2020年	163,953
2021年	8,269
2022年	78,318
2023年	954,693
2024年	1,429,398
2025年	1,835,061

全面中文化；首爾、釜山地鐵標示與自動售票機皆有中文；甚至連熱門商圈的餐廳都配備了會說中文的店員或電子點餐機，「零阻力」的旅遊環境，讓台灣旅客也能輕鬆規劃自由行。然而即使自由行高速成長，韓國觀光公社仍高度注重團體行程的開發與多樣性，除了年年推動的支援至度外，韓國觀光公社自2024年起更推出「Taiwan Only」專屬活動，抑或是攜手業者推出啦啦隊等主題團體商品，都讓旅遊產品的包裝更為多元。

5/15~17華山1914文化創意產業園區登場



◀ 富邦啦啦隊成員南珉貞。

▼ 韓國文化觀光大展吸引滿人潮。



★ 中華航空



★ 大韓航空



★ 可依航空



可依航空攜手韓國忠清北道北部圈 訪台

呼應2026「韓國中部觀光年」開啟清州深度旅遊新篇章

撰文·攝影／張偉浩 圖片提供／可依航空



▲韓國忠清北道北部圈代表團訪問台灣，展開一系列精準的市場推廣活動。



▲（左起）堤川市觀光開發組長梁承鎬、易飛旅遊副總經理李道珩、聯翔國際旅行社總經理何永祥、可依航空台灣總代理台灣中國運通業務總經理楊莉莉、可樂旅遊副總經理萬麗香、信安旅遊副總經理梁右承、百威旅遊韓國線經理李瑞源、聯翔國際旅行社總經理黃財欽、忠清北道文化體育觀光局觀光課主任洪福實、雄獅旅遊東北亞部協理陳秀菱。

隨著台韓旅遊交流熱度持續升溫，韓國忠清北道北部圈代表團於近日訪問台灣，展開一系列精準的市場推廣活動。本次訪問不僅結合了「韓國文化觀光大展」的參展計畫，呼應韓國觀光公社「韓國中部觀光年」相關宣傳更舉辦了盛大的聯合晚宴，並透過可依航空（Aero K）穩定的航點服務，展現積極爭取台灣團客與自由行旅客的決心。

「中部觀光年」啟動 北部圈展現地方特色

忠清北道依據地理位置分為北部、中部及南部圈，而本次訪台的重點在於推廣以堤川市為首的北部觀光圈。堤川市觀光開發組長梁承鎬指出，早在15年前，堤川市就曾因舉辦「國際韓醫藥博覽會」來台宣傳，與台灣旅遊業者建立深厚情誼。

此次代表團訪台，特別強調忠清北道獨有的悠閒步調與自然文化景觀。相較於過度擁擠的首爾都會區，北部觀光圈提供了一種「輕旅行」的全新選擇，讓旅客能深入體驗韓國地方特色。代表團此行也積極參與了韓國文化觀光大展，直接與台灣民眾面對面接觸，提升忠清北道在台灣市場的品牌知名度。

航網布局優勢： 可依引領「清州門戶」商機

作為推動忠清北道觀光的核心夥伴，可依航空（Aero K）在本次推廣活動中



▲忠清北道文化體育觀光局觀光課主任洪福實（左）、韓國觀光公社國際觀光戰略組次長金韓圭（右）參加「韓國文化觀光大展」。

扮演關鍵角色。可依航空總部設於清州，其命名極具創意，將「Aero K」與「Korea」的倒過來排列，展現強烈的韓籍航空色彩，並以充滿活力的「無性別制服」打破傳統刻板印象，吸引許多年輕族群關注。

目前可依航空在台的航班規劃如下：桃園—清州每天來回各1班，使用A320客機（180席）執飛。花蓮—仁川每週四、日來回各1班，為台灣東部旅客提供直飛韓國的便利選擇。

可依航空台灣總代理台灣中國運通業務總經理楊莉莉指出，清州機場具備絕佳的地理優勢，距離首爾及首都圈僅需約1小時車程。對於台灣旅客而言，選擇清州入境不僅能避開仁川機場的龐大人潮，更能節省通關與移動時間，直接連結忠清圈、世宗及忠北地區，是深入韓國中部旅遊的最佳起點。



▲可依航空在台布局亦持續擴展，持續深耕台灣市場，積極擴大航點覆蓋，讓台灣旅客選擇更多元。

祭出海外旅行社獎助金 吸引業者送客訪韓

為了實質鼓勵台灣業者開發更多忠清北道的旅遊產品，忠清北道宣布了針對海外旅行社的「直接獎勵金補貼計畫」。凡是從今年2月份起，送客至忠清北道並安排在當地住宿的旅行社，均可直接向道政府申請補助。這項政策打破過往需透過韓國當地地接社申請的轉手程序，獎勵金將直接匯入台灣旅行社的公司帳戶。忠清北道文化體育觀光局觀光課主任洪福實特別提醒業者，目前第一階段的申請期限將於6月截止，呼籲有意開發清州及忠北旅遊產品的業者馬上行動。透過本次參展、晚宴交流以及優厚的業者補貼，忠清北道展現了對台灣市場的極度重視。結合可依航空的每日航班便利性，預計今年將帶動更多台灣旅客深入韓國中部，感受清州與忠清北道北部圈等地的獨特魅力。

京畿道主打「K-日常」魅力 擴大首都圈旅遊版圖

以大型咖啡廳為題 推薦台灣旅客特色店家 重新認識首爾近郊魅力

撰文／謝旻蓊 圖片提供／京畿觀光公社



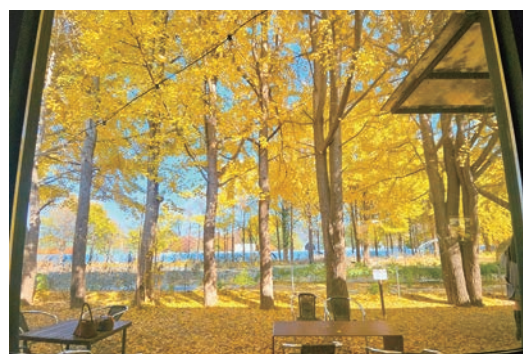
▲京畿道大型景觀咖啡廳地圖。



▲華城Hyegyeongggung Bakery Café。



▲龍仁Forest Outings。



▲高陽Yelo_Coffee。

由韓國觀光公社主辦的「2026韓國文化觀光大展」，於5/15~5/17在華山1914文創產業園區盛大展出，連3日吸引數萬名熱愛韓流文化、旅遊的民眾湧入參與。其中，環繞首爾的「京畿道」以韓系大型咖啡廳為主題，推薦不少有特色店家，深受喜愛踩點網美咖啡廳族群歡迎，也讓大眾重新認識首爾近郊的多元魅力。

走進首爾人的日常 感受京畿道多元魅力

京畿道地緣上環繞整個首爾，匯聚主題樂園、自然景點、道地美食、文藝歷史與韓劇經典場景。對韓國人而言，京畿道是假日放鬆與度假首選地，堪稱最具代表性的「K-日常」縮影。京畿道觀光公社表示，此次活動京畿道特別以

「大型景觀咖啡廳」為宣傳主題，介紹多處網美必訪店家，現場完成指定活動免費兌換咖啡，引發民眾熱烈參與。同時亦期盼藉此向台灣旅客傳遞「首爾人真實日常就在京畿道」的K-旅遊新趨勢，邀請民眾感受京畿道K-日常多元魅力。

首都圈旅遊成自由行趨勢 交通便利輕鬆規劃行程



近年「首都圈旅遊」已逐漸成為韓國自由行重要趨勢，隨著台灣旅客對韓國旅遊深度需求增加，單純首爾市區逛街已無法滿足市場，「首爾+京畿道」的組合正成為自由行主流。旅客白天能在京畿道感受韓劇拍攝地的浪漫或大自然壯闊風光，晚上回首爾享受美食購物，以此達成不同客群的旅客對韓國旅遊的嚮往，促進造訪人次的提升。

京畿道觀光公社強調，交通便利性不再是造訪京畿道的阻礙，無論選擇自駕、包車，或搭乘EG BUS等大眾運輸，甚至參加多樣化1日遊行程，旅客都能輕鬆規劃旅程，深度探索首都圈的迷人風采。

◀此次韓國文化觀光大展京畿道以多元特色，讓大眾重新認識首爾近郊魅力。

達美至臻商務艙 Missoni機上備品包換裝亮相

5款季節色彩 獨家首發Grown Alchemist Hydra-Restore眼膜

撰文／張偉浩 圖片提供／達美航空



▲達美航空台北—西雅圖航線目前由Airbus A350-900執飛。



▲套房式的達美至臻商務艙 (Delta One) 座位提供更舒適且具隱私感的長

隨著春夏旅遊季到來，達美至臻商務艙 (Delta One) 機上備品包也迎來全新升級。由Missoni設計的包款現推出5種季節限定色，並以靈感來自達美全球航網中的代表城市作為命名，同時加入全新機上保養組合，包括澳洲高端保養品牌Grown Alchemist的Hydra-Restore眼膜。這項機上獨家產品於正式零售上市前，率先於達美至臻商務艙登場，其靈感來自保濕研究與近期受到關注的美容趨勢。

時尚概念躍上高空 限量兼具收藏價值

如同時尚品牌會推出季節系列，達美也將相同概念延伸至機上體驗。達美至臻商務艙機上備品包將隨季節推出不同配色與設計更新，呈現兼具收藏價值與高端質感的產品體驗。此概念也再次展現，精彩的旅行體驗如同時尚設計，同樣講究美感、理念與當下氛圍。

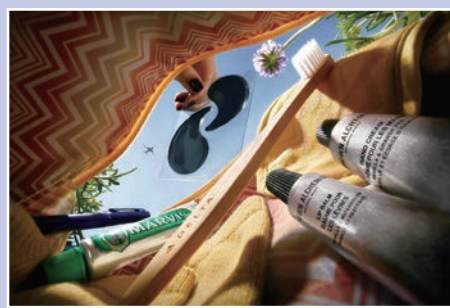
達美航空品牌體驗董事總經理 Ekrem Dimbiloglu表示，這次升級背後的每一項決策，都是以達美全球旅客的需求為出發點。從符合保濕保養需求的護膚產品，到兼具實用與設計感、可於飛行後持續使用的限量包款，我們希望打造能讓旅客在旅程結束後，依然記得達美的美好體驗。

春夏秋冬更迭色彩 展現旅程探索與自在

春夏季節帶來更加明亮的色彩，溫暖氣候吸引人們走向戶外，漫步於市集、



▲Missoni機上備品包推出5款季節限定色，以靈感來自達美全球航網中的代表城市為設計概念。



▲達美Missoni機上備品包搭配澳洲高端保養品牌Grown Alchemist護膚組合。

海岸小徑與陌生街道之間，感受旅程中的探索與自在。隨著春夏風格更加輕盈，色彩與季節也展現自然和諧。隨著北半球冬季來臨，旅客也可期待下一波季節更新，以及更符合冬季氛圍的全新包款與內容物。

本季節系包括：

★開普敦綠境 (Cape Town Canopy, 深綠／藍)：靈感來自南非壯麗地景與深藍色調。

★馬爾他海岸 (Malta Coast, 水藍色)：呼應地中海清澈透亮的海水色彩。

★里約耀彩 (Rio Radiance, 黃色)：以里約金色海灘與充滿活力的街頭文化為靈感，展現大膽歡愉氛圍

★首爾晨曦 (Seoul Sunrise, 橘色)：靈感來自漢江晨光與首爾充滿動感的城市節奏。

★雪梨珊瑚 (Sydney Coral, 粉色)：靈感來自陽光灑落的海岸線與港灣夕陽景色。

美容趨勢與保濕研究 專為旅行而設計

全新達美至臻商務艙機上備品包旨在將機上保養轉化為放鬆修護時刻。此次搭配長期合作美容品牌Grown Alchemist精選保養產品，包括香草與橙皮修護護手霜、全新Hydra-Restore眼膜，以及全新薄荷潤唇膏。根據調查，潤唇產品被55%的達美至臻商務艙旅客列為不可或缺的機上用品。3項產品共同照顧雙手、雙唇與眼周，打造完整且具儀式感的保養步驟。

達美至臻商務艙機上備品包的每一處細節也皆經過精心設計，不僅限於一次性使用，更希望成為旅程中值得保留的紀念。從俐落包型、大開口設計，到飾有達美經典標誌的金色拉鍊，兼顧美感與實用性。精緻工藝也鼓勵旅客於落地後持續重複使用，可作為手拿包、旅行收納袋或日常小包，讓飛行體驗延續至旅程之外。

台虎董、總攜手揭開「品牌躍升飛行進化」新版圖

瘦身節流 + 精準開源 推升第1季營收與稅後淨利攀上高點

撰文・攝影／王政 圖片提供／台灣虎航



▲（左起）台灣虎航營運長賴俊迪、總經理邱彰信、董事長黃世惠、商務長暨發言人許致遠以及財務長賈璋中共同出席，分享台灣虎航2026年「品牌躍升 飛行進化」策略布局。



▲（左起）台灣虎航總經理邱彰信、董事長黃世惠。

憑藉首季營收與稅後淨利攀上高點，成功讓各界看見台灣虎航（簡稱台虎）的強勁營運實力與創新品牌魅力，也成為其繼續穩坐指標性低成本航空王座的強勁利基。

延續年初宣告的「領航四部曲・定義新飛行」，於5/20舉辦媒體茶敘的台虎，在董事長黃世惠、總經理邱彰信、商務長暨發言人許致遠、營運長賴俊迪以及財務長賈璋中攜手揭幕下，分享台灣虎航2026年「品牌躍升 飛行進化」策略布局。

從日前甫推出的「虎加酒tigertel」全新一站式服務，到新航線預告、全新免稅品上機，以及虎迷期待的「2026 tigerrun」、主題曲、彩繪機等豐富話題，都展現出台虎的無窮創意，以及令人驚豔的前進期程。

台灣虎航董事長黃世惠表示，隨著團隊靈活調整掉表現不佳的航線來調整公司體質，效果已成功展現在載客表現上，今年至今平均載客率寫下9成以

上。雖說油價仍帶來相對影響，但在營收與獲利上都雙雙締造佳績下，未來油價回穩後必將繼續推動公司營收成長。

從機票擴張到旅程打包 第3季AI讓你更便利

正式登場的「虎加酒tigertel」，整合機票與住宿資源，嚴選優質飯店，提供更具競爭力的優惠價格，讓消費者省下繁瑣的比價時間，一站式就能完成機票與熱門住宿的預訂，實現說走就走的輕鬆規劃。

第3季還將導入「AI行程規劃」功能，讓「虎加酒tigertel」購買套裝行程的消費者，能在系統協助下自動依據購買的行程日期與地點，產出專屬旅遊行程，打造最直覺的數位旅遊體驗。

免稅品、路跑、主題曲 精彩亮點接續登場

作為飛航東北亞的專家，台虎也透過精準的選品策略，於今年4月起新增

J-beauty與K-beauty免稅品類，引進如日本美妝界爆紅的「Baby Egg神經醯胺VC毛孔妝前霜」、韓國頂級口碑保養品「麗珠蘭活性修護面霜」等話題好物，多項新品迅速躍升為機上免稅暢銷品。

而深受虎迷期待的「2026 tigerrun」，為配合今年將迎來開航12週年，別具巧思的選擇在12/12日舉行。同時為了深化與消費者的感性連結，台虎特別邀請人氣歌手魏嘉瑩主唱台虎主題曲，預計7月初正式公開發表。

放眼未來，經過運能精準調整的台虎除了將於今年度開闢2條新航線，同時歡慶飛航日本岡山航線深耕10年的輝煌成就，更與岡山縣廳合作推出「日本桃太郎X虎將紀念彩繪機」，未來還將有2架全新主題的彩繪機加入，都讓消費大眾無不期待這家充滿創意與活力的航空公司，未來還將端出哪些顛覆市場的亮點。

▶ 作為飛航東北亞的航空專家，台灣虎航於今年4月起新增J-beauty與K-beauty免稅品類，讓旅客能用優惠價格買到心儀商品。



◀ 台灣虎航特別與日本岡山縣廳深度合作，共同推出「日本桃太郎X虎將紀念彩繪機」。

衣索比亞航空攜手金禾國際 啟航非洲之巔

台港、台曼航段便利前往非洲大陸 輕鬆快速延伸南美

撰文·攝影／張偉浩 圖片提供／衣索比亞航空



▲衣索比亞航空香港區域經理Rodas Teferi Makonnen。



▲（左起）衣索比亞航空香港區域經理Rodas Teferi Makonnen、金禾國際旅行社董事長洪厚民簽署總代理合作備忘錄。

隨著全球旅遊市場的全面復甦與商務往來的日益頻繁，非洲這片充滿潛力的「藍海」正受到前所未有的關注。金禾國際旅行社正式宣布，成為全球知名航空公司—衣索比亞航空（Ethiopian Airlines）的台灣總代理。

金禾國際旅行社董事長洪厚民表示，非常榮幸代表衣索比亞航空在台發聲，未來將結合金禾國際的通路優勢，開啟一扇通往非洲大陸與世界的新門戶，讓旅遊觸角延伸至非洲的每一個角落。

非洲規模最大航空 航向全球152座城市

創立於1946年代的衣索比亞航空，至今已走過近90年的光輝歷程。金禾國際旅行社總監黃殿人指出金禾國際擁有多年航空代理與挖掘具備潛力的旅遊市場，在推廣蒙古、中亞、特殊長線上擁有卓越的口碑。儘管部分台灣民眾可能對其感到陌生，但衣索比亞航空絕非「新興公司」，而是全球排名第7大的航空巨擘，更是非洲規模最大、最具代表性的指標性航空公司。

2024年，衣索比亞航空的機隊規模已達成135架以上的里程碑，且擁有非洲最年輕的現代化機隊，包括波音787夢幻客機與空中巴士A350系列。其總部設



▲旅行同業、媒體、KOL共同見證總代理合作備忘錄簽署儀式。

於阿迪斯阿貝巴（ADD）為中心樞紐，航點遍及全球152座城市，單是在非洲境內的航點就多達54個，航網密度高居非洲之冠。

台灣旅客非洲便捷首選 3小時中轉與南美捷徑

針對台灣市場，金禾國際提出了極具競爭力的銜接航班。台灣旅客可透過密集的「台北—曼谷」、「台北—香港」等航線，在短短3小時內完成轉機，直接搭乘衣索比亞航空的深夜航班飛往阿迪斯阿貝巴。

此外，這條航線也為前往南美洲的旅客提供了更穩定的選擇，經由阿迪斯阿貝巴中轉至巴西聖保羅（GRU），被視為目前從台灣前往南美最快且最穩定的路徑之一。更重要的是，這條路徑避開了傳統經由北美轉機需辦理複雜簽證的流程，大幅提升了便利性。

為了提升旅客體驗，衣索比亞航空更展現了極大的誠意，凡中轉時間超過8至24小時的旅客，航空公司將免費提供過境旅館住宿、餐飲及簽證服務，讓旅



▲衣索比亞航空的機隊規模已達成135架以上的里程碑，且擁有非洲最年輕的現代化機隊。

客在旅途中能搶先感受衣索比亞的神秘面紗。

舉辦同業媒體考察 全面提升品牌形象

非洲不只是觀光秘境，更有著龐大的商務、學術需求。黃殿人指出，如台灣的汽車零件等中小企業對該航線皆有穩定需求。此外，近年來台就讀碩博士的非洲學生日益增多，這群學生也將成為推動雙邊文化與深度交流的重要橋梁。

針對旅遊產品，金禾國際將與旅行同業精準合作，解決如肯亞Safari因航班限制導致成本暴增的痛點，並積極開發納米比亞農業交流旅遊團。面對動盪的國際局勢，黃殿人形容擁有豐富人文藝術與人類起源地博物館的衣索比亞，是極具安全感的「清淨之地」。

適逢衣索比亞航空迎來80週年，金禾國際規劃在半年內透過同業媒體考察、KOL行銷、全台巡迴研討會與推介會，全面提升其品牌形象，運用綿密的非洲航網，讓台灣的商務與旅遊觸角深耕大非洲。

專線電話：(02)2593-3668

中華航空出席標普全球永續年鑑表彰典禮

展現卓越 ESG 經營表現 獲頒全球航空業 Top 1% 殊榮

撰文／謝旻蒞 圖片提供／中華航空

2026年標普全球永續年鑑表彰典禮於台北美福大飯店舉行，中華航空憑藉卓越的ESG經營表現，9度入選標普全球永續年鑑，勇奪企業永續評比全球航空產業最高分，成為全球唯一榮膺Top 1%肯定的航空公司。象徵華航在全球永續治理中位居最頂尖1%行列，董事長高星潢親自出席頒獎典禮接受這份榮耀，展現華航致力永續治理的堅定承諾。

依據企業永續評比（Corporate Sustainability Assessment, CSA）編製的標普全球永續年鑑，針對全球59個產業、超過9,200家企業進行評比，2026年全球航空產業僅8家公司入選，華航是唯一達到Top 1%門檻的航空公司，而躋身全球Top 1%的台灣企業僅15家。華航再度榮獲全球航空業CSA最高分，在環境與社會2大面達全球企業標竿，包括

透明度與報導、環境政策與管理、能源、水、運輸安全、人權等評比指標皆獲得滿分，同時於氣候策略、顧客關係等合計8項指標奪得全球航空業最高成績，充分展現全方位落實永續發展的實力與行動力。

華航長期深耕ESG，自2022年起連續4年響應

天合聯盟SkyTeam「航空飛行挑戰」，持續發想並推動多元永續方案，進而導入日常營運航班，歷年榮獲「永續航空燃油轉型獎」、「最佳前瞻策略獎」、「最佳機上用品供應鏈獎」、「最佳應用創新獎」、「最佳貨運永續創新獎」及「最佳員工參與獎」等多項肯定；同時2度榮獲「台灣企業永續獎TCSA」永



▲中華航空憑藉卓越的ESG經營表現，9度入選標普全球永續年鑑，勇奪企業永續評比全球航空業最高分。

續綜合績效類「台灣10大永續典範企業獎」、永續報告類連4年蟬聯最高榮譽「服務業年度最佳報告書」；連2屆榮獲「ESG交通運輸永續獎」金獎；以行動支持台灣能源轉型，獲頒民航局「永續發展獎」。華航持續以實際行動，結合核心理念與營運策略，邁向永續航空未來。

立榮航空勤務人員制服全新亮相！

兼顧季節溫控、耐磨及靈活性 聚焦實務機能與企業專業風貌

撰文／謝旻蒞 圖片提供／立榮航空



▲立榮航空5/15宣布勤務服務團隊即日起全面更換新一代制服。

立榮航空於5/15宣布勤務服務團隊即日起全面更換新一代制服，包括機坪作業及行李託運勤務人員。此次迎來的制服大改款，不僅蒐集第1線同仁的意見反饋，更是聚焦「極致穿著機能」與「高效率作業便利性」2大設計理念，結合企業精神與視覺美學，展現立榮航空專業和充滿活力的服務品牌形象。



▲制服聚焦「極致穿著機能」與「高效率作業便利性」2大設計理念。

立榮航空表示，機場勤務人員是守護飛安與作業順暢的幕後英雄，長期在戶外高溫或風雨環境下執行航機引導、貨物裝卸等高強度工作，制服不只是專業識別，更是確保作業效率與安全的核心裝備，而新一代制服針對布料彈性、透氣排汗及耐磨係數進行全面優化，提供同仁更好的舒適感。制服全新上線後，

不僅展現了企業形象年輕化，更體現對基層作業環境的關懷，勤務團隊將以全新精銳面貌投入地面服務，持續提供旅客更安心、高品質的服務體驗。

新款制服上衣採機能性POLO衫剪裁，夏季款以「松霧綠」為主基調，搭配後肩及側身的「墨鈦灰」撞色設計，選用高機能冷感排汗布料，減輕同仁在高溫機坪作業時的悶熱與負擔；冬季款則改以「墨鈦灰」為主色加上「松霧綠」點綴，並提升布料厚度，讓同仁穿著時多一分溫暖與安心。褲裝的部分，選用特殊比例的彈性纖維混紡布料，具備極佳的四向伸縮彈性滿足了同仁的實務需求，此外，布料兼具耐磨與易去汙特性；褲管兩側的立體式口袋，能放置手持無線電等執勤器材，大幅提升其實用性。



德系頂級探險船赫伯羅德郵輪 再訪基隆港

大登與慶隆強強聯手 深耕高端市場 開啟極地、秘境之旅

撰文·攝影／張偉浩



▲(左2起)慶隆旅行社執行長方世宗、大登旅行社董事長林博宗、副總經理許中光，與團隊、貴賓合影。



▲赫伯羅德郵輪探險事務總經理Anke Ulich (前排左2)與慶隆旅行社、大登旅行社團隊，及參訪貴賓合影。

隨全球高端旅遊市場轉向追求深度與個性化的體驗，全球唯一獲得《Insight Guides》2025年版5星評級的郵輪船隊—赫伯羅德郵輪 (Hapag-Lloyd Cruises)，宣布進一步強化在台灣市場的布局。透過 Discover the World (DTW) 台灣代表：大登旅行社與慶隆旅行社的強強聯手，赫伯羅德郵輪將引進頂級德系探險旅遊理念，帶領台灣旅客航向南極、北極、亞馬遜及南太平洋等一般大型郵輪難以抵達的自然秘境。

德系工藝與知識探險 重新定義海上奢華

赫伯羅德郵輪以其小型、私密且高度個人化的服務聞名，每艘船僅接待數百位賓客。與傳統強調豪華娛樂與賭場的郵輪不同，這艘德系探險船更注重「知識的獲取」與「大自然的連結」。船上並未設置大型歌舞秀，而是邀請地質學、歷史學、民族學及生物學等多領域的專家學者隨船，舉辦專題演講。

赫伯羅德郵輪探險事務總經理Anke Ulich強調，賓客在船上將學到豐富的新知識，例如在抵達目的地前，專家會詳細介紹企鵝的種類或鯨魚的生態，並在行程結束後帶領大家回顧與討論。

這種以學術深度為核心的旅行方式，吸引了來自德國、瑞士、奧地利等地的旅客，近年來亞洲及台灣市場的高端客群也日益增加。

海洋研究中心 船上的科學實驗室

這艘探險船最引人注目的設施之一是其「海洋研究中心」(Ocean Academy)。該中心配置了精密顯微鏡與各類科學儀器，讓旅客可以研究從南北極或其他地區採集的水樣、礦物或植物標本。在專業探險隊員的指導下，旅客能親手探索微觀世界，實現真正的「發現之旅」。

此外，船上提供了完善的探險裝備，包括適合極地氣候的保暖外套、耐寒的膠鞋，以及在熱帶地區使用的浮潛設備。無論是在冰天雪地的南北極，還是在珊瑚礁環繞的南太平洋小島，船方都確保旅客能以最專業且安全的方式親近自然。

衝鋒艇深入秘境 從南太平洋到南北極

近期，該船剛完成了為期3個月的南太平洋航程，走訪了密克羅尼西亞與玻里尼西亞等眾多小島。利用「衝鋒艇」(Zodiac)將旅客送上沙灘，走進當地的傳統村

▶HANSEATIC inspiration 灣靠基隆港。

落體驗原始文化。這種靈活的登陸方式也延續到極地探險。在南極，當衝鋒艇在冰海中穿梭時，船員有時會關閉引擎，讓旅客安靜地傾聽冰塊融化的聲音、風聲，或是遠處鯨魚呼吸的噴氣聲，回歸大自然最原始的靜謐。

目前的航線規劃，從基隆出發後將前往日本進行深度環繞，隨後北上阿拉

斯加，並在6月至9月的北極航季中穿越西北航道。隨著季節更迭，船隻將南下美國東岸、紐約、加勒比海，穿過巴拿馬運河，最後在北半球入冬之際進入南極市場，實現每年周而復始的極地遷徙。這種長達26至29天的完整行程，能提供比一般郵輪更為深入的探索體驗。

看好台灣潛力 開拓高端探險新視界

赫伯羅德郵輪董事總經理Isolde Susset表示，今日的奢華旅行，取決於體驗的深度，以及以高度個人化方式探索世界的自由。DTW執行長Ian Murray也對台灣市場充滿信心，認為台灣旅客對於高品質與創新的旅遊體驗有著極高期待。

未來，赫伯羅德郵輪將持續透過大登旅行社與慶隆旅行社，深化與台灣旅遊同業的合作，推廣這種結合「德系精工」與「深度探索」的奢華旅程。對於那些已造訪過5次以上主流郵輪、追求獨特體驗的台灣「郵輪熟客」而言，這無疑是航向世界盡頭的最佳選擇。



理想大地1+1樂齡住宿專案

攜手花蓮5大飯店 專為60歲旅人設計



▲理想大地渡假飯店特別提供「專屬In-Room Check-in」服務，讓旅程一開始就為長輩多保留一分體力。

理想大地渡假飯店宣布與花蓮5家優質飯店：太魯閣晶英酒店、瑞穗天合國際觀光酒店、遠雄悅來大飯店、美侖大飯店及福容大飯店花蓮，共同呈獻「樂齡1+1花蓮雙宿聯名住房專案」，活動專為年滿60歲的旅人設計，每房每晚8,500元起。即日起至6/30，旅客於參與飯店之任一官網訂購本專案，入住第1間飯店後即可獲贈另1間飯店住宿券，以此種雙宿模式，賦予了樂齡族群更自主、更具彈性的度假選擇。理想大地特別提供「專屬In-Room Check-in」服務，抵達後即可由管家引導進入客房休息、優雅辦理手續，並同步進行飯店設施與園區導覽介紹，並準備「睡眠呼吸引導卡」，協助長輩在陌生的度假環境中也能安心入睡。

汐止福泰大飯店推出「Brunch套餐」

原型食材均衡營養 6款餐食豐富選擇



▲The Café推出「經典班尼迪克蛋」系列，套餐均附沙拉、脆薯等副餐及飲品。

汐止福泰大飯店1樓「The Café」西餐廳，即日起推出6款「Brunch套餐」，包含5款「經典班尼迪克蛋」系列，以及特製款「酪梨滑蛋鮮蝦開放式麵包」。6款口味各有特色：「菠菜燻鮭魚」帶出海味鹹香、「起司厚牛肉」飽足肉感、「青醬奶油嫩雞」香濃中不失清爽、「豬排切達起司」焦香經典不敗、「植物肉松露」蔬食低負擔；另特製款「酪梨滑蛋鮮蝦開放式麵包」，以嫩滑炒蛋取代水波蛋，風格更為輕盈。汐止福泰大飯店坐擁近郊自然環境優勢，完成山徑活動、晨跑、騎單車自我挑戰後，套餐以蛋、肉類、海鮮為核心，以嚴選的原型食材搭配精準烹調，提供優質的動、植物蛋白來源。

麗寶樂園落實DEI精神舉辦關懷活動

響應多元平權與友善共融 實踐CSR與ESG理念



▲麗寶樂園渡假區攜手彰化基督教兒童醫院兒童發展中心，邀請120位共30組罕病與發展遲緩兒家庭走進樂園。

麗寶樂園渡假區長期關注多元平權與友善共融議題，持續透過實際行動推動CSR與ESG理念，5/17更特別攜手彰化基督教兒童醫院兒童發展中心，邀請120位共30組罕病與發展遲緩兒家庭走進樂園，舉辦「歡樂同行，在麗寶遇見勇敢的自己」關懷活動，透過陪伴與互動，打造真正友善且無障礙的共融環境。麗寶樂園渡假區表示，ESG的核心精神不只是環境永續，更包括對社會弱勢的關懷與支持。此次活動不僅是企業社會責任（CSR）的具體實踐，更希望將樂園轉化為一座「共融教育場域」，讓罕病兒童與家庭能自在參與公共休閒空間，感受平等與尊重，進一步落實DEI（多元、平等、共融）精神。

遠雄悅來大飯店再獲國際肯定

留言慶賀再抽住宿券、餐券 推夏季住房專案



遠雄悅來大飯店獲國際雙榮耀，入選米其林指南並蟬聯謬思酒店大獎金獎。

遠雄悅來大飯店近期再度於國際舞台大放異彩，一舉榮獲2026年《MICHELIN Guide米其林指南》飯店評鑑入選，並於2026年、2025年連續2年獲得《MUSE Hotel Awards謬思酒店大獎》家庭全包飯店金獎，以卓越的旅宿品質、全齡友善服務、在地深度旅遊探索，獲得國際專業評鑑肯定。為與旅人共享榮耀與喜悅，遠雄悅來大飯店FB粉絲專頁特別舉辦網路活動，留言慶賀遠雄悅來大飯店獲得國際雙獎，即可抽萬元住宿券、自助餐券等大獎。同時於夏季推出「山海狂饗曲」住房專案，特別規劃2泊7食的專案內容，提供精心準備的餐食、池畔狂歡派對，午後以烤肉饗宴、夏日特調揭開序幕，夜晚則由專業樂團帶來精彩演出，讓歡樂氛圍從白天延續至夜晚。

桃園國際機場蟬聯全球最佳行李運送機場

機場公司表揚 8 家關鍵夥伴 攜手打造具國際競爭力的服務環境

撰文／謝旻蒨 圖片提供／桃園國際機場



▲機場公司於5/19舉辦頒獎典禮，公開表揚台灣世曦、桃園航勤、長榮航勤、星宇航空等8家關鍵合作單位。



▲機場公司董事長楊偉甫。

桃園國際機場憑藉穩定高效的行李處理服務，分別於2025與2026連續2年榮獲Skytrax「全球最佳行李運送機場」首獎。為感謝長期投入行李運送及營運支援工作的機場服務大聯盟夥伴，機場公司於5/19舉辦頒獎典禮，公開表揚台灣世曦、桃園航勤、長榮航勤、星宇航空等8家關鍵合作單位，肯定各單位在行李裝卸、分揀、輸送、系統維護與緊急支援等環節緊密協作，共同維持桃園機場安全、順暢、高效率的服務品質與國際競爭力。

機場公司董事長楊偉甫表示，從旅客在報到櫃檯託運行李開始，到裝載上機、航機抵達後卸載、分揀及送抵轉盤，每一個環節都仰賴機場服務大聯盟各專業團隊長期以來的緊密合作與高度執行力，才能確保旅客行李安全且順暢送達。機場公司近年持續推動數據導向管理，透過行李系統優化、設備妥善率提升、異常監控與即時應變機制，強化整體行李處理效率與穩定性，同時導入AI人流辨識、智慧營運管理等創新應用，全面提升旅客服務體驗。桃園機場

能連續2年榮獲Skytrax全球首獎的世界級肯定，不僅代表服務品質獲得國際旅客高度認可，更彰顯台灣航空產業鏈的專業實力與營運韌性。

頒獎典禮除肯定機場服務大聯盟所有夥伴長期以來的專業投入與辛勞外，更象徵機場公司與機場服務大聯盟夥伴間持續深化的合作關係。未來隨著更多重要建設逐步投入營運，桃園機場將導入更多智慧科技與創新服務，打造更具韌性與國際競爭力的航空服務環境。

2026阿里山神木下婚禮正式邁入20週年！

結合幸福列車「森里號」 邀全球新人體驗高山浪漫婚禮

撰文／謝旻蒨 圖片提供／交通部觀光署阿里山風景區管理處



◀「阿里山神木下婚禮」於5/19以種下一株永恆—「索恩娜的誓約」正式啟動。

▶今年活動邁入20週年，邀全球新人來阿里山體驗浪漫婚禮。



台灣最具國際代表性的婚慶盛事—「阿里山神木下婚禮」，今年正式邁入第20週年！交通部觀光署阿里山風景區管理處（以下簡稱阿里山管理處）於5/19在華山1914文創園區光點華山電影館影像穿廊辦理「2026神木下婚禮20週年暨回娘家記者會」。在交通部觀光署、林鐵處等眾多貴賓的共同見證下，以種下一株永恆—「索恩娜的誓約」正式啟動。

交通部觀光署副署長黃勢芳於致詞時表示，阿里山神木下婚禮是台灣觀光

雙年曆中極具指標性的盛事。這裡不僅有得天獨厚的自然美景，更有深厚的文化底蘊，歡迎全球新人來體驗這場高山浪漫婚禮。

2026年度活動將以「幸福回家」為主軸，首度攜手林鐵處，結合全新列車「森里號」，打造專屬婚禮列車，同時盛大推出「回娘家」慶典，邀請歷屆新人重返牛埔仔愛情大草原，共享幸福時光。

自2007年首屆舉辦以來，「神木下婚禮」已列入「台灣觀光雙年曆」國際級活動。阿里山管理處表示，20週年不僅

是重要里程碑，更象徵「浪漫阿里山」品牌日益成熟。今年更進一步強化產業整合，串聯「食、宿、遊、購、行」5大面向，歷年來與婚禮產業如「好婚市集」、「新娘物語」等婚禮品牌及專業職人合作，打造具備聯誼、婚拍、蜜月功能的一站式浪漫產業媒合平台。阿里山管理處強調，未來將持續輔導在地業者開發「浪漫伴手禮」及「深度婚旅體驗」，擴大品牌效益，帶動大阿里山觀光圈整體發展，讓「阿里山」成為「幸福」的代名詞。

品保舉辦國際金旅獎輔導暨產業發展說明會

旅遊補助促進產業數位轉型 藉評選助業者提升產品競爭力

撰文·攝影／陳妍潔

旅遊界的奧斯卡「國際金質旅遊獎」於即日起開放收件，為讓業者更加瞭解細項與新增規範，旅行業品質保障協會（以下簡稱品保）特別舉辦國際金旅獎輔導暨產業發展說明會，除分享今年評選新增內容與分享撰寫技巧外，亦針對交通部觀光署今年提出的旅遊業補助政策作說明。交通部觀光署為加速旅遊產業數位轉型，今年推出總額約9,000萬元的旅行業發展方案補助，除補助公協會教育訓練外，另針對首次建置電子商務管理系統業者及取得永續標章提供補助。其中建置電子商務管理系統涵蓋ERP企業資源規畫系統、CRM客戶關係管理系統、財務會計系統、線上報名平台與電子支付串接，不限廠商與方案，於今年度首次建置系統皆可申請，若為更換或升級既有系統、非正式商業系統者則不列入補助範圍。



▲旅行業品質保障協會於北、中、南舉辦多場說明會，讓業者能加速銜接業界新訊。

補助最高90%，5人以下小型公司上限5萬元；6人以上中大型公司上限10萬元。

品保協會近年致力於提升國際金質旅遊獎影響力，透過擴大舉辦、新增優選與評選組別等方式，期望讓更多中小型企業與中南部業者都能共襄盛舉，同時強化整體旅遊品質及品牌信任度。今年評選報名時間截至9/8，並須於9/

10下午5點前上傳檔案至指定雲端，出團時間則規定為2025/7/1~2026/9/8期間。此外，今年在入境旅遊類更新增台灣北、中、南、東、離島組別，以及綜合組（含環島、郵輪）與創新組，透過更細緻的區域劃分，盼讓更多優質產品被看見，且針對不同類別亦額外設有其他認證加分項，在為產品加分的同時，也能促進更多業者提升產品品質。

品保舉辦教育訓練課程 從根本降低糾紛事件

行前解約位列旅遊糾紛榜首 實際案例分析協助業者因應

撰文·攝影／陳妍潔



▲旅行業品質保障協會於5/21舉辦台北場旅遊糾紛處理教育訓練課程。

為協助業者應對旅遊糾紛，並從根本減少糾紛案件之產生，交通部觀光署特別委任旅行業品質保障協會（以下簡稱品保）定期舉辦「旅遊糾紛處理教育訓練課程」，此次課程特別聚焦「旅遊定型化契約及相關法規」及「糾紛案例分析及研習」，並於北、中、南、東共舉辦4個場次的研習活動。此外，品保亦協助推動調處委員職能認證，凡業者參加28小時培訓、8小時法規及糾紛相

關課程及主持10場糾紛協調會，即可獲證成為調處委員（時效2年）。訓練課程台北場於5/21展開，上午場針對定型化契約與相關法規作詳細解析，下午場則以10個實際案例進行分析與研習，活動更與以往不同，特別劃分組別以利共同討論案例問題。

旅行業品質保障協會秘書長吳美惠指出，自1990起至今年4月統計，行前解約數量皆位列旅遊糾紛事件首位，其

次則為機票與機位等票務相關。她表示，旅遊契約實際上為非要式契約，無論口頭或訊息等方式，僅需業者與消費者雙方達成共識即可成立，其中旅遊定型化契約共分為國內旅遊定型化契約、國外旅遊定型化契約、郵輪國外旅遊定型化契約、國內個別旅遊定型化契約、國外個別旅遊定型化契約。其中針對郵輪項目系指除江輪與用於交通運輸工具外的郵輪類別皆可適用，另「郵輪船票定型化契約書應記載及不得記載事項」草案則於今年5/14通過，以個人旅遊作為主要適用對象，旅行社業者是以台灣出發且以船公司或其代理商名義銷售船票的角色，產品僅售船票、船艙且不涵蓋行程，因此契約當事人為旅客及船公司。透過新定型化契約的修訂，也讓團客與散客皆有其適用的郵輪旅遊定型化契約，更加全面因應旅遊糾紛事件產生時有對應的處理條例。



西班牙 聖雅各之路

朝聖之路

聖地亞哥11天

6/22 NT 89,900起



踏上通往聖地亞哥——德孔波斯特拉主教座堂的朝聖之路
這條路已被行走了千年 從石板小鎮到廣闊原野
從晨霧微光到黃昏鐘聲 5日120公里的步行體驗

每一步，都是與內心的對話



東歐

奧捷斯匈 — 奧匈帝國 世紀風情10天

6/19、7/3.17、8/7.21 ★早鳥前10名優惠3,000元 NT 64,900起

奧捷斯匈 — 奧匈帝國 玩饌東歐10天

7/8.22、8/5.19、9/20、10/7 NT 69,900起

德捷 — 千塔布拉格 仙境國王湖10天 桃園出·松山回

7/15、8/5 ★早鳥前10名優惠3,000元 NT 74,900起

克羅埃西亞·斯洛維尼亞·十六湖10天

7/12.26、8/9.23、9/6.20、10/14 NT 79,900起

俄羅斯 — 雙城風華·金環三鎮10天

8/24.31、9/7、10/5.12 ★早鳥前10名優惠3,000元 NT 84,900起

中東

國航土耳其 — 醉戀蕃紅花·布爾薩10天 6/25 NT 39,900起

川越土耳其 — 醉戀蕃紅花·布爾薩11天 松山來回

6/12、7/3.17.31、8/14、9/11.25、10/9.23 NT 39,900起

直飛土耳其 — 醉戀蕃紅花·奇幻鄂圖曼10天

7/1.6.13.27、8/3.12.24、9/2.16.23 NT 49,900起

國航土耳其 — 醉戀蕃紅花布爾薩10天 買一送一

6/30 NT 69,900起

快閃埃及 — 尼羅河遊輪紅海10天 6/20、9/5.12

10/3.10、11/7.14.21.28 ★早鳥前10名優惠3,000元 NT 49,900起

快閃埃及 — 尼羅河遊輪紅海10天 買一送一

7/28、8/15 NT 89,900起

北歐

北歐峽灣 — 丹麥·瑞典·挪威·雙峽灣經典11天

10/18 NT 89,900起

北歐四國 — 丹麥·挪威·瑞典·芬蘭·雙峽灣10天

10/8.22 ★早鳥前10名第二人優惠10,000元 NT 99,900起

南歐

西班牙 — 榮耀帝國 大城小鎮11天

6/17.22 ★早鳥前10名優惠3,000元 NT 64,900起

義大利 — 濃情蜜意 比薩奇蹟 天空之城11天 米蘭進·羅馬出

6/16.30 ★早鳥前10名優惠30,000元 NT 74,900起

南義 — 詩情畫意 卡布里島·西西里島觀火山跳島12天

7/31、8/28、9/18、10/9 NT 145,900起

希臘 — 眾神之國、天空之城、愛琴海藍白雙島跳島遊10天

8/24、9/7、10/22 NT 119,900起

中西歐

荷比法 — 風車古城 時尚巴黎輕旅行9天

6/17 ★早鳥前10名優惠3,000元 NT 64,900起

德瑞 — 風湖光山色、新天鵝堡、萊茵瀑布10天 桃園出·松山回

7/15.29、8/5.12 ★早鳥前10名優惠3,000元 NT 94,900起

南亞區

五星印度 — 東方金三角古文明經典7天 松山來回

6/23、7/7.21、8/4.18 NT 36,900起

五星尼泊爾 — 神佛國度·喜馬拉雅胡光山色·奇旺動物獵奇10天

7/1、8/5、9/9、11/4 ★早鳥前10名優惠3,000元 NT 52,900起



友泰旅遊

www.lux-holiday.com

台北(02)2563-6119

台中(04)2326-7288

高雄(07)215-8588

友泰國際旅行社 交觀綜2175 品保北1605 產品價格時有調整 請以實際報價為準

