

# TRAVEL RICH

旅奇週刊

2021.07.12 出刊 每週一發行

VOL. 657



臺灣鐵路管理局副局長 馮輝昇



交通部臺灣鐵路管理局

## 超前部署鐵道觀光旅遊 展現臺鐵稱霸市場決心

鳴日號拉開序幕

2021 藍皮解憂號、2022 海風山嵐號、未來鑽石級寢台列車 多樣觀光車隊曝光！



# 臺灣鐵路管理局 超前部署鐵道

2021藍皮解憂號：懷舊、解憂、漫行 2022海風、山嵐號：慢活、



臺灣鐵路管理局副局長  
馮輝昇

看準鐵道運輸對於觀光發展的重要性，交通部已成立「鐵道觀光推動小組」，臺鐵並已配合規劃打造一系列五星級的觀光車隊，除了2020年首度導入美學，成功改造的觀光列車「鳴日號」，2022年前還將陸續推出多款不同風格的觀光列車，包括藍皮解憂號、海風號、山嵐號、及未來頂級豪華的「鑽石寢臺」列車，屆時臺鐵車隊將呈現嶄新亮麗的風貌，引領風騷。

回顧2020年全球因受肺炎疫情影響，旅遊業也連帶遭受前所未有的衝擊與挑戰。因邊境管制，國人旅遊地點從國外轉到國內。而向來在國際旅遊市場深受歡迎鐵道旅遊，也移轉到國旅市場，這股熱切需求也正是旅遊商機。臺鐵是世界上唯一環島的鐵路，路網綿密且深具特色，過去營運以交通運輸為主，現在臺鐵要積極拓展鐵道旅遊市場。

時任交通部長林佳龍表示，設定2022是驗收年，超前部署開始行銷，把前導整備工作做到位，同時規劃良好的商業營運模式，讓未來國外觀光客來臺灣旅遊，可想到以雙鐵為主軸，透過區域觀光聯盟，帶動未來觀光立國，這是讓臺灣從防疫大國變成觀光大國的契機。此外，未來臺鐵還將規畫主題風格觀光車站、盤點鐵道觀光路線；期盼藉由鐵道串聯旅遊、人文與美食等相關產業，共同推動鐵道觀光，讓旅客能深度體驗臺灣多元文化，再創臺灣觀光新魅力。

臺灣鐵路管理局副局長馮輝昇表示，隨著臺鐵美學新能量，鳴日號列車啟航！由臺灣本土設計師邱柏文操刀，莒光號傳統的橘色調的車身，結合尊榮的黑色調，穿梭在島嶼之上，讓臺灣的鐵道故事邁向未來。此後為了要接臺灣鐵路管理局超前部署鐵道觀光旅遊 展現臺鐵拓展市場決心2021藍皮解憂號：懷舊、解憂、漫行，2022海風、山嵐號：慢活、下午茶，未來鑽石



各觀光車隊營運規劃如下：

觀光車隊	車廂風格	服務型態	備註
鳴日號	美學車廂	高端餐飲	莒光號改造
藍皮解憂號	懷舊、解憂、漫行	平價輕旅行	普通車改造
海風號	精緻優雅下午茶	平價奢華輕旅行	EMU500改造
山嵐號	天然樸實下午茶	平價奢華輕旅行	EMU500改造
鑽石級列車	頂級豪華寢臺	高價奢華	新車

# 觀光旅遊 展現臺鐵拓展市場決心

## 下午茶 未來鑽石級列車：頂級豪華寢臺 多樣觀光車隊曝光！

撰文·攝影／張偉浩 圖片提供／臺灣鐵路管理局



▲（左起）旅奇週刊社長何昭璋、臺灣鐵路管理局副局長馮輝昇、附業營運中心總經理陳文川。

級列車：頂級豪華寢臺多樣觀光車隊曝光！

續國內外鐵道旅遊風潮興起的熱度，臺鐵預計在今年再推出藍皮解憂號，來回行駛雙東微笑曲線，讀本小說、喝杯啤酒感受海風輕拂；2022年也規劃推出海風號、山嵐號觀光列車，讓閨蜜、姊妹，甚至是貴婦在火車上享受下午茶，體驗不一樣的悠閒時光。未來也將規劃推出鑽石級觀光列車上線營運，則是打造「移動的城堡」的概念，讓旅客在火車上享受5星住宿，品嚐奢華美食。價格區間從平價至高端，以吸引不同屬性客層來消費，全面吸引臺灣旅客目光，更放眼疫後國際旅客市場。



臺鐵未來鐵路旅遊 4 大方向發展

### 1.火車復興：推動鐵道觀光成為旅遊主流形式

近年來歐洲各國環保意識抬頭，相關單位與人士以氣候變遷的角度，提出恢復夜行列車的遊說行動。強調減少碳排放，火車比飛機更能減輕地球的負擔。2020/3月歐盟宣布2021歐洲鐵路年（2021 The European Year of Rail），實現歐盟綠色協定（European Green Deal）之一環，目標是2050年實現歐洲氣候中和。此外，Booking.com於2019/10/17公布「2020年8大旅遊趨勢」，針對30個國家包含臺灣等2萬2,000名受訪者進行調查顯示，交通工具變成旅遊的樂趣重點，也對於傳統火車之旅很感興趣，更不介意多花點時間才抵達目的地。可見，「鐵道旅遊」，從19世紀到21世紀，歷經179年依然是觀光旅遊界的寵兒，也永遠引領世界潮流。而臺灣的鐵路路網綿密且深具特色，要快速的有高鐵、要環島的有臺鐵、要看高山的有阿里山森鐵，還有深具歷史意義的糖鐵，如此多元精采的鐵道，「2022臺灣鐵道觀光旅遊」當然能與世界無縫接「軌」！

### 2.優化升級 讓臺鐵成為美好旅遊的連結點

建構完善大眾運輸及旅遊服務資訊中心，即是建立一個以鐵道運輸為骨幹的旅遊系統。臺鐵局攜手雄獅旅遊集團一起打造南港、新烏日、新左營、花蓮、枋寮等5個鐵路公聯運的區域轉運中心。未來從各車站節點出發，讓臺鐵成為美好旅遊的連結點。

### 3.異業結盟，即場站、車輛、路線、服務，升級大躍進

建立專屬觀光車隊陸續登場，形塑未來火車將不只是運輸工具，而是旅遊的目的地。除了觀光車隊升級，車站服務場域也將全面升級。未來我們將配合區域轉運中心打造4個禮賓候車室，同時也在枋寮站打造一個藍皮夢幻基地。另外也進行南迴車站改善計畫，以美學打造8個車站（南州、佳冬、內獅、加祿、大武、金崙、太麻里、知本），將南迴線各站連結成最美的微笑曲線。在支線上，導入美學設計重新打造具有魅力特色的觀光旅遊支線，包括集集、內灣、平溪3條支線以及舊山線。

### 4.區域整合，即結合食宿遊購行之鐵道旅遊產品共同推廣

未來我們將藉由旅行社專業經營管理能力，帶領臺灣鐵道觀光風潮，以鐵道觀光來鏈結臺灣各地觀光資源，並以深度、在地旅遊產品展開更多層次的交流，打造更多元豐富的鐵道旅遊生態圈，共同推廣。除了深耕國內市場外，也為疫情結束後做準備，以全力擴展Inbound旅遊市場。



新主題觀光車隊



### 新開發觀光列車定位



臺灣鐵路管理局 版權所有 ©2022 All Rights Reserved

# 臺灣鐵路管理局 升級車站服務場域

## 發展區域鐵道旅遊中心 (Regional Tourism Hub) 設計禮賓場域

臺灣鐵路管理局呼應交通部觀光主流化的政策之下，透過產業建設結合觀光，全面發展國土經濟，讓旅遊市場與在地化，永續經營，臺鐵不斷推出主題列車，更特別成立美學小組，致力於提升觀光主題列車的旅遊氛圍，更特別升級車站服務場域，活化鐵道旅遊資產，鐵道文化園區等，形塑未來火車將不只是運輸工具，而是旅遊的目的地。

隨著火車旅遊的時代來臨，要建立以鐵道系統為主的旅遊型態，將進行升級、異業結盟，接著區域整合，有賴跨部會與相關機關一同努力。臺灣鐵路管理局副局長馮輝昇表示，臺鐵除了重新打造觀光車隊，打破以往扮演運輸交通的供應者，跟旅遊業者合作，

推出不同的特色列車，變成鐵路旅遊的主導者之外，更要改善車站，以及附近場域、景點，透過美學跟設計，讓旅客搭乘火車有整體感受，不是出了火車站後，主題感就消失殆盡。



另外也將積極與地方與景點作結合，提供硬體跟服務系統，便利業者設計多樣的鐵路旅遊產品，讓臺鐵成為旅遊中的「行」，與食、宿、遊、購不再是兩條平行線，完整串聯的重要角色，抑或是配合2021自行車旅遊年，讓火車結合自行車，讓「行」的玩法更加多元。

馮輝昇強調，提供運輸服務與地方觀光資源做結合，呼應觀光圈的概念之外，臺鐵也全力開發創新構想，像是彰化的扇形車庫如果能在兼顧安全的條件下，開放在夜間觀賞，必定可以提升旅客留宿的意願，為地方旅遊加值。



### 場域

Regional Tourism Hub  
八大區域鐵道旅遊中心

### 發展以鐵路運輸為 Hub的旅遊轉運模式

本案為鐵道旅遊鳴日號暨藍皮解憂號觀光列車經營權案之一部分，臺鐵局規劃花蓮、南港、新烏日、新左營(以上含禮賓接待室)、枋寮辦公室、接待櫃台、停車場等場域空間，發展以鐵道為運輸主軸搭配公路轉運的旅遊模式。



交通部臺灣鐵路管理局 版權所有 ©2020 All Rights Reserved

## 區域鐵道旅遊中心兩階段 選定北中南東8個車站

目前區域鐵道旅遊中心分為一、二階段施工，選定共8個車站，打造旅客接待中心概念，設置櫃台供旅遊資訊洽詢，同時也比照航空公司貴賓室的禮賓候車室。馮輝昇指出，會選南港而不是臺北，考量南港是東區新門戶，北宜高鐵完工後也將是重要樞紐，成為最佳選擇；中部選新烏日，則是考量甬通車的捷運綠線，坐擁三鐵共站的優勢；南部選定新左營同是三鐵共站。再往更南，還另選了屏東枋寮，是因為南迴鐵路電氣化後始發跟終點都是枋寮，同時要打造藍皮夢幻基地，讓旅客體驗藍皮解憂號的雙東微笑曲線；東部則選花蓮，將會是最快與旅客見面的旅遊中心，後續還將逐步選定適合的車站建立。



# 活化鐵道旅遊資產 建立鐵道旅遊型態

## 服務 提出中部鐵道觀光廊帶發展構想 串聯食、宿、遊、購、行

撰文／張偉浩 圖片提供／臺灣鐵路管理局

### 禮賓候車室\_花蓮站

以嶄新、室內的臺灣風景，表達臺鐵簡約、簡潔的美學



▲禮賓候車室：花蓮站—以嶄新、室內的臺灣風景，表達臺鐵簡約、簡潔的美學

### 1. 禮賓場域服務：

規劃打造4座車站禮賓候車室（花蓮、南港、新烏日、新左營），為地方觀光資源帶鏈結形塑美學特色，同時整合相關軟硬體服務設施。花蓮站預定於2021年中啟用，其餘各站則預定於2021年底完工。

### 2. 發展區域鐵道旅遊中心 (Regional Tourism Hub)：

以軌道運輸為主軸發展區域旅遊中心。規劃第一階段以花蓮站、南港站、新烏日站、新左營站、枋寮站為主。第二階段將視第一階段各站營運情形，再規劃以臺東站、羅東站及基隆站打造成為區域旅遊節點。

## 中部鐵道觀光廊帶發展構想 美麗舊山線串聯慢活集集線

中部鐵道觀光廊帶構想從苗栗火車頭園區為起點（浪漫臺三線），包含彰化扇型車站，以及田中支線、集集支線，並延伸到日月潭，成為一個龐大的鐵道觀光市場。馮輝昇表示，臺鐵、臺中市政府及苗栗縣政府為帶動南苗栗及北臺中舊山線廊帶觀光發展，共同提出「舊山線多元運具活化再利用計畫」，期結合民間文化資源與地方特色，振興鐵道文化並提升旅遊魅力。本計畫硬體修復經費約20億元，預計於計畫奉行政院核定後4年完成修復工程，屆時可在安全穩定的基礎上打造全臺首條多元運具觀光路線，並整合苗栗到彰化之中臺灣旅遊景點，帶動觀光整體效益。

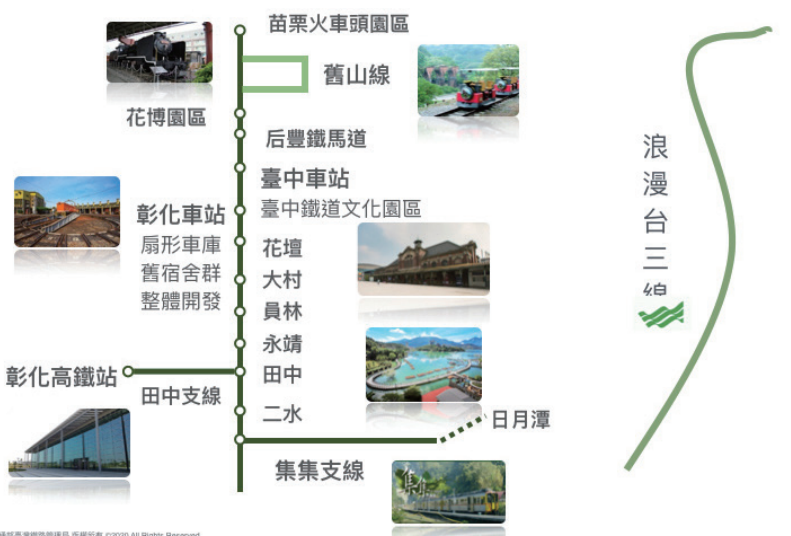
舊山線兼具山林自然景觀及鐵道史蹟，自1998年停駛後，政府及相關民間社團均有活化再利用舊山線之聲音，臺中市政府2016年向交通部申請經費補助，啟動舊山線復駛可行性研究規劃，期間行政院政務委員張景森提出舊山線定位及車輛選用之建議，2019年交通部政務次長黃玉霖將舊山線復駛計畫移交臺鐵主辦，並請臺鐵局提出整體規劃方案。時任交通部部長林佳龍於2019/7/29提出「美麗舊山線 浪漫臺三線」構想，整合周邊景點，發展中臺灣鐵道觀光。

## 結合文化、觀光、地方產業特色 全面拓展中臺灣旅遊市場

如今在臺鐵、臺中市政府與苗栗縣政府三方通力合作下，舊山線可望綻放嶄新風貌，成為臺灣第一條多元運具觀光路線。為串聯三義到后里，需進行相關修復工程，包含優先修復內社川鐵橋、七號隧道及大安溪鐵橋，修復金額擬申請由中央全額負擔，目前臺鐵研提中，後續俟交通部同意後報行政院核定辦理。

未來舊山線全線多元運具復駛將可結合文化、觀光、地方產業特色，除帶動三義至后里沿線觀光與文化產業蓬勃發展外，並結合浪漫臺三線、苗栗火車頭館、后豐鐵馬道、彰化扇形車庫、高鐵彰化站、集集支線及日月潭風景區等觀光資源，全面拓展中臺灣旅遊市場及活絡觀光產業。

### 中部鐵道觀光廊帶發展構想



# 臺灣鐵路管理局「附業營運中心」成立

## 完成環島供應鏈、通過食品安全管制系統、列車行動POS機上線、鐵路便當節

交通部臺灣鐵路管理局（以下簡稱臺鐵）為提升資產活化效益，繼2019/3月成立「資產開發中心」後，2019/4/15再成立「附業營運中心」，將整合部門附加價值與協調功能，並開拓多元的鐵道型態旅遊。另外，將各餐廳改制，成立臺北、臺中、高雄、花蓮餐旅所，期望透過各區不同特色，拓展便當市場，同時升級食品衛生安全。至今已經成立2週年，期間共完成6項重要工作，包括完成環島供應鏈、全數通過HACCP（食品安全管制系統）系統準則、列車行動POS機上線、鐵路便當節營收成長2倍、完成夢工場全臺佈建、以及優化夢工廠數位營運機制，將持續以企業化經營方式提昇臺鐵經營效益及品牌形象。



▲時任臺灣鐵路管理局附業營運中心副總經理陳文川（左5），以「移動的味道 經典開行」為主軸，共計有30家參展業者共襄盛舉。

臺灣鐵路管理局附業營運中心總經理

陳文川



▲臺鐵與全家便利商店聯名商品上市記者會。



▲臺鐵與全家員工在記者會展示多樣便當商品。

### 臺灣鐵路管理局附業營運中心總經理 陳文川

表示，臺鐵附業營運中心業務分為3大部分，包括業務科、觀旅科、商品科。業務科負責餐務業務經營、食安管控規劃、提升車勤與便當本舖服務品質及業務處理要點擬定等事項。觀旅科負責鐵道觀光旅遊合作業務之策劃與執行、市場之調查分析、法規之審訂及計畫研擬、執行管考等事項；商品科則負責臺鐵夢工場品牌經營及強化銷售通路、電子商務營銷、商標及圖像授權、商品代銷、異業合作等事項。未來附業營運中心將提升部門附加價值及整合協調功能，同時開拓多元、創新、永續、在地鐵道新型態旅遊，強化鐵路文創商品開發與銷售效益。

**強化「台鐵便當」企業識別  
開創鐵道商品及觀光旅遊**

「台鐵便當」策略結盟與異業合作開發多元食品，臺鐵授權商標予全家便利商店，將「台鐵便當」關鍵元素，滷排骨及酸菜作為開發新菜色為基礎，促使「台鐵便當」營運模式轉型、永續化的發展，並增加消費者購買的便利性與可及性，讓記憶中的美味能代代傳香。

第6屆鐵路便當節2020/11/13至16於臺北車站1樓大廳舉辦，特別以「移動的味道 經典開行」為主軸，共計有30家參展業者共襄盛舉，其中包含7家國際鐵道、4家國內星級飯店及多家國內便當業者，共創造585萬8,799元營收，比第5屆活動營收增加160萬4,252元，增加37.7%，今年因受新冠肺炎疫情影響，鐵路便當節暫停辦理。明年配合鐵路局活動再擴大規劃辦理第7屆鐵路便當節活動。



▲琳瑯滿目的「台鐵便當」在全家也能享用。



▲第6屆鐵路便當節2020/11/13至16於臺北車站1樓大廳舉辦。

# 兩週年 提昇臺鐵經營效益及品牌形象

## 當節營收成長2倍、完成夢工場全台佈建、以及優化夢工廠數位營運機制



▲臺中、高雄、臺東、花蓮、七堵聯合推出元氣便當。

「台鐵便當TR Bento」品牌優化部分，2020年透過新竹站臺鐵便當店之整合與優化，帶動「台鐵便當」購買量增加，接下來規劃將打造板橋站臺鐵便當店，並逐年



▲2020年透過新竹站臺鐵便當店之整合與優化，推出「台鐵便當TR Bento」品牌。

更新陸續導入「台鐵便當TR Bento」，更新全臺全部臺鐵便當店，藉由強化「台鐵便當」企業識別，開創更具體鮮明的品牌形象再創營收高峰。

撰文·攝影/張偉浩 圖片提供/交通部臺灣鐵路管理局

### 臺鐵夢工場創新與築夢的品牌故事

「牽手同行、禮藏紀念」是臺鐵夢工場品牌概念，以獻禮的心意，將火車裊裊蒸汽幻化為翩翩飛舞的蝴蝶結，山河則比擬為珍藏禮盒，「夢」字上頭則是代表臺鐵夢工場與大小朋友牽手同行，一起開創鐵道文化的新時代。

2012/5/25是臺鐵文創產業的創新里程碑，以鐵路商品專賣店之姿進駐臺北車站的臺鐵夢工場旗艦店，以車廂、月台、鐵道，以及動線和速度感為設計理念，勾起民眾對於鐵道的記憶，為臺鐵的文創寫下值得紀念的扉頁。此外，臺鐵第一間線上購物商店也同步成立，提供民眾更便利的購物管道。

臺鐵夢工場自2012年成立以來，獲得國內外旅客及鐵道迷的支持，逐漸成長的經濟效益讓工作團隊更有信心堅持開拓文創市場，進而陸續於高雄、松山及南港等地拓展實體門市。然而，臺鐵夢工場最期待的是透過鐵路商品將臺灣鐵道那份深植人心的鐵路文創精神及歷史傳承帶給大家，讓臺鐵百年歷史能夠深刻且雋永的流傳。

無論是懷舊風味的鐵路排骨便當，抑或是一列列馳騁在美麗風景裡的高級列車的景象，都是臺鐵為了能夠融入民眾生活，並且提供民眾便利又完整的服務所做的努力。臺鐵夢工場將保持熱忱及創新的態度，繼續為臺鐵這家百年老店寫下更多的經典。

### 鳴日號、藍皮解憂號 推出鐵道旅遊行程



▲時任臺灣鐵路管理局附業營運中心副總經理陳文川（左1）參加鳴日號啟動記者會。

拓展創新鐵道觀光旅遊方面，為使鳴日號提供更完整到位的服務，提供高端用餐體驗，規劃改造2輛備餐車及4輛用餐車，全案以2021/9月改造完成，10月動態測試及驗收，並預定年底提供營運廠商上線營運。

推動「鐵道旅遊鳴日號暨藍皮解憂號觀光列車經營權利案」上線營運，得標廠商自2021/1/1起推出鳴日號套裝旅遊行程；藍皮解憂號保存藍皮列車懷舊復刻的意象，本列車以仿舊修復為目標，車輛外觀及內裝設備等配件皆採復古樣式更新，以保有列車特色並增設真空式廁所。規劃改造13輛，修復期程之契約規定依施工日估算2021/7月底完成第1批8輛，10月底完成第2批5輛，並由營運廠商上線營運。

為提供臺鐵會員及觀光列車旅客，更優質及舒適的候車環境，配合車站現有場域的使用，將於花蓮站、南港站、新烏日站、新左營站等區域打造禮賓候車室，並於枋寮站打造藍皮夢幻基地，另搭配各場站可租用之場域，分別出租接待櫃檯空間、辦公空間及停車場。



▲時任臺灣鐵路管理局附業營運中心副總經理陳文川。



▲觀光列車鳴日號，在元旦帶領旅客到台東迎接曙光。

### 鐵道商品創新開發 建構品牌優化規範夢工場

鐵道商品創新開發及拓展銷售通路方面，臺鐵導入設計美學及營運生態系思維、建構品牌優化規範夢工場，並透過新創設計師、美學審議委員及鐵道迷的獨到眼光與專業素養，融合鐵路元素，開發經典鐵道商品，以推廣臺鐵夢工場網路購物業務並加強電子商務優化，例如以網路訂購實體通路（夢工場）取貨免運及超商取貨付款等金、物流整合，透過加強社群媒體行銷，以臺鐵夢工場FB、FUN臺鐵FB、會員行銷（電子報）等方式將行銷手法優化。



▲EMU900周邊商品。



▲臺鐵紀念懷錶。



▲鳴日號周邊商品。



◀鳴日號速PAY錶款，經典石英錶，搭載一卡通功能，讓你進出SO EASY！

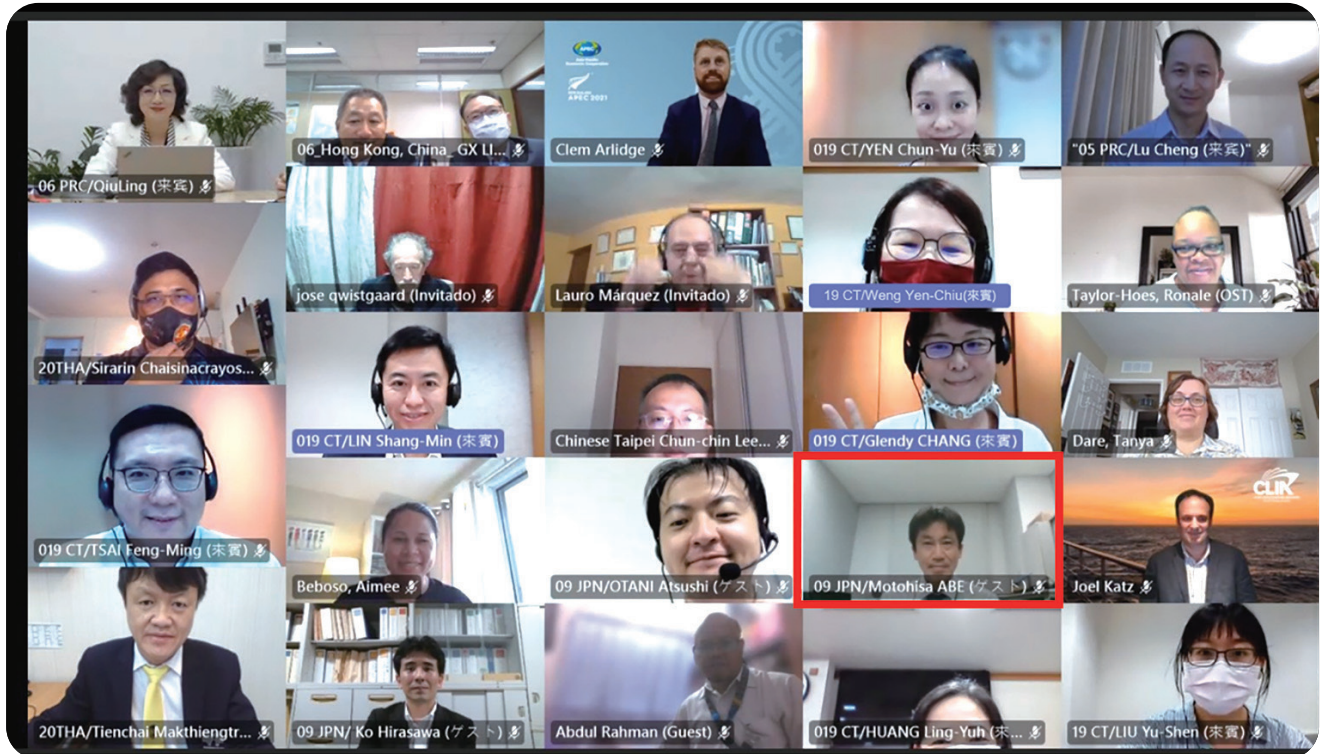




# 航港局主辦APEC 海運專家小組會議

## APEC感謝台灣舉辦會議 加強雙邊推動郵輪產業復

交通部航港局於6/30主辦APEC TPT-WG海運專家小組(MEG)關鍵主題會議，以視訊方式邀集國際組織及APEC海運專家逾百名與會者，分享交流COVID-19疫情下各國郵輪產業之現況，以及疫後重啟郵輪產業之政策措施。



▲海運專家小組主席Motohisa Abe博士(第4排右2)與APEC海運專家小組關鍵主題線上會議與會者合照。

航港局表示，2020年全球旅遊業遭COVID-19疫情重創，郵輪屬於人口密集、人員互動頻繁的高風險場域，更是首當其衝。APEC區域內諸多會員體如澳洲、加拿大、美國、日本、新加坡等，為郵輪產業重鎮，隨著各國進入疫苗施打，社會緩步解封，如何在推動郵輪產業復甦的同時，提升郵輪產業的韌性，為區域內各國共同的政策挑戰。因此，航港局積極以擔任APEC海運專家小組副主席之身分，推動該專家小組針對郵輪產業復甦議題，進行深度交流，期望區域郵輪產業的復甦，可更廣泛地納入創新、韌性和包容性等要素。

### 旅遊需求持續強勁 預估未來1~2年載客恢復8成

與會的國際郵輪協會(CLIA)大洋洲常務董事Joel Katz表示，郵輪產業的復甦，仰賴郵輪產業、政府、健康衛生單位與港口等之通力合作，國際郵輪業已有共識，將以乘客、組員與目的地之健康安全為優先考量，分階段地邁向復航。日本國土交通省處長Ko Hirasawa表示，去年底日本已針對郵輪安全與健康發布中期檢視報告，亦持續進行人員訓練，提升疫後郵輪運作的能力。

新加坡旅遊局郵輪業務主任Annie

Chang則提到，由於旅遊需求持續強勁，估計未來一兩年間，郵輪載客率將可回到疫前約8成的水平。另外，泰國林查班港支援服務處主任Tienchai Makthientrong亦表示，泰國正推動「普吉島沙盒模式」，有條件地向完整接種疫苗者開放旅遊服務。

APEC TPT-WG海運專家小組(MEG)主席Motohisa Abe致詞感謝航港局主辦此次關鍵的主題會議，此為APEC運輸工作小組下最成功的關鍵主題會議之一，成功促進區域間郵輪議題的對話交流，也感謝台灣及會員體針對郵輪產業復甦議題，提出相當豐富的交流，期待未來在APEC海運合作架構下，可針對郵輪議題，開展實質合作計畫。值此世界新冠肺炎疫情嚴峻之際，本視訊會議除彰顯台灣積極爭取主辦APEC相關活動並作出貢獻外，亦有助於加強台灣與APEC經濟體在推動郵輪產業復甦之經驗交流，期望能進一步帶動郵輪產業永續發展。

APEC秘書處運輸工作小組計畫指導員Mr. Clem Arlidge也肯定本次會議是成功的重大活動，並對會議主席及議題主持人表現予以讚賞。



▲交通部航港局主辦APEC海運專家小組關鍵主題會議。(右起)會議主席航港局企劃組組長張嘉紋、討論子議題1主持人台灣海洋大學航運管理學系教授蔡豐明、子議題2主持人中央研究院國際事務處執行秘書林上閱博士。



# 聚焦疫後郵輪產業復甦議題成果豐碩

## 甦交流 各方看好市場逐漸復甦 旺盛需求指日可待



▲交通部次長祁文中視導基隆港區施打疫苗。

## 交通部次長祁文中視察基隆港第一線 從業人員疫苗施打情形 慰勉醫護人員辛勞

有鑑於各國際（內）商港擔負我國國際貿易與國內民生物資運送的重要任務，營運一刻不可中斷，交通部航港局及港務公司，在行政院及交通部的協助下，針對5大商港（基隆港、臺北港、臺中港、高雄港、花蓮港）之引水人、航安及港區關鍵基礎設施人員、驗船師、船員（3年內有任卸職紀錄者）、港區第一線從業人員，以及內陸貨櫃集散站等第七類關鍵基礎設施人員，已於7/5起於各港陸續展開施打疫苗作業，其中高雄港在高雄市政府的積極協助下，更提前於6月中旬即已開始施打，目前已完成1,685人施打作業，期能確保港埠正常營運，提升整體邊境防疫保護力。

其中，基隆港身為台灣重要國際商港，亦為關鍵基礎設施，往來船舶眾多，為維護港區第一線從業人員防疫安全，交通部次長祁文中7/5上午在衛生福利部基隆醫院院長林慶豐、航港局局長葉協隆、港務公司基隆分公司總經理高傳凱的陪同下，前往基隆港東二、東三碼頭疫苗施打站視察施打疫苗作業情形，現場秩序良好，動線、空間安排

妥適，且部立基隆醫院採取宇美町式打法，施打效率高，每小時可施打150人。

祁文中對於部立基隆醫院多次配合協助港區作業人員施打疫苗，表示由衷感謝，並慰勉現場醫護作業人員辛勞，同時指示航港局及港務公司對於醫護人員應安排適當午休用餐空間，並就可再提升服務品質部分進行調整，隨後即轉往基隆港西三庫了解智慧防疫門使用狀況，對於該防疫設備兼具五合一（自動酒精洗手、偵測多人體溫、偵測口罩、霧化消毒噴灑、滅菌）防疫功能表示滿意，指示相關單位可研議應用於其他海空場站。

本次疫苗施打作業係由交通部航港局、臺灣港務公司及部立基隆醫院共同規劃辦理，安排於7/5、6為引水人、航安及港區關鍵基礎設施人員、航海測驗試務人員、驗船師、船員、港區第一線從業人員、及內陸貨櫃集散站等第七類關鍵基礎設施人員提供施打疫苗服務。為讓施打流程更加順暢，除動員同仁逐一以簡訊、電話之方式將施打時間



▲交通部次長祁文中視導基隆港西3旅客碼頭裝設智慧防疫門。

及地點通知符合施打資格的人員外，並依據分時、分流原則，依序進行施打以避免群聚，活動現場配置包括有：引導人員、施打人員排隊動線、各站指引標誌、施打者座位間距安排、留觀區等，各項作業均依照防疫規定辦理。



**GENTING**  
CRUISE LINES  
雲頂郵輪集團



CRYSTAL  
CRUISES  
水晶郵輪

郵  
輪  
趨  
勢  
報

CRUISES  
TREND

# 水晶郵輪「水晶合韻號」2022/9/19

## 走訪葡萄牙、摩洛哥、西班牙 各具不同特色港

水晶郵輪繼續走在郵輪行業復甦的前沿，隆重宣佈「水晶合韻號」在8月起將從安提瓜及巴布達首都聖約翰出發，展開共15個來回聖約翰的10晚「加勒比海世外桃源奢華之旅」航次之後，在2022年也陸續推出歐洲地中海航程，其中9/19~26出發的「伊比利半島北非傳奇之旅」將走訪葡萄牙、摩洛哥、西班牙，各具不同特色港都，感受大航海時代的輝煌歷史。



▲乘客登上奢華「水晶合韻號」，隨即踏入了美輪美奐的精緻世界。



郵輪世家執行長劉志華 (James Liu) 表示，無論是葡萄牙、西班牙，或是摩洛哥，都有其獨自魅力的港口風情，像是天主教、大航海時代、摩爾人的伊斯蘭教、嶄新驚豔的瓦倫西亞、世外桃源馬約卡、神秘的卡薩布蘭加等多元樣歷史元素，都讓整趟航程呈現繽紛多樣性。

行程始於歐洲大陸最西端的里斯本，是大航海時代的發源地，沿途走訪哥倫布冒險美洲貿易的集散港—加迪斯 (Cadiz)，感受巨大的財富留下可觀的建築古蹟，探訪卡薩布蘭加的經典愛情電影《北非諜影》背景地，神秘又具故事性。還有，鄰近馬拉加的阿漢布拉摩爾人皇宮，美得令人屏息，以及世外桃源馬約卡島，是蕭邦雨滴曲的創作地、感受瓦倫西亞的建築，極創新又有古雅史蹟多層次地完美並陳。航程最後止於「不只有高第」的建築名城巴塞隆納，無論來過與否此城，都有驚喜讓您發掘。



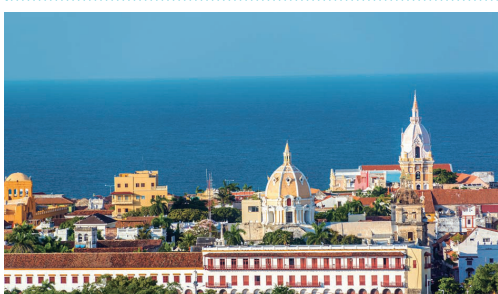
**里斯本**：里斯本作為葡萄牙的首都，有著豐富而多元的觀光特色也深具歷史文化底蘊，大部分造訪葡萄牙的旅人都不會錯過這座城市，尤其近年葡萄牙觀光聲勢日漸茁壯，越來越多人注意到這個坐落在歐洲西南角的國度，也讓過往曾經是航海霸權、世界版圖列強的葡國重拾光輝。



**加迪斯**：西班牙西南部安達盧西亞自治區的一座濱海城市，是一座美麗而優雅的城市，也是西歐最古老的城市之一，尤其在夏天亦是西班牙本地人旅遊度假勝地。這裡有保存完好的古城，有綿延的沙灘，更有見證歷史的建築。當年哥倫布發現新大陸之旅，據說也是兩次由此港出發。



**馬拉加**：馬拉加位於西班牙南部海岸，是西班牙的第二大港口。這裡是著名繪畫大師畢卡索的故鄉。每年夏天，都有來自歐洲各個國家的人來到馬拉加度假。馬拉加擁有著深厚的文化歷史底蘊。城區分散著眾多的歷史古蹟，古羅馬劇場、阿爾卡薩瓦城堡、各種教堂等等。



**卡塔赫納**：卡塔赫納位於西班牙東南海岸，在其古老的地中海港口喜迎來賓。這座城市最初由迦太基人統治，後來又經由羅馬人、阿拉伯人和卡斯提爾人統治，非常適宜步行，是歷史愛好者的夢想之港。擁有朱庇特祭壇和阿波羅雕像、2,000年歷史的羅馬劇場和附屬博物館著名景點。



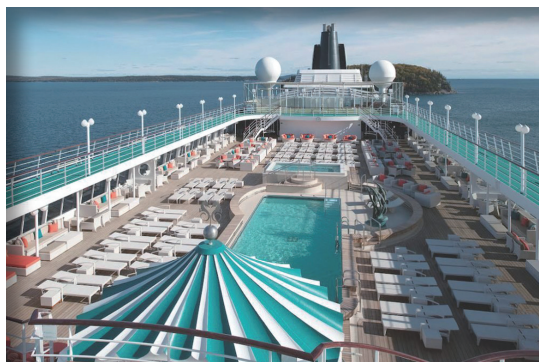
**馬約卡島**：是西班牙地中海地區最熱門的旅遊勝地之一，擁有山間小鎮、沙質海岸和蔥鬱茂密的橄欖樹林，使其成為一處令人陶醉的度假勝地。更擁有濃厚的文化氣息，像是主座大教堂內建築大師高第所打造的超現實主義祭壇華蓋、以及雕塑家米格爾·巴塞洛創作的怪異彩繪陶瓷畫。



**瓦倫西亞**：有強壯、活力的意思，有地中海「微光之城」之美稱，而藝術與文化的蓬勃發展，造就了瓦倫西亞的黃金時代。在這座古城裡，有15世紀哥德風格的拱頂與浮雕，也有著令人讚嘆的21世紀建築傑作，古老的圖裡亞河 (Río Túria) 穿越而過，完美的把古老與現代銜接在一起。

# ~26啟航「伊比利半島北非傳奇之旅」

## 都 跟著恩里克王子、哥倫布 感受大航海時代的輝煌



▲您可在甲板上徹底放鬆身心，感受無憂、寧靜及愜意的海上時光。



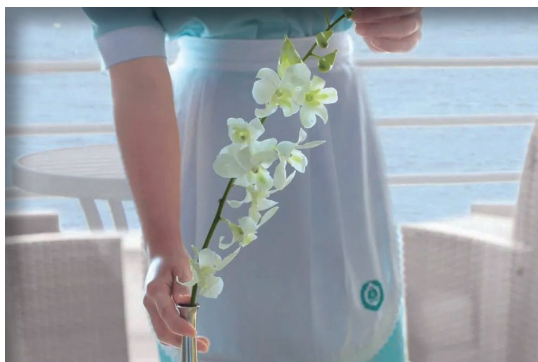
▲Waterside主餐廳提供適合兩位到四位的座位，兼具私密與浪漫氛圍。



▲日籍名廚松久信幸合作的船上餐廳，融合秘魯風格的日式料理，舌尖色香味，均是米其林驚艷。



▲位於露天甲板層的戶外餐廳，可與三五知己相約在此，陶醉在動人美景與陽光中。



▲經過嚴格培訓的精英服務人員和套房、行政套房專屬的管家團隊，為您提供貼心又細緻周到的服務。



▲寬敞的套房和行政套房優雅舒適；房內備有奢華床品系列、訂製寢具，貼心周到。

### 一價盡享環球餐飲 體驗悉心專業管家服務

水晶郵輪領航全球奢華郵輪旅遊業發展逾30載。自創立以來，水晶郵輪團隊憑藉對細節的不懈追求，一直致力為旅客打造寬敞舒適的船上空間，堅持提供細緻周到的個性化服務和無可比擬的奢適娛樂、增益及餐飲體驗，為奢華旅遊鑒賞家們帶來超越想像的全方位非凡水晶體驗。船上設有多家特色餐廳，旅客無須遠赴千里，即可一價盡享環球餐飲及品嚐世界頂級珍饈美饌，無限暢飲美酒、啤酒和高級烈酒，帶給味蕾米其林星級的奢華享受。

其中，乘客登上奢華「水晶合韻號」，隨即踏入了美輪美奐的精緻世界，恭候他們的是無可比擬的王室禮遇和悉心專業的管家服務。從頂級的饕餮盛宴、至臻的葡萄美酒與醇厚的高級烈酒、釋放活力的娛樂體驗，以至自我充實及各類舒身健體的活動，又或一片寧靜的獨處空間，乘客的所想所需，「水晶合韻號」應有盡有。

### 全面重塑、盛裝啟航 賓客與空間比率奢華郵輪之冠

水晶合韻號經過全面重塑後，盛裝啟航，匠心打造全新的餐飲體驗，包括開放

式的豪華雅座以及寬敞舒適的用餐區，並有隨時暢享的無限Wi-Fi網絡，而嶄新的客房設計寬敞雅緻，還備有雍雅奢華的套房和行政套房供您選擇。郵輪進一步減少旅客的搭載量，擴大每位賓客的活動空間，讓賓客盡情享受悉心入微的服務，其賓客與空間比例均超過同業一倍，是奢華郵輪業界之冠。

船上眾多餐廳均用心烹調米其林級別的新鮮佳餚，包括Waterside主餐廳巧妙地將經典菜式和現代特色菜融合；UMIUMA餐廳供應日本名廚松久信幸，融合秘魯風格的日式料理；Prego主打義大利北部的特色菜品，還有全新的巴西牛排餐廳，供應

中式風味菜品的露天餐廳，為您提供更豐富多元的餐飲選擇。而歐洲風格小餐館、24小時用餐服務和延時早餐，隨時滿足您的味蕾。

水晶合韻號更是您旅途中舒適奢華之家。寬敞的套房和行政套房優雅舒適；房內備有奢華床品系列、訂製寢具，貼心周到；其他頂級設施包括互動高畫質電視、寬敞的步入式衣櫃、水療風格浴室，以及食品及飲品種類齊全的酒吧。此外，經過嚴格培訓的精英服務人員和套房、行政套房專屬的管家團隊，為您提供貼心又細緻周到的服務，您可在房間內徹底放鬆身心，感受無憂、寧靜及愜意的海上時光。

### 伊比利半島北非傳奇之旅 (2022/9/19~26)

★2021/7/9之船票報價如下，以下僅為船票報價，不含：機票、岸上觀光、領隊分攤、延伸行程。

房型	面積 (平米)	尚有房數	管家	每人船費/美金	港口稅
E 海景房	19.2	10+		\$2,849	\$350
C 海景房	19.2	10+		\$3,199	\$350
B 陽台房	24	8		\$3,499	\$350
A 陽台房	24	10+		\$3,549	\$350
SH 閣樓套房	34	GTY	V	\$4,449	\$350
PH 閣樓套房	34	10+	V	\$4,649	\$350

※已售罄房型不列入上表。 ※以上剩餘房間數供參考，依實際訂房可訂房型為準。

★訂房取消規則如下 (距離啟航日) 《啟航日125天前取消無罰金》

距離啟航日	125天前	124天~95天	94天~65天	64天~33天	32天~啟航日
罰款比例	無罰金	船費25%	船費50%	船費75%	船費100%



# 關心二林鎮釀酒葡萄產業

# 彰化

## 期許農糧署維持國內釀酒葡萄特色產業發展

## 呼籲企業

穩坐農業大縣名號的彰化縣，可說是台灣的主要葡萄產區，其中二林鎮內的酒莊密度名列全台之冠，栽種金香、黑后、真香（台中1號、台中2號）等釀酒葡萄，其中鎮內的西斗社區更是鮮食葡萄—蜜紅葡萄，以及葡萄酒的重要產區，歷經20多年的淬鍊，在地的許多酒莊已經打出自己的葡萄酒特色，成為許多熱愛葡萄酒的達人淘寶之處。



▲彰化縣長王惠美（左5）特別前進二林巡視，二林鎮長蔡詩傑（右2）、二林農會總幹事邱士平（左3）、彰化縣政府農業處副處長郭至善（右1）等長官偕同。

享用一口美食，搭配啜飲一口葡萄酒入喉，相信早已是許多人對於生活所堅持的儀式感，然而當消費者爭相購買國外進口紅酒時，卻不一定知道自己生長的土地上，也有充滿迷人香氣的酒香飄逸。如彰化便有一個葡萄酒莊密度最高的小鎮—二林，值得旅客到訪這個位於北緯23.89度的聚落，來一場味蕾感官的饗宴。

時值釀酒葡萄採收期，彰化縣長王惠美7/9前往二林鎮的鵬群頂酒莊，了解目前釀酒葡萄產業現況，並肯定園主譚華光在釀酒葡萄產業的努力。

彰化縣長王惠美表示，酒莊研發「卡多那」白葡萄酒甚至外銷日本，希望臺灣菸酒公司改變目前低價收購釀酒葡萄方式，期許農糧署維持國內釀酒葡萄特色產業發展，並呼籲企業團體及消費者一起支持在地特色酒莊，多多採

購，支持彰化優質農特產品。

### 走進葡萄酒的故鄉 希望中央重視恢復昔日榮景

王惠美表示，此次來到二林鵬群頂酒莊，看到老闆的用心耕耘，將酒莊打造成葡萄的博物館，因為光是品種就有80餘種。二林以往就是葡萄酒的故鄉，在公賣局時期二林是釀酒葡萄主要種植地，當時面積最多達1,400公頃，但目前只剩44公頃多，最主要是收購價格過低，過去收購價格1公斤曾達到25元，現在的新制度只剩約15元，變成葡萄農賺不到錢只能棄葡萄不種，改種紅龍果等農產，也造成二林區的葡萄產量急遽減低。

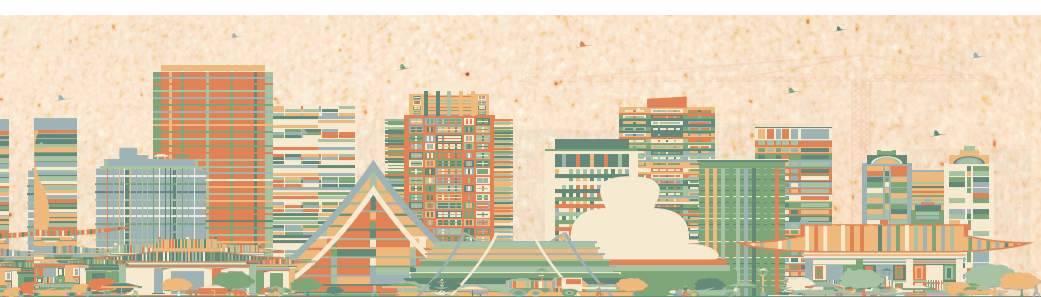
王惠美特別強調，為了讓在地恢復榮景，因此格外希望中央農委會能夠正視這個問題，也希望臺酒公司能夠改變收

購制度，讓傳統酒莊及地方葡萄酒的特色產業能夠更加興盛。尤其看到鵬群頂酒莊莊主譚華光的用心耕耘，相信解封之後對於彰化的休閒觀光果園，絕對會是一個非常好的賣點。

### 希冀地方與中央攜手 將二林葡萄酒推向各地

二林農會總幹事邱士平指出，二林釀酒葡萄產業原有1,400多公頃，現在的問題是在地很認真在與臺酒聯繫希望有一個合理的價錢跟農民來契作，但臺酒因為公司化等等





撰文／王政 圖片提供／彰化縣政府城市暨觀光發展處、本刊圖庫

## 縣長王惠美訪視鵬群頂酒莊

### 團體及消費者一起支持在地特色酒莊 感受台灣純正佳釀



▲在鵬群頂酒莊莊主譚華光(中)的介紹下，彰化縣長王惠美巡視酒莊。



▲彰化縣長王惠美的親自巡視二林，為在地的葡萄園產業打氣。

政策，只能推出對於農民相對較差的合作方式。因此希望藉由縣長的爭取跟努力，可以讓收購葡萄價格更合乎農民的利益，也感謝在地的酒莊全力支持，目前也已預定10月份會前往台中的草悟道行銷二林，讓最安全好喝的葡萄酒還有觀光酒莊被更多民眾看見。

二林鎮長蔡詩傑說，感謝縣長及縣府農業處的關心地方產業，如同農會總幹事所指出的關鍵，地方酒莊歷經多年的不斷精進，其品質與製作技術已經發展到十分精良，讓二林地區堪稱台灣波爾多葡萄酒地區。二林透過地方農會推廣、葡萄酒莊的經營等，都可以使在地的葡萄酒產業提升成為極具差異化的產業，並將以此優勢發展二林地區的地方

創生、地方產業及地方觀光發展。

鵬群頂酒莊莊主譚華光表示，很感謝縣長及地方首長一起來關心地方產業及葡萄農的狀況，徹底了解二林地區葡萄農的困頓之處，因為從葡萄種植到釀酒是一條龍式，現在受到疫情影響，酒莊已經2個月完全沒有遊客進來，希望解封以後有陸續少數的團客可以進來，紓解酒莊的壓力。

目前已有許多人打電話詢問葡萄是否成熟可採收了，也激勵著眾人更期待解封後的榮景，更期待縣長將我們農民包括酒莊業者困難的地方轉達到上層，讓他們了解地方的產業到底怎麼過活，透過各方的攜手合作，讓二林能持續蛻變新貌。





# 中彰區域觀光聯盟將觀光種子散播到

## 大葉大學帶領外籍學生走進南投感受原住民文化的洗禮 從



旅遊，有時候是增加自身學識最好的方式之一，因為透過雙眼去欣賞、雙腳走過，才能對於當地更有體悟。中彰區域觀光聯盟成立以來便積極耕耘外籍學子領域，從不同面向去創造觀光需求，如同聯盟成員之一的大葉大學，便特別帶領外籍學子們親身前往南投，感受台灣原住民文化的薰陶，對於生長在國外的這些外籍學生而言，無疑是一趟三觀的全面衝擊，後續也透過其的分享，讓更多家鄉的親朋好友們看見台灣的亮點。



▲大葉大學帶領外籍學子走進部落體驗。

◀(左起)大葉大學英語學系系主任李晶菁、中彰區域觀光聯盟總召集人柴俊林。

**坐**擁台中、彰化的中彰區域觀光聯盟，憑藉著豐沛的資源、城市與鄉鎮的旅遊魅力，加上聯盟成員多元的行銷方式，讓在地的觀光亮點不斷被挖掘出來。

由於觀光圈及產業聯盟是疫情時代所衍生而出的觀光政策，因此在布局上大多先以國旅作為基礎，再延伸到國際旅遊市場。但如何在全球多數國家仍在邊境封閉的情況下，進行有效的觀光行銷，便考驗著觀光圈成員們的智慧。

為此，中彰區域觀光聯盟在成立之初，便與轄區內的大專院校進行深度的合作，除了仰賴其學術界的資源外，外語學院的赴台外籍學子也成為觀光推廣的最佳宣傳渠道。**中彰區域觀光聯盟總召集人柴俊林**表示，在「觀光主流化」的概念下，要提升觀光不應該僅著重於相關產業，而是要將觸角延伸到更多地方，只有能與觀光連結的區域，都是推

展在地觀光的最佳助手。除了過去台中市國際觀光發展協會與靜宜大學得外籍青年觀光活動外，如同大葉大學安排外籍學子前往南投，便是希望能讓這些來自各國的青年們能深度感受台灣的獨特魅力，藉由親自感受原住民的生活，才能擁有更深的體悟，進而讓他們自發性的透過社群網絡宣傳，將台灣觀光的魅力深植在更多人心中。

**大葉大學英語學系系主任李晶菁**表示，由於個人有教育部USR HUB計畫（大學社會責任計畫），主要針對在地學生做英語學習上的扶助及多樣化，參與包括本地生及外籍生，本地生強項在扶助教學以及活動策畫，外籍生則因不會中文而進行全英語的互動。

系上除了英語教學相關的訓練以及活動之外，也會培養學生在國際商務以及觀光導覽的語言能力，提供相關證照輔導，其中針對觀光導覽一塊，便發現國際生

人在台灣，會是一個讓國際友人認識台灣最好的時機，因此安排了這一次的活動。

### 讓外籍生更認識台灣 同步帶動地方發展

李晶菁強調，會舉辦外籍生的南投考察，主要是連同系上的老師曹秀蓉、老師連繡華所進行的英語系文創課程，一同帶領外籍學子們體驗台灣的在地民情。

更深一層的原因，在於許多外籍生到台灣後雖然不會中文，在多方接觸下也開始會學習一些台語，雖然貌似逐漸與在地連結，卻對於最核心的台灣文化極為陌生，僅有極淺層的印象。因此校方便透過文化之旅的體驗，讓這些來自各國的學子們前往日月潭，除了飽覽知名的山水風光外，也前進布農族的部落，感受台灣的獨特魅力。

透過系上同仁的規劃，來自越南、外蒙古、日本的外籍生們抵達南投部落，體驗針對外籍生的觀光導覽，讓他們了解原民



撰文／王政 圖片提供／中彰區域觀光聯盟、本刊圖庫

## 大專院校 讓外籍學子成為最佳媒介

### 宗教儀式、特色餐食到生活體驗 親身體驗少數民族魅力



▲在部落嚮導的帶領下，學子們感受了台灣原住民族的生活。

▲(左起)大葉大學外籍學生合影，BoI (越南)、Anne (外蒙古)、Hayate (日本)、Rikuto (日本)。

狩獵文化、原民風味餐、體驗搗麻糬舞、以及用自己的母語錄影介紹台灣原民景點和經驗感受，旅程結束後學生們也紛紛上傳相關資訊到自己的IG、FB與家鄉的友人

台灣各種觀光文化產業。

#### 探尋生命寬度與深度 日月潭台灣原民文化洗禮

大葉大學英語學系教授曹秀蓉表示，所謂「讀萬卷書，不如行萬里路」，大葉大學於2020/6/7經由系主任李晶菁老師及文創教學連繡華老師的安排，眾人與外籍學生接受一次印象深刻的日月潭原民文化洗禮，那一次體驗旅遊拓展了我的生命寬度與深度。在那之前，到日月潭旅遊一直僅於美景的視覺感動及美食的味覺享宴，頂多加上日月潭特有湖水空氣的清新滌淨。那一次與外籍學生同遊的課外一章，讓我對台灣原民文化有了刻畫生命記憶的體驗及感受原民文化的領悟。特別是同遊的旅伴是來自不同國家的外籍學生，感覺這些體驗及領悟也同時伸展向台灣以外的世界。報導可以從體驗旅遊帶來的旅遊意象、教學的課外一章、外籍學生對台灣的深度認識、台灣原民文化行銷等面向讓外籍人士走入台灣，更讓台灣走向國際。

大葉大學文創產業國際人才學士學位學程老師連繡華也表示，許多朋友以

#### 外籍學子看台灣 感受文化層面的衝擊

##### Rosalin (越南)

來自擁有54個少數民族的越南，Rosalin對於台灣的部落文化格外感興趣，尤其當知悉台灣擁有16個原住民族，更是希望了解彼此的差異，而校方舉辦的文化觀光體驗便提供了最佳的管道。除了體驗地利布農獵人獵道巡禮、潭南看布農曆法壁畫之外，美食對於她的衝擊最為強大，布農風味餐包括獨特的山豬肉、山粉圓等，都令她體驗到前所未有的味蕾震撼。

##### Anne (外蒙古)

來自浩瀚大草原的Anne，對於此次的文化觀光體驗也同樣感受到巨大的衝擊，不同於家鄉的生活模式，已經來台3年的Anne在邵族王子的引路下走進山林間的部落，親身感受台灣原住民族的樂天心性，取之於自然、回饋於自然的文化，從自然、美食到壁畫與建築，都令Anne汲取到過往未曾了解到的經驗與知識，也強調生活在21世紀中，在許多傳統文化急速流失的情況下，如何保留原民文化讓更多人看見，是極為重要的課題。

分享，將台灣美好的一面行銷出去。

值得一提的是，李晶菁有關文化觀光導覽的英文訓練部分，除了在大學端努力之外，也在高中端深耕，包括協助弘文中學多元選修課程：古蹟文化導覽(英文)，協助學生知道如何對在地文化、觀光景點用英文做簡單的解說。

下學年度精誠中學以及竹山高中也已經邀請協助這一類的課程，前者希望大葉大學帶著外籍生跟他們高中生一起做實務的觀光導覽動作，竹山高中則是跟學校的另一個USR計畫(茶產業)合作，將茶文化以及英語在課程中作融合的動作，逐漸培養年輕學子可以用英語行銷

前去原住民地區，就是到處沾沾醬油，看看奇風異俗跳舞歌唱一番。但是此次的走訪，是真正來到布農獵人的領域一窺堂奧，受到祖靈的祈福保佑，最重要就是透過文化深度體驗的洗禮，了解他們豐富的內涵，族群得以相互尊重。



▲從美食到文化體驗，台灣的原住民族文化讓大葉大學的外籍學子們獲得巨大的知識衝擊。

# 人人好工坊 融舊賦新的文創體驗空間

## 一碗愛玉盛著昔日阿嬤溫暖的滋味 感受DIY洗愛玉的樂趣

勇敢追夢永遠不嫌晚，曾在景觀設計工程行業任職14年的朱敏慈，從念書到就業都是與景觀相關，但內心一直都有著想要創業的種子在內心，卻遲遲沒有萌芽的機會。因緣際會之下，台中市政府的摘星計畫，幫助她在光復新村圓夢，帶著自己最喜歡的手工藝與小時候阿嬤回憶的手洗愛玉，把老舊荒廢的眷村再次賦予生命力，成為旅客最愛來體驗DIY，享受愜意午後的好去處。



▲「人人好工坊」創辦人朱敏慈（前排左1）與團隊及好友合影。

▶來到「人人好工坊」可以品嚐到真正手洗愛玉的滋味。



朱敏慈表示，第1年與老師同學一起舉辦，賣了約2萬多元，自己再加碼，湊整3萬；第2年還有甲骨文協會及志工加入，第3年更有其他字體的書法老師及同學加入，前前後後3年下來也有十幾萬的捐獻，希望為社會充滿正面能量。

明年朱敏慈也希望有更多不一樣的火花產生，已經有花藝、茶道老師來洽談，希望讓旅客來體驗春聯義賣做公益之外，還能夠欣賞美麗的花卉，或是品上一壺好茶，感受光復新村滿滿的人情味與藝術氣息。

「人人好工坊」是由二位熱愛生命的女子共築而生，以「好」為原點、以「女+子」柔順堅毅的特質，為人人尋求及共創「人人好生活」。提供書法、景觀、花器、香器、茶器、食文化、DIY等服務內容，發揮過去景觀設計專業來妝點店鋪空間，運用舊物老物，如枕木、紅磚、鐵窗等，搭配植栽、甲骨文書法，打造出融舊賦新的文創體驗空間。

「人人好工坊」創辦人朱敏慈表示，小時候住在高雄岡山眷村旁，長大之後也喜歡在光復新村附近吃牛肉麵，對於眷村本來就有特殊的情感。某次發現光復新村用圍籬圍了起來，才知道原來這裡將成為年輕人的文創基地，當時已錯過第一期的申請，只能望洋興嘆。但是2年的等待期間，也不忘充實自我，進修精進技術，將原本只是興趣的手工藝，有系統地轉化成商品。在第二期的送件申請的時候，評審委員對於她多樣的手工藝，加上傳統愛玉的結合，充滿了無限的好奇心，也成為「人人好工坊」日後的最大賣點。

### 體驗洗愛玉、手工藝DIY 光復新村導覽、921地震教育園區

傳統手洗愛玉對於朱敏慈有著深遠感情，那是她對於過世阿嬤的情感繾綣。朱敏慈指出，我從小體質弱，又對很多藥物過敏，發燒、牙痛、生病時，阿嬤總會端出一碗親手洗的愛玉，悉心照料讓我痊癒，那身影成為兒時的重要回憶，深深想念阿嬤的味道。阿嬤過世後，每當我生病就會特別想念阿嬤，想念那碗愛玉，常想

買來吃，卻不易買到真的愛玉，所以默默在心裡告訴自己，哪天我有機會創業，一定要賣愛玉，把阿嬤從小對我的愛，透過愛玉跟大家分享。

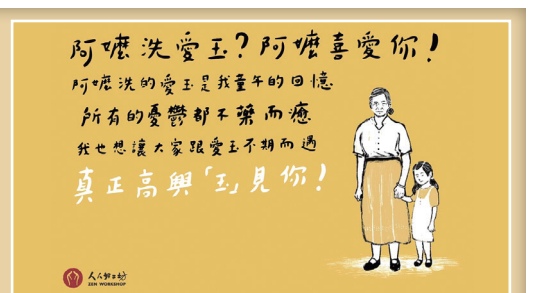
某次有高齡80歲的客人跟著家人來訪，吃著朱敏慈的愛玉，跟兒子說已經20年沒有吃到真的愛玉，自己也不知道怎麼洗、製作，也讓朱敏慈動心起念，推出手洗愛玉DIY的課程。現在旅客可以在這裡體驗洗愛玉，等待成品之餘，還能夠參與光復新村導覽體驗，走訪921地震教育園區，用最實惠的價格，體驗多樣樂趣，現在也成為旅行社團體旅遊包裝的熱門選項。

### 甲骨文春聯義賣善心 幫助身心障礙孩童

朱敏慈在光復新村落地生根，也不忘回饋社會，運用自身的能力，每年舉辦甲骨文的春聯義賣，將所得捐贈給駐地光復新村的《社團法人臺灣畫話協會》，希望能夠幫助身心障礙的孩童，盡一份心力。



▲「人人好工坊」舉辦甲骨文及書法春聯義賣。



▲「人人好愛玉一手洗愛玉體驗包」，獲得第12屆台中10大伴手禮好禮標章肯定，透過精美的包裝設計與阿嬤愛的故事，活化專屬台灣的平民美食，讓本土產品多了時尚新風貌。





## 米子泥研 手作發起的「生活環境省思」

### 藉由多肉植栽課程推廣 表達友善環境與尊重生命的共融

隨著防疫新生活落實，越來越多民眾喜歡在家裡種植盆栽，其中療癒可愛的多肉植物，成為都市人逃離都市叢林的的舒壓小物。位在光復新村的米子泥研，著手研究「多肉植物」並為植物尋找適合的「容器」，從事水泥盆栽的製造與銷售，提供恐龍考古盆、植栽教學、水泥實作課程，讓旅客現場DIY帶一個屬於自己的多肉植物當作紀念。

MIZ是米子泥研老闆的英文名字，音譯：米子，米+子=籽（種子）。米子一合為籽，代表「生命」；泥研一創造「環境」的價值。手作發起的「生活環境省思」，如同我們大家居住在水泥都市叢林中，卻總是嚮往著綠地與自然，此般衝突矛盾的心態，藉由課程推廣，表達環境與生命的共融。並能夠找到自己的方式，友善的對待生活中的環境。

米子泥研老闆MIZ表示，品牌緣起於2015年偶然間接觸了植栽，以及老家居住在海邊，喜歡到海邊去撿拾適合植栽的裝飾品，也常去建材行找尋多樣的材料裝飾植栽，多年累積下來的經驗與技巧，開始在網路社團上分享與教學，漸漸發現台灣的手作植栽教學、水泥實作課程需求量大，加上當時市場上尚未流行水泥盆，是潛力無窮的藍海市場。過往就讀設計系的自己，原本就很喜歡創作，一直都想要成立自己的品牌，經過9~10年的工作經驗，以及台中市政府的摘星計畫輔導，終於展開自己的夢想舞台。



▲米子泥研老闆MIZ。  
◀星球水泥擴香台，還有可愛的小王子與狐狸做搭配。



### 標榜高透氣水泥盆 推出鞭炮灰特殊好運盆栽

在台灣因為氣候的關係，多肉植物較不容易種植，無論是容器的挑選、土壤的透氣度，都是維持多肉植物生命力的關鍵。MIZ表示，米子泥研有別於傳統的花市，單純販賣多肉植物給顧客，取而代之的附加諮詢顧問的服務，什麼樣的盆栽適合什麼樣的植物、土壤要如何調配、植物要放在室內還是戶外，都有特別的講究，進而了解植物、尊重植物，達到寓教於樂的寓意。

此外，米子泥研多年研發高透氣性的水泥盆，在製作的過程中的原料比例，讓植物在水泥盆中也能暢快地呼吸，更是米子泥研水泥盆的最高商業機密。目前米子泥研也在著手研發水泥混和異材質的盆栽，像是石材、鐵構、鋼構，甚至是特殊的鞭炮灰／

屑。相傳鞭炮代表「火」和「氣」，就是希望新的一年公司業績火紅，並且凝聚財氣，如果將鞭炮灰／屑融入盆栽，也有同樣的功效。MIZ指出，產品在過年期間推出短短2天賣出20幾個，相當受到歡迎。

### 客製化星球水泥擴香台 親子共享恐龍考古盆

水泥盆栽不像陶製盆栽需要燒製，只要陰乾就可以定型，創作空間大。因此米子泥研除了盆栽之外，也開始發展其他商品，包括星球水泥擴香台、「小山脈脈」水泥擴香石吊飾，都相當受到消費者歡迎。MIZ表示，星球水泥擴香台可以做到客製化，可以在陰乾前混色，或是成型後上色，更可以搭配可愛的配飾小物，像是太空人、瓦力、小王子+狐狸，讓產品有多樣變化。

另外也有特別針對親子設計的恐龍考古盆—多肉種植盆，小朋友可以體驗「挖寶」（內附恐龍公仔），小孩利用工具將恐龍從石礫中取出，並跟著大人一起享受植栽的樂趣，學習脫盆、移盆、組盆3大技巧，最後還會教導如何好好照顧多肉植物，與小朋友一起觀察多肉長大開花的過程。團體一次可以20個人體驗，超過10人需要10~15天前預約，歡迎大家一起沉浸多肉植物的世界。



▲米子泥研提供多樣恐龍考古盆、植栽教學、水泥實作課程，適合大朋友小朋友共同參與。



▲恐龍考古盆—多肉種植盆。



▲一張通往改變的車票（套書）：象龜學跳舞、軌道經濟未來式、解構鐵道美學、臺鐵風華·百年一瞬。

# 一張通往改變的車票 Train For Change

**精**準、謹慎是臺鐵人的特質與使命。臺鐵在2021年出版《一張通往改變的車票》（Train For Change專書），以Train做為動詞，傳達每日不斷練習與精進，是通往改變的結實基礎，開放、創新則是臺鐵的新思維。做為名詞，Train則是想邀請您坐上改變號列車，與臺鐵一起看見百年品牌的現代價值。

臺鐵近年來革故鼎新，特別成立「鐵道觀光推動小組」2020年首度導入美學，成功改造的觀光列車「鳴日號」，2022年前還將陸續推出多款不同風格的觀光列車，包括藍皮解憂號、海風號、山嵐號、及未來頂級豪華的「鑽石寢臺」列車。打破以往扮演運輸交通的供應者，跟旅遊業者合作，推出不同的特色列車，變成鐵路旅遊的主導者之外，更要改善車站，以及附近場域、景點，透過美學跟設計，讓旅客搭乘火車有整體感受。

其中配合區域轉運中心打造5個禮賓室，首站禮賓室在花蓮，接下來將把南港、新烏日、新左營及枋寮，陸續打造成區域鐵道旅遊中心，並在車站設置禮賓室，建構完整的台灣鐵道旅遊網。同時在枋寮站打造一個藍皮夢幻基地，並進行南迴車站改善計畫，以美學打造8個車站（南州、佳冬、內獅、加祿、大武、金崙、太麻里、知本），將南迴線各站連結成最美的微笑曲線。

多樣的建設，更能以鐵道觀光來鏈結臺灣各地觀光資源，用深度、在地旅遊產品展開更多層次的交流，讓臺鐵成為旅遊中的「行」，與食、宿、遊、購完整串聯，活化

鐵道旅遊資產，建立鐵道旅遊型態。臺鐵則以中部鐵道觀光廊帶構想作為「觀光圈」的首部曲，從苗栗火車頭園區為起點（浪漫臺三線），包含彰化扇型車站，以及田中支線、集集支線，並延伸到日月潭，成為一個龐大的鐵道觀光市場，期結合民間文化資源與地方特色，振興鐵道文化並提升旅遊魅力。

值得關注的是，臺鐵特別再成立「附業營運中心」，將整合部門附加價值與協調功能，以開拓多元的鐵道型態旅遊。像是最著名的「台鐵便當」、臺鐵夢工場，用「食」力與文創商品的經營方式，提昇臺鐵經營效益及品牌形象。臺灣鐵路局附業營運中心總經理陳文川指出，第6屆鐵路便當節以「移動的味道 經典開行」為主軸，創造585萬8,799元營收，比第5屆活動營收增加160萬4,252元，增加37.7%，成為臺鐵獲利的金雞母之一！

臺灣鐵路管理局副局長馮輝昇則表示，隨著火車旅遊的時代來臨，要建立以鐵道系統為主的旅遊型態，將進行升級、異業結盟，接著區域整合。而臺灣的鐵路路網綿密且深具特色，要快速的有高鐵、要環島的有臺鐵、要看高山的有阿里山森鐵，還有深具歷史意義的糖鐵，如此多元精采的鐵道，「2022臺灣鐵道觀光旅遊」當然能與世界無縫接「軌」！

採訪編輯 **張偉浩**

榮譽顧問／夏克堅  
發行人／黃秀春  
社長／何昭璋

Frank Hsia  
Josephine Huang  
James Ho

副社長兼總經理／歐彥君  
國際市場部部長／劉厚志

Winnie Ou  
Jack Liu

**編輯部 Editorial**

副總編輯／王政  
採訪編輯／張偉浩  
設計／曾繁淵

John Wang  
Kevin Chang  
Joe Tseng

**文案部 Copy Writer**

經理／謝筱華  
資深專案經理／彭可玟  
文案／楊昀潼

Anne Hsien  
Poppy Peng  
Elsie Yang

**設計部 Art**

設計主任／林洋正  
資深設計／張曉元

James Lin  
Neo Chang

**行銷業務團隊 Marketing & Sales**

**eProject Unit**

資深專案經理／周威廷

Wayne Chou

**Process Control**

經理／李曉倩

Judy Lee

**業務部**

協理／王相涵

經理／王相淳

經理／王政介

Abby Wang 0922-671-775

Sammi Wang 0922-566-614

Randy Wang 0912-815-962

**國際市場部**

經理／蔡雅雯

企劃副理／黃千珮

企劃主任／徐意雯

企劃編輯／張語柔

企劃編輯／何昕穎

企劃編輯／張子凌

Yawen Tsai  
Pat Huang  
Dance Hsu  
Zoe Chang  
Hsinying Ho  
Tzuling Chang

**旅奇週刊**  
**TRAVEL RICH**

日本合作刊物：旬刊旅行新聞 Collaboration with JAPAN

業界人的必讀 週刊旅行新聞



旅奇週刊官方網站



旅奇週刊粉絲團

**Establishment**

雜誌創刊・B2B網站開站／2005年10月17日

Biweekly & B2B website are Established in Oct. 17, 2005.

**Publishing**

發行所：旅奇國際有限公司

Rich International Corporation

地址：臺北市信義區(110)基隆路一段159號4樓

4F, No.159, Sec.1, Keelung Rd., Taipei, TAIWAN(110)

客服專線

Tel：(886-2)2747-9077 (代表號)

Fax：(886-2)2747-9075 (代表號)

客服E-mail：judy@richmarcom.tw

印刷：威志印刷事業有限公司

中華郵政臺北誌字第825號執照登記為雜誌交寄

本刊圖文版權所有，未經同意不得轉載或翻印！

All rights reserved.

# 泰安觀止「旅圖OTA數位系統」再升級

## OTA訂房系統提升 各類型飯店輕鬆串聯上線服務

撰文／王政 圖片提供／本刊圖庫



泰安觀止董事長  
江德利

在網路的無遠弗屆之下，消費者們逐漸習慣透過網路平台線上選購旅遊產品，因此不論旅行社、飯店業等觀光產業供應鏈，也早已將線上平台列為發展的一大戰場。但網路的普及化，讓產品價格過於透明，無形之中更壓縮了業者的成本，使得市場更為紅海化。

為了讓消費者擁有更多選擇，而業者也能在其中獲得應有利益的最大化，泰安觀止董事長江德利與墨攻合作推出「旅圖OTA數位系統」B2B專區。由於運用數位整合串接跨域觀光產業（票商、旅行社、散客、通路商），讓希望合作的旅行同業可以免費註冊、取得專屬代碼、自訂優惠折扣，以銷售「優惠聯票」或「U代幣」，提供消費者購買使用，兌換飯店房間或是飯店套裝行程，不僅飯店業者不用跳樓拍賣，旅行同業也能獲得定額退佣，消費者則用最優惠花費，享受最超值服務，達到旅宿業、旅行社、消費者三方共贏的局面。

### 一站式服務 輕鬆選購

為了讓系統發揮更大的效益，江德利在設計上也費盡心思，不只提供房型選擇，還有和在地產業、景點結合的入住方案，例如租車、體驗型旅程、在地小農，或各種天數的微旅行，所有吃、住、遊、購、行的服務，都能「一站式服務」下訂完成，讓飯店等於扮演了地接社的角色，協

助旅行社做後段服務，將來若在地產業開發出其他新體驗，飯店也容易優先成為合作對象。

泰安觀止董事長江德利表示，旅客可以在飯店聯盟內或是「旅圖OTA數位系統」所有的飯店，自行打包購物車，成為專屬於自己的行程，包括每一天的飯店住宿、附加服務內容、當日套裝行程等，加上可以機動式調整，不僅旅客選擇更多元，也能藉此增加業者的銷售力道。

### 導入DMO概念 打造微型觀光圈

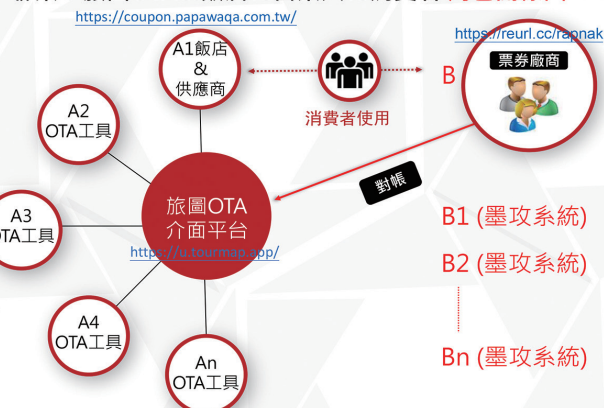
除了讓系統成為旅客便利選購的平台，江德利也在旅圖OTA線上訂房持續升級，讓加入系統中的各個觀光產業鏈能見度大大提升，如同微型的線上DMO概念，將食、宿、遊、購、行的業者整合成一個強大的聯盟，透過聯盟方式導入應用數位工具中，提供消費者優惠、便利下單的分享、共享服務模式。不僅如此，不論是連鎖型、聯盟型、屬性相助型的飯店皆可串聯上線服務，讓各家飯店擁有結盟共享、競爭力提升的多元優勢。

舉例來說，旅客只要於「旅圖OTA數位系統」中，在訂購的介面便能輕鬆看見合作的各個飯店，點選後不僅能看到該飯店地理位置等相關資訊，也可以透過點選來看見對應的各類房型以利旅客選擇，可說是十分便利。

### 「旅圖OTA數位系統」全台唯一整合線上、線下票券訂房管理系統商

- ✓ 揮別傳統訂房系統，利用數位整合，串接跨域觀光產業！
- ✓ 大數據分析受眾行為，幫助企業調整最佳決策，創造旅宿轉型新價值！
- ✓ 以飯店為主體，一鍵綁定食、住、遊、購、行。
- ✓ OTA串接PMS後台提供ERP數位即時數據，簡化資訊落差。
- ✓ 大水庫共同庫存，精準簡化上、下架通路管理並可多元包裝選項。
- ✓ 飯店相互間兼扮聯票聯盟：發行人（售票人）、獨立金流並各自包裝、加碼。

### 聯票：旅圖OTA&飯店vs售票人vs消費者 角色關係圖





COVER STORY | 封面故事

- 02 臺灣鐵路管理局 超前部署鐵道觀光旅遊 展現臺鐵拓展市場決心
- 04 臺灣鐵路管理局 升級車站服務場域 活化鐵道旅遊資產 建立鐵道旅遊型態
- 06 臺灣鐵路管理局「附業營運中心」成立兩週年 提昇臺鐵經營效益及品牌形象

CRUISES | 遊輪趨勢報

- 08 航港局主辦APEC 海運專家小組會議聚焦疫後郵輪產業復甦議題成果豐碩
- 10 水晶郵輪「水晶合韻號」2022/9/19~26啟航「伊比利半島北非傳奇之旅」

TOPIC | 觀光圈專題

- 12 關心二林鎮釀酒葡萄產業 彰化縣長王惠美訪視鵬群頂酒莊
- 14 中彰區域觀光聯盟將觀光種子散播到大專院校 讓外籍學子成為最佳媒介
- 15 人人好工坊 融舊賦新的文創體驗空間
- 16 米子泥研 手作發起的「生活環境省思」

HOT NEWS | 當週要聞

- 19 泰安觀止「旅圖OTA數位系統」再升級

TAIWAN | 國旅專題

- 22 讓家鄉被市場看見 台南市馬沙溝觀光休閒協會理事長陳啟宗讓大台南觀光再添新貌
- 24 今天我想來點飯店星級便當 混搭異國風味！
- 25 飯店就是你的辦公室 讓工作更加安心有效率！

JAPAN | 和風日本

- 26 盛夏遊富山 世界遺產合掌村與滅鬼地區
- 27 騎自行車玩香川 初學者輕鬆挑戰

EUROPE | 漫遊歐洲

- 28 布拉格的春天 旅遊最大的魅力 就是親臨現場感受

TRADE TALK | 旅業大小事

- 29 疫情期間逆勢成長 Wota Lifestyle賣得是什麼？

免出門！最安心！防疫美食送到家  
米其林美食×國宴級料理×極品煲湯

玩界 fun idea mall  
主意



官網



粉絲團

免出門!最安心!

防疫美食

送 到 家

#STAY HOME

米其林饗宴

× 國宴級料理



2019/2020 米其林必比登美食餐廳



A 極品饗宴餐 \$2500元

免運費

- 極品紅寶石B腱牛肉麵 | 單人包 | 2份 |
- 上湯豬腳麵線 | 單人包 | 2份 |
- 紅寶石蕃茄牛肉湯 | 1包 |
- 精選滷味

牛腱 150公克 | 1份 | 牛肚 150公克 | 1份 |  
 牛筋 150公克 | 1份 | 豬耳朵 150公克 | 1份 |



國宴大廚的私房料理



B 風味美食餐 \$2500元

免運費

- 黑蒜老菜脯燉雞湯 | 1份 |
- 鴨香豆腐鍋 | 1份 |
- 手作紅麴滷肉 | 3份 |
- 手作紅麴肉燥 | 1份 |
- 古早味肉燥 | 2份 |
- 茭白筍美人丸 | 1包 |



玩買主意 fun idea mall

玩買，是我們的的生活方式

旅遊玩玩玩，出門買買買，生活 fun fun fun !  
精彩的玩買人生，創意沒有設限！

www.funideamall.com



官網



粉絲團



Google play



App Store

下載 玩買主意 邊玩邊買

# 讓家鄉被市場看見 台南市馬沙溝觀光休閒

## 憑藉不懈努力串連在地力量共同行銷 攜手產官學界讓



為了讓家鄉能被市場看見，身為在地孩子人的陳啟宗特別回鄉，並攜手在地產業成立了台南市馬沙溝觀光休閒協會，積極透過多元的面向來宣傳馬沙溝，同時讓更多旅客看見這片土地。而在協會努力下，馬沙溝也從一個人口外移嚴重的老化漁村，逐漸蛻變成充滿朝氣的旅遊勝地。

◀台南市馬沙溝觀光休閒協會理事長陳啟宗。

位於台南市將軍區的馬沙溝，擁有兩座漁港及一座濱海遊憩區，近幾年來因為舉辦海灘派對才逐漸被旅人所熟悉。但其實過去馬沙溝便廣為人知，更憑藉著黃昏時刻海岸晚霞滿天，搭配漁船的燈光點點，獲得舊南瀛八景之一「綠汕帆影」的美名。然而這個典型的漁村，也因為居民大多捕魚維生，隨著時代的演進也促使產業越來越沒落，年輕人紛紛出走、人口老化日益加重，讓村落逐漸變得荒廢。

生長於這個小漁港的**台南市馬沙溝觀光休閒協會理事長陳啟宗**，雖然小時候便隨著父母搬到都市，卻仍舊時不時回家鄉探望長輩，也因此對於馬沙溝的一草一木都十分熟稔。隨著步入社會後，24歲的陳啟宗開始接觸到旅行社行業，也開始對於一個地區如何轉換成旅遊勝地的行銷推廣逐漸熟悉。

隨著交通部觀光局雲嘉南濱海國家風景區管理處在馬沙溝畫了36幅彩繪，也開始輔導當地轉變為3D彩繪村進行地方創生，首要任務便是需要培訓一批熟悉在地的導

覽解說員，對於熟悉旅遊產業的陳啟宗當時便起心動念，憑藉著為社區盡一份心力，同時服務客人也是最喜歡的工作，便毅然決然的加入了導覽解說員培訓行列。

### 無懼傷勢也要凝聚共識 用協會力量讓在地走出去

但當一直接團體導覽解說時，陳啟宗慢慢發現，在地若僅有社區發展協會是不夠的，主因在於社區人口老化日益嚴重，加上年輕人持續外流，如果要發展更大的觀光規模，便必須導入旅行社資源，才能使社區觀光及產業更快成長。也因為想法產生，陳啟宗開始籌備成立台南市馬沙溝觀光休閒協會。

然而在籌備成立觀光休閒協會會議的前一天，陳啟宗意外出了一場車禍，不僅下巴縫了8針，更全身傷痕累累，但仍心想次日是成立協會最重要一天絕不能缺席，因此下定決心不顧醫生及家人反對，堅持要完成籌備會議。也因為帶著稍微嚴重的傷

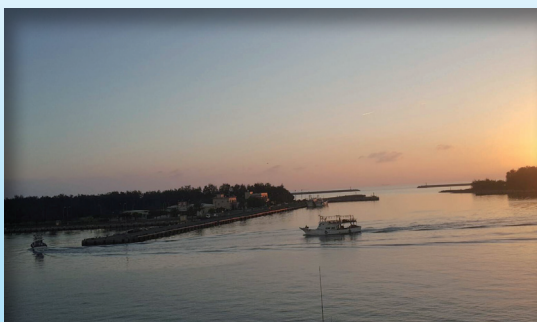


▲雲嘉南濱海國家風景區管理處運用3D壁畫，讓馬沙溝蛻變新貌。

勢出席參加會議，當大家看到陳啟宗對於在地的熱情，也促使大家的共識信念更為堅定，一起努力創造大台南觀光。

### 整合食宿遊購 串聯產業與觀光需求

陳啟宗表示，協會目前主要目標在於整合七股區、將軍區及北門區食宿遊購產業，將整合的產業透過觀光休閒協會規劃的遊程來串連各個產業店家，同時幫各個產業訂定與旅行社媒合利潤空間，也安排



▲馬沙溝是個典型的漁港，優美的景緻曾獲得舊南瀛八景之一「綠汕帆影」的美名。

# 協會理事長陳啟宗讓大台南觀光再添新貌

## 馬沙溝從荒廢的漁村逐漸蛻變新貌 向旅遊勝地邁進



▲在台南市馬沙溝觀光休閒協會的努力推廣下，讓馬沙溝逐漸被旅客看見。



▲台南市馬沙溝觀光休閒協會與船公司攜手合作推出澎湖的航程，同時讓旅客停留在地的時間拉長，遊覽馬沙溝。



◀為了推廣在地，台南市馬沙溝觀光休閒協會特別推出套票行程，結合觀光產業共同行銷。

串連各路線遊程的深度性，更協助產業建立與政府的溝通橋樑。但目前協會僅成立第4年，也因此僅能先以將軍區為主要發展區域，並帶入更多政府計畫案及社區計畫等來改善及建設地方觀光，透過遊程及活動帶來更多人潮及循環經濟。

此外，協會透過申請勞動部勞動力發展署雲嘉南分署的多元就業開發案，主要將人力導入地方協助產銷、活化產業，同時釋出就業機會，幫助失業者、中高齡、身心障礙或是就業弱勢民眾能重返職場、穩定就業，以每月最多176小時、時薪160元的補助額度，協助單位大幅減輕人事成本負擔，也讓偏鄉地區有就業機會。同時，這計畫也為馬沙溝觀光休閒協會提供觀光團隊的供需，目前申請該計劃已邁入第2年，累計獲得12名人力補助。

此外協會也結合雲嘉南濱海國家風景區管理處資源，讓馬沙溝能從一個平凡的漁村快速轉型為產業觀光及做「地方創生」之前置規劃準備，達到觀光休閒協會創會之宗旨目標與藍圖。

值得一提的是，協會也積極籌劃將軍漁港到東吉島與七美島之藍色公路航線，期望透過這條航線能再為將軍漁港帶來更多旅客，以多元化觀光作為將軍漁港的強心針，開啟將軍港的觀光新紀元。

### 放眼未來 攜手各界創新局

協會目前進駐將軍漁港，一路開拓著觀光規劃路線，慢慢以置入性觀光意識，來帶動地方觀光發展，一路走來，也慢慢與地方各單位達成觀光共識，就目前與協會

一同努力的單位中，包括雲嘉南濱海國家風景區管理處、市府觀光旅遊局、農業局、勞動部勞動力發展署雲嘉南分署等政府部門，以及台南市將軍區馬沙溝社區發展協會、台南市西濱商圈產業觀光協會、李聖宮、馬沙溝海洋休閒運動渡假中心、將軍漁港直銷中心、恆星號

及雙吉福氣號等地方單位投入，加上南臺科技大學地方創意發展中心教授陳一夫，以產官學的力量一同努力拉抬地方及觀光提升。而隨著疫情逐漸穩定控制，協會將會啟動9人座共識會議及自行車共識會議，利用9人座來克服偏鄉地區之交通不便，進而可以帶入更深度遊程，提高遊程品質與遊客停留時間，更帶入自行車加入社區產業行列，讓遊客更願意掏錢買與大自然共處的時間，達到更多國際市場之經濟效益的啟動，也帶動地方之經濟循環。

隨著產業國內觀光的轉型提升，並使食、宿、遊、購、行、育、樂、全部到位穩定後，當國際市場開放後，相信協會能夠帶領著產業觀光迎接更多國際遊客，一起創造雙贏的局面。



▲台南市馬沙溝觀光休閒協會積極包裝在地的美食成為吸睛的伴手禮。

撰文／張偉浩 圖片提供／天成文旅、大直英迪格酒店、香格里拉台北遠東、凱達大飯店

# 今天我想來點飯店星級便當 混搭異國風味！

## 天成文旅華山町餐酒館

星級便當150元饗雙主菜 在家防疫吃好一点



▲華山町便當海陸炸物組合「南洋雞翅+日式炸蝦便當」，雙重享受一次滿足。

天成文旅一華山町餐酒館即日起推出「主廚經典雙饗錦便當」，每個150元輕鬆帶走雙主菜的星級美味，以「雙主菜，雙享受」為概念，融合特選食材與精湛廚藝，打造3款美味的雙主菜便當有經典日式風味「蜜汁牛五花+乾煎日式鯖魚便當」、肉食饕客不容錯過的「蔥鹽松阪豬+韓式炸雞便當」；海陸炸物組合「南洋雞翅+日式炸蝦便當」，雙重享受一次滿足；此外單點加菜亦不容錯過，寶比炸雞、水牛城辣雞翅、經典瑪格莉特披薩、松阪豬白酒義大利麵、明太子炸蝦火山捲、爐烤美式BBQ豬肋排等多款精緻美味單點，在家防疫也可以吃好一点。

## 香格里拉台北遠東 美食省到家

6款米其林 4款異國美食 在家也能嚐遍世界



▲香格里拉台北遠東國際大飯店—香宮。慢煮濃肉汁澳洲和牛面類肉。

香格里拉台北遠東國際大飯店週週推新菜，讓民眾在防疫期間也能享受療癒美食，現更首創業界推出「美食省到家」外送預購專案，一次推出十款套餐，每套3,000元，即日起至8/31，預購5套只要優惠價12,750元，現省2,250元（原價15,000元，享85折）；預購10套只要22,500元，現省7,500元（原價30,000元，享75折），再享10公里內台北市外送免運費。套餐選擇多元，包括6款以米其林餐盤推薦的香宮粵式美饌設計的中式闔家餐，人氣經典烤鴨三吃也吃得到，另有4款西式、泰式、印度與星馬等異國風味餐，不出國也能跟著香格里拉嚐遍世界美食！

## 大直英迪格酒店私廚到你家

外帶外送8/31前全面8折 消費滿額免運費



▲T.R Bar & Kitchen單人獨享餐嫩煎鴨胸，每份380元。

台北大直英迪格酒店全日餐廳T.R Bar & Kitchen因應當前局勢變化，推出餐飲外帶外送服務：8/31（二）前全面8折，單筆消費金額滿1,800元，酒店方圓7公里內外送免基本運費！針對高單價外帶市場，T.R Bar & Kitchen推出熱銷料理「烤美國頂級牛小排」：嚴選每根重量約40oz的PRIME等級美國帶骨牛小排（每份2,880元）72度舒肥36小時，使其口感軟嫩多汁，入口似化。同時，對於注重用餐「儀式感」的消費者，T.R Bar & Kitchen以「私廚到你家」的概念，也能輕鬆享有外出用餐的儀式感。不管是一人獨享、兩人共享還是多人分享，以你的口味喜好，自己用餐儀式感，自己營造！

## 凱達5星便當每個只要120元

「食」力挺萬華區醫院 500愛心便當獻醫護



▲凱達大飯店元氣餐盒（無錫排骨/台式紅糟肉/梅林雞腿排）。

凱達大飯店將於7/5同步推出元氣便當與精緻合菜套餐，主廚為小資族以及外出上班大族群精心研發3款平價高CP值的星級百元便當，以健康美味為主軸搭配精選時蔬，主打營養健康又兼具美味，讓居家上班以及堅守崗位的民眾能有偶爾換換5星質感餐盒的小確幸，每款便當只要120元，其中主菜包含主廚特製爽口鮮嫩的「梅林雞腿排」、皮薄酥脆的「台式紅糟肉」、入口即化的「無錫排骨」，搭配3種季節時蔬，餐點皆每日新鮮現做，須於取貨前1日訂購，凡滿20個以上可享免費外送服務，六日同步開放預訂，讓饕客們只要一通電話即可輕鬆將五星級主廚手路菜帶回家享用！



撰文／張偉浩 圖片提供／天成飯店集團、國泰飯店觀光事業、將捷金鬱金香酒店、雲品溫泉酒店日月潭

# 飯店就是你的辦公室 讓工作更加安心有效率！

## 天成飯店集團 行動辦公更便利 異地個人辦公室客房專案 每日最低800元起



▲天成文華山町華山雙人房。

全民齊心防疫，落實異地或分流辦公，天成飯店集團旗下台北天成大飯店、台北花園大酒店及天成文華一華山町自即日起至9/30止（週一～週五適用），攜手推出「異地個人辦公室一客房日租專案」，每日收費800元起，客房規劃成行動辦公室，擁有專屬獨立辦公空間，享受舒心工作環境，專案更加贈星級便當，辛勞工作更要犒賞味蕾，另提供免費商務文書列印服務、客房WiFi及餐飲優惠。專案辦公使用時段為每日上午8點至每日下午6點，共計10小時，專案價台北天成大飯店每日800元、台北花園大酒店每日888元、天成文華一華山町每日850元。

## 全台和逸、慕軒 行動辦公專案 異地辦公分流 日租不到千元再贈輕食早餐



▲慕軒飯店「行動辦公室」專案，免費提供茶飲與咖啡並招待質感輕食早餐。

凡於平日週一至週五，租用和逸飯店·台北民生館、台南西門館、高雄中山館每人每房只要900元，慕軒飯店、COZZI Blu和逸飯店·桃園館每人每房1,000元，每房最多兩位賓客，早上7點至10點間即可入房辦公彈性使用8小時，可享用無限暢飲咖啡茶飲、高速網路、獨立衛浴空間，並提供影印、傳真、掃描等服務，飯店再加碼贈送美味質感早點，且享館內餐廳消費8折優惠。此外，疫情期間想減少移動，可額外加價1,200元入住原客房1晚，以小資價體驗星級飯店完整旅宿服務，飯店更免費招待精選紅酒1瓶，部分館別可租借瑜珈墊至房內舒緩筋骨使用，好好放鬆休息提升隔日工作動力。

## 將捷金鬱金香酒店 新概念 淡水自然系工作旅行 讓WFH多點綠意的陪伴



▲將捷金鬱金香酒店，在工作閒暇之餘還能欣賞觀音山與淡水河美麗景致。

將捷金鬱金香酒店推出WFH新概念「自然系工作旅行」，邀請您離開家中來到舒適宜人的淡水，體驗一邊工作一邊旅行的舒適暢快。即日起推出「異地辦公室專案」，將客房打造成安靜且適合獨立工作的辦公空間，平日早上8點至晚上6點，每房只要2,200元起，並提供無線上網、停車位、郵件與外送美食代收服務，預定酒店餐飲優惠9折，專案一次訂購5天，現折1,000元。想長期住宿的民眾也提供8天7夜LONGSTAY專案，2人入住只要17,500元起，平均每日每房2,500元，想遠離城市紛擾消除憂慮煩惱，來親近自然讓大自然引領您一起森呼吸，放鬆緊張的感官，排除體內積結的壓力。

## 雲品日月潭推出樓層獨居方案 獨享專屬空間 創立「不群聚安心出遊」典範



▲住宿期間享有管家式服務，1泊5食每晚15萬元起。

雲品溫泉酒店日月潭正申請國際認證程序中，期盼在疫情趨緩時帶給顧客最安心舒適的旅宿環境。即日起至7/14期間，雲品日月潭推出全新24小時的「防疫桃花源」住房專案，讓旅客能擁有一處親近自然放輕鬆的旅行寓所，採取最高規格人流管制，每日至多僅開放5組同住家庭的貴賓入住，以Villa獨立空間概念為基底，每組貴賓享有專屬的「包層」空間、專業訓練的管家，總共以5人入住為上限，依照入住人數安排需要的房型與間數，可一人一間悠閒在套房陽台或走廊一角靜靜欣賞國家級的日月潭湖光山色，或是浸泡在有美人湯之稱的溫泉裡，為身體增加防禦力。

# 盛夏遊富山 世界遺產合掌村與滅鬼地區

## 合掌村新綠樣貌登場 漫畫爆紅帶動地方發展

撰文／張語柔・圖片提供／富山縣、向日遊

富山縣鄰日本海側，坐落於日本北陸地區，縣內不僅擁有超人氣觀光景點立山黑部、五箇山合掌村、得天獨厚形成的海鮮寶庫富山灣等硬實力，更擁有日本最美星巴克分店、哆啦A夢電車等軟實力加持，充沛又極具魅力的觀光資源值得遊客多加停留，深度遊玩感受多樣化的富山。每年春夏期間隨著氣候逐漸暖和，五箇山合掌村也退去冬季的雪白外衣，原有的茅葺屋頂、建築外觀更加清楚地展示在遊客面前，呈現出不同於冬季的樸實之美，使初次到訪合掌村的遊客為之感動，也是吸引回遊客願意在不同季節回到合掌村、收集四季樣貌的拉力之一。除了玩遍人氣景點，下趟還能前往位於富山市南的八尾町參觀，近年來受到超人氣漫畫作品《鬼滅之刃》的影響，町內的滅鬼地區也因而知名度大增，現已成為富山的新興觀光地點。



▲春夏期間合掌村被新綠包圍，美景不輸冬季白雪。

### 世界遺產・五箇山合掌村

五箇山合掌村位於富山縣西南端的山林之間，擁有菅沼集落及相倉集落2處，1995年與岐阜縣白川鄉共同被登錄成為世界遺產的一員，可說是代表日本的重要觀光景點之一，深受國內外遊客喜愛。雖然同為合掌造建築，但富山縣五箇山與岐阜縣白川鄉呈現出截然不同的特色，五箇山位於豪雪地帶且濕氣較重，為了防止積雪壓壞屋頂、堵住門口，五箇山的合掌造擁有屋頂傾斜角度大、玄關設置在三角形屋頂的正面等特色。再加上五箇山過去曾經協助加賀藩主在地下製造火藥原料、養蠶等，受到藩主庇護之下使得此處的建築樣式更加華麗，當中被譽為日本最大規模的合掌造建築「岩瀨家」便是最佳例子，5層樓的構造讓人倍感奢華，現被指定為國家重要文化財。



▲夜間點燈之下，合掌造在稻田水面形成倒影，景象相當夢幻。



▲合掌造周圍還有機會看到「蕎麥」花海，白色小花如星光般點點綻放。

不僅限於冬季，五箇山合掌村其實在四季都有機會欣賞到美麗的夜間點燈，每年點燈日期依官網公告為主。



▲下次到訪富山，歡迎規劃在合掌村住1晚，體驗日本的原始風貌。



▲滅鬼地區由於名字相似，成為《鬼滅之刃》的聖地之一。

### 意外爆紅?! 八尾町滅鬼地區

《鬼滅之刃》講述少年一家被鬼所殺，為了讓唯一倖存卻鬼化的妹妹恢復原狀，踏上修行之路成為鬼殺隊、持續冒險與鬼對抗的故事。可說是近年來日本最知名的漫畫作品，2019年動畫化後使其知名度大增，成為日本男女老幼都知道的作品，成功帶動原著漫畫銷量大幅成長、更創下日本電影的票房傳奇。鬼滅之刃的爆紅不僅帶動周邊經濟成長，也讓日本各地與鬼、故事情節、漫畫角色等有關聯的景點也跟著熱度竄升，其中一處就是位於富山市八尾町的「滅鬼地區」。雖然漫畫作者吾峠呼世晴並不是富山縣人，也不曾講述過滅鬼地區與漫畫之間有何種關聯，但由於名字太過類似，讓滅鬼地區在網路上引起話題，也帶動了當地觀光與經濟發展，無論是寫著滅鬼的公車站牌或是寫著滅鬼橋的橋名看板，都是到訪必拍的景點！

更多富山縣相關情報，請洽向日遊顧問有限公司：(02) 2518-3587。

## 騎自行車玩香川 初學者輕鬆挑戰 第一彈行程深遊三豐市 打卡熱點全收錄



▲經由當地自行車達人的協助，騎自行車玩香川超簡單！

香川縣琴平町琴平巴士推出即使是初學者也能盡情享受的2天1夜自行車行程「瀨戶內・三豐高級自行車之旅」，主打層級較高的自行車旅行，讓遊客感受微奢華的自行車體驗。行程第一彈走訪擁有日本烏尤尼鹽湖之稱的「父母之濱」、懷舊情懷與藝術氣息並存的「栗島」等地點，以拍照熱門景點多的三豐市為舞台規劃而成。路線分為能一邊眺望瀨戶內海壯麗景色、一邊挑戰奔馳上下坡的「莊內半島路線」，以及能欣賞田園風光、國寶寺院及瀑布美景的「觀音寺路線」，針對自行車初學者，當地的自行車達人還會召開講座，講解自行車操作方式與如何安全上路等，若在路程途中放棄，也備有支援保母車可對應需求。

## 西武園遊樂園 全新面貌熱鬧開園 昭和風商店街 哥吉拉等新遊樂設施吸睛



▲「夕日之丘商店街」不僅好逛，還有機會欣賞由商店街居民帶來的歌舞表演。

西武園遊樂園現已整修完畢，於5/19重新開園。園中以1960年代日本昭和時期商店街為構想的「夕日之丘商店街」連細節呈現也相當講究，當中約有30間店鋪林立，細膩刻劃出人們在此生活的軌跡。伴隨本次整修，遊樂園內也加入許多新興遊樂設施，在以「哥吉拉」為主題的大型遊樂設施「Godzilla The Ride 大怪獸頂上決戰」當中，遊客乘坐上特殊裝甲車，在哥吉拉與王者基多拉2頭怪獸激烈對戰時從中逃脫，半圓球狀的螢幕呈現出影像，椅子也會隨之震動擺動，帶來驚險刺激的體驗。以家庭遊客為對象的「Let's Go! Leo Land」區域則能夠體驗結合漫畫家手塚治虫人氣作品《原子小金剛》與《小獅王》出場角色們的各項遊樂設施。

## 福岡海之中道海濱公園改造 住宿玩樂功能兼具 預計2022年登場



▲海之中道海濱公園將推出球體帳篷住宿（示意圖）。

三菱地所、積水HOUSE、公園財團、OpenA四間企業在日本國土交通省九州地方整備局公開募集的「海之中道海濱公園官民攜手推進事業」入選為協力業者，計劃於2022年3月打造出兼具住宿與玩樂功能的停留型休閒活動據點，以「Park・Tourism」為主題，讓公園即為旅行目的地。預計將有直徑6公尺球體帳篷、Villa、臨海小屋等多樣化住宿空間，可作為休憩交流場所的浴場也進行整頓，更將自行車中心改為餐廳、在屋外設置BBQ烤肉空間等。此外，公園各地也規劃如：大型戶外遊樂設施、戶外騎馬、獨木舟等魅力十足的戶外活動。

## 抗梅雨 鳥取雨傘天空登場 色彩繽紛不憂鬱 無論晴雨皆具魅力



▲216支雨傘高掛在天花板上，透出絢麗色彩。

鳥根縣的松江觀光協會於市內觀光設施「KARAKORO工房」戶外露台設置起色彩繽紛的雨傘，即日起至7/31推出免費參觀的「2021綠零雨傘天空」活動。為了讓遊客能盡興梅雨時節的松江市，本次已為第4次舉辦，今年使用粉色、水藍色等216支淡色系塑膠傘組成，不僅能抬頭欣賞，太陽照射之下映照在地面的彩色光影也相當迷人。8/15前標記指定標籤在Instagram上傳美照，更能參加攝影比賽拿好禮。該工房使用舊日本銀行松江分店舊址改造而成，可體驗製作和菓子與飾品等，也是知名拍照景點。

## 鳥羽海濱飯店 50周年紀念 美味蛋糕捲出爐 活用推廣在地食材



▲使用茶葉、番茄、鹽巴等進行研發，獨特口味蛋糕捲登場。

今年7月迎接開業50周年的「鳥羽海濱飯店」現正推出以伊勢、鳥羽、二見地區食材為主的原創蛋糕捲，蛋糕體與奶油皆加入伊勢茶的「伊勢茶蛋糕捲」內含黑糖羊羹，再加上增添和風的生奶油、小倉紅豆與手工餅乾陪襯，能盡享伊勢茶香。「海女番茄蛋糕捲」使用鳥羽產、糖度較高的小番茄品種海女番茄製作，將爽口番茄泥混入奶油呈現出不曾吃過的嶄新食感。而「二見鹽與梅爾檸檬蛋糕捲」則以些許鹹味搭配檸檬微酸組合絕妙滋味，兼具清爽的滑順口感為其魅力，6/1起於飯店大廳販售。

# 布拉格的春天

旅遊最大的魅力 就是親臨現場感受



▲一同走進布拉格，感受當地的魅力。



▲位於捷克南部的波希米亞小鎮—帖契。

出自1988年的老電影—《布拉格的春天》，故事背景是1968年蘇聯入侵捷克的歷史事件，改編自米蘭昆德拉的小說《生命中不可承受之輕》，獲奧斯卡金像獎最佳改編劇本、攝影獎提名、金球獎最佳劇情片提名，法國《電影筆記》選為年度10大電影第2名，女主角由主演奇士勞斯基《藍色情挑》的女神—茱麗葉·畢諾許擔綱。

電影中，托馬斯和特雷莎的愛情故事感人至深，托馬斯是風流的外科醫生，貪戀肉慾活在當下，從不和床上的女人過夜，然而他卻愛上了純情天真的餐廳服務生特雷莎無法自拔。也許在往來的女人中，最懂托馬斯的是那位厭惡媚俗至極的畫家情婦莎賓娜。

生命中不能承受的應該是難以負荷的「重」，為什麼反而是「輕」無法承受？小說把媚俗提升到了哲學層次，電影則透過「媚俗」批評共產專制下扭曲的人性。媚俗是解開電影文本的一把鑰匙。

## 走進布拉格之春 用盛典致敬音樂之父

布拉格的春天，也是歐洲著名的國際音樂節。一年一度的布拉格之春國際音樂節，每年選在5/12開幕，這個歐

洲最著名的音樂盛會將維持整整3週的時間，直到6/3才閉幕，這個音樂節紀念的是捷克音樂之父史麥坦納。

無家無國，無所依托，漂泊的波希米亞人。史麥坦納創作交響詩《我的祖國》的典故與靈感：高城、伏爾塔瓦河、薩爾卡、波西米亞森林、塔波、布拉尼克山，一共6個樂章，這些樂章是波希米亞的歷史，也是波希米亞的地理，更是整個民族夢想與寄託。

《我的祖國》是耳聾的史麥坦納晚年顛峰之作，捷克人在二戰結束後，為了紀念史麥坦納，從1946年開始固定在他的逝世紀念日5/12，舉辦布拉格之春國際音樂節，開幕時在市民會館內的史麥坦納廳，由捷克愛樂交響樂團演奏《我的祖國》第二樂章：伏爾塔瓦河。

音樂節期間，經常還能聽到另一位捷克音樂大師德弗札克的美妙音符。青出於藍，勝於藍，師承史麥坦納，勇於開創個人風格新局的德弗札克，離開歐陸之後到了美國新大陸，石破天驚，創作出古典樂史上的傑作《新世界交響曲》。水是故鄉甜，月是故鄉明，離家越遠的人，往往對故鄉越是容易產生眷戀之情。



吉光旅遊總經理 林瑞昌

## 旅遊的最大魅力 就是親臨現場

走在布拉格古城的石板街道上，偶爾會遇見街頭音樂家拿著一把小提琴在現場演奏，你會聽見史麥坦納、德弗札克的樂曲旋律的深處，那藏不住的濃濃思鄉之情。

文學是無聲的音樂，音樂是無字的文學。文學旅行和音樂旅行的價值何在？旅行是文本的重現、延伸、解構與再造，旅行最大的魅力，就是親臨現場。

推薦喜歡布拉格，喜歡波西米亞，喜歡音樂的你，選一個春天來拜訪，建議至少在布拉格舊城區住上3個晚上。

## 《書與旅行》系列講座

旅行一開始是往地圖上目的地前進，為了印證出發前的想像和期待，結束在滿意、驚嘆、錯愕或者失落的終局。綠水青山，總是豐富人生的收藏。

從旅人的視角，重新解讀書的奧妙隱喻，也帶您走出文本，踏入作者生活場域和故事現場。



# 疫情期間逆勢成長 Wota Lifestyle賣得是什麼？

## 高睿騰疫情中空降部隊大放異彩 在專業領域中發光發熱

撰文／張偉浩 圖片提供／Wota Lifestyle



▲Wota Lifestyle營運長高睿騰（左）與馬里亞納觀光局台灣代表蔡璧如（右）合作開發的「富豪私人包機遊塞班島」成為2020台北國際旅展最高價行程。



▲Wota Lifestyle創辦人陳奕廷全力相挺營運長高睿騰，創造平台，把餅做大，同業共好。



▲Virtuoso 亞洲區總經理李瑾穎。

在低迷的疫情期間，台灣就有專做豪華旅行的旅遊新創公司Wota Lifestyle，在疫情期間生意不減反增，甚至加碼投資開發專屬於富裕人士的訂房平台，近日更是傳來捷報，成功受邀加入有「旅遊業貴族」之稱的Virtuoso豪華旅遊聯盟，可說是旅遊市場中的一匹黑馬。而其中運籌帷幄的就是新加入團隊的營運長一高睿騰，作為疫情中逆勢成長的關鍵人物。

曾擔任Skytrax亞洲評鑑顧問、CLBC Coworking Space的共同創辦人，以及TripGoKing旅合金營運長／總編輯、Facebook社團「台灣常旅客計畫論壇」社長，擁有多家航空聯盟、酒店幾團高階會員的高睿騰，現任Wota Lifestyle營運長一職，擁有豐富多樣的旅遊背景，在許多貴人的協助，自身努力之下，成就今日果實纍纍。

**Wota Lifestyle營運長高睿騰**表示，在這突飛猛進的兩年，特別感謝自己的貴人，包括馬里亞納觀光局台灣代表蔡璧如（Milane Tsai），在2019年邀請高睿騰以KOL到塞班島、天寧島、羅塔島踩線寫文，2020更直接聘請高睿騰加入Aviareps團隊推廣位於越南芹苴的亞瑟萊渡假村（Azerai CanTho）的B2B高端銷售，這也激勵他後來就職到Wota Lifestyle致力金字塔頂端客層旅遊，他們還更進一步腦力激盪2020在台北國際旅展ITF創造最高價行程「富豪私人包機遊塞班島」每人55萬元，在團體銷售困難重重情況中，突破重圍！

這樣的啟發一直延續到今年疫情最嚴重之時Wota Lifestyle趁勢推出加州自由行，安排高端客戶買單LAX機場禮賓服務、加州迪士尼VIP專人嚮導、預訂頂級飯店等等客製化服務，在在顯示出他融會貫通的本事，做足功課，在屬於自己的舞台發揮淋漓盡致，更上一層樓。除了工作上的啟發以外，高睿騰表示，真正從她身上學到的是以靜制動，觀察市場，時時修煉功夫，關鍵時刻出手，並創造共好的成果。蔡璧如則表示，第一次我看到睿騰的著作《飛客心法》心想，哇！這個年輕人好厲害，一定花了很多時間鑽研這門學問，所以真的很高興看到他學以致用，並發光發熱！

### 無畏疫情開發新計劃 陳奕廷加碼投資奢華酒店預訂平台

另一位貴人則Wota Lifestyle沃塔創辦人陳奕廷（Kerry Chen），也成為高睿騰展現絕活的重要幕後推手之一，兩人攜手無畏疫情開發新計劃，加碼投資奢華酒店預訂平台，原本陳奕廷在這數年累積的品牌實力一一展現，陸續與精品業、私人飛機、遊艇公司積極合作，與國內外的私人銀行配合，累積顧客名單，創造高端生活哲學。加上導入高睿騰與眾好友們積極經營的社團《台灣常旅客計畫論壇》與《美國運通Centurion百夫長卡俱樂部》，實際需求融入經營理念，雙方合作相得益彰，近期也順利帶領沃塔成為Virtuoso第4個台灣合作夥伴。高睿騰表示，《台灣常旅客計畫論

壇》社員許許多多的建議是我邁入高端旅遊產業的基石，在相類似社團眾多社長中，是唯一從事旅遊業的一位，因此，能為顧客滿足需求，是我無比的榮幸！

### 攜手「亞洲萬里通」 享受權益外「禮上加哩」

Wota Lifestyle為品味獨具的品味玩家們提供眾多獨一無二的生活體驗與旅行規劃服務，旨在讓旅行結合生活品味，創造不一樣的旅遊商品。舉凡高端旅遊體驗、搶手國際賽事套裝訂購、飛行禮賓服務、時尚精品盛宴及頂級私人派對，所有的極致尊榮都只為您量身打造。加上現在又加入了Virtuoso豪華旅遊聯盟，能通行全球同聯盟的頂級珍稀旅遊產品、像是在登上巴黎凱旋門、到坎城影展走紅毯、甚至下榻在瑪麗蓮夢露與摩納哥王妃居住過的套房等等，供應給其會員旅客享受一般人所享受不到的待遇。

然而，旅遊業者要加入這個聯盟必須通過層層考驗，並且對於頂級旅遊要有非常專業的認識、對於顧客行程高度保密還要有對流行趨勢擁有高度敏銳度，僅有全球TOP 1%的頂級旅行業者可以受邀加入。目前台灣只有4家旅行社加入，而Wota Lifestyle就是其中之一。除此之外，Wota Lifestyle更攜手「亞洲萬里通」，會員訂房還能享受禮遇外額外再累積哩數，讓會員享受權益外還能「禮上加哩」。

2019/2020 米其林必比登美食餐廳 



【神雞妙蒜  
黑金煲湯】



# 極品“煲湯”

免出門! 最安心! 送 到 家 #STAY HOME

C

神雞妙蒜黑金煲湯 1份  
蔘雞蓬勃元氣煲湯 1份  
狗尾神通養生煲湯 1份

\$1,980元/3份

D

神雞妙蒜黑金煲湯 2份  
蔘雞蓬勃元氣煲湯 2份  
狗尾神通養生煲湯 2份

\$3,600元/6份

【蔘雞蓬勃  
元氣煲湯】

【狗尾神通  
養生煲湯】

玩買 fun idea mall  
主意

玩買，是我們的生活方式  
旅遊玩玩，出門買買，生活 fun fun fun !  
精彩的玩買人生，創意沒有設限！

[www.funideamall.com](http://www.funideamall.com)



官 網



粉 絲 團

