

TRAVEL RICH

旅奇週刊

2023.02.13 出刊 每週一發行

VOL. 740

拔得頭籌！

彰化縣

迎接國門重啟後 首批新加坡團到訪

250名國際客看見彰化獨特魅力



感受亞洲唯二運轉的百年活古蹟——扇形車庫 走訪芳苑海空步道體驗海牛

新祖宮大啖鹿港小吃宴 精彩的彰化讓星國旅客大呼過癮

拔得頭籌！彰化縣迎接國門重啟後首批新

感受亞洲唯二運轉的百年活古蹟—扇形車庫 走訪芳苑海空步道體



疫情趨緩、國際邊境陸續重啟後，各國首要任務便是搶攻國際觀光客的回流，作為中台灣最具吸引力的縣市，彰化縣在過去國旅大爆發之際便已成為台灣民眾的出遊首選，更在國門重啟後，亦迅速吸引首批大型新加坡團體造訪，成功將在地的旅遊魅力傳遞給國際。

▲充滿獨特魅力的彰化縣，於邊境重啟後拔得頭籌，迅速獲得海外市場青睞，迎接250人的新加坡大型旅遊團到訪。（左起）彰化縣縣政顧問洪文能、城市暨觀光發展處長王瑩琦、縣政顧問施正雄、中彰區域觀光聯盟副總召集人吳世長、星光旅行社（三普旅遊集團）總經理李宜家、彰化縣長王惠美、藝人皓皓、新加坡大通旅遊市場行銷總監卓瓊華、彰化縣政府經濟暨綠能發展處商業科科長王雅蕾。

建縣300年的彰化縣，憑藉著豐富的自然资源、獨特的產業型態，以及悠久且富有底蘊的歷史，過去便深受無數旅客的喜愛。而這股獨特的吸引力，更在台灣國門重啟後，遠渡重洋、飄向新加坡。

在新加坡大通旅遊和星光旅行社（三普旅遊集團）策畫、彰化縣政府的大力支持下，首批來自新加坡、多達250人的大型國際團，於日前抵達台灣、前進彰化，積極推廣觀光的彰化縣縣長王惠美也特別前往迎接，除了邀請旅遊團走訪最具代表性的扇形車庫外，也於2/8傍晚期間，特別於歷史悠久的鹿港新祖宮廟埕廣場大擺小吃宴，搭配知名歌手的表演、充滿台味的電音車歌舞台，一舉將彰化的悠久歷史、

鹿港的人文風情、在地的美味小吃，毫無保留得全部傳遞給到訪的新加坡旅客。

彰化縣縣長王惠美表示，為了推廣在地的觀光，縣府於疫情期間便積極耕耘，邀請眾多旅行社、公協會到訪、踩線，奠定發展的基礎。非常感謝在各界的支持下，能讓彰化於後疫情時代迎接新加坡旅遊團250名遊客到訪彰化3天2夜，親身走訪彰化縣內優質景點。在旅行社的用心規劃下，新加坡旅客除了到訪彰化八卦山大佛風景區，參觀月影燈季幸福兔u活動及天空步道，也走訪國定古蹟—扇形車庫，近距離欣賞這個全台唯一、亞洲唯二動態保存的火車頭旅館。

行程接著前往魔菇部落休閒農場，感受

擁有15個觀光工廠、26個休閒農場的彰化產業魅力。於此同時，新加坡旅客也將走訪彰化芳苑海空步道，旁邊芳苑白馬峰普天宮佔地廣闊，為全台灣面積第2大的媽祖廟，同時暢遊擁有台版兼六園之稱的成美文化園，內部傳統日式建築和庭園，讓旅客好好感受彰化優質的庭園園藝。晚間則是到訪鹿港新祖宮主祀天上聖母，並夜宿這個彷彿開放式博物館的百年小鎮，品味在地的深度文化。

值得一提的是，用心的彰化縣政府在餐食安排乃至於場地選擇都高規格挑選，不僅安排最具特色的鹿港小吃宴款待，更安排在台灣唯一一座由君主下詔以官費興建的媽祖廟—新祖宮，只為了讓旅客能在文化氛圍的環繞下，用五感深度品味彰化的美好。

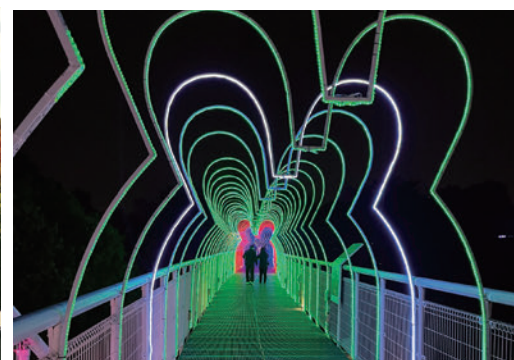
深度暢遊彰化 品味農業大縣的觀光魅力



▲獨特的海牛體驗讓新加坡旅客驚呼連連。



▲新加坡旅客走訪風景如畫的芳苑海空步道。



▲彰化八卦山「2023彰化月影燈季」，以五彩繽紛的音樂燈光秀，抓住遊客的目光。

加坡團到訪 250名國際客看見彰化獨特魅力

驗海牛 新祖宮大啖鹿港小吃宴 精彩的彰化讓星國旅客大呼過癮

撰文・攝影／王政 圖片提供／彰化縣政府



▲晚宴特別安排電音三太子帶來熱鬧的開場。

▲精心規劃的晚宴，無論菜色、表演，都受到旅客讚賞。



▲在台語小天后戴梅君、星光歌手林育澤、新加坡歌手皓皓等人的連番接力下，成功讓現場的氣氛持續沸騰。

▲晚宴特別用新加坡式的歡呼方式，將活動氣氛烘托到最高潮。



▼百年活古蹟—扇形車庫。

【極具在地特色的彰化美食】



▲鹿港在地特色小吃手工芋丸、野生蝦猴酥、牛舌餅、包子等，深獲旅客喜愛。

▶彰化八卦山大佛。



▲台版兼六園之稱的成美文化園區。

(圖片提供／成美文化園)

主題化方式深受旅客追捧 目標打造彰化四季系列團

星光旅行社總經理李宜家表示，在後疫情時代，這次策劃彰化3天2夜的旅遊，在台灣到新加坡發展藝人皓皓的號召下，多達250人的新加坡團分別於2/6、7陸續抵台，由於彰化行程甫推出便受到新加坡民眾的熱烈歡迎，讓原先的百人團迅速成為250人的規模，甚至需要出動加班機來載運旅客，更有許多民眾因為機位有限而向隅，不難看出彰化的獨特魅力。李宜家強調，能吸引新加坡旅客目光的最大關鍵，

在於行程有別於過往的環島行程，以「彰化」作為主題號召，以在地特色料理、景點凸顯，對於後疫情時代的國際旅客而言充滿新鮮感，也讓業者更有信心，希望能以彰化發展出四季皆可出團的系列團。

帶隊的藝人皓皓(程世文)表示，雖然長期在新加坡發展，但因為妹妹嫁到彰化，因此對於這裡有著更深一層的情感，非常榮幸能在新加坡大通旅遊和星光旅行社的邀請之下，於國境解封後帶著歌迷朋友們一起造訪台灣、前進彰化、深度感受在地之美。

彰化縣政府城市暨觀光發展處表示，隨著旅遊市場回溫，彰化已經做好接待國外旅客的準備，將特有文化與在地產業重新連結，相信疫情過後會成功吸引更多國內外遊客來到彰化，深入的認識彰化，再創彰化觀光榮景。

花現美好旅途

歐洲 / 日本 心花朵朵開！

日本



「酷航再訪」春櫻北海道賞花6日

「酷航再訪」春櫻北海道賞花6日～尼克斯海洋公園+熊牧場、函館百萬夜景纜車、小樽歐風街道(贈送：KITTY杯)、五稜廓公園【賞櫻名所】★贈：KITTY杯

▶ 4/27

含稅 / 42,800起

「酷遊」北海道5日

登別伊達時代村、洞爺湖國立公園+熊牧場、函館百萬夜景纜車、OUTLET、小樽歐風街道 ★贈：KITTY杯

▶ 5/16

含稅 / 32,300起

關西現櫻情·四都賞櫻5日

日本環球影城、嵐山小火車、奈良鹿公園、須磨浦纜車、水上巴士、龍蝦燒肉美食饗宴 ★贈：免費WIFI

▶ 3/23

含稅 / 46,800起

小資賞櫻九州行4日

櫻花隧道·衫之馬場通、卡哇伊萌熊電鐵、湯布院童話小鎮、阿蘇黑川溫泉秘境、神話之里高千穗峽、福岡人氣新地標、溫泉名湯超值之旅

▶ 3/21

含稅 / 23,800起

花現新典藏九州

《★御船山賞夜櫻限定》、豪斯登堡(鬱金香花之季&夜光慶典)、櫻之名所百選、溫泉之旅五日 ★贈：免費WIFI、沐浴旅行組

▶ 3/22 4/2.3.5.7

含稅 / 39,900起

魅力九州海陸空

(JR由布院之森鐵道+別府鶴見岳空中景觀纜車+柳川搖船樂)、御船山櫻之名所、『夢』天空步道、雙溫泉五日《★由布院超人氣必吃★金賞半熟起司蛋糕》

▶ 3/25.29.30.31 4/4.5

含稅 / 40,900起

紫愛九州雙鐵道·魅力海陸空5日

(JR由布院之森鐵道+卡哇伊萌熊電車+柳川搖船樂+『夢』天空步道+鶴見岳空中纜車)、戀戀紫藤花、雙溫泉 ★贈：免費WIFI

▶ 4/21

含稅 / 32,900起

探訪九州南北全覽

南阿蘇一心行大櫻、櫻島渡輪、九州最美庭園～仙巖園、船遊柳川樂、★九州JR新幹線、溫泉之旅五日《升等三晚溫泉》★贈：免費WIFI、沐浴旅行組

▶ 4/1

含稅 / 59,900起

「酷遊」北海道長腳蟹溫泉5日

花香富良野、美瑛清池、洞爺湖國立公園+熊牧場、札幌電視塔、小樽運河

★贈：KITTY咖啡杯

▶ 6/25 7/2 8/1.22.26

含稅 / 33,300起



喜鴻假期
www.besttour.com.tw

台
桃

北 (02)2542-2288
園 (03)316-7213

新竹光復分公司
(03)668-7180



韓國



享樂韓國5日

升等2晚市區飯店、樂天世界、海洋天空列車、首爾最大溫室植物園、益善洞、新塗鴉秀、海陸燒烤+米其林美食(含WIFI+轉接插頭) ★贈：免費WIFI

▶ 3/21.25.27 4/3.6.11.13.15.16

含稅 / 23,900起

花現韓國雪嶽山5日

升等2晚市區飯店、韓服體驗遊古宮、南怡島、鏡浦台漫遊、慶熙大學、賞櫻秘境、海陸燒烤吃到飽+米其林推薦美食(含WIFI+轉接插頭) ★贈：免費WIFI

▶ 3/21.23.24.25.30.31 4/2.7.9.14.15.16

含稅 / 23,900起

【購物兩站】花漾釜慶·鎮海賞櫻5日

花漾釜慶·鎮海賞櫻5日~慶州古城賞櫻、私房賞櫻、天空步道、南浦洞逛街、美食(不進人蔘+保肝/含WIFI+轉接插頭) ★贈：免費WIFI ★第二人省2,000

▶ 3/28 4/4.7

含稅 / 29,900起

釜邱鎮海賞櫻5日

鎮海賞櫻、八公山纜車、甘川洞文化村、天空膠囊列車、啟明大學、私房賞櫻、花漾豬烤肉吃到飽(含WIFI機及轉接頭) ★贈：免費WIFI ★第二人省2,000

▶ 3/22.26 4/9.12

含稅 / 21,900起

歐洲



荷比盧10日

世界最大鬱金香花園、中世紀德哈爾古堡、聖彼得洞窟迷宮、仙境羊角村、雙遊船、Outlet購物村【加贈免費WIFI】 ★季節限定 ★第二人折扣 省3,000

▶ 3/17.19

含稅 / 73,800起

花舞湛藍土耳其10日

【贈熱氣球、土耳其之夜】鬱金香花季、體驗高速鐵路、小番紅花城、卡帕多奇亞、棉堡、米其林推薦宮廷御膳《升等五★W HOTEL一晚+洞穴飯店二晚、贈WIFI》

▶ 3/28

含稅 / 72,888起

蔚藍海岸·紫色南法10日

普羅旺斯薰衣草、中段飛機、水都尼斯、天空之城勾禾德、美村遺跡艾茲、繽紛紅土小鎮魯西隆、七大風味餐【特別安排→TGV國鐵體驗、米其林美食饗宴】

★端午連休~季節限定-薰衣草花海 ★第二人折扣 省4,000

▶ 6/22

含稅 / 102,900起

唯美東歐~克斯蒙13日

克羅埃西亞·斯洛維尼亞·蒙地內哥羅·雙國家公園·哈瓦爾島·杜布羅尼克·升等3晚五星飯店

▶ 4/9

含稅 / 119,800起

以上報價皆為直售價，同業價請洽當區業務

台 中 (04)2326-5711
嘉 義 (05)278-6691

台 南 (06)213-0198
高 雄 (07)226-3399

喜鴻旅行社有限公司(綜合旅行社)
交觀綜2094 品保北1162

台灣觀光發展的新課題 如何中心化而非邊陲化

全球觀光產業迎來巨變 台灣應持續強化競爭力迎接觀光客

從國旅奠定穩定基礎 以友善環境吸引國際客 讓觀光中心化思維深植人心

投資大師Howard Marks於2022年底發布了最新的備忘錄，並以巨變（Sea Change）為題，帶出經濟衰退等多重因素影響之下，將徹底顛覆投資市場。然而面對巨變的，不僅僅是投資市場，在疫情的衝擊下，觀光業同樣面臨到巨大的變革，從消費者的習性，到航空公司的整體布局，以及各國觀光政策的實施，都牽涉著觀光業不斷轉變既有的市場面貌。

對照世界各國觀光產業的不斷轉型，頂著巨大壓力的台灣，成功在2022年迎來88萬人次到訪的成績，遠超原本的75萬人次目標，也讓交通部喊出2023年放眼600萬觀光客的回籠。

然而觀光的推廣並非一蹴可幾，不僅仰賴著政府的態度、各地縣市首長的積極度，也關乎著觀光業乃至於周邊相關產業的參與度。我們試著將目光放在台灣周邊觀光競爭國家，無論泰國、越南、新加坡、日本，都針對著觀光產業勾勒了完整的計劃，許多更是以10年為基底穩步調整。會讓這些國家高度重視觀光的最大關鍵，在於他們熟悉觀光是張大網，她能縮得很小，彷彿僅有旅行社、旅館等核心產業；亦能大鳴大放，從旅遊、住宿，一路囊括到海空交通、導遊領隊、商場、餐廳等各個服務業，可以說幾乎百工百業都能與觀光有所牽連，其所帶來的貢獻值更是不容忽視。

然而台灣在觀光發展上，卻彷彿將其視為枝微末節的小型產業，僅是整體經濟的附加者，而非領頭者之一。從數據上能看見，在尚未受到疫情侵襲的2019年，日本的旅遊收入來到歷史新高點4.8兆日圓，這數字甚至遠遠超過

了一些主要工業的年出口值。不能想像，日本政府乃至於當地產業會如何高度重視觀光。

因此，業界能明顯感受到，隨著邊境正式重啟、市場趨於穩定後，日本各方的拜會開始蜂擁而至，許多二三線城市的都道府縣首長，都親自前來台灣拜會觀光產業，只為了爭取更多客源造訪當地。政府的態度，彰顯了該國對於觀光的重視程度，無怪日本能在2019年寫下3,188萬人次的佳績。

回過頭來看台灣，在疫情蹲點期間，並非毫無作為，交通部觀光局除了以紓困及振興方案，讓觀光產業固本守住元氣，同時透過「打造魅力景點、整備主題旅遊、優化產業環境、推展數位體驗、廣拓觀光客源」5大策略，搭配推動17個觀光圈，加強跨域合作，讓觀光圈效益擴散全台。

然而對照國際推動觀光是以10年為基準，台灣卻給人一種想到什麼做什麼，如觀光圈在2020年開始風風火火的推動後，藉由1.0、2.0的計畫發展出17個觀光圈，但在國際邊境重啟後，卻彷彿沒有聽到下文。

觀光需要延續性的推動，過於滾動式的檢討與調整，反而會淪為四不像，過去的成績無法延續、現有的優勢也無法獲得有效發揮。因此放眼2023年，台灣在觀光發展上應該更強化「觀光中心化」的思維，以審慎的態度擬定出長遠的發展計劃，進而落實各項政策能延續性發展，包括觀光圈持續推動亦或是整合，才能銜接過去的成績，而不是淪為一期一會的流水帳，最終也只會導致台灣觀光最後邁向邊陲化的情勢。



COVER STORY | 封面故事

02 **拔得頭籌！彰化縣迎接國門重啟後首批新加坡團到訪 250名國際客看見彰化獨特魅力**

EDITORIAL | 旅奇社論

06 **台灣觀光發展的新課題 如何中心化而非邊陲化**

HOT NEWS | 當週要聞

08 **陳盛山看慢城如何以觀光作為支點 串聯永續發展目標邁向社區旅遊CBT**

FOCUS | 特別企劃

12 **睽違3年重新啟動「金兔報喜迎新年 長榮航空來拜年」期許持續強化合作黏著度 2023觀光節慶祝大會 打造台灣新5好 台灣觀光從「心」啟程**

CRUISES TREND | 郵輪趨勢報

16 **名勝世界壹號7天6夜 新加坡、越南、香港移航之旅 絕無僅有！**

PRODUCT | 焦點產品

18 **台灣味噌釀造文化館**
持續優化場域 促進觀光工廠邁向「通用視障」友善里程碑
鼎運旅遊集團
品味香江的繁華與歷史 感受Hello Hong Kong香港新體驗
世邦旅遊
各地花季盛放 新推特色景點豐富賞花之旅

TRADE TALK | 旅業大小事

24 中華兩岸旅遊產學發展協會於金山舉辦會員大會
樂桃3/28開航名古屋 / 瑞士少女峰三雄訪台
東北角攜手茨城縣 / 大鵬灣遊艇帆船徵稿
大韓復飛台北—首爾 / 全聯會微旅說明會

AIRLINES | 航空飛訊

26 **華航台灣地區處長兼台北分公司總經理李宜洲 華航富山包機攜手6大業者 勇闖雪之大谷 華航歐美紐澳復飛迅速 歐洲可望加強佈局 華航東南亞 新增宿霧、峴港、清邁 航線達15個 泰國航空 7月起正式恢復台北—曼谷Daily2 濟州航空新任總經理朴星郁 盼促進雙方旅遊觀光**

JAPAN | 和風日本

31 **西日本最大購物天堂 臨空PREMIUM OUTLETS® 松山—松山對飛包機重啟 愛媛積極迎客恢復交流 佐賀縣長訪台推觀光 打造百年山櫻佐賀花燈 笠間市市長山口伸樹多次訪台交流 力推春季杜鵑花、藤花、陶炎節**

鳳凰旅遊 賞櫻季來臨 4度包機華航直飛日本鳥取

榮譽顧問／夏克堅
發行人／黃秀春
社長／何昭璋

Frank Hsia
Josephine Huang
James Ho

副社長兼總經理／歐彥君 Winnie Ou
國際市場部部長／劉厚志 Jack Liu

編輯部 Editorial

總編輯／王政 John Wang
採訪編輯／張偉浩 Kevin Chang
採訪編輯／謝曼蒨 Jasmine Hsieh
採訪編輯／陳妍潔 Annie Chen
設計／曾繁淵 Joe Tseng

文案部 Copy Writer

經理／謝筱華 Anne Hsien
資深專案經理／彭可玟 Poppy Peng

設計部 Art

設計主任／林洋正 James Lin
資深設計／葉美君 Mei-Chun Yeh
美術設計／劉靜宜 Satefanie

行銷業務團隊 Marketing & Sales eProject Unit

資深專案經理／周威廷 Wayne Chou

Process Control

經理／李曉倩 Judy Lee

業務部

協理／王相涵 Abby Wang 0922-671-775
經理／王相淳 Sammi Wang 0922-566-614
經理／王政介 Randy Wang 0912-815-962
專案經理／林秀美 Hidemi Lin 0935-357-017

國際市場部

經理／蔡雅雯 Yawen Tsai
企劃副理／黃千瓏 Pat Huang
企劃主任／徐意雯 Dance Hsu
企劃編輯／張語柔 Zoe Chang
企劃編輯／何昕穎 Hsinying Ho
企劃編輯／張子凌 Tzuling Chang

旅奇週刊 TRAVEL RICH

日本合作刊物：旬刊旅行新聞 Collaboration with JAPAN
觀光人的必讀 月刊旅行新聞

Establishment

日雜誌創刊・B2B網站開站 /
Oct. 17, 2005.2005年10月17日
Biweekly & B2B website are Established in
Oct. 17, 2005.

Publishing

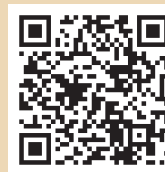
發行所：旅奇國際有限公司
Rich International Corporation
地址：臺北市信義區(110)基隆路一段159號4樓
4F, No.159, Sec.1, Keelung Rd., Taipei, TAIWAN

客服專線
Tel: (886-2)2747-9077 (代表號)
Fax: (886-2)2747-9075 (代表號)
客服E-mail: judy@richmarcom.tw
印刷：威志印刷事業有限公司

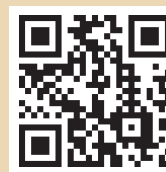
中華郵政臺北誌字第825號執照登記為雜誌交寄
本刊圖文版權所有，未經同意不得轉載或翻印！
All rights reserved.



旅奇週刊官方網站



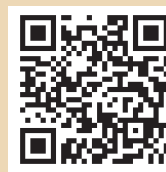
旅奇週刊粉絲團



日本旅遊情報局官網



日本旅遊情報局粉絲團



玩買主意



旅奇傳媒

陳盛山看慢城如何以觀光作為支點

讓「慢城」、「社區旅遊」與「觀光」相容 改變當地面貌、強化



從慢食運動延伸而出的慢城運動，在歐洲發酵後輻射全球，至今已成為許多國家積極追求的目標之一，如位於東北亞的韓國，便成功輔導出17個國際慢城，以不同的優勢再生社區、吸引外來客到訪，重新活絡當地的生活面貌，也與永續發展目標所延伸出的社區旅遊（CBT）發展趨勢相輔相成。



▲全國各國越來越積極推展慢城，打造自身與國際接軌的渠道之一。

態保育、健康為出發，帶動在地發展，甚至延伸合乎在地發展的旅遊模式與基礎建設」概念，兩者其實不謀而合，皆是透過不同方式改變在地，進而創造永續的最終目標。如同國際慢城概念深植的韓國，便寫下傲視東北亞的17個慢城驚人紀錄，在政府的積極投入下，輔導具有潛力的社區，讓在地居民凝聚出一股強大的型態意識，逐漸醞釀出別具特色的慢城與區域旅遊，進而透過觀光、生態經營等方式，為社區帶來豐厚的經濟反饋。

從慢城的茁壯 看見韓國社區的再生

作為亞洲國際慢城數量最多的國家，韓國十分積極於慢城的申請與認證，進而透過觀光的導入，加速發展社區再生的進度。如全羅南道潭陽郡昌平的三支川村、新安曾島、莞島青山島這些被指定為亞洲最初的慢城，便是透過觀光的加持，為旅客帶來新穎的旅遊感受，也讓社區居民生活品質乃至於各項建設，都能獲得顯著的提升。

韓國之所以開始推動慢城，主要是1997年金融危機後，韓國經濟發展顯著成長，於此同時人民的壓力與日俱增，開始對於更有品質的生活體驗嚮往。2005年韓國漢陽大學觀光系教授孫大鉉（Dae-HyunSon）赴義大利參訪慢城，評估韓國慢城認證的條件與可行性，返國

便集合專家學者於2005年年底成立「韓國慢城促進委員會」，著手尋找適合成為慢城的城市。

根據韓國慢城官網對於這個運動的定義，「慢城運動並非顛覆現代人的節奏，而是在快與慢、農村與都市、地方化與全球化中，找出更適合生活的步調」。

經過多年推廣之後，韓國目前共有青松郡、春川市、潭陽郡、金海市、河東郡、堤川市、全州韓屋村、南揚州市、尚州市、舒川郡、新安郡、泰安郡、莞島郡、寧越郡、英陽郡、禮山郡等17個城市，已經通過慢城的國際認證。

爬梳韓國的慢城策略，能發現不同於國際慢城聯盟的憲章，從環境、基礎設施、城市景觀、土特產價值化、遊客容納、市民參與和擴大等7大方面、72個條款發展，韓國反而選擇篩選出其中的24個適合韓國屬性的條款，作為自身「慢城」認證的標準和目標，最大限度保護、挖掘與建設歷史文化遺蹟，以及自然生態景觀的基礎上。

也因此，韓國的17個慢城大多以生態環境為核心，推出富有文化蘊涵與生態概念的慶典、季節性活動吸引目光，從傳統文化、休閒產業、特色農業、傳統加工品等多元面向導入觀光，最大限度的保留了在地特色。

值得一提的是，慢城的數量持續增

讓各國趨之若鶩的國際慢城，最早起源於1999年的義大利，隨著慢食運動（Slow Food Movement）廣為普世所接受後，逐漸延伸而出慢城運動（Cittaslow Movement），這種生活哲學讓越來越多生活節奏迅速的現代人，逐漸反思速食文化所帶來的問題，進而正視環境、生態以及健康，期盼重新找回平衡，以生態保育、健康為出發點，推展觀光旅遊、文史保存、城市基礎建設，提升生活品質。

中華科技大學航空運輸管理研究所教授陳盛山指出，慢城的發展與聯合國積極倡導的「2030永續發展目標（SDGs）」高度呼應，SDG11的「建構具包容、安全、韌性及永續特質的城市與鄉村」，便期盼建構具有包容、安全、韌性及永續特質的城市與鄉鎮；對比慢城所倡議的「找出生活平衡，以生

串聯永續發展目標邁向社區旅遊CBT

獨特優勢 促使在地成功與國際對接創造台灣觀光多角化發展



▲韓國成為亞洲最積極發展國際慢城的國家之一，並以17個慢城認證傲視全球。圖為最初獲選韓國4個慢城之一的新安曾島。



▲位於全羅南道的河東郡岳陽以慢城作為亮點，以在地活動搭配產物來推廣觀光。

加，韓國也將其作為發展的利基點之一，韓國觀光公社官網中便介紹多個慢城的旅遊選擇，如河東郡岳陽便以慢城作為亮點，以在地活動搭配產物來推廣觀光。

從上述可以歸納出，韓國慢城推動的發展核心，包括：**1. 培養社區的特性與個性；2. 營造人性化的公共設施；3. 打造具有地方特色的生態環境；4. 致力提倡在地的慢食體驗。**

慢城v.s.社區旅遊 誰更能挖掘在地、對接國際

隨著各國積極響應聯合國所擬定的SDGs目標規範，讓觀光能與永續對接，也成為大力發展觀光的國家高度關注，也造就永續旅遊概念的登場。世界旅遊組織（UNWTO）曾指出，「永續旅遊是一種充分考慮當前，以及未來經濟、社會、環境的影響下，能滿足旅客、旅遊產業、社區、環境的需求。」

其中，「社區旅遊」（Community-based tourism，簡稱CBT）成為顯學，透過在地的食農教育、人文導覽、購買當地生產的當地伴手禮，都有助於社區發展，也與永續發展目標的多項指標緊緊相扣。

慢城的概念，同樣是讓鄉鎮的經濟獲得活絡，除了公部門的資源挹注之外，觀光成為刺激在地發展最迅速的模

式。如同全球最初的4個慢城之一布拉（Bra），便透過節慶活動發展出小旅行來吸引觀光客，讓鄉鎮成功與國際接軌。

彙整雙方概念不難看出，一個社區、鄉鎮的再生，都需要在地居民的認同感，透過政府資源由上而下的挹注，在地組織開始評估自身的環境、飲食、生產等面向，將社區凝聚成共同體，透過在地居民的積極參與下，將當地別具特色的生活面貌，以不同渠道的行銷方式，展現給全球遊客。

然而慢城作為國際型且具有認證的方式，某種層面上更能獲得國際關注度，如同台灣自2014年花蓮鳳林榮獲慢城殊榮後，短短1年嘉義大林、苗栗南庄與三義也加入了認證行列，成功在當時掀起一陣「慢」旋風，吸引大批觀光客紛紛前往，帶動觀光的蓬勃發展。**陳盛山指出，慢城不能只是短暫的旋風，必須發展為社區居民的意識，且常態化的推廣社區旅遊發展，才會在國際軌道上運行。**

社區再生成為趨勢 台灣宜加速整合在地、拓展能見度

觀光是促使在地重生的渠道之一，雖不是必要，卻是挹注在地發展最為迅速的模式之一。無論是社區旅遊，抑或是國際慢城，都是最大限度保留當地傳統

文化之下，進而創造在地國際化、形塑當地的魅力，加速吸引旅人到來。尤其現今國際旅遊趨勢強調慢活、慢旅行的模式下，旅客停留的時間也將拉長，消費的金額自然持續增加，這便是商機。

陳盛山強調，對於台灣而言，觀光是發展的必要策略之一，環顧全台358個鄉鎮市區，各自有獨特的旅遊發展潛力與生活模式，隨著政府不同部會的資源挹注之下，無論是國發會的地方創生、農委會的農村再生、客委會的客庄小旅行、原民會的原民體驗，都能成為帶動在地重新再生的關鍵。而交通部觀光局的觀光圈政策則如同一張大網，將這些散落各地的點，勾勒成線與面。

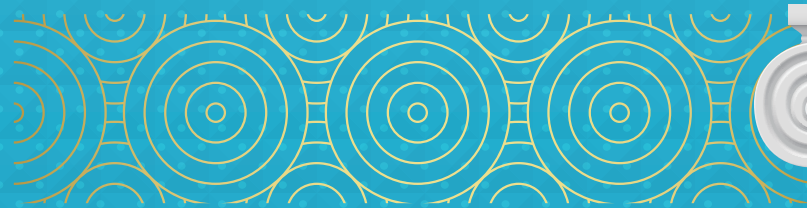
但若要獲得國際關注度，仍需要與國際認證的對接，才能有效抓住國際旅客目光。陳盛山指出，現今台灣已有4個國際慢城，然各部會的資源長期灌注下，交通部觀光局應持續歸納與整合，宜協助地方鄉鎮篩選，將現有的4個增至10個國際慢城，作為台灣社區再生的示範，帶動社區旅遊發展，讓更多鄉鎮市能被國際看見，將觀光動能擴散到線與面，拉長國際旅客訪台的時間與消費，不僅成為解決城鄉差距與經濟發展的策略之一，亦可為台灣後疫情時代帶來旅遊新模式與發展利基。



歌詩達郵輪

莎倫娜號

COSTA SERENA.



義式夢幻饗宴
海上羅馬假期

2023	基隆港
	浪·漫·啟·航

2022全新裝修 11.4萬噸豪華郵輪
 羅馬眾神海上宮殿，滿載義式浪漫歡樂
 驚喜不斷的休閒設施，精采不歇的主題活動
 米其林星級美食，浪漫熱情義式服務
 打造如夢似幻的海上假期
 貼心預留隔離房，讓您玩的更安心!



2023
 COSTA SERENA
 莎倫娜號
 日韓海上奢旅
 基隆港出發

五 福 02-2547-1777

易遊網 02-2509-3661



4天3夜

沖繩、石垣島自主遊4天

▶ 7/06、13、20、23 8/11、27

沖繩、宮古島自主遊4天

▶ 8/08

沖繩、宮古島自主遊4天

▶ 9/03.10.13.16.19.22

NT**4,900**元起

5天4夜

沖繩、宮古島、石垣島自主遊5天

▶ 7/09

沖繩、石垣島自主遊5天

▶ 7/16、26、30 8/23、30

沖繩、宮古島自主遊5天

▶ 8/14

沖繩、石垣島自主遊5天

▶ 9/06

NT**6,900**元起

6天5夜

福岡、釜山自主遊6天

▶ 7/01

長崎、釜山自主遊6天

▶ 8/03

長崎、鹿兒島自主遊6天

▶ 8/18

NT**8,900**元起

世邦 02-2511-1158

行家 02-2516-8000

百威 02-2751-5775

東南 02-2523-9199

喜鴻 02-2542-2288

雄獅 02-8793-9614

鳳凰 0800-089-789

睽違3年重新啟動「金兔報喜迎新年 長榮

第2季預計整體服務運力將恢復至疫情前82%水平 歐洲、美



▲（左5起）長榮航空總經理孫嘉明、長汎假期董事長陳憲弘、長榮航空客運營業本部副總經理王振興、營業部協理林玄修。



▲（後排左2起）長榮航空客運營業本部營業部協理林玄修、可樂旅遊集團副董事長吳守謙、董事長黃明峰、長榮航空總經理孫嘉明、客運營業本部副總經理王振興、可樂旅遊總經理謝雲苗。

金兔報喜迎新年 長榮航空來拜年，睽違3年，長榮航空客運營業本部開春後，再度來跟旅行社業者拜年！今年長榮航空同樣發揮創意與巧思，於2/1、2/2期間，在團體、FIT的主管帶領下，前往各個合作夥伴公司進行道賀，除了由同仁扮演財神爺之外，更配合兔年的到來，特別組成兔寶寶天團，以充滿趣味的兔子舞，加上充滿喜氣洋洋的賀詞，讓重新

迎來市場復甦的合作夥伴們大為振奮，期許放眼2023攜手寫下亮眼佳績。

不僅如此，**長榮航空總經理孫嘉明**亦於2/9起陸續拜訪合作夥伴，透過面對面的交流，除了關心業者的現況外，也傳遞目前長榮航空的飛航狀況與未來計畫。根據長榮航空表示，整體服務運力將於第2季將恢復疫情前的82%水平，加上歐洲的新

長榮航空向合作夥伴拜年

長汎假期



山富旅遊



可樂旅遊



世邦旅遊



翔順旅行社



大興旅行社



金龍永盛旅行社



加利利旅行社



雄獅旅遊



航空來拜年，期許持續強化合作黏著度

洲運能持續提升 同步放眼大陸市場 致力打造最佳空中橋梁

撰文／王政 攝影／王政、謝旻禛



▲（左4起）長榮航空總經理孫嘉明、良友旅行社董事長陳政男、長榮航空客運營業本部副總經理王振興、營業部協理林玄修。



▲（後排左3起）長榮航空總經理孫嘉明、五福旅遊董事長許順富、長榮航空客運營業本部副總經理王振興、營業部協理林玄修。

航點米蘭、慕尼黑接續登場，以及其他航點都恢復到Daily，加上5月中旬米蘭將再新增每週2班，都讓整體運能甚至不亞於疫情前，美國甚至於3月底開始將達到每週84班的運力。然目前最大空缺仍在中國大陸，以及日本二、三線城市，長榮航空也將持續滾動調整，依照政府的政策動態，快速因應、進而滿足市場所需。

業者於長榮航空團隊拜會時也提到，當航空公司的運能不斷恢復，消費市場的信心也將持續提升，業界也能觀察到年後開春開始，旅遊需求逐漸湧現，許多旅客都已提早規劃與因應，甚至大陸參訪團的需求也開始出現，種種跡象都顯示市場已經朝著穩定復甦的腳步邁進。



長榮航空特別致贈合作夥伴兔年吉祥物，期許兔年「闊嘴呷四方」。

期許2023福來到 金兔銀兔來報到！

良友旅行社



五福旅遊



喜鴻假期



美最時旅行社



東南旅遊



百威旅遊



易遊網



▲長榮航空團隊發揮創意，打造充滿喜氣的兔子天團，並帶來精彩的兔子舞。



2023觀光節慶祝大會 打造台灣

2022年重迎88.1萬人次造訪台灣 放眼新年度以新思維、新方法吸



交通部觀光局2/3於台北圓山大飯店大會廳舉行「2023年觀光節慶祝大會頒獎典禮」，以感謝及表彰110位國內外各觀光產業團體及從業人員，在過去1年堅守崗位，為台灣觀光貢獻努力不懈。

▲2023年觀光節慶祝大會頒獎典禮於日前隆重登場。

隨著各國逐步放寬邊境管理及檢疫措施，台灣亦宣布自2022/10/13起入境人員免除居家檢疫，並開放相關邊境管制措施。交通部觀光局同步開放旅行業接待來台旅遊團體，公布「旅行業辦理入境團體旅遊操作指引」，同時建置跨境專區網頁，安排旅行業從業人員防疫講習課程，為迎接國際旅客入境妥為準備。

根據統計，2022年全年來台旅客達88.1萬人次，較2021年增加527.14%；國人出國達148.2萬人次，增加311.69%，

顯見台灣觀光市場逐漸回溫。

在政府與觀光界共同努力之下，並積極突圍創新、用心因應，做好各項準備工作，國內外觀光產業夥伴保持密切合作，積極維持台灣觀光的國際熱度，更受到多項國際大獎肯定，國家風景區屢獲綠色旅遊目的國際認證，促使台灣優質的台味服務及旅遊魅力獲得全球旅遊界肯定。

觀光節慶祝大會為台灣觀光界的年度盛事，副總統賴清德特別出席年度盛會並表示，向觀光業界表達感謝與慰勞之

意，台灣齊心抗疫始得開放國門，因應疫後國際觀光發展趨勢，台灣觀光走向新常態，我們已做好準備重新迎接入境旅客，將與國內外旅遊業者共同努力，讓台灣國際旅遊規模重返疫情前的水準。

交通部部長王國材表示，疫情迄今已3年，交通部在總統蔡英文及前行政院長蘇貞昌支持下，透過紓困及振興方案，讓觀光產業固本守住元氣，同時落實「Tourism 2025-台灣觀光邁向2025方案」，透過「打造魅力景點、整備主題

感謝各觀光產業團體及從業人員1年堅守崗位 為台灣觀光貢獻努力不懈



▲台灣觀光協會會長葉菊蘭(右)榮獲台灣觀光特別貢獻獎。



▲麗寶集團董事長吳寶田(右)榮獲台灣觀光特別貢獻獎。



▲旅館公會全聯會榮獲優良觀光產業團體獎，由旅館公會全聯會理事長洪崇元(右)受獎。



▲觀光導遊協會榮獲優良觀光產業團體獎，理事長許冠濱(右)亦獲得優良觀光產業從業人員獎。

熱心觀光事業團體及個人獎

團體獎



▲台灣生態旅遊協會。



▲優遊吧斯。



▲屏東縣觀光創生聯盟。

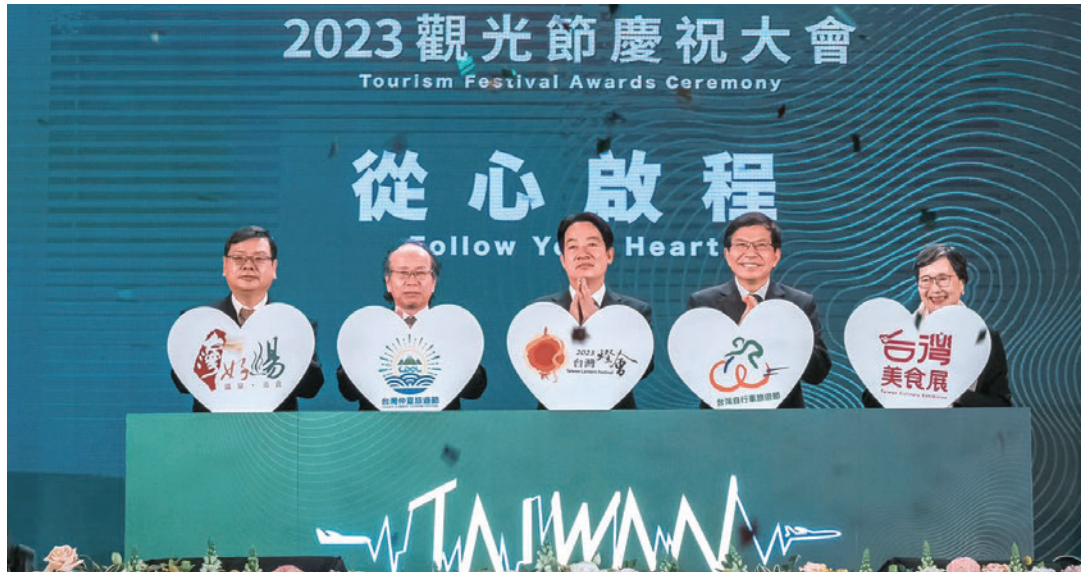


▲觀光遊樂業督導考核競賽獎—柳營尖山埤渡假村榮獲特優獎殊榮。



新5好 台灣觀光從「心」啟程

引國際觀光客來台 戮力邁向600萬人次大關



▲(左起)交通部觀光局局長張錫聰、行政院政務委員張景森、副總統賴清德、交通部部長王國材、台灣觀光協會會長葉菊蘭。

旅遊、優化產業環境、推展數位體驗、廣拓觀光客源」5大策略，完成觀光前瞻亮點建設，獎勵包裝精緻旅遊、多元主題旅遊，發掘台灣的好山好水，並輔導產業數位轉型，透過推動17個觀光圈，加強跨域合作，讓觀光圈效益擴散全台，進一步協助地方創生、青年返鄉。

國境開放後，台灣將以新思維、新方法，吸引國際觀光客來台，日韓、新南向等為首波推廣重點市場，期待今年挑戰成功來台旅客600萬人次的目標。

葉菊蘭、吳寶田榮獲肯定 獲頒台灣觀光特別貢獻獎

此次「台灣觀光特別貢獻獎」特別頒發給台灣觀光協會會長葉菊蘭及麗寶集團

董事長吳寶田。葉會長在2000年時任交通部部長，提出「21世紀台灣發展觀光新戰略」及「觀光客倍增計畫」，制定台灣第一部《觀光政策白皮書》。20年後台灣觀光協會配合交通部觀光局撰擬《Taiwan Tourism 2030 台灣觀光政策白皮書》，以「觀光立國」為發展願景，擊劃未來10年發展藍圖及目標，盼推動台灣成為觀光大國。

麗寶集團吳董事長則打造本土飯店品牌—福容大飯店，自2016年起連續5年，獲得英國非營利組織「世界品牌論壇」表揚「世界品牌獎」，為全台第一家飯店得此殊榮，更創建麗寶樂園渡假區，總投資金額超過百億，創下1年千萬人次造訪，帶動周邊產業發展。

2023年優良觀光產業及其從業人員表揚名單

一、觀光產業團體

- ★旅館公會全聯會
- ★觀光導遊協會

二、觀光產業團體工作人員

- ★觀光旅館公會秘書長卓倩慧
- ★旅館公會全聯會副理事長吳俊泰
- ★觀光導遊協會理事長許冠濱
- ★旅行業品質保障協會專員李怡霖

三、觀光旅館及旅館業團體

- ★雲品溫泉酒店日月潭
- ★天成文旅 華山町
- ★台北國泰萬怡酒店

四、觀光旅館及旅館業從業人員

負責人、總經理、副總經理組

- ★瑞穗天合國際觀光酒店副總經理張子菁
- ★台北美福大飯店總經理林偉德
- ★溪頭福華渡假飯店 董事長廖秀梅

經理人組

- ★高雄福華大飯店行銷公關部經理劉佳貞
- ★雲品溫泉酒店(日月潭)工程部副理洪嘉建
- ★福容大飯店(福隆)餐飲部協理朱美倫
- ★水京棧國際酒店行政主廚周黃建文
- ★花蓮翰品酒店餐飲部協理莊陳俊妙

中階幹部組

- ★台北君悅酒店主廚盧華黔
- ★花蓮翰品酒店點心房副主廚向謹君
- ★劍湖山渡假大飯店蔚藍西餐廳主廚陳世霖
- ★台北寒舍喜來登大飯店主任陳麗花

基層人員組

- ★台北國泰萬怡酒店宴會服務領班林湘婷
- ★漢來大飯店安全室監控員翟美華
- ★大地酒店技術員王世彰
- ★亞都麗緻大飯店房務員洪菊梅

五、民宿經營者

- ★散步的雲日月潭生態民宿宿主人范懷仁
- ★舒漫活海景旅宿宿主人林瑞芳
- ★語榕花園民宿宿主人陳俐潔

六、旅行業團體

- ★金龍永盛旅行社

七、旅行業從業人員

主管

- ★原森旅行社副執行長黃俊翰
- ★晴天國際旅行社總經理蕭世華
- ★康福旅行社副總經理林冠賢
- ★寶獅旅行社總經理王岳聰

基層人員

- ★康福旅行社主任陳怡勳

領隊及導遊人員

- ★星球國際旅行社英語、華語領隊蔡業聖
- ★中華民國觀光導遊協會 華、英語導遊白舜安
- ★佳瑛旅行社 華、泰、英語導遊徐慶忠

八、觀光遊樂業從業人員

主管

- ★杉林溪森林生態渡假園區副館陳瑞麒

基層人員

- ★遠雄海洋公園副管理師周秀美
- ★小人國主題樂園園藝部經理唐銘敏
- ★九族文化村課長潘俊明

九、熱心觀光事業團體

- ★優遊吧斯股份有限公司
- ★社團法人台灣生態旅遊協會
- ★社團法人屏東縣觀光創生聯盟

十、熱心觀光事業工作人員

- ★恩瀛企業台灣潛水執行長陳琦恩
- ★宏岳國際董事總經理黃偉傑
- ★溫泉觀光協會理事長李吉田
- ★工業技術研究院產品經理蔡秀如
- ★蘆葦花開音樂藝術文化工作室音樂製作人鍾慧君
- ★交通部觀光局北海岸及觀音山國家風景區管理處志工汪雲霞

優良觀光產業從業人員獎



▲金龍永盛旅行社榮獲優良觀光產業獎。



▲晴天國際旅行社總經理蕭世華。



▲原森旅行社副執行長黃俊翰。

個

人

獎



▲溫泉觀光協會理事長李吉田。



▲宏岳國際董事總經理黃偉傑。



▲工業技術研究院產品經理蔡秀如。



名勝世界郵輪

名勝世界壹號 7天6夜 新加坡、

攜手大登、上順、永業、統一、捷利、翔順、新進 再次感受「船

郵
輪
趨
勢
報

CRUISES
TREND

名勝世界壹號前身為「探索夢號」，是「名勝世界郵輪」船隊之一。總共有13層樓高，共有928間客房，可承載約1,856名旅客，將於3月從新加坡前往香港做為母港，也造就了獨一無二的移航之旅。為此，名勝世界郵輪特別攜手大登、上順、永業、統一、捷利、翔順、新進7家旅行社，推出「名勝世界壹號7天6夜」帶領旅客一次暢遊新加坡、越南、香港，重溫郵輪海上假期。



▲名勝世界壹號前身為「探索夢號」，是「名勝世界郵輪」船隊之一。



▲自成一格的皇宮禮遇提供奢華的「郵輪船中船」服務，還有私人VIP專屬泳池。



▲名勝世界壹號挑高的迎賓大廳。

名勝世界郵輪是名勝世界的品牌延伸，隨著名勝世界郵輪的成立，標誌著一個國際郵輪品牌的開始，擁有超過50年酒店管理經驗，和近30年全球郵輪經營歷練的管理層提供全面支持。名勝世界郵輪將改寫郵輪旅遊新篇章，在文化、住宿和美食方面豐富其亞洲傳統，加上令人興奮的音樂和娛樂活動，讓度假者擁有時尚和非凡的郵輪體驗。

名勝世界郵輪執行主席丹斯里林國泰表示，在中國大陸和海外開放出入境和逐漸恢復正常旅遊後，名勝世界郵輪很高興有了在香港新母港的首艘郵輪。名勝世界郵輪會鼎力支持香港旅遊業的發展，就如名勝世界郵輪支持新加坡和馬來西亞一樣。隨著名勝世界壹號新母港的啟動，也翻開了郵輪市場的新扉頁。

業者可輕鬆自主包裝 登輪前、離船後的岸上觀光

名勝世界壹號排水量75,338噸，是全亞太地區航速最快的郵輪之一，融合

異國風情交融的東西方文化，讓旅客在義大利風格的設計空間愜意放鬆，恣肆享受最新潮的頂級娛樂饗宴，一起踏上設計大膽的全新郵輪，一同無畏航向嶄新旅程。其中「名勝世界壹號7天6夜」航線，3/3從新加坡濱海灣郵輪中心出發，1天公海後，3/5早上8點抵達胡志明市，再1天公海後，3/7早上8點抵達峴港，並於3/8晚上7點抵達香港，除了擁有東南亞各個海港城市景點等著旅客去發掘之外，業者也能自主包裝登輪前、離船後的岸上觀光，讓旅程更加豐富。

此外，名勝世界壹號將具備許多品牌內容，包括標誌性的「船中船」經典豪華皇宮套房，備有專屬高級典雅設備與全天候歐式管家禮賓服務，還有現代化住宿選項，包括露台艙房、海景艙房和內側艙房等，再配上以客為尊的服務、亞洲和國際美食、精彩絕倫的現場國際歌舞表演和無數令人興奮的休閒活動與娛樂設備，讓旅客在船上的時光一點都不無聊。

名勝世界壹號



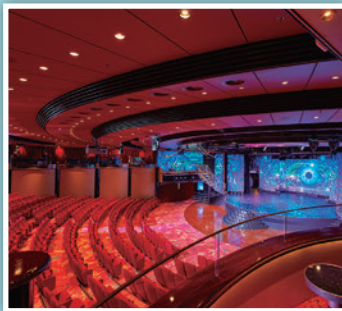
【皇宮】

唯您獨享的寬敞套房、豪華設施與歐式貼身管家服務。



【星夢餐廳】

在優雅多元的主餐廳品嚐中西料理。



【星座劇院】

在富麗堂皇的劇院欣賞招牌現場表演。



【火鍋】

最喜愛的麵食搭配選擇多樣的飲品，晚餐更顯豐盛。



【羅馬泳池】

穿著拖鞋前往以羅馬風格打造的戶外泳池，享受熱水浴、現場樂隊表演和精彩紛呈的LED巨型螢幕。

請聯絡名勝世界郵輪指定旅行社

■大登 02-2531-2541 交觀甲0997 品保北0544

■上順 02-2517-1157 交觀甲0813 品保北0445

■永業 02-2515-8042 交觀綜2046 品保北0537

越南、香港移航之旅 絕無僅有！

中船「皇宮套房歐式管家服務 多樣精采絕倫的表演與美食饗宴



▲皇宮套房提供2間富麗堂皇的泳池別墅，旅客可以在房內就能享受按摩水池。



▲露台客房位於9~11層，面積由18平方公尺起跳。



新加坡

獅城新加坡充滿多元文化色彩，旅客可以走訪聖淘沙、克拉碼頭、濱海灣金沙景點，還有東南亞唯一的新加坡環球影城，也能品嚐傳統的沙撈越、海南雞飯、肉骨茶、辣椒螃蟹等多樣美食，感受電影《亞洲瘋狂富豪》的精采絕倫之旅。



胡志明市

曾被法國殖民的越南胡志明市，遺留下來的建築、美食等，讓城市裡殘留著一股淡淡的法式風情，因此也被稱作「東方巴黎」，不但物價便宜、在地美食多樣、在建築與景點多具有獨特的文化特色，已是許多歐美人士在亞洲的首選旅遊地之一。



峴港

峴港是越南的第3大城，更是越南歷史上重要的文化之都，更被美國國家地理雜誌評選為全球50個一生中必遊景點之一，在歐美人眼中名氣可媲美夏威夷海灘的度假勝地，其海天一色的沙灘亦不遜於馬爾地夫。更可以延伸會安古城，以及打卡勝地巴拿山。



香港

還記得多年前的香港廣告台詞「買東西吃東西買東西吃東西」嗎？香港總是充滿無限驚喜，讓旅客眼花撩亂，包括世界級主題樂園、讓人垂涎欲滴的街頭小吃、獨特的文化遺產，當然還有全新角度的醉人天際線，都等著旅客來探索。

10大亮點



【海鮮燒烤餐廳】

琳瑯滿目的各式肉品、海鮮或蔬菜，搭配種類繁多的飲品，盡情享受您最喜愛的燒烤晚餐。



【VR探索館】

體驗最新虛擬實境（VR）和擴增實境（AR）技術，享受不間斷的感官刺激。



【義大利披薩餐廳】

經典義式料理和道地披薩融入日式巧思，為喜歡嚐鮮的您打造新潮美食。



【小小夢想家天地】

兒童專屬的俱樂部，為孩子們提供豐富的遊戲、工作坊和扮裝派對，甚至備有DJ混音台，讓孩子們盡情揮灑熱情與想像力。



【棕櫚閣】

在精緻的觀景台上慵懶放鬆，享受宜人海景。

或遊覽網站 www.rwcruises.com

■ 統一 02-2546-0101 交觀總2188 品保北0453 ■ 捷利 07-335-1250 交觀總2073 品保高0481 ■ 翔順 02-2567-9229 交觀甲5088 品保北0616 ■ 新進 02-2561-7788 交觀甲0039 品保北0025

台灣味噌釀造文化館

導入智慧科技推動觀光工廠國際化全齡友善

攜手社會企業 創新設計讓視障朋友體驗觀光工廠魅力

撰文／謝旻蒨 圖片提供／台灣味噌釀造文化館



▲台灣味噌釀造文化館總經理許立昇（左）、台灣眾社會企業創辦人林崇偉（右）共同為觀光工廠提供友善化空間。



▲台灣味噌釀造文化館外觀充滿濃濃的日式風格，吸引旅客目光。



▲台灣味噌釀造文化館通用視障逃生避難圖。

味榮食品於2010年成立台灣第一座以味噌為主題的觀光工廠—「台灣味噌釀造文化館」，將在地特色味道融入其中，把傳承數10年的好味道，讓更多人看見。為延續台灣釀造文化，台灣味噌釀造文化館總經理許立昇除了將舊式廠房改頭換面，規劃成採用環保綠建築概念建造，不斷優化場域服務，今年更攜手專家設置無障礙、視障友善空間，以此讓更多族群都能擁有多元體驗。會如此用心提升服務，原因在於許立昇兼任全國觀光工廠促進協會理事長，希望透過在自身場域作為示範，達到引領起頭作用，讓更多觀光工廠一起投入多元友善空間服務的行列，攜手促使「觀光工廠」品牌化，達到友善環境新里程碑。

推動觀光國際化及社會發展 提升各族群旅客遊憩安全

台灣味噌釀造文化館順應時代變遷，將科技與服務不斷推陳出新，且為了推

動觀光旅遊國際化以及超高齡與平權社會的發展，許立昇和台灣眾社會企業創辦人林崇偉共同為台灣味噌釀造文化館導入資訊和數位科技，結合數位發展部產業發展署、經濟部工業局，做了周延的場域驗證區，以此提升國際旅客、身心障礙（視、聽與學習障礙）遊客及其陪同者的服務品質和遊憩安全，展現台灣落實無差別的平等服務，以及實踐國際人權公約CRPD和聯合國永續發展SDGs於觀光旅遊產業領域的努力。

「用智慧與科技來圓滿愛」 創造心靈與5感豐富遊憩體驗

台灣眾社會企業創辦人林崇偉以充滿「用智慧與科技來圓滿愛」的理念和熱情，推動無障礙環境和友善服務提升，透過應用資訊技術與跨領域服務的整合，發展各項提升高齡、身心障礙及照顧者生活品質的科技與創新服務。以台灣味噌釀造文化館為例，利用「智慧語音導覽暨通用化視障觸摸式逃生避難圖服務」，降低觀光工廠導入和管理成

本，提升導覽人員效率，並針對外語、視、聽與學習障礙服務使用者，為其創造包含心靈與視聽嗅味觸5感豐富的遊憩體驗，更將消防法規中必須建置的「逃生避難圖」，升級成能為弱視、色盲、全盲視障或後天與高齡失明者，創造能瞭解的逃生避難動線與空間，提供友善服務創新解決方案。

台灣味噌釀造文化館成觀光工廠領頭羊，逐步升級高品質服務，利用「智慧語音導覽」、「視障友善逃生避難」、「VR整合行銷服務」等科技技術，讓各族群的民眾都能體驗觀光工廠內的多元展覽、互動裝置、DIY體驗等，以此達到友善服務空間。



▲台灣味噌釀造文化館提供友善服務，讓視障者進行味噌DIY體驗。

鼎運旅遊集團

品味香江的繁華與歷史 感受Hello Hong Kong香港新體驗

漫步西九感受藝術衝擊 鹽田梓探訪百年鹽業 搭配經典樂園畫龍點睛

撰文・攝影／王政 圖片提供／香港旅遊發展局



▲旺角手工繡花鞋店。

香港對於台灣民眾而言，一直有著絕佳的吸引力，新舊交融、中西薈萃的城市風情，加上美味的飲食、精彩的旅遊體驗，都讓旅客醉心不已。隨著全球疫情逐漸邁向終點，香港趁勢開啟「Hello Hong Kong」宣傳計畫，預料都將促使香港成為近期最夯的旅遊關鍵字。

作為同業的最佳後盾，鼎運旅遊集團長期堅持質與量的兼顧，進而創造出優異的品牌形象，深受民眾讚揚。看準香港後續的旅遊爆發力，鼎運特別推出一系列的精選旅遊商品，在產品量化的同時，同時兼顧到產品的原創性與吸引力，期盼協助同業創造後疫市場的銷售新藍海。

鼎運旅行社董事長陳怡璇表示，疫情雖侵襲全球數年，香港卻未沉寂，反而積極透過各項大型建設的落成，創造當地更多元的旅遊面貌，也因此能在重新解封後，以全新姿態展現給全球旅客。

為此，鼎運旅遊集團特別蒐羅了香港最夯的旅遊亮點，從經典的樂園之旅，到人文底蘊濃厚的西九藝術漫步，搭配充滿百年歷史的鹽田梓，都將規劃進商品中，一舉打破旅客對於香港的過去印象。

品味人文薈萃的香港 就來西九龍來趟藝術饗宴

疫情後的香港，反而更具濃厚的藝術氣息！隨著新興藝文重鎮—西九文化區



產品包裝優勢

1. 追求質與量的兼顧，讓商品更具競爭性。
2. 融合香港最新旅遊元素，打造吸睛亮點。
3. 帶入人文與歷史底蘊，賦予商品多樣性。

◀在西九文化區，能以不同角度欣賞維多利亞港，也能感受藝文氛圍。

的落成，23公頃的園區坐落著M+當代視覺文化博物館及香港故宮文化博物館，已成為喜愛藝術氛圍的民眾造訪首選。

感受了香港的現代化一面後，則能造訪西九龍，在時代感爆棚的老建築街區漫步，充滿驚喜的元素都蘊含於此，有時轉過一個街角，便能看見充滿歷史韻味的老味道，舉凡在傳承三代的先達手工繡花鞋看見老物新生命，或是到油麻地果欄當個道地的香港人採購、前往天后廟祈福保佑事業與健康，都將賦予這趟香港之旅更濃厚的人文氛圍。

經典樂園感受新魅力 百年鹽田探訪人文魅力

來香港，當然不能錯過經典的樂園巡禮，如香港迪士尼樂園特別推出「迪士尼星夢光影之旅」，在短短20分鐘的光影表演中，將你我記憶中最經典的迪士尼故事，以水幕投影、煙火、燈光、音樂的多重搭配投射於城堡上，為感官帶來最經典的饗宴。當然也能暢遊亞洲首

個全天候開放的樂園—香港海洋公園水上樂園，無論是暢遊各個精彩的水上設施，或是在臨海的懸崖邊入住北歐式帳棚來趟山與海的對話，都是絕佳選擇。

精彩的樂園洗禮後，就該前往「香港後花園」的西貢，來趟別具氛圍的海岸巡禮沉浸一下心靈，欣賞沿海風光、大啖新鮮海產後，還能登上充滿故事性的小島—鹽田梓。在這個擁有百年制鹽歷史的小島上，過去卻在時代洪流下消失，所幸社區居民積極復興後成功保留昔日的制鹽遺址與客家元素，加上現正登場的「西貢海藝術節」加持，讓鹽田梓不僅積累悠久歷史人文的同時，也添增了眾多藝術元素，早已成為香港最炙手可熱的一日遊選擇。

即日起，香港旅遊發展局也攜手香港逾16,000間商店，提供100萬份的「香港有禮」—旅客消費優惠券，向抵港的海外旅客獻上最誠摯的歡迎，盼旅客在香港展開精彩難忘的旅程。



▲來到香港，怎能錯過迪士尼樂園最經典的樂園巡禮。



▲香港海洋公園水上樂園的七彩天梯。



▲2022年全新開幕的香港故宮文化博物館。

香港

新 體 驗

漫步

西

九

龍

三天兩夜

四人成行

發現不一樣的香港
A DIFFERENT HONG KONG

富薈旺角酒店

地鐵旺角站，步行約7分鐘 / ICLUB MONG KOK HOTEL

行程內容 2-3月 每週三四五出發

- ★香港來回機票一張。
- ★香港八達通每人一張。
- ★西九龍文化之半日遊。
- ★住宿富薈旺角酒店二晚 (二人一室)。
- ★免費享用酒店精選早點。
- ★每房贈送香港旅遊地圖/旅遊指南一份。
- ★酒店內24小時免費WIFI無限上網，每房香港WIFI上網卡一張，上傳假期美照、資訊查詢最EASY。
- ★投保每人500萬履約責任險及20萬醫療意外險。

優惠價 NT
\$5999 起
不含稅3600



吃，喝，玩，樂，購 *HelloTM
Hong Kong*
一個永遠摩登文化的世界級城市



(二人成行，稅外+3600)

\$ **15999** 起人

香港



★ ★ ★ ★ ★
奢華五星

文華東方酒店3日

✿ 現代奢華與東方傳統巧妙融合 ✿

2-3月每週三四五出發 (如遇3月會展期間，報價請洽服務人員) 📍 地鐵環中站 步行1分鐘

- ✓ 香港來回機票
- ✓ 住宿香港文華東方酒店二晚 (含早餐,二人一室)
- ✓ 香港機場快線來回車票
- ✓ 香港八達通每人一張
- ✓ 每房香港WIFI上網卡一張
- ✓ 每房贈香港旅遊地圖、旅遊指南一份
- ✓ 投保每人500萬履約責任險及20萬醫療意外險

toürone
T R A V E L
鼎 運 旅 遊

電話：(02) 2518-2000
傳真：(02) 2516-5222
www.tourone.com.tw
交觀綜2141 品保北0658
台北市中山區南京東路二段178號9樓

天擊
Skyway

電話：(02) 2518-2118
傳真：(02) 2712-5997
www.skyway.com.tw/C/tw/home
交觀綜2089 品保北06840001
台北市松山區民權東路三段160巷19弄10號1樓

世邦旅遊

各地花季盛放 新推特色景點豐富賞花之旅

歐洲握有長榮穩定機位、同業完整服務 日韓迎漫天櫻花飛舞

撰文・攝影／陳妍潔 圖片提供／本刊圖庫



▲（左起）世邦旅遊日本線控經理陳姿吟、歐洲線控協理周祖修、韓國線經理陳世杰。

產品包裝優勢

1. 歐洲陸籍中轉缺席市場，世邦握有長榮穩定機位，讓產品銷售無虞。
2. 青森包機運用青森進出方式，深度遊覽東北櫻花百選名勝。
3. 韓國走訪韓劇熱門取景地—馬耳山，綿延1.9公里櫻花，蔚為奇觀。



◀歐洲春夏必訪瑞士阿爾卑斯山，感受歐洲屋脊的壯闊之美

而以名古屋進出，縮減至少4小時車程，遊覽立山雪壁之外，亦走訪新景點鬱金香四季彩館，讓遊客得以在目前世界唯一一座全年都能欣賞到春季花卉鬱金香公園一睹鬱金香風采。

在疫後國門開放、更逢百花齊放的花季之時，世邦旅遊看準各線賞花勝地推出相關行程，帶領旅客將歐洲、日韓賞花名勝一網打盡。

歐洲增強銷售新維度 春夏早鳥優惠最高省6千

歐洲春夏產品和長期配合的長榮航空擁有極佳默契，世邦旅遊早在下半年就迅速掌握航空公司提供機位狀況，並在第1、2季乃至夏季及新航點推出多元性產品，創造自身優勢，而在面臨全球消費價格漲幅狀況之下，世邦亦積極規劃在價格與產品特色兼具的高CP值產品，並協助業者推廣產品，可由業務與領隊到府服務，增強與同業B2B的合作力道。

世邦旅遊歐洲線控協理周祖修表示，歐洲年假團體約有25團的亮眼銷售表現，世邦持續增強春夏銷售新維度，在1月中下旬即推出夏季產品，並預計在2月中祭出春夏早鳥方案，平均每人能省下4千至6千元不等的價格，更陸續在2月底至3月初推出「春假連休攻略」，一連串促銷活動提供同業與客戶歐洲出遊的豐富選擇！

青森走訪高山稻荷神社 紅色鳥居與櫻花交織絕美

在日本櫻花盛放的季節，世邦配合長榮開始4月的青森包機，加上極佳的出發與抵達時間點，在目前開出5班中就已有1班滿團，展現行程熱度！此次推出賞櫻行程主打青森深度旅遊，除推出舊有熱門東北賞櫻景點外，今年特別增加青森縣津輕市的高山稻荷神社，夾道而立的粉色櫻花樹與神社內蜿蜒而上的紅色鳥居相互交織而成的壯闊美景，在春季溫暖氛圍中更添洗滌人心的力量。

世邦旅遊日本線控經理陳姿吟表示，因應睽違近3年的立山黑部開山，世邦有別於市場不從大阪或東京進出，



朝聖汝矣島櫻花聖地 主打馬耳山綿延櫻花隧道

韓國線賞櫻地點以首爾、釜山與濟洲為主，根據櫻花自3月底至4月初由南往北自濟洲開至首爾，推出一系列相關豐富行程。在首爾賞花行程上多是在市區觀賞櫻花美景，並到擁有上千棵櫻花樹的汝矣島朝聖櫻花盛開榮景。不過此次韓國賞櫻行程也新增台灣人相對陌生的景點鎮安郡馬耳山道立公園，馬耳山除做為熱門韓劇取景地，入口處綿延數里的櫻花隧道更是當地著名景點，每年舉辦的櫻花慶典更成為當地特色。而鄰近的馬耳山塔寺以歷經百年風雨仍屹立不搖的石塔著稱，在進入塔寺前亦有長約1.9公里的櫻花樹盛放，讓乘載歷史的秘境添上春的味道。

世邦旅遊韓國線經理陳世杰表示，此次主打商品的馬耳山行程亦提供吃住升等，與市場銷售做出區隔，濟洲釜山則推出豐富遊與小資版，並以住宿等級劃分，提供更多元化的行程讓客戶根據需求做選擇。

◀青森弘前城的櫻花樹與護城河相互輝映，增添詩意。






2023 愛上櫻花雨

鬱見花香

歐洲

- 
經典法瑞義10天 3/7、3/10、4/1、4/14、4/22 **\$ 88,900**元起
 雙高鐵、鐵力士峰、貢多拉、米其林餐、5大好禮、10大風味、wifi分享器
- 
漫遊法國羅亞爾河8天 3/30、4/24 **\$ 64,900**元起
 長榮直飛、羅亞爾河三城堡、瑪黑區、愛之牆、法式好禮、史上最強風味餐、OUTLET
- 
東歐波西米亞~五星奧捷10天 2/22、2/25、3/8、3/17、3/19、3/25 **\$ 81,900**元起
 11大相送+雙好禮、四晚五星、米其林+紅頂商人餐、登天文鐘、慕夏下午茶
- 
超值德瑞10天 3/8、3/26 **\$ 84,900**元起
 新天鵝堡、列支敦斯登、鐵力士峰、海德堡、羅騰堡、OUTLET
- 
璀璨陽光~五星熱情西班牙11天 2/25、2/27、3/1、3/8、3/22 **\$ 88,900**元起
 長榮航空、雙五星飯店、佛朗明哥舞、白色風車村、高第之旅
- 
義國風情~浪漫義大利10天 3/28、4/4、4/8、4/18、4/22、4/30 **\$ 84,900**元起
 長榮直飛、五漁村、天空之城、歐洲之星、貢多拉遊船
- 
花之饗宴~花香法比荷10天 4/1、4/15、4/22、5/5、5/6 **\$ 86,900**元起
 鬱金香花季、三遊船、最美羊角村、時尚菜市場、百年名店下午茶、羅浮宮
- 
花之饗宴~花香荷比法9天 4/20、5/4 **\$ 80,900**元起
 鬱金香花園、夢幻羊角村、時尚菜市場、三遊河、藝術之饗宴

日本

- 
醉美東北5日 2/18前報名早鳥優惠第二人折5,000元 4/13、4/15、4/17、4/19 **\$ 57,900**元起
 櫻花百選、櫻之隧道、弘前城賞櫻名所、嚴美溪美學鑑賞
- 
北陸立山開春雪壁5日 4/15、4/17、4/19、4/21、4/24、4/26 **\$ 48,900**元起
 漫步雪牆、飛驒原鄉、溫泉美食
- 
關西三都物語5日 3/24、3/27、4/3 **\$ 40,900**元起
 大阪、京都、奈良，浪漫櫻紛飛輕鬆走
- 
關東花舞孃5日 4/14、4/15、4/16、4/21、4/23 **\$ 46,900**元起
 足利公園、羊山芝櫻、館林杜鵑花、常陸海濱公園粉蝶花美豔花開
- 
東京浪漫櫻5日 3/26、3/31、4/6 **\$ 43,900**元起
 新宿御苑、千鳥淵、蘆之湖海盜船春風

韓國

- 
春戀馬耳山5日 餐標加碼+升等二晚市區 3/23、4/13 **\$ 29,900**元起
 櫻花、溫泉、熱氣球
- 
首爾玩很大5日 入住2晚首爾、餐食升等現撈鮑魚吃到飽 4/20、5/4、5/11、5/18、5/25、6/1、6/8、6/15 **\$ 23,900**元起
 7大玩樂主題、探訪神祕青瓦台、SNS熱門打卡景點益善洞
- 
絢麗釜山豐富5日 每週四、六出發 **\$ 20,500**元起
 樂天世界、松島龍宮雲橋、海上纜車、海岸觀光列車、甘川洞文化村、鐵道自行車、塗鴉秀、The Bay 101
- 
小資釜慶大邱精彩5日 每週一出發 **\$ 16,900**元起
 Blue Line Park海岸列車、甘川洞文化村、海雲台、The Bay 101、慶州歷史文化之旅、大邱近代胡同遊
- 
輕鬆遊濟5日 每週五、六出發 **\$ 20,900**元起
 山房山、噴射快艇、HAPPY TOWN摩托車秀、加時里鹿山路、韓服體驗、梨湖紅白馬燈
- 
輕鬆遊濟4日 每週二、三出發 **\$ 18,900**元起
 山房山、韓服體驗、噴射快艇、泰迪熊野生動物王國、HAPPY TOWN摩托車秀

▲以上售價皆為直客價

中華兩岸旅遊產學發展協會於金山舉辦會員大會

現場匯集學術界、旅遊業界先進 共同為推動兩岸旅遊交流努力

撰文、攝影／謝旻蒞



▲中華兩岸旅遊產學發展協會於金山兄弟食堂宴會廳舉辦第5屆第2次會員大會及春酒午宴。



▲(前排左起)木柵青年農業發展協會會長張欣柔、台灣中國旅行社總經理黃德貞、觀光領隊協會理事長嚴從音、觀光產業理事長交流協會理事長蘇乾亮、中華兩岸旅遊產學發展協會榮譽理事長白中仁、海旅會台北辦事處副主任張益維、中華兩岸旅遊產學發展協會理事長齊雁蘋、創會理事長沈冠亞、海基會文教處處長李政毅、聯保聯誼會會長朱永達、海基會秘書處處長黃國瑞、桃園觀光雜誌社長吳學銘、台灣旅行業國民旅遊發展協會理事長蔡子建、東北角暨宜蘭海岸國家風景區管理處大里站主任巫宗霖；(後排左起)法國美食餐飲顧問公司負責人蘇克特、金山商團發展協會理事長蔡坤明、旅奇週刊總經理歐彥君、貓空商團發展協會榮譽理事長張侑霖、中華美食交流協會榮譽理事長郭宏徹、新北市旅行公會榮譽理事長彭鴻湘、手信坊經理魏嘉輝、中華兩岸旅遊產學發展協會秘書長盛金鑫。

中華兩岸旅遊產學發展協會於2/4假金山兄弟食堂宴會廳舉辦第5屆第2次會員大會及春酒午宴，現場匯集許多來自學術界及旅遊業界先進共同前往金山參與盛事，並於沿途停靠一太e衛浴觀光工廠參觀，最後再到台灣燈節的上海燈區，參觀以儂好上海為主題的花燈。

中華兩岸旅遊產學發展協會理事長齊雁蘋表示，非常感謝各會員遠道而來的出席，因為疫情面臨的許多難關，希望都能迎刃而解，讓兩岸旅遊再次復甦，也期盼透過此次活動讓彼此進行更多交流互動，並特別感謝中華兩岸旅遊產學發展協會副理事長林基銘以福兔躍神州、瑞氣迎新年為對聯所製作的活動背板，以及兄弟食堂宴會廳負責人同時也是

中華美食交流協會榮譽理事長郭宏徹，為協會提供美味的佳餚以及寬闊的場地。而針對兩岸旅遊的恢復，齊雁蘋提到，希望協會能夠發揮影響力、打造平台，開創兩岸旅遊榮景，中華兩岸旅遊產學發展協會秘書長盛金鑫也特別提到，在2019年疫情前，兩岸一共開放61個航點，如今疫情趨緩，國台辦也向台灣提出盡快恢復16個航點，以利兩岸交流。盛金鑫預計兩岸之間要有更進一步的交流，時間進程大約會落在3月開放小三通、4月打開大陸航點、5月開放旅行社可組團到大陸觀光旅遊。



▲中華兩岸旅遊產學發展協會到台灣燈節上海燈區觀看以「儂好上海」為主題的花燈。



▲毅太企業董事長洪團樟(左)致贈紀念禮給中華兩岸旅遊產學發展協會理事長齊雁蘋(右)。

itai一太e衛浴、儂好上海 花燈為此次活動畫下句點

會員大會結束後，協會來到位在北海岸大武崙工業區內的「itai一太e衛浴」觀光工廠，也是經濟部工業局輔導的觀光工廠中，基隆唯一一間觀光工廠。毅太企業董事長洪團樟表示，因為北海岸的地理位置，加上優異的品牌塑造，希望能讓經過的旅遊業成為駐足的地點，而針對兩岸旅遊對觀光工廠的發展，洪團樟表示，現今兩岸已經密不可分、互動許多，若兩岸開放勢必會為旅遊產業再次帶來高峰，也希望能透過交流將台灣MIT的產品推廣國外。

最後活動尾聲，齊雁蘋帶領會員來到台灣燈節的上海燈區，觀看以「儂好上海」為主題的花燈並表示，今天是台北的立春，兩岸之間的關係也逐漸破冰，除了研擬中的16個航點的開放外，還有自2/7起開始不再對大陸旅客實施落地檢查的放寬措施，都將對兩岸旅遊有極大的幫助，也希望協會能搭起橋樑、建構平台，為兩岸帶來祥和，迎來雙方旅遊的春天。

樂桃3/28開航名古屋

8/1起高雄一大阪復飛Daily

撰文·攝影/張偉浩



▲(左2起)樂桃航空執行董事CEO森健明、樂桃航空台灣總代理萬鈞旅行社董事長詹壽全，與樂桃航空團隊合影。

樂桃航空執行董事CEO森健明歡慶台北一名古屋開航特別訪台，他表示，名古屋從3/28起每日1班，另外，因疫情影響，於2020停飛的高雄一大阪航線，將從8/1起復飛，天天都有航班，並有計畫將A320機型換成更寬敞並配有USB插座的A321LR機型，椅距變寬5至10公分，提供旅客更舒適的空中旅程。此外，樂桃航空空服員也特別介紹旅遊指南，台灣旅客到名古屋後，可暢遊吉卜力樂園、樂高樂園，延伸的白川鄉合掌村、飛驒高山、松本城，或是親臨立山黑部開山盛況。

瑞士少女峰三雄訪台

Eiger Express輕鬆登上歐洲之巔

撰文·攝影/張偉浩



▲(左起)茵特拉肯旅遊局(Interlaken Tourism) CEO Mr Daniel Sulzer、少女峰鐵道公司(Jungfrau Railway) CEO Mr Urs Kessler、格林德瓦旅遊局(Grindelwald Tourism) Director Mr Bruno Hauswirth。

瑞士少女峰三雄：少女峰鐵道公司、茵特拉肯旅遊局、格林德瓦旅遊局代表，在邊境解除後再度訪台，與台灣業者宣傳瑞士少女峰全新近況。其中格林德瓦車站在2020/12月登場，可以銜接艾格快線Eiger Express，把原本歐洲之巔少女峰的交通，省去了47分鐘，讓旅客不用轉換兩三趟的鐵道火車。此外也能體驗即將在7月開啟的First View展望平台，能更接近少女峰區域，也能走訪新路線一少女峰艾格步道。另外還有全新故事表演秀William Tell，講述瑞士的傳統與文化，還能跟可愛的動物互動。

東北角攜手茨城縣

締結台日自行車道促交流

撰文/陳妍潔

圖片提供/交通部觀光局東北角暨宜蘭海岸國家風景區管理處



▲透過台日自行車道締結建立觀光友好促進2國交流。

疫後國門開放，騎行自行車旅遊成為深入當地自然環境與觀光兩全其美的方式，為推廣自行車旅遊模式及促進地方產業發展，交通部觀光局東北角暨宜蘭海岸國家風景區管理處所屬大東北角觀光圈也與日本茨城縣官方團體合作，舉辦自行車道觀光友好交流締結儀式，將台灣「舊草嶺環狀線自行車道」與日本同樣位居東北角的「筑波霞浦林林單車道」進行觀光串聯，讓台日旅客都能以自行車旅遊欣賞當地自然環境與沿海美景。

大鵬灣遊艇帆船徵稿

短影音遊程介紹行程 增能見度

撰文/陳妍潔

圖片提供/大鵬灣國家風景區管理處



▲透過搭乘遊艇或帆船行程以不同角度發現台灣海洋之美。

交通部航港局及交通部觀光局大鵬灣國家風景區管理處共同主辦國內首次「遊艇帆船遊程比賽」，參賽者將安排的遊艇帆船行程以短影音形式呈現，經由全國網友票選出最喜愛的旅遊行程，頒發獎金並透過行銷分享。交通部航港局表示，由於國內動力小船駕駛訓練機構逐年成長，遊艇休閒活動參與度亦顯著提升，期望透過票選活動將遊艇及帆船行程多元性提高能見度，讓民眾以不同角度認識台灣豐富的海洋觀光資源。

大韓復飛台北一首爾

A380韓國商務艙GV2限時優惠

撰文/謝旻蒞

疫情逐步邁向終點，各國國門開放，身為台灣人旅遊最常去的國度一韓國，各家航空公司不斷在台灣市場恢復量能，而韓國最大的航空公司大韓航空亦是如此，啟用A380機型復飛台北一首爾航線，為同業銷售添助力。目前推出韓國線商務艙GV2限時優惠票價，票價可以拿5%，惟必須手動收取comm，開票日為1/4~4/30，出發為2/1~10/28。敬請特別留意各系統手動拿5%指令可能與Auto不同。以1A系統為例：需下指令TQN確認計價檔，檢查票面&NUC後下指令FM5N。如有疑問，請洽各系統公司。

出發地	目的地	訂位艙等	(來回)票價		
			Low	Shoulder	High
TPE	SEL	1/GV2	22,500	22,500	22,500

全聯會微旅說明會

八幡平攜手朝日町線上推廣

撰文、攝影/謝旻蒞



▲八幡平與朝日町線上舉辦深度微旅商品說明會，邀業者共同參與，盼增加赴日旅行人數。

疫後旅遊型態轉變，旅客希望的已不再是過往的走馬看花，取而代之的是深度高質感旅行，因此八幡平與朝日町為宣傳深度旅遊觀光，與旅行公會全聯會合作，線上舉辦商品說明會，並提到疫情前透過與政府合作，讓2地一年分別有1,000及500人體驗深度微旅。而近年台灣旅客赴日模式多轉變成自助旅行，訪日人數也從127萬人增加到490萬人，因此希望能透過此次深度微旅說明會，讓旅客體驗當地文化、與住民交流、享用當地美食等，增加送客數，輕鬆自在漫遊東北。

華航台灣地區處長兼台北分公司總經理李宜洲

全面拓展航線網絡 練兵秣馬 蓄勢待發

日本推出富山包機、東南亞新開宿霧、峴港、復飛清邁
歐洲羅馬3／26復航 評估再拓歐洲新航點



李宜洲 針對富山航線如未來恢復定期航班4大建言

中華航空富山航點過往為定期航班，銷售良好時1週最多達4班，一直以來都是以春季立山黑部開山為主打。**中華航空台灣地區處長兼台北分公司總經理李宜洲**指出，富山未來如果要復航為定期航班，建議從4方面來共同推廣，促進富山航線早日開通。

1.富山縣廳必須針對四季不同亮點做推廣：吸引台灣旅客不只在立山黑部開山時拜訪，無論是秋季的賞楓，冬季的滑雪、賞雪，要持續推出吸引旅客前往的誘因，不然旅客對於富山旅遊的印象就只會停留在春季開山。

2.增加日本旅客來台的占比：如果一條航線市場絕大部分都是單一客源，一定無法長久支撐，富山縣廳可以與台

灣北部縣市政府，或是台灣Inbound旅遊業者合作，打造適合富山縣旅客的產品，讓富山的航線日籍旅客達到3分之1。

3.提升FIT旅客數量：富山縣廳必須要創造適合自由行旅客的立基點，如果單純靠團體，無論是賞楓團、滑雪團都相當有限，必須要吸引多方客源。

4.富山縣廳提供住宿交通補助：以鹿兒島、香川縣為例，縣廳提供旅行業者住宿獎勵，住宿越多晚補助越多，讓旅客停留在當地消費的機會更大。此外，可以提供自由行旅客在地交通週遊券，可以包含交通、景區門票，讓自由行旅客與團體旅客都能受惠，多元開發客源市場。

華航富山包機攜手6大業者 勇闖雪之大谷

9大日本航點持續增班、擴大機型 朝13個定期航點復甦

撰文·攝影/張偉浩 圖片提供/本刊圖庫



▲日本立山黑部雪牆開山囉！穿越立山黑部20公尺高聳入天的雪壁，搭乘6種不同的交通工具，感受阿爾卑斯山脈大自然的無窮魅力。



▲小樽運河是小樽的代表性觀光景點，總長約1.1公里，沿岸古老倉庫林立，可享受自在漫遊之趣。

自疫情解封邊境以來，日本成為旅客首波出國的熱選。為此，中華航空持續建構最綿密的日本航線，包括東京（成田/羽田）、大阪、福岡、沖繩、名古屋、廣島、札幌、高松8大航線9個航點，成為業者包裝產品的最佳夥伴。隨著立山黑部的開山在即，華航也特別推出富山包機，攜手6大業者，帶領旅客勇闖壯闊的雪之大谷。

富山航點9包8共2串 早去下午回航班帶最優

中華航空台北分公司營業行銷推廣部副理席立絜表示，富山是前往立山黑部最便捷的航點，無須舟車勞頓，就能輕鬆直闖立山登山口。目前推出4/13~5/16期間9包8共2串的包機，採用A321機型，每航班可提供179席座位，去程為CI2170台北—富山09：25~13：30，回程為CI2171富山—台北15：00~17：20，第1串出發日期為4/13、17、21、25、29、5/3、7、11；第2串出發日期為4/14、18、22、26、30、5/4、8、12，最後2班5/15、16則為載客回台灣。值得關注的是4/13富山—台北（CI2721）開放FIT銷售，可操作名古屋進、富山出的方式，包裝獨特旅遊產品。席立絜強調，這次與雄獅、可樂、東南、大榮、山富、喜鴻6大旅行社合作的富山包機，開賣2個禮拜就有不錯的銷售成績，是業者Q2銷售的最大亮點，可望創造一波商機。

札幌淡季不淡招待團多 沖繩票價與疫前相去不遠

中華航空台北分公司營業行銷推廣部資深營業代表施美如指出，北海道札幌在冬季是滑雪勝地，需求一直暢旺，3月下旬到4月雖為往年的融雪淡季，但今年仍有招待團需求及FIT長天數旅客訂位挹注，甚至是FIT旅客預訂7天到10天的旅程，是業者不可錯過的市場。目前台北—札幌為Daily採用A333，部份區間改為B777的大型機型供給，讓旅客能朝聖日劇《First Love》拍攝地，抓住冬季的尾巴。

在冬天屬於淡季的沖繩，目前提供Daily運能，CI120/121為早去早回的航班帶，票價已經與疫情前相去不遠，是業

者可以把握操作的路線。夏季班表後將從A321neo改成A333，並在7月計畫增班到Daily 2，提供更充沛的座位數量，順應旺盛的夏季市場。

東京、大阪一線城市持續增飛 廣島、高松1週4班

東京、大阪一線城市是旅客疫後出遊的最大宗市場，大阪目前提供Daily 2（3/26增為Daily 3），東京成田/羽田各為Daily 2，3/26夏季班表成田每週再增3班（CI106台北—成田，每週三、五、日/成田—台北CI107每週一、四、六），因應自由行旅客市場需求。此外，桃園—高松為1週4班，週三、四、六、日，可以前往動畫魔女宅急便的取景地小豆島，或是來場瀨戶內海之旅，朝聖草間彌生。廣島同為1週4班，去程為週一、三、四、六；回程為週二、四、五、日，可彈性包裝廣島/大阪、福岡/廣島等多元行程，無論是親臨嚴島神社海上大鳥居，或是品嚐傳統的廣島燒都是不錯的選擇。



◀（左起）中華航空台北分公司營業行銷推廣部資深營業代表施美如、副理席立絜。

華航 歐美紐澳復飛迅速 歐洲可望加強佈局

羅馬3 / 26復飛 安大略4月增至Daily 布里斯本可延伸奧克蘭

撰文·攝影／張偉浩 圖片提供／本刊圖庫



▲羅馬競技場是羅馬帝國內規模最大的一個橢圓形角鬥場，搭乘華航羅馬航線就能輕鬆拜訪。



▲奧克蘭位於紐西蘭北島的商業中心，也是紐西蘭最大的城市。

許多歐洲國家比其他地區更快解封，幫助歐洲成為世界各地觀光客旅遊熱點。因此，許多航空在台灣國門開放之前，就已經積極布局歐洲市場，成為疫情中最快復甦的旅遊路線。

中華航空台北分公司行銷推廣部副理陳孟秀表示，歐美紐澳線當中，幾乎所有航線都已經接近到疫情前的運能，只有歐洲的羅馬預計在3 / 26復飛，其中法蘭克福從2022年10月已經改為Daily之外，目前倫敦、阿姆斯特丹、維也納都維持1週4班，將會視市場需求加開航班。另外還可搭配成熟綿密的歐洲鐵路，分別與德國鐵路、比利時國鐵及奧地利聯邦鐵路，開啟共用班號或轉乘合作，提供旅客便捷服務，輕鬆探索歐洲的大城小鎮。此外，為了強化華航在歐洲的市佔率，華航也研議再拓歐洲新航點，屆時更多航點可讓業者包裝更多元的雙點進出商品，提升旅遊路線的多樣性。

盼與業者再創美國旅遊市場 溫哥華可搭配阿拉斯加郵輪

過往有許多操作美國旅遊的旅行社，與華航組成PAK，取得一手系列機位，推出多元美西、美東旅遊商品。陳孟秀指出，疫情以來，美國團體旅遊商品不多，多以散客、商務、自由行旅客居多，更以商務的剛性需求為最大宗，雖然產品沒有過往多樣，但華航也與業者針對特定航點包裝旅遊產品，不要讓美國線在市場上消失，即使是1個禮拜1團，穩紮穩打，也能漸漸活絡市場需求。

目前舊金山、溫哥華、洛杉磯已經恢復為Daily航班，針對亞洲旅客最喜歡的安大略航點，也將從每週4班，從4月起恢復為Daily，洛杉磯的CI005 / CI006也在4月起固定增飛3班（週一、三、五）提供更充沛的運能。紐約則是維持1週3班，台北—紐約週二、四、六出發，紐約—台北週三、五、日出發，讓旅客可以彈性調整旅遊天數。

陳孟秀表示，台灣旅客體驗過台灣母港郵輪之後，也漸漸嘗試Fly Cruise（飛航郵輪）的模式，因此，在4月起的阿拉斯加郵輪之旅，也能搭配華航溫哥華的航線包裝，歡迎操作郵輪旅遊的業者共同合作。

紐澳招待團受市場歡迎 華航4航點可操作雙國遊

疫情解封邊境以來，業者大多期盼旅客有報復性的旅遊，但由於疫情起伏等種種不確定因素影響，讓大眾旅客仍處於觀望的狀態。陳孟秀指出，因為春節連假長達10天，出國的旅客較多，相對影響3月銷售成績，Q2後將會慢慢穩定，團體需求也有明顯提升。原因是在春節旅遊旺季結束，口耳相傳國外旅遊現況，無太大問題平安歸國，將鼓勵更多人出國旅遊。其中紐澳除了團體旅遊暢旺之外，招待團也相當受到歡迎，是業者可以持續關注的旅遊市場。目前華航提供雪梨Daily航班，墨爾本1週5班，布里斯本也是1週5班，並可從布里斯本原機延伸至奧克蘭，讓業者可以操作紐澳單、雙國旅遊商品。

◀中華航空台北分公司行銷推廣部副理陳孟秀。



▲安大略機場位於洛杉磯機場東方約60英里，更能輕鬆拜訪東部的約書亞書國家公園。

華航東南亞 新增宿霧、峴港、清邁 航線達15個

航線與航班量恢復近疫情前9成 可以包裝雙點、雙國遊

撰文·攝影/張偉浩 圖片提供/本刊圖庫



▲黎明寺，又稱作曉廟、鄭王寺或鄭王廟，是泰國首都曼谷市曼谷艾縣「血脈之河」昭披耶河西畔的一所佛教寺院。



▲菲律賓宿霧島上的Oslob（歐斯陸）是世界上少數，或是說唯一保證能跟鯨魚一起共遊的地方。

中華航空目前東南亞航點，包括曼谷、新加坡、吉隆坡、檳城、胡志明、河內、雅加達、峇里島、馬尼拉、仰光、金邊、帛琉，與2022年12月開航的宿霧、今年1/12開航的峴港，以及1/20復飛的清邁，共有15個，目前航線運能已經恢復近9成，成為同業包裝東南亞旅遊的最強後盾。

華航與同業站在同一陣線 東南亞機票沒有明顯漲幅

中華航空台北分公司營業行銷推廣部副理顏正哲表示，疫後東南亞團體旅遊有明顯的變化，過往多半為集散成團，現在大多為三五好友客製化小包團，或是年輕自由行旅客居多，FIT成長大於GIT市場，加上3年多台灣旅客沒有出國，出國預算高，也讓東南亞旅遊產品朝向高端發展趨勢。

此外，中華航空為了與同業站在同一陣線，各航點的票價沒有明顯的漲幅，像

是新推出的「華航機微酒2.0進化版」精選全航點優惠票價，加上住宿的方案，讓1個人也能輕鬆出發。此外，還有情人節的優惠促銷專案，開票日從即日起一直到2/22，出發日期為2/13~5/31，多個航點超低折扣，像是宿霧航點就只需約5千，峴港、新加坡也有7千元的優惠，業者再享票面價5%佣金，比疫情前更實惠，讓業者真正有利可圖。

新馬越泰可包裝雙點進出 新玩法吸引資深玩家青睞

東南亞的旅遊方式有別於過往單點進出的方式，現在也越來越多雙點進出的產品。以華航的航點規畫，越南有北、中、

南越3個航點，從中越峴港進，可以往北走從北越河內離開，能往南走可從胡志明回台灣；泰國可以搭配曼谷跟清邁雙點進出，清邁也能往西走延伸緬甸仰光，包裝雙國旅遊，另外還有馬來西亞檳城跟吉隆坡雙點進出，或是吉隆坡延伸到新加坡，讓業者根據自身資源，規畫多樣化商品。

顏正哲表示，雙點進出的商品越來越受到旅客的青睞，一來產品走法更加特殊，讓資深的旅遊玩家，感受到產品的獨特性，二來也能節省更多的交通時間，不需要為了同點進出，浪費回程時間，可以把旅遊時光發揮得淋漓盡致。

市場唯一檳城結合泰南 曼谷3/28起增飛3班

檳城迷人的海灘和懷古風情，為世界知名的度假勝地，當地美食更被居民稱為「馬來西亞最美味的佳餚」。顏正哲指出，檳城為Daily的航點，除當地旅遊外，還可延伸到蘭卡威。為推展檳城航點，百威旅遊推出目前華航市場唯一檳城+泰國南部宋卡跟合艾的新行程，同時可以享受檳城的人文風情亦可以體驗泰國的水上市場、按摩及海灘小鎮風情。另外還有可樂、雄獅、東南、山富、喜鴻，推出多樣檳城旅遊商品，詳情可洽各大旅行社。

此外，目前針對台灣旅客最喜歡的曼谷，華航自3/28起增飛3班，班號CI837 台北—曼谷22:40~01:25、班號CI838 曼谷—台北08:35~13:15，每週二、四、六出發，增班後曼谷航線每週多達24班，滿足旅客「泰」愛玩的心。



▲2008年被聯合國教科文組織（UNESCO）列為世界文化遺產區，其中公共藝術「姊弟共騎單車」等系列壁畫，更是觀光客必訪喬治市的景點。



◀中華航空台北分公司營業行銷推廣部副理顏正哲。

泰國航空 7月起正式恢復台北—曼谷Daily2

北、高布局滿足市場需求 順暢銜接讓您輕鬆訪泰、玩全球

撰文·攝影／王政



▲泰國航空業務推廣組資深主任吳崇瑛。

致力提供如絲般舒適 (Smooth as silk) 服務的泰國航空，在台耕耘超過一甲子，憑藉著完美的服務搭配多

元的航班選擇，早已成為台灣旅客走訪泰國、延伸全球的最佳空中橋梁。泰國航空業務推廣組資深主任吳崇瑛表示，雖疫情侵襲全球，但為了滿足市場的期盼，泰航自2020年7月起執行撤僑航班，維持台泰雙邊飛航的穩定運能，其中春節、寒假等旺季區間更將台北—曼谷彈性調整至Daily 2。

隨著全球防疫陸續放寬，台灣也於去年10月開放邊境，泰國航空與子公司泰微笑航空迅速滾動調整運能服務，其中泰微笑航空自2022

年12月便開啟高雄—曼谷Daily，泰航則預計於今年7/1起恢復台北—曼谷每天2班的運力，並以777/300ER等大型客

機執飛，透過北高的輸送，讓旅客能輕鬆造訪泰國、延伸南亞、印度、中東與歐洲等各大城市。

吳崇瑛特別指出，疫情改變了消費者的出遊模式，旅客更傾向客製化、創新、多元化且長天數的商品，並選擇與熟悉的好友、家人共同出遊。作為同業最佳後盾，泰航除了帶領台灣旅客重返鍾愛的泰國之外，也積極復甦全球航點，目前已恢復至疫情前8成的水平，加上星空聯盟與各個夥伴的延伸服務，讓旅客能藉由曼谷中轉、輕鬆飛向世界。舉凡廣受旅客喜愛的歐洲，或是廣袤的印度次大陸，乃至於泰航布局完備的北歐國家都任君挑選，尤其能雙點進出的便利，加上票價更具競爭力，以及不定期的特惠專案，都將能滿足同業在放眼後疫情時代的旺盛需求，歡迎同業踴躍洽詢。

濟州航空新任總經理朴星郁 盼促進雙方旅遊觀光

北高出發 飛向仁川、釜山、濟州 計劃以短程航線為發展方向

撰文／謝旻蓓 攝影／王政

於今年甫到任的濟州航空台灣分公司總經理朴星郁，自2011年9月開始到濟州航空工作，一路從濟州機場的機場代表，到2013年轉調到總公司擔任營業業務，2017年到澳門擔任總經理，2021年管轄港澳區，直到今年2023年來到台灣擔任總經理。朴星郁表示，台灣是個有相當大開發空間的國家，因此希望能促進雙方交流，增進彼此旅遊觀光。

放眼2023年，濟州航空仍是以兩國的主要出入境機場桃園—仁川為主軸，輔以重啟台北直飛第2大城釜山，再來則會朝高雄—仁川發展，希望能造福南部居民免於舟車勞頓便能到訪韓國，最後則是觀察目前台灣市場對濟州島的期待，將規劃台灣飛濟州的航班作為發展方向之一。目前濟州航空計劃在2月台北—仁川的班機共增加4班，3月則是每

週增2班，以此提高雙方送客數。

朴星郁提到因為國際局勢動盪不定，因此濟州航空仍以短程航線為主要重點，包括日本、台灣、中國等國家都是目的地之一，並因應各國市場趨勢，加購3架738機型飛機，以此應對調配，滿足市場需求。朴星郁表示，目前相當看好日本及港澳市場，並認為港澳市場有潛力谷底反彈，再創榮景，而台韓航線的部分，除了現有布局外，也希望未來能夠開闢更多航線，為旅客帶來更為便捷的服務



▲濟州航空台灣分公司新任總經理朴星郁。

西日本最大購物天堂 臨空PREMIUM OUTLETS®

享受大阪灣絕景250店鋪任你逛 順遊古城與世界遺產

撰文／張語柔·圖片提供／向日遊



▲「臨空PREMIUM OUTLETS®」具備寬敞走道，輪椅族或推行嬰兒車都能輕鬆逛街。

深受遊客喜愛的PREMIUM OUTLETS®隸屬於三菱地所集團旗下，目前全日本有10處營業據點，相當推薦結合旅行商品安排為購物景點使用。距離關西國際機場車程10分鐘以內、搭乘電車僅需1站的「臨空PREMIUM OUTLETS®」是目前西日本規模最大、店鋪數量最多的大型購物商場，無論安排第一天或最後一天到訪都相當合宜。商場在2020年擴建完工，全新登場的海濱區提供購物、絕景美食街與特色住宿設施，值得遊客多次到訪體驗。旅行同業日後若有任何PREMIUM OUTLETS®資訊需求，歡迎隨時洽詢向日遊顧問有限公司。

臨空PREMIUM OUTLETS®

臨空PREMIUM OUTLETS®與關西國際機場相隔大阪灣對望，寬廣且明亮的購物空間，營造出宛如踏入度假區般的舒適氛圍。具備地理位置絕佳、交通便捷、集結眾多品牌與餐廳的多重優勢，非常推薦帶領團體或是自由行遊客安排前往，是規劃關西之旅購物地點的最佳選擇！2020年夏季擴建後，目前境內擁有約250間店鋪，涵蓋國際知名品牌、運動品牌、戶外用品、潮流服飾、親子用品及提供多國料理的各式餐廳。

商場境內分為主要區與擴建後新增的海濱區，安排購物行程之外，也推薦能到訪以船隻為靈感打造、坐擁大阪灣美景的大型美食街「RINKU DINING」用餐，一

邊眺望大阪灣一邊享受美食。此外，這裡還能體驗入住由日本知名建築大師隈研吾與戶外用品龍頭Snow Peak攜手推出，使用檜木合板建造的嶄新流動式住宅「住箱—JYIBAKO—」，一趟滿足購物與美食、特色住宿體驗。

地址：大阪府泉佐野市臨空往來南3-28

交通：【電車】搭乘關空快速或南海本線機場急行至「臨空城」站下，徒步約6分鐘。

【巴士】大阪站JR高速巴士總站搭乘高速巴士前往「臨空城」站下，徒步約6分鐘。

【接駁車】關西國際機場第一航廈搭乘付費接駁車前往（單程：成人200日圓／孩童100日圓，現階段暫停行駛）



▲海濱區與主要區在2樓設有空橋，提供遊客便捷的購物動線。



▲「RINKU DINING」位於海濱區3樓，透過大片落地窗能飽覽大阪灣早晚美景。

周 圍 觀 光 資 訊

岸和田城



▲「岸和田城」距離商場車程約20分鐘就能抵達。

「岸和田城」為續日本100名城之一，天守閣受到落雷影響燒毀，1954年重新建造出目前3層3階的天守樣貌。比鄰的「岸和田城庭園」又名「八陣之庭」，是昭和時代知名庭園大師重森三玲以諸葛孔明的八陣法為靈感設計而來，無論從哪個角度鑑賞都極具趣味，由於富含藝術與近代日本庭園史學術價值，2014年時入列為國家指定名勝。

世界遺產百舌鳥古墳群



▲「仁德天皇陵古墳」的俯瞰角度神似鑰匙孔。

距離商場車程約35分鐘的「百舌鳥古墳群」，2019年入列為聯合國教科文組織世界文化遺產一員，是大阪第一個世界遺產，古墳群周圍方圓約達4公里。區域內最大的古墳「仁德天皇陵古墳」同時也是世界上最大的古墳，與埃及古夫金字塔、秦始皇陵並稱為世界三大墳墓。墳塚全長約486公尺，包含外圍的三道護城河則達840公尺，相當壯觀。

更多三菱地所相關情報，請洽向日遊顧問有限公司：(02) 2518-3587。

松山—松山對飛包機重啟 愛媛積極迎客恢復交流

北中商談會西予・伊方首次推廣 春天賞櫻包機3/26出發

撰文／攝影／蔡雅雯、黃千珮



▲「台北松山—愛媛松山」對飛包機2/4登場，愛媛縣觀光國際課課長河上芳一（左5）訪台與台北市長蔣萬安（左6）展開交流。（圖片提供／雄獅旅遊）



▲愛媛縣觀光國際課課長河上芳一（左）、係長末廣祐之。



▲伊方町佐田岬HANAHANA。

▶西予市苔筵森林咖啡。



疫情趨緩，台日開放國境以來，訪日旅遊熱潮直線攀升。愛媛縣政府為促進台日觀光與文化交流，積極重啟台日松山機場對飛專案，委請雄獅旅遊的獨家包機，已於2/4登場，迎接183位台灣遊客親自感受愛媛魅力。針對旅行業界，愛媛縣也於2/6、2/7在台北、台中舉辦觀光商談會，吸引超過百位同業熱情參與。

自2013年起在愛媛縣中村時廣知事（時任松山市長）促成下的台日松山機場對飛包機，至今2023年恰好屆滿10週年，2/4包機也是疫後首架台日對飛包機。台北市長蔣萬安及雄獅旅遊集團董事長王文傑親臨松山機場迎接179位來自日本旅客，配合台北燈會，愛媛縣觀光國

際課課長河上芳一、松山市副市長松原剛史率領訪問團也搭乘包機訪台，期盼能藉此讓台日觀光互訪交流更加密切。河上課長致詞表示，也希望未來有更多台灣遊客親自到愛媛，走訪著名的道後溫泉、松山城、島波海道等。

有別於疫情期間的線上商談會，愛媛縣台北、台中觀光商談會，邀集15間飯店、觀光設施、市町村等日本業者實際來台，積極招攬台灣同業。會中除了介紹疫後在地新訊外，觀光國際課課長河上芳一表示，雖然長榮航空直飛愛媛松山機場的定期航線10月底前未能復航，不過今年3/26起將會有春天賞櫻包機帶領台灣遊客一探愛媛櫻花美景。配合包機，愛媛縣更提供完整送客補助方案。

在疫後新訊上，最受關注的道後溫泉本館整修預計在2024年底才會完工，而別館飛鳥乃湯前的道後溫泉藝術節一環「蜷川實花展」則將展至2024年2月。同時也發布了疫情期間新開業的飯店共有VESSEL HOTEL、HOTEL VISTA等6間。

本次商談會還有西予市、伊方町首次來台推廣。西予市的苔筵森林咖啡近年是打卡熱點，宇和米博物館的用抹布擦地板體驗在修學旅行中頗為好評、卯之町老街散步引人入勝。伊方町因潮流交匯、漁產豐富，在HANA HANA餐廳可吃到鮮度絕佳的生魷仔魚丼；還擁有四國最西端的佐田岬燈塔，夕陽美景迷人。

美好伊豆創造中心訪台 盼促成疫情後觀光交流再開



▲靜岡縣拜訪交通部觀光局副局長林信任（左5）。

靜岡縣美好伊豆創造中心自創立以來就極為重視台灣市場，即使在疫情期間，豐岡會長也力挺台灣，購入約一噸的鳳梨表達支持。在國境重開後，美好伊豆創造中心也已二度造訪台灣，並預計於6月份聯合5個市町村再訪。



▲靜岡縣拜訪財團法人台灣觀光協會會長葉菊蘭（左5）。

本次美好伊豆創造中心拜訪了台灣觀光局、台灣觀光協會以及旅奇整合行銷，針對疫情後的觀光交流方針進行研討，以及交換寶貴意見。為了促進航班重開以及送客成長，美好伊豆創造中心一行人也表示，今後希望能夠更加加強雙方觀光交流。

撰文／徐意雯 攝影／張偉浩
圖片提供／靜岡縣駐台辦事處



▲靜岡縣拜訪旅奇整合行銷合照。（左起）靜岡縣駐台辦事處處長宮崎悌三、美好伊豆創造中心專務理事植松和男、會長豐岡武士、副會長菊地豐、旅奇整合行銷總裁何昭璋、美好伊豆創造中心常務理事林田充、觀光、地域振興部主任森光治郎。

佐賀縣長訪台推觀光 打造百年山櫻佐賀花燈

重量級晚宴 重現鹿島市HAMA BAR 體驗佐賀牛／海苔／清酒魅力

撰文・攝影／蔡雅雯



▲佐賀縣長山口祥義在台北燈會現場與佐賀的百年山櫻花燈合影。



▲佐賀縣長山口祥義（左3）邀來各界代表參加佐賀推廣晚宴。



▲晚宴現場重現鹿島市肥前濱車站的HAMA BAR提供在地清酒試飲。

為了推廣疫後觀光，佐賀縣長山口祥義親自領軍縣府團隊，以「佐賀的春天」為創作主題，打造出百年山櫻佐賀花燈在2023台北燈會登場，預計從2/5展出至2/19。

同時於2/6在台北舉辦盛大晚宴，邀請台灣觀光協會、日本台灣交流協會、台灣虎航等200位各界貴賓蒞臨，現場親自體驗佐賀牛、佐賀清酒、佐賀海苔的美味。針對目前最受關心的直航復飛問題，台灣虎航總經理張明璋表示，2017年佐賀定期

包機開航、2018年改為定期航班直飛以來，成績斐然。遺憾碰上新冠疫情停擺，目前正在朝向早日復飛的目標努力中。

佐賀縣長山口祥義表示，疫情期間佐賀縣各地都有不少改變，例如嬉野市推出的在茶園享用、有專業侍茶師解說的高級嬉野茶席，即使費用高達一人4000台幣，依然預約爆滿、一位難求。甚至豐臣秀吉曾經使用過的黃金茶室，也在去年重現名護屋城博物館，並開放預約入內品茶體驗。使用山茶花、白木耳等製成的全新

美妝品也都帶來嶄新的美肌體驗，佐賀可說是天然化妝品原料的最佳供給地。

晚宴設有佐賀牛專區，將米其林餐廳季樂最有名的蒸籠時蔬佐賀牛料理在現場烹調重現；也重現鹿島市肥前濱車站的HAMABAR，端出各種鹿島好酒。另外，太良町超美味的田島柑橘汁、佐賀市不容錯過的國際熱氣球節、去年底上路後就預定滿滿的雙星4047觀光列車等也都在現場提供相關資料，歡迎大家疫後訪日旅遊前往佐賀。

日本觀光局旅遊說明會登場

聚焦永續觀光、高附加價值商品

撰文・攝影／黃千珮

根據日本觀光局的最新統計數據顯示，2022年造訪日本的台灣遊客突破33.1萬人次，僅次於韓國，但和疫情前2019年相較，人數仍恢復不到1成。隨著疫情趨緩陸續解封，訪日客回流，日本觀光局為使業界更加了解目前推動的觀光策略，已於年前舉辦旅遊說明餐會，以「東北海道永續旅遊」、「永續旅遊、高附加價值旅遊」為題，邀請講師進行線上說明。出席的日本觀光局



▲日本觀光局海外推廣部代理經理山根健三。

海外推廣部代理經理山根健三表示，高附加價值商品、戶外體驗、永續旅遊為主要三大策略；除希望透過高附加價值商品，讓業者、消費者與日本當地形成三贏局面；疫情後備受矚目的永續觀光則可透過各種挖掘出的新體驗，讓熟悉日本的台灣遊客發現不同風貌。

福岡久留米市長率團訪台

拜訪旅遊同業 視察果菜市場推廣日本酒

撰文／張語柔 圖片提供／久留米市



▲久留米市市長原口新五（後排左2）與久留米市議會議長石井俊一（後排右2）率領訪問團來台考察。

久留米市位於福岡縣南部，是知名的豚骨拉麵故鄉，得天獨厚的自然環境使當地成為日本第三酒藏密集地，觀光行程中能安排參訪多處歷史酒藏，細品日本酒好滋味。市內盛產草莓、麝香葡萄、柿子等，不同季節到訪能安排時令水果採收體驗。久留米市市長原口新五在2月初率領團隊展開緊鑼密鼓的訪台行程，拜訪旅行業介紹觀光魅力，視察濱江果菜市場、台灣燈會與大型量販店等，也與居酒屋餐廳合作推廣在地酒藏「杜之藏」的日本酒魅力。訪問團B2B、B2C活動雙管齊下，盼提升久留米知名度及推展當地觀光資源，多多吸引同業協助送客與自由行遊客到訪玩樂。

笠間市市長山口伸樹多次訪台交流 力推春季杜鵑花

笠間市
歡迎您來玩！



笠間市市長
山口伸樹

笠間市必玩

市長推薦 觀光重點

春季觀光：

杜鵑花・藤花・陶炎節

提及笠間市的春天，山口伸樹表示，笠間市的杜鵑花（4月中旬～5月上旬）、紫藤花（5月上旬）和「陶炎節（4/29～5/5）」剛好能結合在一起遊覽。搭配日本三大稻荷神社之一的「笠間稻荷神社」能感受笠間市的四季美景與歷史文化。

豐富體驗：陶藝・運動・露營

參加陶炎節之外，全年都可以進行笠間燒陶藝體驗，還有近年新登場的攀岩、露營設施。另外，市內的高爾夫球場也頗具人氣，許多台灣球友選擇笠間市為高爾夫旅遊目的地，去年解境後11月就迎接了來自台灣的高爾夫球旅行團。

食的樂趣：栗子的各種吃法

除了稻荷壽司、鯛魚燒等傳統美食之外，山口伸樹特別推薦笠間市的栗子，不只大家熟悉的糖炒栗子、蒙布朗，還有紅酒煮栗子、唐揚栗子等料理，市內也能進行採栗子體驗。另外，笠間市正在研發栗子啤酒等特色商品，未來期望與台灣在地商家合作，將笠間栗子的美味與多元吃法帶給大家。



笠間杜鵑花節

「笠間杜鵑花節」是笠間市春季代表性活動之一，最佳欣賞期在每年4月中旬～5月上旬。占地約7公頃的笠間杜鵑花公園內能欣賞約25個品種、8,500株杜鵑花海，無論登高眺望或從低處抬頭仰望，絕景花海都讓人一見難忘。各式各樣的熱鬧活動配合花季期間更會接連登場。

◀杜鵑花叢遍佈小山丘，歡迎遊客到訪漫步賞花拍美照。

笠間陶炎節

以知名工藝品「笠間燒」為主角的「笠間陶炎節」是茨城縣規模最大的陶器盛事，也是日本關東地區數一數二的陶器活動，吸引超過50萬名遊客共襄盛舉。集結陶藝家、陶藝工房與在地店家等超過200組單位設施，能在陶藝作品中盡情挖寶，購買喜愛的杯盤與茶器組等。

▶笠間陶炎節每年4/29～5/5於笠間藝術之森公園舉辦



日本笠間台灣辦事處

電話：(02) 2708-6590

地址：台北市大安區安和路二段
78號8樓



笠間市中文官網



笠間市官方粉絲團

、藤花、陶炎節

茨城縣笠間市與台灣交流不遺餘力，疫情趨緩解境後，笠間市市長山口伸樹即多次來台，交流菊花之美、推廣當地高爾夫球場等。適逢台灣燈會盛大展開，山口伸樹亦率團訪台，參加開幕典禮，邀請大家欣賞笠間市與茨城縣共同展出，融合笠間市花卉意象的花燈。

山口伸樹表示，日本笠間台灣辦事處即將在台灣成立5週年，疫情下也努力與台灣進行各種跨界交流，如提供台灣香蕉、鳳梨等水果作為中小學校學童營養午餐，在台展銷笠間燒、推廣在地特產等。疫情趨緩，2020年與台北市簽署的「短期公務人力交流計畫」也終於在去年10月正式啟動，台北市派遣員工前往笠間市觀光課短期工作，對了解雙方文化、推動兩地觀光有極大助益。笠間市也將加緊火力宣傳，這次首度與茨城縣合作展出花燈，今後也計畫持續參加台灣燈會等活動，更致力強化台日之間中小學生教育、體育等多方面交流、促進兩地觀光。另外，期望將「日本第一栗子產地」笠間市的各種栗子料理、獨創栗子商品帶到台灣，拓展展售通路。



▲笠間市與茨城縣合作於台灣燈會展出花燈。

▲山口伸樹市長接受本刊記者採訪有問必答。



▲山口伸樹市長大力推薦笠間栗子、蒙布朗等栗子料理。



必吃觀光魅力



▲原料的笠間黏土由於成分含鐵，燒製後會呈現獨特色澤。

笠間燒

「笠間燒」起源於江戶時代，以不受任何造型或技法限制，能自由創作展現個人風格為特徵。目前笠間市內擁有超過300組陶藝家與陶藝工房，可說是日本陶藝的發展重鎮。呈現出多樣化面貌的笠間燒在1992年被指定為國家傳統工藝品，2020年更入列成為日本遺產一員。



▲笠間稻荷神社可祈求五穀豐收、生意興隆與出入平安等。

笠間稻荷神社

距今超過1,360年歷史的「笠間稻荷神社」名列日本三大稻荷神社之一，是知名的能量景點，每年吸引約350萬名遊客到訪參拜。境內的狐狸繪馬能自由描繪表情，也具備可愛的狐狸造型籤詩。參拜後別錯過周圍美食林立的商店街，初夏與秋季更有紫藤與菊花絕景接棒登場。



▲笠間稻荷神社擁有寬廣的藤棚能欣賞藤花美景。

紫藤花

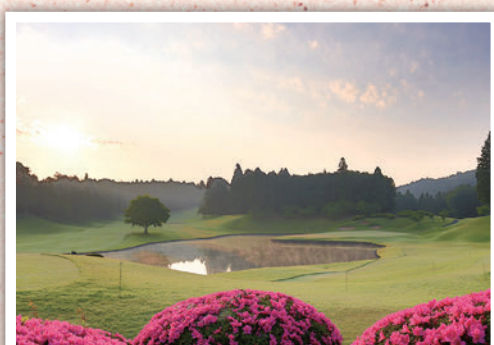
笠間稻荷神社境內栽種的兩株紫藤樹齡皆高達400年以上，每年5月上旬為最佳觀賞期。稀有品種「八重紫藤」盛開時宛如葡萄般，花穗呈現深紫色重瓣樣貌，被指定為縣內天然紀念物，可說是茨城縣規模最大的紫藤。淺紫色的「大藤」花穗長度約1.5公尺，相當搶眼吸睛。



▲笠間菊花祭期間神社境內色彩繽紛。

笠間菊花祭

喜歡賞花的朋友不能錯過笠間市的菊花，每年10月中旬~11月下旬會舉辦日本最早的菊花慶典「笠間菊花祭」，主要會場笠間稻荷神社展示一萬盆菊花、考驗菊人偶師技術的菊人偶。祭典期間還有騎馬射箭或舞樂祭等豐富活動。



▲「穴戶Hills鄉村俱樂部」為笠間市內知名高爾夫球場。

享受高爾夫樂趣

茨城縣擁有超過120座高爾夫球場，能挑戰不同地形下的特色賽道，相當適合安排高爾夫團體。「穴戶Hills鄉村俱樂部」是每年日本高爾夫巡迴賽的使用會場之一，6月上旬更有BMW日本高爾夫巡迴錦標賽森大廈杯賽事登場。具備東側與西側賽道，共有36洞。



▲美味的笠間栗子無論使用何種方式烹調，都讓人食指大動。

日本第一笠間「栗子」

茨城縣的栗子生產量高居日本第一，當中又以笠間市為最大宗，是日本家喻戶曉的栗子故鄉。溫暖氣候與具備適當保水性、透氣性的火山灰土壤，孕育出日本第一栗子，果實大粒且滋味甘甜。栗子產季雖在秋季，但全年都有機會大啖栗子飯、栗子可樂餅等料理，或享受蒙布朗等栗子甜點。

鳳凰旅遊

賞櫻季來臨 4度包機華航直飛日本鳥取

清明連假檔期 推賞櫻百選名湯美饌5日 暢遊漫畫故鄉

撰文／謝旻蒨 圖片提供／鳳凰旅遊



▲鳳凰旅遊日本線協理林怡君。

鳳凰旅遊在疫情前連續3年在4月賞櫻及11月賞楓季都有直飛鳥取機場的包機，並與鳥取縣在2020年攜手舉辦戶外的觀光宣傳活動，顯示與鳥取縣深厚的關係。隨著疫情解封，鳳凰旅遊從3/28起4度推出鳥取3班賞櫻包機，帶領旅客感受漫畫《鬼太郎》、《名偵探柯南》的故鄉外，還網羅一連串繽紛的賞櫻百選景點，引領全新旅日商機。

米子鬼太郎為機場最大亮點 首航贈送1萬日幣零用金

鳳凰旅遊運用鳥取包機，推出「花見櫻吹雪·櫻名所百選·日本鳥取名湯美饌5天行」，全程入住溫泉會館，提供3個出發日供旅客選擇，分別是3/28以及清明連假的4/1、4/5，且於首航（3/28）贈送旅客10,000日幣零用金，從台灣搭乘華航A321neo機型直飛鳥取「米子鬼太郎空港」，座位共有180個，內含12席商務艙，提供給旅客便捷且舒適的服務，讓旅客一窺鳥取的迷人風景。

而被譽為「漫畫王國」的鳥取縣，其本地出身的漫畫家中最著名的有《鬼太郎》作者水木茂、《孤獨的美食家》作者谷口治郎、《名偵探柯南》作者青山

產品包裝優勢

1. 疫後首波日本櫻花季，搭配華航包機，省去交通時間。
2. 鳳凰長年與鳥取縣在賞櫻季、賞楓季合作包機，握有穩定機位。
3. 網羅5處日本櫻名所百選，幾乎每天都有賞櫻行程。



▲位於日本鳥取縣境港市境內的米子（鬼太郎）空港，設置有關鬼太郎等妖怪題材的裝置。



▲日本櫻名所100選和都市景觀100選之一的松江城樓。

剛昌。因此，鳥取縣的漫畫文化也成為其重要的觀光資源之一，亦利用漫畫名稱為機場取名，在機場內設置有關鬼太郎等妖怪題材的各種形象和彩色玻璃窗等，作為鳥取縣的行銷宣傳之一。

包裝多樣賞櫻百選景點 走訪山陰首選「打吹公園」

產品行程正值日本賞櫻季期間，因此包裝多個櫻名所百選景點，包括擁有由800棵的染井吉野櫻所形成櫻花隧道的「斐伊川堤防櫻並木」、政府史蹟「松江城山公園」、30種不同櫻花點綴的「湖山池青島」，以及國家指定歷史遺跡「久松公園」、日本都市公園百選



▲以梨子作為主題的二十世紀梨博物館，館內設置許多有關梨子的裝置藝術。

「打吹公園」，還有日本最大的花卉公園「鳥取花迴廊」都列入行程中，透過幾乎每天都有的賞櫻行程，希望讓旅客感受日本櫻花之美。

包裝鳥取2大指標性景點 二十世紀梨博物館、鳥取沙丘

說到鳥取怎麼能不提到2大指標性景點，其中包括日本唯一以梨子為主題的博物館—「二十世紀梨博物館」。以梨子聞名的鳥取，二十世紀梨博物館是倉吉公園地區內的設施，介紹有關於日本梨子的歷史和產業情報，館內有一棵直徑長達20公尺長、樹齡75歲的二十世紀梨樹，還有多種展示及企劃可觀賞，更有觀光果園可供民眾體驗採梨的樂趣及過程。

此外還有遠近馳名的日本3大沙丘之一的「鳥取沙丘」，是日本境內最大的沙丘，晴雨皆有不同風貌，天晴時，海風會在廣大的沙丘上割出一條條美麗的波紋，而大雨過後當逐漸乾燥的沙礫從斜坡宣洩而下時，則會形成像簾幕一般的黃沙瀑布，此般美景都讓到訪旅客對其獨特景象感到嘆為觀止。



TOTTORI

鳥取賞櫻

限量包機 直飛鳥取

✕ 米子 鬼太郎 空港

★ 保證出發 ★

3/28 | 4/1 | 4/5

花見櫻吹雪・櫻名所百選

鳥取花迴廊、二十世紀梨、足立美術館、名湯美饌5天

3/28 首航出發 特別贈送 零用金10,000日幣 團費 58,800 起 (已含稅.含小費)

- ◆ 全程保證4晚溫泉旅館(晚餐均為溫泉旅館內用)
- ◆ 全程無自理餐、無自費、不進免稅店
- ◆ 每日午餐標升級：彩色十二味麻糬涮涮鍋、島根石見鍋和食膳、砂丘會館-彩之御膳
- ◆ 特別體驗：日本賞櫻樂～櫻花樹下享用下午茶點

- 【櫻百選名所】久松公園、打吹公園、斐伊川櫻並木、松江城、湖山池青島
- 日本最大花卉公園【鳥取花迴廊】
- 日本境內最大的砂丘【鳥取砂丘】
- 日本夕陽百選【宍道湖】
- 牡丹花迴遊式庭園【由志園】
- 日本最美第一庭園【足立美術館】贈送：品嚐日式咖啡
- 【二十世紀梨紀念館】贈送：梨子冰淇淋



鳥取砂丘



足立美術館



鳥取花迴廊



二十世紀梨





掃描看花行程

日本 花心之旅

核彈級美景 ✿ 浪漫來襲



期間限定的絕景！富士山五重塔櫻花祭



北海道富良野一望無際花海



日本櫻花百選夙川公園

絕美北海道

北海道與櫻共舞5日

尼克斯企鵝.百萬夜景.小樽咖啡.星型櫻花海

● 出發日期: 5/07.11.12.14.17.20.23.28

同業價

35,900起

北海道夏の紫戀5日

尼克斯企鵝.百萬夜景.小樽咖啡.富良野花海

● 出發日期: 5/30.31
6/04.08.10.11.13.15.17.21.23.27.29

同業價

35,900起

夢幻京阪神

關西美櫻5日

花之御寺.哲學之道.清水寺.毛馬櫻之宮

● 出發日期: 4/15

同業價

33,900起

關西櫻吹雪5日

夙川櫻花.清水寺.蹴上鐵道.有馬溫泉

● 出發日期: 3/24.25

同業價

37,900起

關西藍色海5日

京都美櫻.琉璃粉蝶花祭.日本環球影城

● 出發日期: 4/14.16.25 5/05.07

同業價

34,900起

浪漫東京

花見東京富士箱根5日

箱根五重塔.橫濱櫻花道.上野公園.迪士尼樂園

● 出發日期: 3/25.27.31 4/07

同業價

36,900起

花見東京富士箱根5日

箱根五重塔.上野公園.迪士尼樂園.富士五湖溫泉

● 出發日期: 4/01.08

同業價

37,900起

浪漫南伊豆5日

油菜花海&河津櫻.江之島電車.迪士尼樂園

● 出發日期: 3/11

同業價

38,900起

東京紫藤花賞5日

日立海濱粉蝶花.足利紫藤瀑布.秩父芝櫻

● 出發日期: 4/18.21.28 5/01.05

同業價

37,900起

東京紫藤物語5日

足利紫藤瀑布.芝櫻之丘.海濱粉蝶花.雙溫泉

● 出發日期: 4/11.18 5/02.04.06.09.11

同業價

37,900起

東京賞櫻趣

熊谷櫻堤.上野公園.隅田川公園.迪士尼樂園

● 出發日期: 4/04

同業價

35,900起

大榮旅遊

DTS GROUP WWW.DTSGROUP.COM.TW 交觀綜2173 品保北1681

台北 02-2567-9315

台北市中山區南京東路二段66號12樓



掃描看立山

震撼指數+++

立山雪壁

—重量級美景登場—



白川鄉合掌村的春櫻



日本最後祕境目擊黑部水庫大壩



上高地:眾神的故鄉

台北直飛名古屋

天脈傳奇黑部立山雪谷6日

紫藤櫻花鬱金香祭.合掌村.上高地

●出發日期: 4/28 5/02.03

同業價

41,900起

天脈傳奇黑部立山雪谷6日

四季彩.合掌村.上高地

●出發日期: 6/02.03.04

同業價

42,900起

立山黑部雪谷5日

紫藤櫻花.白川鄉合掌村.兼六園.溫泉

●出發日期: 5/03.04.07

同業價

44,900起

富山包機

黑部立山大雪谷5日

合掌村粉櫻.採草莓.惠那峽遊船

●出發日期: 4/13.14.17

同業價

42,900起

富山包機

黑部立山大雪谷5日

合掌村粉櫻.採草莓.兼六園.溫泉

●出發日期: 4/21.22.25

同業價

43,900起

富山包機

黑部立山大雪谷5日

童話合掌村.採草莓.兼六園.溫泉

●出發日期: 5/03.04.07

同業價

43,900起

高雄直飛東京

黑部立山+富士芝櫻季5日

合掌村.足利花卉.兼六園.高山古街

●出發日期: 4/14.25 5/04

同業價

41,900起

黑部立山阿爾卑斯上高地5日

合掌村.飛騨高山小京都.輕井澤

●出發日期: 5/15 6/03

同業價

35,900起

黑部立山阿爾卑斯上高地5日

合掌村.飛騨高山小京都.輕井澤

●出發日期: 6/10.13.20

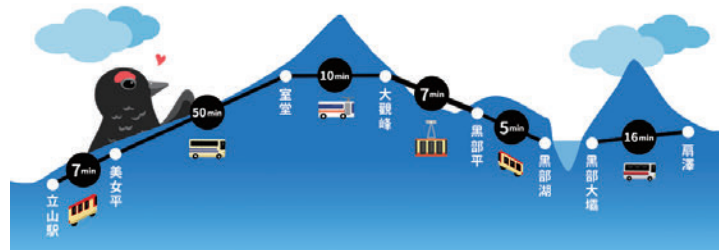
同業價

38,900起

阿爾卑斯山脈路線

6種交通工具橫越“日本屋脊”

攻略立山黑部



台中 **04-2299-4888**

台中市北區文心路四段208之1號9樓之1

高雄 **07-241-1688**

高雄市前金區中正四路235號17樓之4



快加入大榮同業LINE@服務



浪漫西葡 奇幻北歐

西班牙10天

▶ 3/11 _____ **早鳥減3,000**
\$ **69,900**起

西葡12天

▶ 3/07 4/16 5/07 6/11.25 7/08.22
8/05.12.19.26 9/02.16.23— \$ **89,900**起

北歐四國10天

▶ 3/25 _____ **早鳥減3,000**
\$ **89,900**起

北波波8國15天

▶ 3/22 5/24.31 6/21.28 _____ \$ **129,900**起

北歐冰島5國13天

▶ 5/04.11.18 6/01 _____ **早鳥減10,000**
\$ **164,900**起

北歐冰島北角五國北大西洋大道15天

▶ 5/26 6/16.23.30 _____ **早鳥減10,000**
\$ **219,900**起



產品價格時有調整
請以實際報價為準



友泰旅遊

www.lux-holiday.com

電話 (02)2563-6119

傳真 (02)2521-0963

友泰國際旅行社 交觀綜2175 品保北1605